

# こんにちは

## YAMASHIROKITA HOKENSYO

# 山城北保健所です

No. 30  
2020年4月

第30号 編集・発行 京都府山城北保健所 〒611-0021 宇治市宇治若森7-6 ☎0774-21-2191(代) FAX0774-24-6215

## 新型コロナウイルス感染症について

### 新型コロナウイルス感染症とは？

発熱やのどの痛み、咳が長引くこと（1週間前後）が多く、強いだるさ（倦怠感）を訴える方が多いことが特徴です。

感染しても軽症であったり、治る例も多いですが、季節性インフルエンザと比べ、重症化するリスクが高いと考えられます。重症化すると肺炎となり、死亡例も確認されているので注意しましょう。

特にご高齢の方や基礎疾患のある方は重症化しやすい可能性が考えられます。



### どうやってウイルスに感染するの？

新型コロナウイルスは飛沫感染と接触感染により感染します。空気感染は起きていないと考えられていますが、閉鎖した空間・近距離での多人数の会話等には注意が必要です。

### 日常生活でどんなことに気をつければいいの？

まずは手洗いが大切です。外出先からの帰宅時や調理の前後、食事前などにこまめに石けんやアルコール消毒液などで手を洗いましょう。

咳などの症状がある方は、咳やくしゃみを手で押さえると、その手で触ったものにウイルスが付着し、ドアノブなどを介して他の方に病気をうつす可能性がありますので、咳エチケットを行ってください。

持病がある方、ご高齢の方は、できるだけ人込みの多い場所を避けるなど、より一層注意してください。



次の症状がある方は、直接、医療機関を受診せず、事前に専用相談窓口までご相談ください（R2.2.25時点）

- 風邪の症状や37.5℃以上の発熱が4日以上続いている（解熱剤を飲み続けなければならないときを含みます）
- 強いだるさ（倦怠感）や息苦しさ（呼吸困難）がある
- ※ 高齢者や基礎疾患等のある方は、上の状態が2日程度続く場合
- ※ 専用窓口については京都府HPをご覧ください↓

<http://www.pref.kyoto.jp/kentai/news/novelcoronavirus.html>

京都府LINE公式アカウント「京都府-新型コロナ対策 パーソナルサポート」を開設しています。


詳しくはQRコードへ→



厚生労働省が新型コロナウイルス感染症情報のLINE公式アカウントを開設しています。

詳しくはQRコードへ→



京都府新型コロナウイルス感染症対策本部 

## 特定医療費（指定難病）の制度について

2019年7月から難病医療費助成制度の対象疾病（指定難病）が**333**疾病に拡大しています。  
 （新たに追加された疾病：膠様滴状角膜ジストロフィー、ハッチンソン・ギルフォード症候群）

## 保健所における難病事業の紹介

### 専門医等相談事業

専門医やその他の職種（理学療法士、作業療法士など）による専門相談を保健所等の会場や患者さんの生活の場等に訪問し、病気や治療、生活等に関する相談を行っています。

### 難病患者・家族交流会（講演会）事業

患者さん、ご家族が病気に対する知識を持ち理解を深めていただくための専門医等による講演会や、ご家族の方同士が病気や療養生活等について情報交換が行える患者交流会を実施しています。

### 従事者研修会

地域の課題に合わせて、難病の病態や療養生活上の障害等に関して、知識を深めていただくために関係者及び専門職の皆さんを対象とした従事者研修を実施しております。

研修会は、在宅療養支援に関する技術の向上を目指して、講義や実技等を取り入れた内容になっています。

### 訪問相談事業

保健所保健師が面接や訪問等により、病気や制度、日常生活等に関する相談・援助を行うとともに、療養支援に係る関係者の調整を行っています。

## 宇治難病連絡会について

宇治難病患者連絡会（宇治なんれん）では、おもに山城北保健所管内に住む難病患者とそのご家族が一人で苦しみ、悩み、生きる希望を失うことのないように一人でも多くの方と出逢い、共に支え合い、安心して療養生活が送れるような社会的条件を作り出すことを目指して活動しています。

詳しくはホームページをご覧ください。

宇治難病患者連絡会URL <http://ujinanren.web.fc2.com/>



❁ 難病に関するお問い合わせは、  
 京都府山城北保健所 保健室 感染症・難病担当まで



TEL : 0774-21-2911

## ～福祉室からのお知らせ～

**京都おもいやり駐車場利用証制度**に御協力をお願いします！**京都おもいやり駐車場とは・・・？**

「京都おもいやり駐車場利用証制度」(パーキングパーミット制度)は、障害・難病や高齢で歩行が困難な方、または、けが人や妊産婦で一時的に歩行が困難な方などに「京都おもいやり駐車場利用証」を交付して、車いすマークの駐車場をご利用いただくための制度です。

**協力駐車場を募集しています**

公共施設だけでなく、スーパーやドラッグストア、金融機関、神社仏閣など民間施設にも設置にご協力いただいています。

駐車場には、車いすマーク駐車場(幅3.5メートル以上)とプラスワン駐車場(2.5メートル以上)があります。

**ご協力をお願いします！**

**問い合わせ先**

京都府地域福祉推進課(075-414-4551)  
京都府山城北保健所福祉室(0774-21-2102)

## 気づいてください。ヘルプのサイン

### 助け合いのしるし ヘルプマーク



**ヘルプマークは援助が必要な方のためのマークです。**  
**このマークを見かけたら思いやりのある行動をお願いします。**

義足や人工関節を使用している方、内部障害や難病の方、または、妊娠初期の方など援助や配慮を必要としていることが外見からは判らない方がいます。



**電車・バスの中で、席をお譲りください。**



**駅や商業施設等で、声をかけるなどの配慮をお願いします。**



**災害時は、安全に避難するための支援をお願いします。**

**【ヘルプマーク配布場所】**

- 京都府 障害者支援課 家庭支援総合センター 精神保健福祉総合センター 難病相談支援センター  
 京都ジョブパーク 児童相談所(宇治・京田辺・福知山) 北京都ジョブパーク 京都府 各振興局  
 各市町村(京都市各区役所・支所含む)

**問い合わせ先**

京都府障害者支援課

TEL:075-414-4611 FAX:074-414-4597

メール: ahogaishien@pref.kyoto.lg.jp

# 改正食品衛生法が次々施行されます！

公布日2018年(平成30年)6月13日

「食品衛生法」は、飲食物による健康被害の発生を防止するための法律です。前回の法律改正から15年が経過し、食を取り巻く環境の変化や国際化などに対応して食品の安全性を確保するため、法律の改正が行われました。

☆大きな改正点を紹介します

## ①2020年6月1日からHACCP(ハサップ)に沿った衛生管理の制度化がスタートします！！



すべての食品事業者の方に、HACCPに沿った衛生管理が義務化されます。原則、「HACCPに基づく衛生管理」が必要です。規模や業種等を考慮し、一定の事業者の方は、一般衛生管理を基本とした「HACCPの考え方を取り入れた衛生管理」が必要となります。

この制度により、食中毒・食品事故の防止や食中毒発生時の早期の原因究明が可能になりました。

## ② 営業許可制度の見直しがあり、2021年6月1日までに営業届出制度の創設があります。

現在、食品衛生法施行令に定める34業種の営業許可がありますが、食品の販売等の実態に応じて、営業許可業種が見直しされました。また、現行の営業許可業種以外の事業者の届出制の創設されました。

現在、京都府内で食品製造関連の届出をされている方、既存の制度での許可を取得されている方はご自身の業種の確認をお願いします。



## ③ 2021年6月1日までに食品リコール制度が開始されます！！

事業者が健康被害を起こす可能性のある商品を自主回収(リコール)を行う場合に、自治体への届出が義務化され、届出された情報は消費者に公表されるようになりました。

この制度により、自主回収された商品の商品名、回収理由、想定される健康被害等の情報が一元的に確認できるようになります。

大事な事項はその都度お知らせしますが、その他の改正事項など、詳しくは、厚生労働省のホームページをご覧ください。

食品衛生法 改正





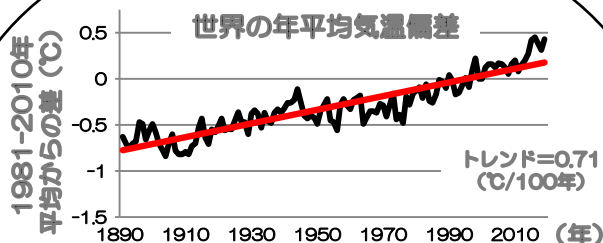
# “脱炭素社会”の実現に向けて！！

## パリ協定が始動

2015年にパリで開催された  
国連気候変動枠組条約第21回締約国  
会議（COP21）において「パリ協定」が  
採択され、2020年に始動。世界は、「温室効  
果ガス排出量実質ゼロ」に正式に合意し、脱炭  
素社会の実現に向けて、進み出した。

- ✓ 長期的な気温目標
- ✓ 温室効果ガス排出削減目標
- ✓ 対策の進捗管理・強化

## ただいま気温上昇中！



今後、このままでいくと・・・  
2100年頃までにおおよそ4℃上昇！

気象庁データより

温室効果ガス排出量実質ゼロの“脱炭素社会”の実現には  
一人ひとりのエコアクションが不可欠です。



今回の

テーマは・・・ **宅配便受取りスマート化計画！**

国内で宅配便のなんと約**15%**が再配達に！？

宅配便を1回で受け取らないと・・・

→テレビ15時間分のCO<sub>2</sub>を余分に排出  
(年間42万トン！)

→トラックドライバー労働力の1割が再配達に！

環境省ホームページより



近鉄大久保駅構内  
(PUDOステーション)

→ (PUDOステーション)

そこで、**オープン型宅配ボックス**！！

- ✓ 誰でも気軽に受け取り可能な宅配ボックス
- ✓ 最近都市を中心に設置拡大中！
- ✓ 深夜受け取りもOK！



こんなところにも宅配ボックスが！

- ・イズミヤ八幡店 (24時間)
- ・地下鉄六地藏駅 (始発～終電)
- ・ウエルシア宇治伊勢田店 (9時～24時)
- ・平和堂100BAN店 (24時間) 等

環境にもドライバーにも“いいこと”していませんか？

We Do Kyoto!

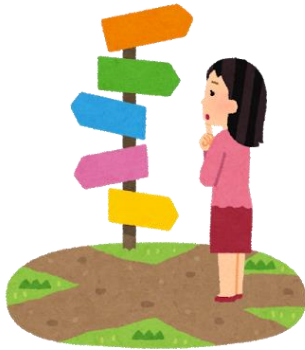
環境にいいことしています

# 生活保護の相談について

生活保護ってどんな制度？



私たちの一生の間には、病気や事故、  
様々な理由で収入が少なくなったりして、  
生活に困ることがあります。



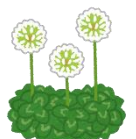
このように生活に困っている方々に、  
経済的な援助を行うとともに、日常生活や、  
社会生活の自立に向けて支援する制度です。

どこに相談すればいいの？

綴喜分室では、久世郡久御山町と綴喜郡井手町・宇治田原町の生活保護に関する業務を行っています。窓口は町役場となっているため、生活にお困りの方は町役場担当課または綴喜分室にご相談ください。※(市域にお住まいの方は、市役所にご相談ください。)

久御山町・井手町・宇治田原町に  
お住まいの方、相談窓口

久御山町役場	住民福祉課	(075-631-9902/0774-45-3902)
井手町役場	住民福祉課	(0774-82-6164)
宇治田原町役場	福祉課	(0774-88-6635)
綴喜分室	地域福祉担当	(0774-63-5747)



## 所長コラム

## お酒を楽しむための基礎知識(その3)

お酒による健康被害の代表的なもの、すなわちアルコールにより起こされる病気はアルコール依存症とアルコール性肝障害(アルコール性肝炎や肝硬変)で、これは1日5合以上の日本酒(または同量のアルコールを含有する酒類)を5年以上飲み続けると必ずと言っていいほど生じます。

このほか、妊娠中の女性が飲酒すると、胎児性アルコール症候群といわれる胎児の神経系障害(発達遅延、知能障害など)、顔面の奇形などが高い頻度で発生します。

また、口腔や咽頭の癌、食道癌の発生も多く、特に喫煙を伴う飲酒では発生頻度が高く、日本酒2合以上の飲酒で発生頻度の増加がみられます。

このような健康被害を防ぎ、楽しくお酒を飲む方法を次回話しましょう(その4に続く)



こんにちは

山城北保健所

スタッフ

です

山城北保健所では、府民の皆様の安心・安全を守るため、さまざまな分野で業務を行っています。

今回は、環境室の専門職員を紹介します。



### ■ 廃棄物対策係

府民のみなさまの事業活動に伴って排出される産業廃棄物の適正処理の指導、監督・啓発等による、生活環境の保全に取り組んでいます。具体的には、産業廃棄物を排出される方々に、適正な処理方法を説明し手続き等をお願いしたり、廃棄物処理業等の審査・許可等手続きを行い、適正に業務が行われるよう指導したり、不法投棄等の不適正処理が行われないよう、パトロールを行っています。

産業廃棄物の処理に関して、分からないこと・知りたいことがありましたら、お気軽にご相談ください。

### ■ 環境推進係

大気汚染・水質汚濁・土壌汚染の防止対策などを含む環境の保全に取り組んでいます。具体的には、新たに事業をされる方や工場を設立される方に各法令に基づく基準を遵守するように処理施設の設置をお願いしたり、実際に工場に立ち入り排水などの測定を行って基準遵守状況の確認を行ったり、河川・地下水の採水測定、大気汚染物質の常時監視を行っています。

地球温暖化対策に関する啓発活動なども行っていますので、お見かけの際は皆さまも御協力よろしくお願いします。

