

令和3年度府民経済計算推計結果概要

令和3年度の府内経済成長率 名目プラス6.9%、実質プラス6.3%  
 —名目・実質ともに3年ぶりのプラス成長—

府企画統計課情報分析係

はじめに

府民経済計算は、府内の経済活動を生産、分配、支出の三面から総合的、体系的に把握し、府経済の規模や成長率、産業構造などを明らかにしようとするものです。

このほど令和3年度の推計結果をとりまとめましたので、その概要をお知らせします。

なお、利用に当たっては次の点に留意してください。

- ・統計表中の計数は単位未満を四捨五入していますので、総数と内訳が一致しない場合があります。
- ・国民経済計算の数値は、内閣府「令和3年度国民経済計算年次推計」によるものです。

1 令和3年度の国内・府内経済の概況

令和3年度の我が国経済は、長引く新型コロナウイルス感染症の影響の下にありましたが、令和3年9月末の緊急事態宣言及びまん延防止等重点措置の解除以降は、厳しい状況は徐々に緩和されており、このところ持ち直しの動きがみられるようになりました。

表1 府<国>内需要(名目)の動き  
(対前年度増加率)

	京都府		国	
	令和2年度	3年度	令和2年度	3年度
府(国)内総生産	△5.6	6.9	△3.5	2.4
民間最終消費支出	△4.5	2.5	△5.1	2.7
政府最終消費支出	1.3	3.1	1.8	4.5
民間住宅投資	△1.1	9.6	△7.1	6.3
民間企業設備投資	0.8	2.8	△6.1	4.7
公的総固定資本形成	△8.1	△12.8	5.3	△3.3

※政府最終消費支出のうち、府は地方政府等のみの値。

この結果、3年度の国内総生産は、名目で550兆5304億円、実質(平成27暦年連鎖価格による。以下同じ)で540兆7961億円となりました。経済成長率(国内総生産の対前年度増加率)は、名目でプラス2.4%と2年ぶりのプラス成長、実質でプラス2.5%と3年ぶりのプラス成長となりました。(表1、図1、表2)

図1 経済成長率(実質)の推移

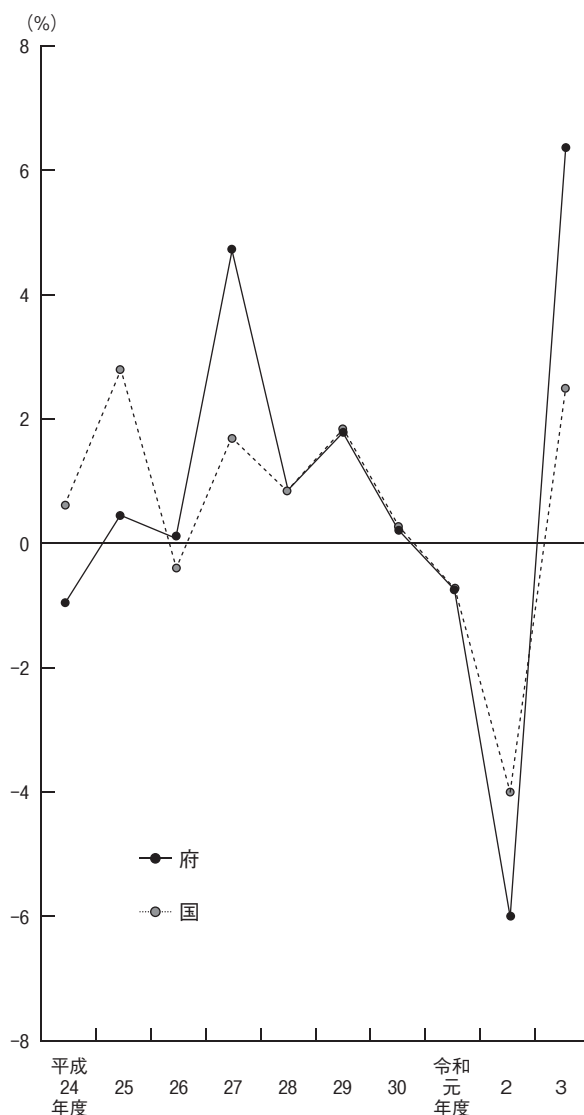


表2 主要経済指標 (対前年度増加率)

(単位：%)

		京都府		国	
		令和2年度	3年度	令和2年度	3年度
経済成長率	府内、国内総生産 (名目)	△ 5.6	6.9	△ 3.5	2.4
	府内、国内総生産 (実質)	△ 6.1	6.3	△ 4.1	2.5
生産	鉱工業生産指数 (2015年基準) ※	△ 11.5	2.8	△ 10.4	5.4
物価	消費者物価指数 (総合) (注2)	0.1	△ 0.1	0.0	△ 0.2
労働	有効求人倍率 (原数値) (注3)	△ 0.52	0.03	△ 0.45	0.06
供給	百貨店販売額	△ 26.0	10.8	△ 24.5	8.9
	スーパー販売額	△ 3.0	0.9	2.9	△ 0.3
	コンビニエンスストア販売額	△ 8.4	4.4	△ 5.0	2.4
需要	家計消費支出 (名目) ※ (注4)	△ 1.5	11.6	△ 5.3	0.4
住宅投資	着工新築住宅戸数	4.4	5.7	△ 8.1	6.6
設備投資	建築物着工床面積 (注5)	△ 29.2	△ 58.3	△ 21.4	18.8

- (注) 1 ※は暦年値の数値。  
 2 京都府の消費者物価指数は京都市の数値。  
 3 有効求人倍率 (原数値) は、前年差 (ポイント) の数値。  
 4 家計調査 (2人以上の世帯) より、京都府値は京都市の年平均から府で計算。  
 5 鉱業、採石業、砂利採取業、建設業用と製造業用建築物着工床面積の合計額から府で計算。

令和3年度の京都府経済は、製造業が増加に転じたことなどにより、名目、実質ともに3年ぶりのプラス成長となりました。

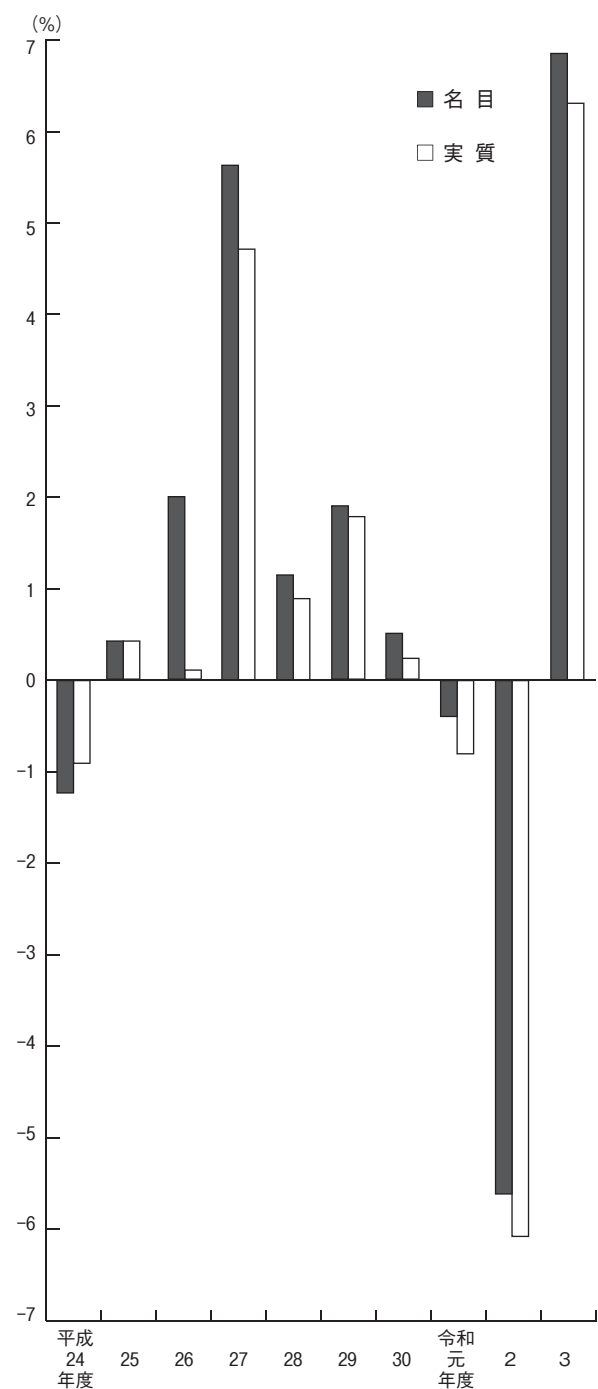
府内需要 (名目) の動きをみますと、民間最終消費支出及び民間住宅投資が増加となりました。

(表1)

この結果、府内総生産は、名目で10兆9052億円、実質で10兆7007億円となりました。経済成長率 (府内総生産の対前年度増加率) は、名目でプラス6.9%と3年ぶりのプラス成長、実質でプラス6.3%と3年ぶりのプラス成長となりました。

(図2、第1表、第2表)

図2 府内総生産の対前年度増加率の推移



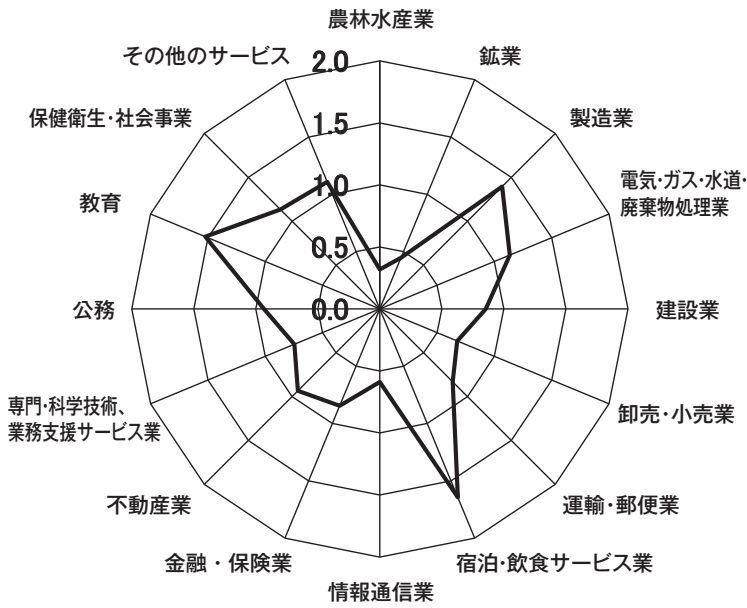
## 2 経済活動別府内総生産

### — 3年ぶりのプラス成長 —

府内総生産 (名目) の対前年度増加率をみますと、公務が5.6%減 (令和2年度0.1%増) 等の5分野で減少しましたが、製造業が18.1%増 (同5.5%減)、宿泊・飲食サービス業が29.7%増 (同39.9%減) 等の11分野で増加しました。(第1表)

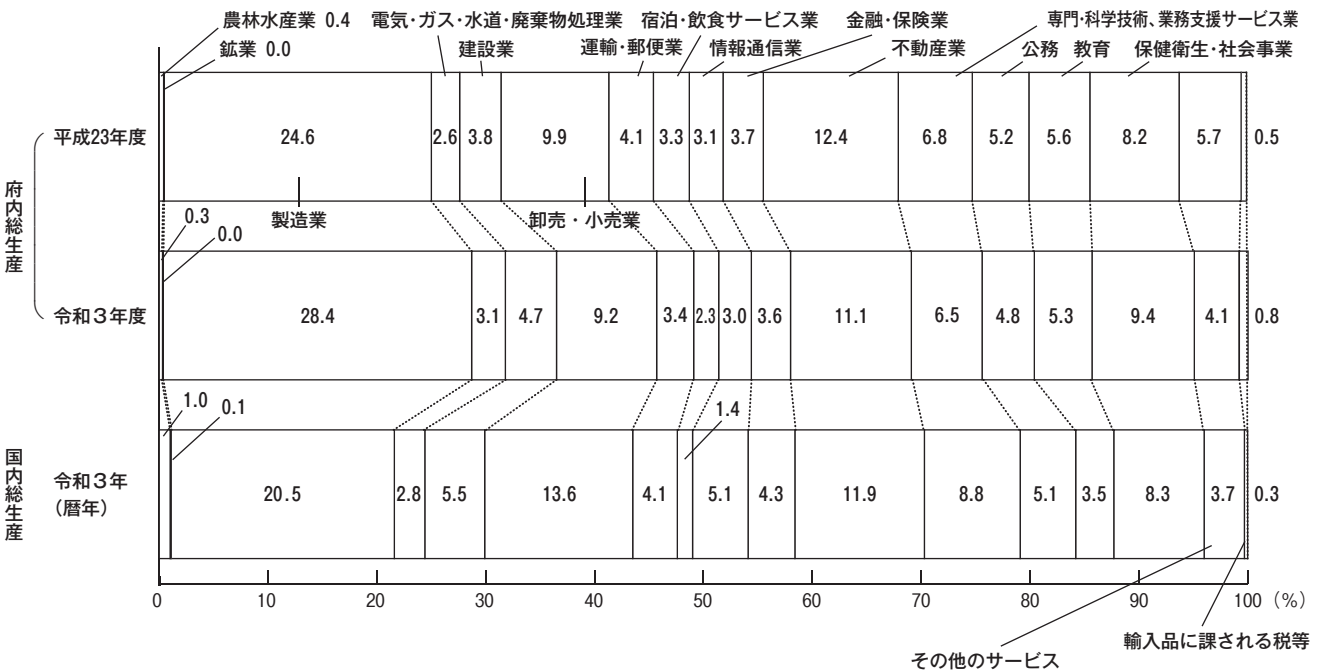
次に府の産業構造の特徴を特化係数で見ますと、宿泊・飲食サービス業が1.6、教育が1.5、製造業が1.4と高く、これに対し農林水産業が0.3と低くなっています。(図3)

図3 経済活動別府内総生産（名目）の特化係数



また、平成23年度から令和3年度までの11年間の府の産業構造の推移をみますと、製造業が24.6%から28.4%と3.9ポイント、保健衛生・社会事業が8.2%から9.4%と1.1ポイント、建設業が3.8%から4.7%と0.8ポイント上昇しています。一方、その他のサービスが5.7%から4.1%と1.6ポイント、不動産業が12.4%から11.1%と1.3ポイント、宿泊・飲食サービス業が3.3%から2.3%と1.0ポイント低下しています。(図4)

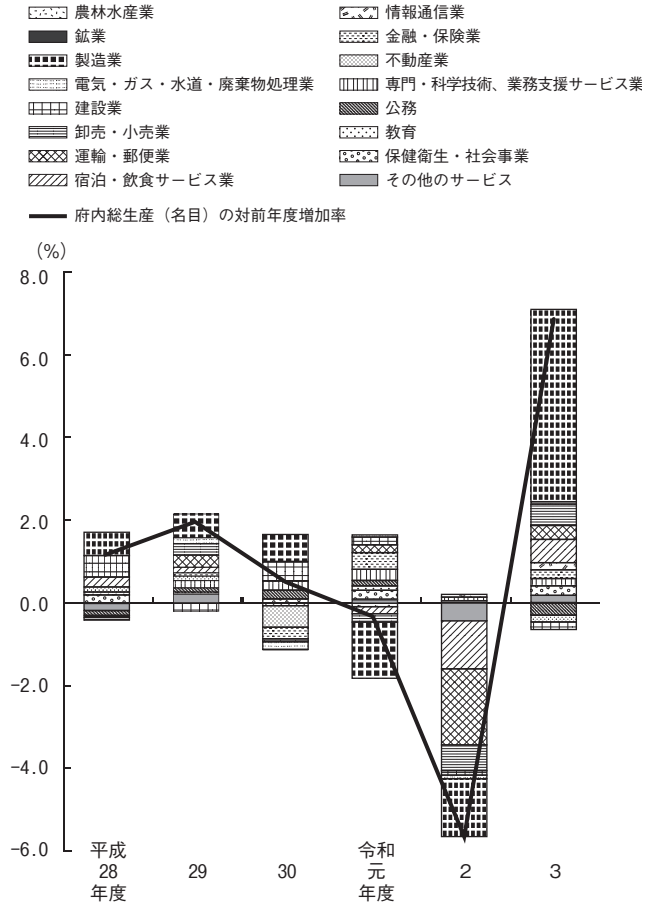
図4 経済活動別府<国>内総生産（名目）の構成比の推移



これらを踏まえて経済活動別寄与度をみますと、製造業が4.7%増(2年度1.4%減)、宿泊・飲食サービス業が0.6%増(同1.2%減)、卸売・小売業が0.5%増(同0.6%減)、運輸・郵便業が0.3%増(同1.8%減)等となっています。

(図5)

図5 府内総生産(名目)の経済活動別寄与度の推移



### 3 府民所得の分配

#### －2年ぶりに増加した府民所得－

令和3年度の府民所得は7兆7510億円で、9.1%増（2年度8.7%減）となり、2年ぶりに増加しました。

対前年度増加率（9.1%増）の項目別寄与度をみますと、雇用者報酬が1.8%増（2年度0.4%増）、財産所得が0.5%増（同0.1%減）、企業所得が6.8%増（同9.1%減）となっています。

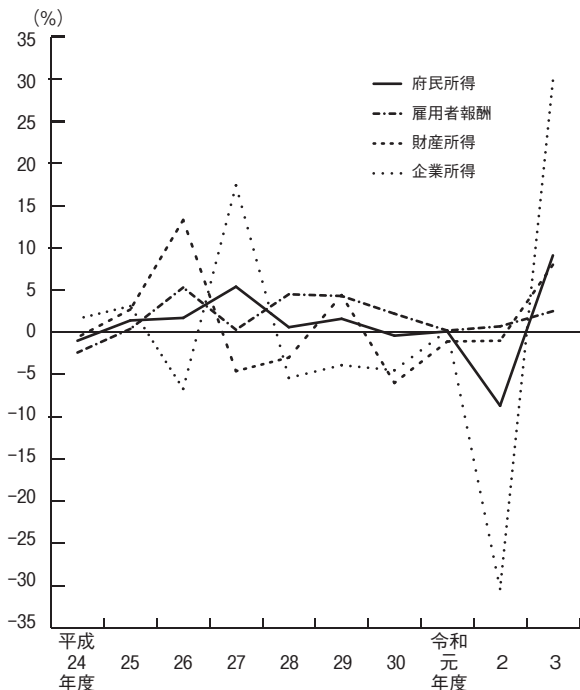
項目別増加率の動きをみますと、雇用者報酬は5兆1964億円で、2.5%増（2年度0.7%増）と9年連続で増加となりました。その内訳は、雇用者報酬の8割以上を占める賃金・俸給が2.5%増（同1.1%増）、雇主の社会負担が2.6%増（同1.5%減）となっています。

財産所得は4564億円で、8.0%増（2年度1.0%減）と4年ぶりの増加となりました。部門別にみますと、一般政府（地方政府等）が22.9%増（同1.4%増）、家計が6.9%増（同1.0%減）、対家計民間非営利団体が15.9%増（同1.5%減）となっています。

企業所得は2兆982億円で、29.8%増（2年度30.4%減）と2年ぶりの増加となりました。部門別にみますと、民間法人企業が47.5%増（同41.2%減）、公的企業が411.8%増（同81.5%減）、個人企業が0.2%増（同0.5%減）となっています。

（図6、第3表）

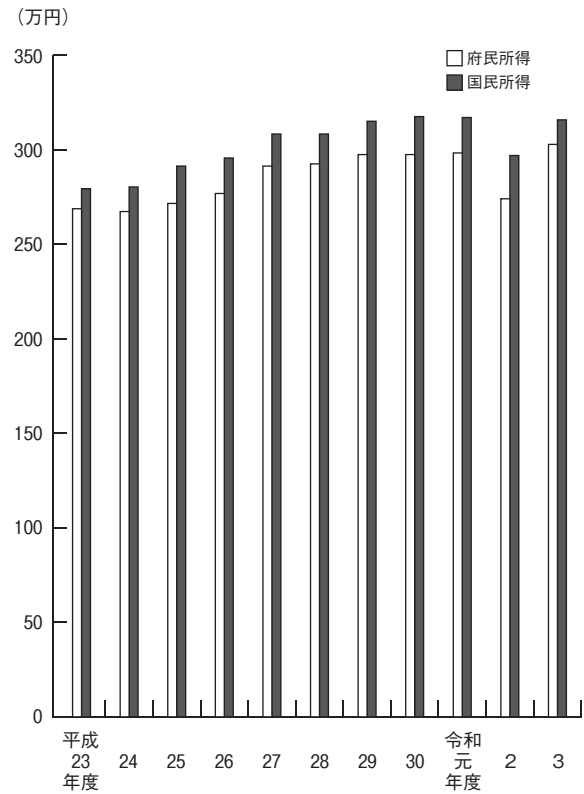
図6 項目別所得の対前年度増加率の推移



#### －1人当たり府民所得は302万6千円－

府民所得を総人口（総務省：人口推計（2021年（令和3年）10月1日現在））で除した1人当たり府民所得は302万6千円で前年度（275万7千円）に比べ26万9千円、9.8%の増加となりました。（図7、第3表）

図7 1人当たり府民所得と国民所得の推移



### 4 府内総生産（支出側）

#### －3年ぶりの増加となった府内総生産(支出側)－

令和3年度の府内総生産（支出側）は、名目で10兆9052億円で、6.9%増（2年度5.6%減）となり、3年ぶりの増加となりました。（第4表）

府内総生産（支出側）の項目別の動きをみますと、民間最終消費支出は6兆2628億円で2.5%増（2年度4.5%減）と増加に転じました。民間最終消費支出の9割以上を占める家計最終消費支出は、2.7%増（同5.1%減）となり、これを目的別にみますと、交通が5.6%減（同21.2%減）、教育サービスが4.9%減（同3.7%減）、保健・医療が3.3%減（同3.4%増）の3目的で減少したものの、保険・金融サービスが12.2%増（同1.7%減）、家具・家庭用機器・家事サービスが8.9%増（同7.6%増）、娯楽・スポーツ・文化が7.5%増（同6.9%減）など10目的で増加となっています。

（図8、第4表）

地方政府等最終消費支出は1兆7760億円で、3.1%増（2年度1.3%増）と5年連続の増加となりました。

府内総資本形成は2兆4614億円で、5.7%増（2年度8.6%減）と増加に転じました。これは、在庫変動が93.9%増（同288.3%減）と増加に転じたことなどによるものです。（図9、第4表）

財貨・サービスの移出入（純）・統計上の不突合は、4050億円となりました。

図8 家計最終消費支出の推移

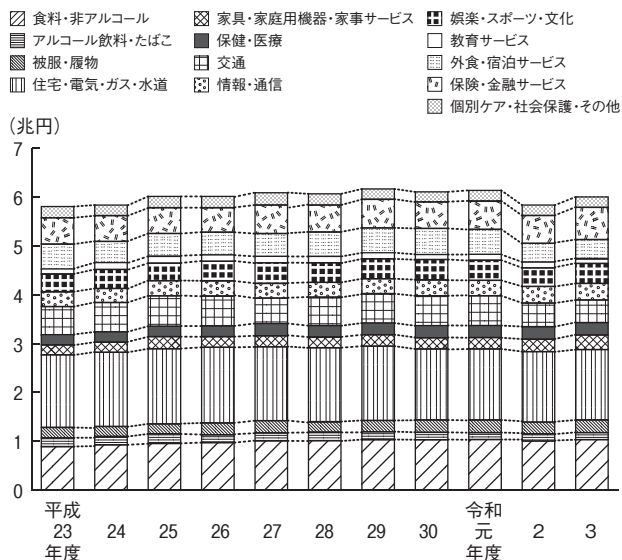
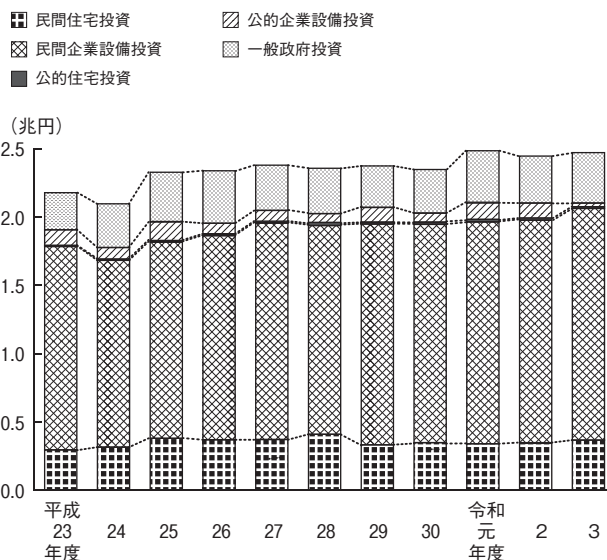


図9 総固定資本形成の推移



第1表 経済活動別府内総生産（名目）

（単位：百万円、％）

項 目	令和元年度 2019	2年度 2020	3年度 2021	対前年度増加率			構 成 比		
				元年度	2年度	3年度	元年度	2年度	3年度
1 農 林 水 産 業	36,252	33,763	32,816	△ 1.8	△ 6.9	△ 2.8	0.3	0.3	0.3
(1) 農 業	31,404	29,251	27,950	△ 3.5	△ 6.9	△ 4.5	0.3	0.3	0.3
(2) 林 業	2,011	1,993	2,361	1.7	△ 0.9	18.5	0.0	0.0	0.0
(3) 水 産 業	2,837	2,518	2,505	18.0	△ 11.2	△ 0.5	0.0	0.0	0.0
2 鉱 業	3,374	3,371	3,243	△ 0.3	△ 0.1	△ 3.8	0.0	0.0	0.0
3 製 造 業	2,781,139	2,627,174	3,101,754	△ 5.0	△ 5.5	18.1	25.7	25.7	28.4
(1) 食 料 品	858,720	771,595	833,303	△ 11.0	△ 10.1	8.0	7.9	7.6	7.6
(2) 織 維 製 品	63,210	43,646	45,905	△ 4.3	△ 30.9	5.2	0.6	0.4	0.4
(3) パルプ・紙・紙加工品	52,851	45,150	46,919	14.7	△ 14.6	3.9	0.5	0.4	0.4
(4) 化 学 品	151,411	154,980	162,272	△ 4.3	2.4	4.7	1.4	1.5	1.5
(5) 石 油 ・ 石 炭 製 品	5,101	3,795	3,032	19.6	△ 25.6	△ 20.1	0.0	0.0	0.0
(6) 窯 業 ・ 土 石 製 品	126,971	106,191	95,856	△ 4.9	△ 16.4	△ 9.7	1.2	1.0	0.9
(7) 一 次 金 属 品	39,167	34,513	63,963	△ 1.5	△ 11.9	85.3	0.4	0.3	0.6
(8) 金 属 製 品	99,483	88,648	100,796	△ 2.4	△ 10.9	13.7	0.9	0.9	0.9
(9) はん用・生産用・業務用機械	411,397	383,129	448,373	△ 1.8	△ 6.9	17.0	3.8	3.8	4.1
(10) 電 子 部 品 ・ デ バ イ ス	219,641	202,954	421,279	△ 8.3	△ 7.6	107.6	2.0	2.0	3.9
(11) 電 気 機 器	169,472	207,593	265,435	△ 6.0	22.5	27.9	1.6	2.0	2.4
(12) 情 報 ・ 通 信 機 器	35,827	27,655	32,502	23.8	△ 22.8	17.5	0.3	0.3	0.3
(13) 輸 送 用 機 械	85,757	78,959	69,660	△ 14.0	△ 7.9	△ 11.8	0.8	0.8	0.6
(14) 印 刷 業	87,613	74,785	72,894	△ 1.9	△ 14.6	△ 2.5	0.8	0.7	0.7
(15) そ の 他 の 製 造 業	374,519	403,582	439,565	5.4	7.8	8.9	3.5	4.0	4.0
4 電 気 ・ ガ ス ・ 水 道 ・ 廃 棄 物 処 理 業	339,547	333,305	339,806	0.9	△ 1.8	2.0	3.1	3.3	3.1
(1) 電 気 業	133,498	128,044	123,463	△ 1.8	△ 4.1	△ 3.6	1.2	1.3	1.1
(2) ガス・水道・廃棄物処理業	206,049	205,261	216,343	2.8	△ 0.4	5.4	1.9	2.0	2.0
5 建 設 業	528,806	528,101	509,545	4.2	△ 0.1	△ 3.5	4.9	5.2	4.7
6 卸 売 ・ 小 売 業	1,017,261	948,083	1,000,742	△ 2.4	△ 6.8	5.6	9.4	9.3	9.2
(1) 卸 売 業	372,382	335,336	371,969	△ 5.3	△ 9.9	10.9	3.4	3.3	3.4
(2) 小 売 業	644,880	612,748	628,773	△ 0.7	△ 5.0	2.6	6.0	6.0	5.8
7 運 輸 ・ 郵 便 業	533,705	337,019	371,278	4.2	△ 36.9	10.2	4.9	3.3	3.4
8 宿 泊 ・ 飲 食 サ ー ビ ス 業	319,673	192,098	249,242	△ 4.6	△ 39.9	29.7	3.0	1.9	2.3
9 情 報 通 信 業	302,281	309,116	326,710	△ 1.6	2.3	5.7	2.8	3.0	3.0
(1) 通 信 ・ 放 送 業	169,291	178,049	183,068	△ 6.8	5.2	2.8	1.6	1.7	1.7
(2) 情 報 サ ー ビ ス ・ 映 像 音 声 文 字 情 報 制 作 業	132,990	131,067	143,641	5.9	△ 1.4	9.6	1.2	1.3	1.3
10 金 融 ・ 保 険 業	367,053	369,111	391,342	13.3	0.6	6.0	3.4	3.6	3.6
11 不 動 産 業	1,232,772	1,227,434	1,210,336	△ 0.2	△ 0.4	△ 1.4	11.4	12.0	11.1
(1) 住 宅 賃 貸 業	1,029,797	1,025,241	1,015,959	△ 0.7	△ 0.4	△ 0.9	9.5	10.0	9.3
(2) そ の 他 の 不 動 産 業	202,974	202,193	194,378	1.9	△ 0.4	△ 3.9	1.9	2.0	1.8
12 専 門 ・ 科 学 技 術 ・ 業 務 支 援 サ ー ビ ス 業	686,391	691,257	708,786	3.1	0.7	2.5	6.3	6.8	6.5
13 公 務	551,909	552,591	521,677	2.8	0.1	△ 5.6	5.1	5.4	4.8
14 教 育	575,011	574,920	576,640	1.5	△ 0.0	0.3	5.3	5.6	5.3
15 保 健 衛 生 ・ 社 会 事 業	1,003,230	1,000,962	1,022,922	2.7	△ 0.2	2.2	9.3	9.8	9.4
16 そ の 他 の サ ー ビ ス	477,748	432,323	450,078	1.7	△ 9.5	4.1	4.4	4.2	4.1
17 小 計 (1~16)	10,756,154	10,160,628	10,816,917	△ 0.2	△ 5.5	6.5	99.5	99.6	99.2
18 輸 入 品 に 課 さ れ る 税 ・ 関 税	187,438	180,627	224,269	△ 1.6	△ 3.6	24.2	1.7	1.8	2.1
19 (控除)総資本形成に係る消費税	131,978	135,889	135,940	12.4	3.0	0.0	1.2	1.3	1.2
20 府 内 総 生 産 (17+18-19)	10,811,614	10,205,365	10,905,246	△ 0.4	△ 5.6	6.9	100.0	100.0	100.0
(参 考) 第 1 次 産 業	36,252	33,763	32,816	△ 1.8	△ 6.9	△ 2.8	0.3	0.3	0.3
(参 考) 第 2 次 産 業	3,313,319	3,158,646	3,614,543	△ 3.6	△ 4.7	14.4	30.6	31.0	33.1
(参 考) 第 3 次 産 業	7,406,582	6,968,219	7,169,559	1.3	△ 5.9	2.9	68.5	68.3	65.7

第2表 経済活動別府内総生産（実質：連鎖方式）（平成27年暦年連鎖価格）

（単位：百万円、％）

項 目	令和元年度 2019	2年度 2020	3年度 2021	対前年度増加率			デフレーター		
				元年度	2年度	3年度	元年度	2年度	3年度
1 農 林 水 産 業	31,866	28,733	31,333	3.0	△ 9.8	9.0	113.8	117.5	104.7
(1) 農 業	27,664	25,050	27,568	1.9	△ 9.4	10.0	113.5	116.8	101.4
(2) 林 業	1,800	1,752	1,681	6.1	△ 2.7	△ 4.0	111.7	113.8	140.4
(3) 水 産 業	2,315	1,873	2,017	14.5	△ 19.1	7.7	122.5	134.5	124.2
2 鉱 業	3,355	3,258	2,735	△ 0.3	△ 2.9	△ 16.0	100.6	103.5	118.6
3 製 造 業	2,834,649	2,653,127	3,163,488	△ 4.9	△ 6.4	19.2	98.1	99.0	98.0
(1) 食 料 品	843,394	749,032	807,583	△ 11.7	△ 11.2	7.8	101.8	103.0	103.2
(2) 繊 維 製 品	62,192	42,536	46,039	△ 6.7	△ 31.6	8.2	101.6	102.6	99.7
(3) パルプ・紙・紙加工品	49,567	40,167	44,535	5.4	△ 19.0	10.9	106.6	112.4	105.4
(4) 化 学	166,900	174,864	176,045	△ 0.9	4.8	0.7	90.7	88.6	92.2
(5) 石 油・石 炭 製 品	4,850	3,496	2,782	23.4	△ 27.9	△ 20.4	105.2	108.6	109.0
(6) 窯 業・土 石 製 品	118,102	96,799	91,076	△ 7.6	△ 18.0	△ 5.9	107.5	109.7	105.2
(7) 一 次 金 属	35,612	30,334	50,288	△ 2.0	△ 14.8	65.8	110.0	113.8	127.2
(8) 金 属 製 品	91,886	79,675	99,611	△ 6.4	△ 13.3	25.0	108.3	111.3	101.2
(9) はん用・生産用・業務用機械	420,727	389,986	477,920	△ 1.7	△ 7.3	22.5	97.8	98.2	93.8
(10) 電子部品・デバイス	253,598	238,005	490,881	△ 2.7	△ 6.1	106.2	86.6	85.3	85.8
(11) 電 気 機 械	191,913	233,858	313,630	△ 3.6	21.9	34.1	88.3	88.8	84.6
(12) 情 報・通 信 機 器	37,930	29,524	34,984	25.0	△ 22.2	18.5	94.5	93.7	92.9
(13) 輸 送 用 機 械	101,342	91,942	85,840	△ 9.9	△ 9.3	△ 6.6	84.6	85.9	81.2
(14) 印 刷 業	84,771	69,399	67,720	△ 1.8	△ 18.1	△ 2.4	103.4	107.8	107.6
(15) その他の製造業	381,209	404,027	430,826	3.8	6.0	6.6	98.2	99.9	102.0
4 電気・ガス・水道・廃棄物処理業	336,698	322,068	321,647	0.5	△ 4.3	△ 0.1	100.8	103.5	105.6
(1) 電 気 業	130,218	119,551	120,938	△ 3.4	△ 8.2	1.2	102.5	107.1	102.1
(2) ガス・水道・廃棄物処理業	206,431	202,606	200,708	3.2	△ 1.9	△ 0.9	99.8	101.3	107.8
5 建 設 業	504,047	499,992	470,323	1.5	△ 0.8	△ 5.9	104.9	105.6	108.3
6 卸 売・小 売 業	987,610	894,850	925,141	△ 3.6	△ 9.4	3.4	103.0	105.9	108.2
(1) 卸 売 業	370,761	319,601	339,877	△ 6.9	△ 13.8	6.3	100.4	104.9	109.4
(2) 小 売 業	616,909	574,664	584,810	△ 1.6	△ 6.8	1.8	104.5	106.6	107.5
7 運 輸・郵 便 業	507,333	309,937	345,374	2.3	△ 38.9	11.4	105.2	108.7	107.5
8 宿 泊・飲 食サー ビス 業	292,299	176,320	234,391	△ 7.7	△ 39.7	32.9	109.4	108.9	106.3
9 情 報 通 信 業	314,439	323,579	348,444	△ 1.0	2.9	7.7	96.1	95.5	93.8
(1) 通 信・放 送 業	186,964	201,265	211,975	△ 4.2	7.6	5.3	90.5	88.5	86.4
(2) 情報サービス・映像音声文字情報制作業	126,748	122,780	136,157	3.7	△ 3.1	10.9	104.9	106.7	105.5
10 金 融・保 険 業	369,595	389,611	428,387	12.3	5.4	10.0	99.3	94.7	91.4
11 不 動 産 業	1,240,745	1,227,535	1,205,344	△ 0.0	△ 1.1	△ 1.8	99.4	100.0	100.4
(1) 住 宅 賃 貸 業	1,050,637	1,039,418	1,028,736	△ 0.1	△ 1.1	△ 1.0	98.0	98.6	98.8
(2) その他の不動産業	189,797	187,806	176,983	0.4	△ 1.0	△ 5.8	106.9	107.7	109.8
12 専 門・科 学技術、業 務支 援サー ビス 業	653,434	653,041	647,829	2.3	△ 0.1	△ 0.8	105.0	105.9	109.4
13 公 務	538,345	544,694	506,325	2.1	1.2	△ 7.0	102.5	101.4	103.0
14 教 育	567,132	568,307	562,890	1.6	0.2	△ 1.0	101.4	101.2	102.4
15 保 健 衛 生・社 会 事 業	995,363	990,124	1,023,382	2.9	△ 0.5	3.4	100.8	101.1	100.0
16 その他のサービス	467,178	417,284	428,345	0.9	△ 10.7	2.7	102.3	103.6	105.1
17 小 計(1～16)	10,647,522	9,989,946	10,622,600	△ 0.7	△ 6.2	6.3	101.0	101.7	101.8
18 輸 入 品 に 課 さ れ る 税 ・ 関 税	187,188	180,003	178,727	△ 0.6	△ 3.8	△ 0.7	100.1	100.3	125.5
19 (控除)総資本形成に係る消費税	118,763	104,730	103,361	6.1	△ 11.8	△ 1.3	111.1	129.8	131.5
20 府 内 総 生 産 (連 鎖 価 格)	10,715,577	10,065,518	10,700,654	△ 0.8	△ 6.1	6.3	100.9	101.4	101.9
21 開 差 {20-(17+18-19)}	△ 369	300	2,688	-	-	-	-	-	-
(参考) 第 1 次 産 業	31,866	28,733	31,333	3.0	△ 9.8	9.0	113.8	117.5	104.7
(参考) 第 2 次 産 業	3,343,332	3,159,232	3,632,811	△ 4.0	△ 5.5	15.0	99.1	100.0	99.5
(参考) 第 3 次 産 業	7,271,610	6,802,052	6,964,990	0.7	△ 6.5	2.4	101.9	102.4	102.9

注1 デフレーターは、平成27暦年=100とする連鎖方式デフレーター

2 名目値がマイナスとなる場合、以降の実質値を計算できないことから「-」としている。

第3表 府民所得の分配

(単位：百万円、%)

項 目	令和元年度 2019	2年度 2020	3年度 2021	対前年度増加率			構 成 比		
				元年度	2年度	3年度	元年度	2年度	3年度
1 雇 用 者 報 酬	5,035,073	5,068,113	5,196,381	0.2	0.7	2.5	64.7	71.3	67.0
(1) 賃 金 ・ 俸 給	4,216,761	4,262,026	4,368,962	△ 0.2	1.1	2.5	54.2	60.0	56.4
(2) 雇 主 の 社 会 負 担	818,312	806,087	827,419	2.0	△ 1.5	2.6	10.5	11.3	10.7
a 雇 主 の 現 実 社 会 負 担	785,017	772,536	798,019	3.9	△ 1.6	3.3	10.1	10.9	10.3
b 雇 主 の 帰 属 社 会 負 担	33,295	33,552	29,400	△ 29.4	0.8	△ 12.4	0.4	0.5	0.4
2 財 産 所 得 ( 非 企 業 部 門 )	427,049	422,644	456,352	△ 1.1	△ 1.0	8.0	5.5	5.9	5.9
a 受 取	464,353	457,837	490,122	△ 1.6	△ 1.4	7.1	6.0	6.4	6.3
b 支 払	37,303	35,193	33,769	△ 7.6	△ 5.7	△ 4.0	0.5	0.5	0.4
(1) 一 般 政 府 ( 地 方 政 府 等 )	△ 13,210	△ 13,025	△ 10,037	23.1	1.4	22.9	△ 0.2	△ 0.2	△ 0.1
a 受 取	12,724	12,628	13,281	△ 2.5	△ 0.8	5.2	0.2	0.2	0.2
b 支 払	25,934	25,653	23,318	△ 14.2	△ 1.1	△ 9.1	0.3	0.4	0.3
(2) 家 計	431,001	426,546	455,815	△ 1.9	△ 1.0	6.9	5.5	6.0	5.9
① 利 子	111,376	96,945	91,224	39.5	△ 13.0	△ 5.9	1.4	1.4	1.2
a 受 取	121,122	105,269	100,488	36.6	△ 13.1	△ 4.5	1.6	1.5	1.3
b 支 払 ( 消 費 者 負 債 利 子 )	9,746	8,324	9,264	10.5	△ 14.6	11.3	0.1	0.1	0.1
② 配 当 ( 受 取 )	140,286	153,708	182,194	△ 21.0	9.6	18.5	1.8	2.2	2.4
③ その他の投資所得 ( 受 取 )	175,346	171,531	178,054	△ 1.6	△ 2.2	3.8	2.3	2.4	2.3
④ 賃 貸 料 ( 受 取 )	3,992	4,362	4,343	4.9	9.3	△ 0.4	0.1	0.1	0.1
(3) 対 家 計 民 間 非 営 利 団 体	9,259	9,123	10,575	△ 0.3	△ 1.5	15.9	0.1	0.1	0.1
a 受 取	10,882	10,339	11,762	2.8	△ 5.0	13.8	0.1	0.1	0.2
b 支 払	1,623	1,216	1,187	24.5	△ 25.1	△ 2.3	0.0	0.0	0.0
3 企 業 所 得	2,322,295	1,616,233	2,098,243	0.2	△ 30.4	29.8	29.8	22.7	27.1
(1) 民 間 法 人 企 業	1,648,552	968,525	1,428,304	1.0	△ 41.2	47.5	21.2	13.6	18.4
a 非 金 融 法 人 企 業	1,475,950	855,917	1,297,072	△ 5.3	△ 42.0	51.5	19.0	12.0	16.7
b 金 融 機 関	172,603	112,607	131,232	134.4	△ 34.8	16.5	2.2	1.6	1.7
(2) 公 的 企 業	27,878	5,146	26,336	27.8	△ 81.5	411.8	0.4	0.1	0.3
a 非 金 融 法 人 企 業	7,502	△ 17,536	774	197.0	△ 333.7	104.4	0.1	△ 0.2	0.0
b 金 融 機 関	20,375	22,682	25,563	5.7	11.3	12.7	0.3	0.3	0.3
(3) 個 人 企 業	645,865	642,563	643,602	△ 2.4	△ 0.5	0.2	8.3	9.0	8.3
a 農 林 水 産 業	2,413	△ 154	△ 493	△ 39.5	△ 106.4	△ 220.1	0.0	△ 0.0	△ 0.0
b その他の産業 ( 非 農 林 水 産 ・ 非 金 融 )	259,766	261,724	285,533	△ 2.3	0.8	9.1	3.3	3.7	3.7
c 持 ち 家	383,685	380,993	358,563	△ 2.1	△ 0.7	△ 5.9	4.9	5.4	4.6
<b>4 府 民 所 得 ( 要 素 費 用 表 示 ) ( 1 + 2 + 3 )</b>	<b>7,784,417</b>	<b>7,106,991</b>	<b>7,750,977</b>	<b>0.1</b>	<b>△ 8.7</b>	<b>9.1</b>	<b>100.0</b>	<b>100.0</b>	<b>100.0</b>
5 生 産 ・ 輸 入 品 に 課 さ れ る 税 ( 控 除 ) 補 助 金 ( 地 方 政 府 )	320,388	314,151	339,283	0.6	△ 1.9	8.0	4.1	4.4	4.4
(1) 生 産 ・ 輸 入 品 に 課 さ れ る 税	353,081	350,259	382,182	0.6	△ 0.8	9.1	4.5	4.9	4.9
(2) ( 控 除 ) 補 助 金	32,692	36,108	42,899	0.6	10.4	18.8	0.4	0.5	0.6
6 府 民 所 得 ( 第 1 次 所 得 バ ラ ン ス ) ( 4 + 5 )	8,104,806	7,421,142	8,090,259	0.2	△ 8.4	9.0	104.1	104.4	104.4
7 経 常 移 転 の 受 取 ( 純 )	703,131	1,530,594	1,227,524	8.3	117.7	△ 19.8	9.0	21.5	15.8
(1) 非 金 融 法 人 企 業 及 び 金 融 機 関	△ 525,856	△ 160,171	△ 267,547	△ 0.2	69.5	△ 67.0	△ 6.8	△ 2.3	△ 3.5
(2) 一 般 政 府 ( 地 方 政 府 等 )	1,434,701	1,441,054	1,572,464	0.8	0.4	9.1	18.4	20.3	20.3
(3) 家 計 ( 個 人 企 業 を 含 む )	△ 456,784	△ 57,788	△ 373,304	9.7	87.3	△ 546.0	△ 5.9	△ 0.8	△ 4.8
(4) 対 家 計 民 間 非 営 利 団 体	251,069	307,498	295,910	△ 2.2	22.5	△ 3.8	3.2	4.3	3.8
8 府 民 可 処 分 所 得 ( 6 + 7 )	8,807,936	8,951,736	9,317,783	0.8	1.6	4.1	113.1	126.0	120.2
(1) 非 金 融 法 人 企 業 及 び 金 融 機 関	1,150,574	813,500	1,187,093	1.8	△ 29.3	45.9	14.8	11.4	15.3
(2) 一 般 政 府 ( 地 方 政 府 等 )	1,741,879	1,742,180	1,901,710	1.0	0.0	9.2	22.4	24.5	24.5
(3) 家 計 ( 個 人 企 業 を 含 む )	5,655,155	6,079,435	5,922,495	0.6	7.5	△ 2.6	72.6	85.5	76.4
(4) 対 家 計 民 間 非 営 利 団 体	260,328	316,622	306,485	△ 2.1	21.6	△ 3.2	3.3	4.5	4.0
( 参 考 ) 府 民 総 所 得 ( 市 場 価 格 表 示 )	11,037,183	10,308,031	11,213,398	0.3	△ 6.6	8.8	141.8	145.0	144.7
1 人 当 た り 府 民 所 得	3,004 千 円	2,757 千 円	3,026 千 円	0.4	△ 8.2	9.8	-	-	-
1 人 当 た り 国 民 所 得	3,177 千 円	2,975 千 円	3,155 千 円	△ 0.1	△ 6.4	6.1	-	-	-

第4表 府内総生産（支出側）（名目）

（単位：百万円、％）

項 目	令和元年度 2019	2年度 2020	3年度 2021	対前年度増加率			構 成 比		
				元年度	2年度	3年度	元年度	2年度	3年度
1 民間最終消費支出	6,396,242	6,110,781	6,262,806	0.6	△ 4.5	2.5	59.2	59.9	57.4
(1) 家計最終消費支出	6,173,964	5,860,967	6,017,736	0.4	△ 5.1	2.7	57.1	57.4	55.2
a 食料・非アルコール	1,002,831	992,167	1,014,502	0.1	△ 1.1	2.3	9.3	9.7	9.3
b アルコール飲料・たばこ	146,833	144,121	144,285	△ 1.2	△ 1.8	0.1	1.4	1.4	1.3
c 被服・履物	258,719	245,192	251,366	0.8	△ 5.2	2.5	2.4	2.4	2.3
d 住居・電気・ガス・水道	1,442,522	1,431,083	1,449,171	△ 1.1	△ 0.8	1.3	13.3	14.0	13.3
e 家具・家庭用機器・家事サービス	264,832	285,078	310,499	2.5	7.6	8.9	2.4	2.8	2.8
f 保健・医療	254,050	262,708	253,916	1.9	3.4	△ 3.3	2.3	2.6	2.3
g 交 通	611,348	481,870	454,776	1.8	△ 21.2	△ 5.6	5.7	4.7	4.2
h 情報・通信	320,457	342,906	343,533	△ 1.6	7.0	0.2	3.0	3.4	3.2
i 娯楽・スポーツ・文化	408,239	379,881	408,484	△ 0.7	△ 6.9	7.5	3.8	3.7	3.7
j 教育サービス	123,023	118,521	112,708	△ 2.9	△ 3.7	△ 4.9	1.1	1.2	1.0
k 外食・宿泊サービス	515,947	387,150	388,371	0.3	△ 25.0	0.3	4.8	3.8	3.6
l 保険・金融サービス	587,272	577,062	647,183	5.8	△ 1.7	12.2	5.4	5.7	5.9
m 個別ケア・社会保護・その他	237,891	213,228	238,940	△ 0.6	△ 10.4	12.1	2.2	2.1	2.2
(再掲) 家計最終消費支出(除く持ち家の帰属家賃)	5,255,560	4,949,589	5,113,591	0.6	△ 5.8	3.3	48.6	48.5	46.9
持ち家の帰属家賃	918,404	911,378	904,144	△ 0.6	△ 0.8	△ 0.8	8.5	8.9	8.3
(2) 対家計民間非営利団体最終消費支出	222,278	249,813	245,070	6.0	12.4	△ 1.9	2.1	2.4	2.2
2 地方政府等最終消費支出	1,701,588	1,723,282	1,776,011	2.3	1.3	3.1	15.7	16.9	16.3
3 府内総資本形成	2,547,102	2,328,839	2,461,439	6.8	△ 8.6	5.7	23.6	22.8	22.6
(1) 総固定資本形成	2,482,599	2,450,289	2,468,807	5.3	△ 1.3	0.8	23.0	24.0	22.6
a 民間	1,972,596	1,981,369	2,059,715	0.8	0.4	4.0	18.2	19.4	18.9
(a) 住 宅	333,221	329,521	361,314	△ 0.4	△ 1.1	9.6	3.1	3.2	3.3
(b) 企業設備	1,639,375	1,651,847	1,698,401	1.1	0.8	2.8	15.2	16.2	15.6
b 公 的	510,003	468,921	409,092	27.4	△ 8.1	△ 12.8	4.7	4.6	3.8
(a) 住 宅	9,235	9,300	7,642	△ 22.5	0.7	△ 17.8	0.1	0.1	0.1
(b) 企業設備	123,196	110,649	29,017	84.4	△ 10.2	△ 73.8	1.1	1.1	0.3
(c) 一般政府(中央政府等・地方政府等)	377,572	348,971	372,433	17.4	△ 7.6	6.7	3.5	3.4	3.4
(2) 在庫変動	64,503	△ 121,450	△ 7,368	138.7	△ 288.3	93.9	0.6	△ 1.2	△ 0.1
a 民間企業	46,023	△ 92,947	△ 7,220	32.6	△ 302.0	92.2	0.4	△ 0.9	△ 0.1
b 公的(公的企業・一般政府)	18,480	△ 28,503	△ 148	340.1	△ 254.2	99.5	0.2	△ 0.3	△ 0.0
4 財貨・サービスの移出入(純)・統計上の不突合	166,682	42,463	404,990	△ 63.0	△ 74.5	853.7	1.5	0.4	3.7
(1) 財貨・サービスの移出入(純)	696,697	323,887	885,606	△ 28.1	△ 53.5	173.4	6.4	3.2	8.1
(2) 統計上の不突合	△ 530,015	△ 281,424	△ 480,616	△ 2.2	46.9	△ 70.8	△ 4.9	△ 2.8	△ 4.4
<b>5 府内総生産(支出側)(1+2+3+4)</b>	<b>10,811,614</b>	<b>10,205,365</b>	<b>10,905,246</b>	<b>△ 0.4</b>	<b>△ 5.6</b>	<b>6.9</b>	<b>100.0</b>	<b>100.0</b>	<b>100.0</b>
(参考) 域外からの要素所得(純)	225,569	102,666	308,151	54.9	△ 54.5	200.2	2.1	1.0	2.8
府民総所得(市場価格表示)	11,037,183	10,308,031	11,213,398	0.3	△ 6.6	8.8	102.1	101.0	102.8

第5表 府内総生産勘定（生産側及び支出側）

（単位：百万円、％）

項 目	令和元年度 2019	2年度 2020	3年度 2021	対前年度増加率			構 成 比		
				元年度	2年度	3年度	元年度	2年度	3年度
1 雇用者報酬（府内活動による）	5,033,690	5,076,444	5,214,215	0.1	0.8	2.7	46.6	49.7	47.8
2 営業余剰・混合所得	2,525,159	1,927,881	2,228,611	△ 2.8	△ 23.7	15.6	23.4	18.9	20.4
3 固定資本減耗	2,409,457	2,356,230	2,505,415	1.6	△ 2.2	6.3	22.3	23.1	23.0
4 生産・輸入品に課される税(中央政府・地方政府)	892,911	896,757	1,015,804	△ 1.3	0.4	13.3	8.3	8.8	9.3
5 (控除)補助金(中央政府・地方政府)	49,603	51,948	58,798	3.3	4.7	13.2	0.5	0.5	0.5
<b>府内総生産(生産側)</b>	<b>10,811,614</b>	<b>10,205,365</b>	<b>10,905,246</b>	<b>△ 0.4</b>	<b>△ 5.6</b>	<b>6.9</b>	<b>100.0</b>	<b>100.0</b>	<b>100.0</b>
6 民間最終消費支出	6,396,242	6,110,781	6,262,806	0.6	△ 4.5	2.5	59.2	59.9	57.4
7 地方政府等最終消費支出	1,701,588	1,723,282	1,776,011	2.3	1.3	3.1	15.7	16.9	16.3
8 府内総固定資本形成	2,482,599	2,450,289	2,468,807	5.3	△ 1.3	0.8	23.0	24.0	22.6
9 在庫変動	64,503	△ 121,450	△ 7,368	-	-	-	0.6	△ 1.2	△ 0.1
10 財貨・サービスの移出入(純)	696,697	323,887	885,606	-	-	-	6.4	3.2	8.1
11 統計上の不突合	△ 530,015	△ 281,424	△ 480,616	-	-	-	△ 4.9	△ 2.8	△ 4.4
<b>府内総生産(支出側)</b>	<b>10,811,614</b>	<b>10,205,365</b>	<b>10,905,246</b>	<b>△ 0.4</b>	<b>△ 5.6</b>	<b>6.9</b>	<b>100.0</b>	<b>100.0</b>	<b>100.0</b>

注 令和3年度府民経済計算は新しく公表されたデータの採用、推計方法の見直し等のため、平成23年度(2011年度)～令和2年度(2020年度)の計数についても遡って数値を改定しています。このため、過去のデータについても最新のものを御利用ください。