

令和2年度学校保健統計調査結果

肥満傾向児の割合は全国平均より低い傾向にある 裸眼視力 1.0 未満の者の割合は全国平均より低い

府企画統計課生活統計係

はじめに

この度、令和2年度学校保健統計調査結果（確報）がまとまりましたので、その概要をお知らせします。

学校保健統計調査（統計法に基づく基幹統計調査）は、学校保健安全法により各学校が毎年4月から6月の間に実施している健康診断の結果に基づき、幼児、児童及び生徒の発育及び健康状態を明らかにし、学校保健行政のための基礎資料を得ることを目的として、文部科学省が都道府県を通じて調査を実施しています。

しかし、昨年度は、新型コロナウイルス感染症の影響により、健康診断の実施時期が1年間を通しての実施となったことから、過去のデータと単純比較できない数値となっています。

調査対象として抽出された府内の国・公・私立の学校164校の幼児、児童及び生徒についての発育状態調査（身長・体重）及び健康状態調査（各種の疾病・異常）の結果を掲載します。

調査対象幼児・児童・生徒数は表1のとおりです。

表1 調査対象幼児・児童・生徒数

(単位：校、人)

区 分	調査実施 学校数 (校)	調査対象者数(人)					
		発育状態調査			健康状態調査		
		合計	男子	女子	合計	男子	女子
幼稚園	34	1,248	627	621	1,722	864	858
小学校	60	5,757	2,880	2,877	29,578	15,116	14,462
中学校	40	4,618	2,280	2,338	21,035	10,328	10,707
高等学校	30	2,608	1,326	1,282	25,987	14,600	11,387
合 計	164	14,231	7,113	7,118	78,322	40,908	37,414

注 幼稚園には幼保連携型認定こども園を含む。

発育状態

1 身長・体重の京都府平均値及び全国との比較

令和2年度の幼稚園、小学校、中学校及び高等学校の幼児、児童及び生徒の身長及び体重の京都府平均値を年齢別にみると、第1表及び第2表のとおりです。(第1表、第2表)

【身長】

男子は、各年齢間の身長差は前年度同様11歳と12歳の間(8.3cm)が最も大きく、次いで12歳と13歳の間(6.9cm)が大きくなっています。

全国平均値と比較すると、8歳を除いた全ての年齢で上回っています。

女子は、各年齢間の身長差は前年度同様9歳と10歳の間(7.1cm)が最も大きく、次いで10歳と11歳の間(6.9cm)が大きくなっています。

全国平均値と比較すると、7歳と10歳の間以外の年齢で上回っています。

10歳及び11歳では前年度同様、女子の身長が男子の身長を上回っています。

【体重】

男子は、各年齢間の体重差は11歳と12歳の間(5.9kg)が最も大きく、次いで10歳と11歳の間(5.4kg)が大きくなっています。全国平均値と比較すると、6歳と10歳の間及び14歳と15歳で下回っています。

女子は、各年齢間の体重差は10歳と11歳の間(5.4kg)が最も大きく、次いで9歳と10歳の間(4.5kg)が大きくなっています。全国平均値と比較すると、5歳、6歳、11歳及び15歳以外の全ての年齢で下回っています。

2 肥満傾向児及び痩身傾向児の出現率

肥満(痩身)傾向児とは、性別・年齢別・身長別標準体重から求めた肥満度が20%以上(−20%以下)の者のことで、 $(\text{実測体重} - \text{身長別標準体重}) \div \text{身長別標準体重} \times 100 >$ により計算します。(第3表)

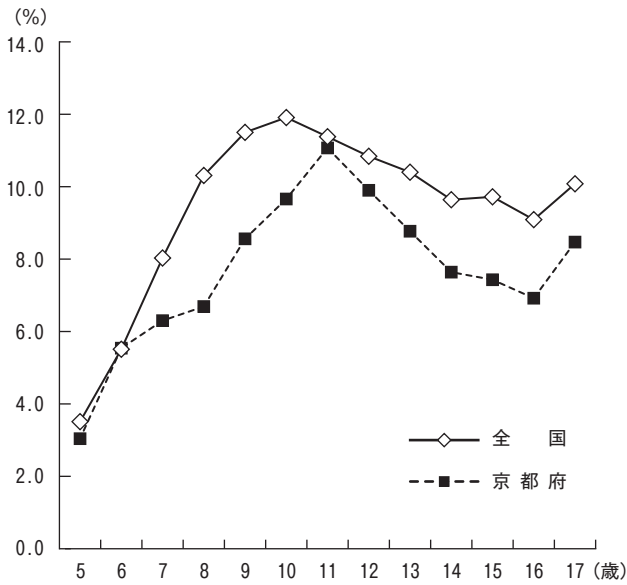
【肥満傾向児】

肥満傾向児の出現率は、男子では11歳(12.6%)が最も高くなっています。女子でも11歳(9.5%)が最も高くなっています。

全国の出現率と比較すると、男子では6歳を除く全ての年齢で下回っています。女子では11歳を除く全ての年齢で下回っています。また、男女計では、6歳を除く全ての年齢で下回っています。

なお、女子の16歳は全国で最も低い数値(3.4%)
となっています。(表2、図1)

図1 肥満傾向児の全国比



【痩身傾向児】

痩身傾向児の出現率は、男子では16歳(5.3%)
が最も高くなっています。女子では12歳(6.7%)
が最も高くなっています。

全国の出現率と比較すると、男子では7歳、11歳、
14歳、15歳及び17歳で、女子では7歳、11歳、
15歳及び16歳で下回っています。また、男女計では、
7歳、11歳、15歳及び17歳で下回っています。

なお、女子の12歳(6.7%)及び13歳(5.1%)は、
全国で最も高い数値となっています。

(表2、図2)

図2 痩身傾向児の全国比

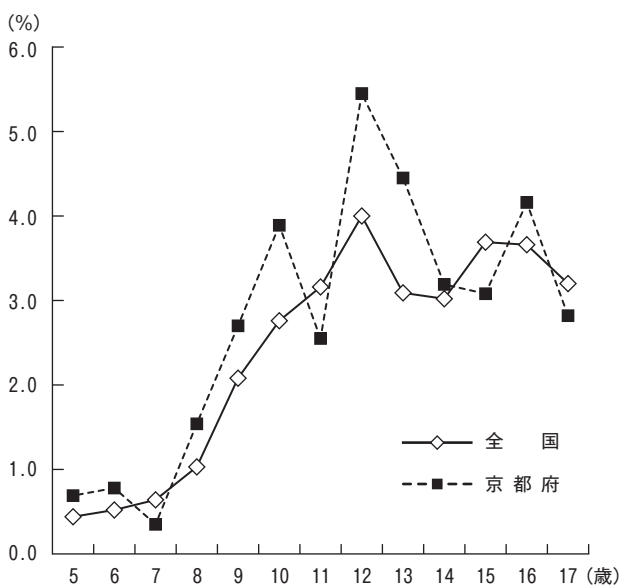


表2 年齢別肥満傾向児及び痩身傾向児の出現率

(単位: %)

	男子				女子			
	肥満傾向児		痩身傾向児		肥満傾向児		痩身傾向児	
	京都府	全国	京都府	全国	京都府	全国	京都府	全国
5歳	3.24	3.65	0.73	0.50	2.83	3.37	0.65	0.38
6歳	5.97	5.85	0.56	0.42	5.09	5.16	1.01	0.63
7歳	6.77	8.77	0.38	0.62	5.80	7.25	0.32	0.65
8歳	7.24	11.67	1.07	0.97	6.12	8.89	2.02	1.09
9歳	10.35	13.58	2.17	1.83	6.66	9.32	3.26	2.35
10歳	9.97	14.24	3.93	2.76	9.34	9.47	3.84	2.76
11歳	12.62	13.31	2.66	3.45	9.47	9.36	2.45	2.87
12歳	12.39	12.71	4.26	3.65	7.32	8.89	6.67	4.37
13歳	11.54	12.18	3.87	2.99	5.91	8.53	5.06	3.20
14歳	9.30	10.94	3.08	3.24	5.93	8.29	3.30	2.79
15歳	7.92	12.07	3.42	4.24	6.95	7.30	2.75	3.13
16歳	10.44	11.54	5.30	4.07	3.44	6.59	3.03	3.24
17歳	11.43	12.48	2.89	3.57	5.53	7.63	2.75	2.82

注 肥満(痩身)傾向児とは、性別・年齢別・身長別標準体重から肥満度を求め、肥満度が20%以上(-20%以下)の者である。
肥満度=(実測体重-身長別標準体重)÷身長別標準体重×100(%)
京都の太字は全国最小値又は最大値

(参考) 10年前との比較

今回の調査結果を、10年前の平成22年度の結
果と比較すると、身長については男子の16歳を除
く全ての年齢で増加しています。また、体重につ
いては男子では15~17歳を除く年齢で、女子で
は17歳を除く年齢で増加しています。(参考表)

(参考表) 10年前(平成22年度)の身長との比較

(単位: cm)

	令和2年度		平成22年度		差	
	男子	女子	男子	女子	男子	女子
5歳	112.1	111.4	110.6	109.6	1.5	1.8
6歳	117.6	117.1	116.6	115.5	1.0	1.6
7歳	123.7	122.4	122.5	122.1	1.2	0.3
8歳	129.0	128.3	128.1	127.5	0.9	0.8
9歳	134.6	134.3	133.5	133.6	1.1	0.7
10歳	140.2	141.4	139.0	140.5	1.2	0.9
11歳	146.9	148.3	145.2	147.1	1.7	1.2
12歳	155.2	152.9	152.2	152.0	3.0	0.9
13歳	162.1	155.8	159.5	155.1	2.6	0.7
14歳	166.5	157.3	165.6	156.6	0.9	0.7
15歳	169.3	158.0	169.0	157.3	0.3	0.7
16歳	170.9	157.9	170.9	157.5	0.0	0.4
17歳	172.0	158.5	171.9	158.3	0.1	0.2

(参考表) 10年前(平成22年度)の体重との比較

(単位: kg)

	令和2年度		平成22年度		差	
	男子	女子	男子	女子	男子	女子
5歳	19.5	19.3	18.8	18.4	0.7	0.9
6歳	21.8	21.5	21.0	20.5	0.8	1.0
7歳	24.8	23.7	23.9	23.6	0.9	0.1
8歳	27.7	26.8	26.8	26.2	0.9	0.6
9歳	31.3	30.5	30.1	30.0	1.2	0.5
10歳	35.0	35.0	33.6	34.0	1.4	1.0
11歳	40.4	40.4	37.7	38.8	2.7	1.6
12歳	46.3	43.8	43.0	42.8	3.3	1.0
13歳	50.9	46.9	48.6	46.1	2.3	0.8
14歳	55.0	49.4	54.4	48.8	0.6	0.6
15歳	57.7	51.2	59.8	50.8	△2.1	0.4
16歳	61.2	50.9	61.6	51.7	△0.4	△0.8
17歳	63.7	51.6	63.5	52.3	0.2	△0.7

3 親の世代（30年前の平成2年度の数値）との比較

【身長】

令和2年度の身長を親の世代（30年前の平成2年度の数値）と比較すると、男子では全ての年齢で親の世代より高くなっており、特に12歳で最も高く（3.9cm）なっています。

また、女子では16～17歳を除く全ての年齢で親の世代よりも高くなっています。特に10歳で最も高く（2.4cm）なっています。

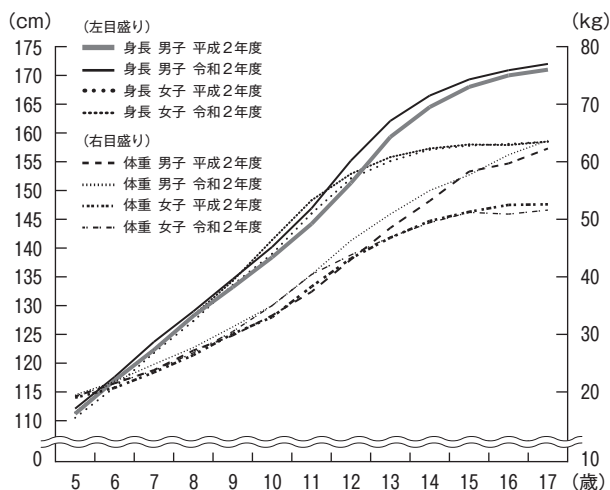
【体重】

令和2年度の体重を親の世代と比較すると、最も差がある年齢は、男子では12歳で親の世代より3.3kg重くなっており、15歳を除く全ての年齢で親の世代より重くなっています。

女子では11歳で親の世代より2.1kg重く、14歳と17歳の間で軽くなっています。

（第4表、図3）

図3 年齢別体格の状況



健康状態

1 疾病・異常の被患率等別の状況

疾病・異常を被患率等別にみると、「むし歯（う歯）」と「裸眼視力1.0未満の者」が他の疾病・異常に比べて高く、各学校段階で最高か、それに次ぐ高さとなっています。（表3）

2 主な疾病・異常等（第5表、第6表）

【裸眼視力1.0未満】

令和2年度の「裸眼視力1.0未満の者」の割合は、幼稚園17.8%、小学校35.4%、中学校55.6%、高等学校42.7%となっています。前年度と比べると、比較可能（幼稚園については、前年度以前の数値は公表されていない）な小学校及び中学校で増加しています。

全国平均値との比較では、全ての学校で全国値を下回っています。（図4、図5）

図4 裸眼視力1.0未満の者の推移

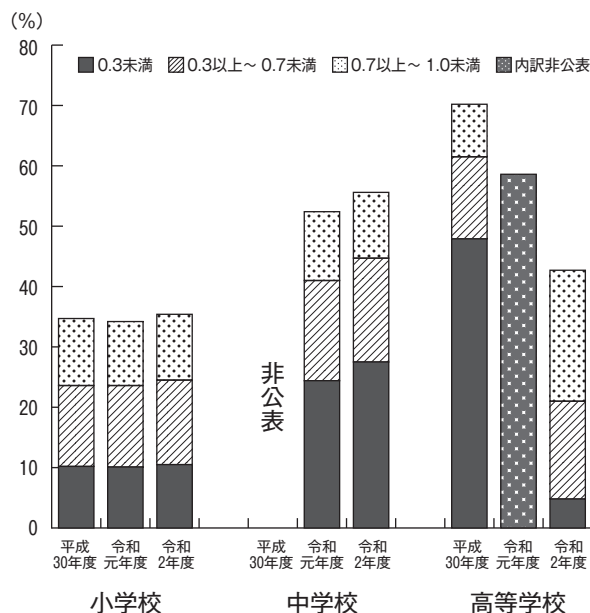
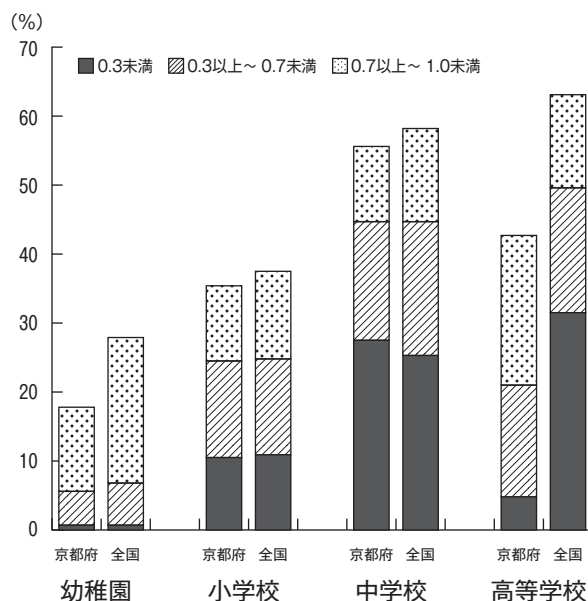


図5 裸眼視力1.0未満の者全国比



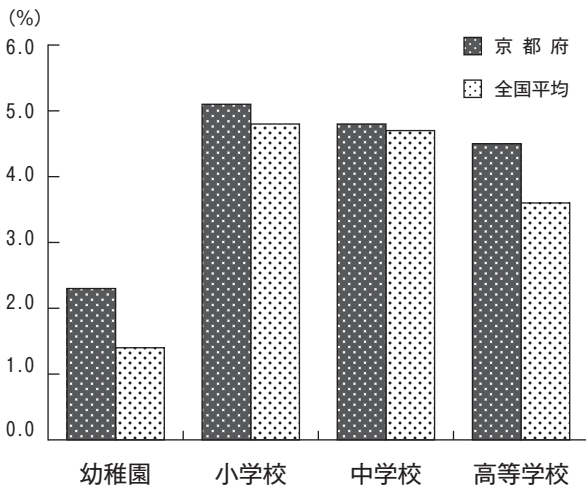
※非公表の裸眼視力1.0未満の者の割合については、疾病・異常被患率等の標準誤差が5%以上、受検者数が100人（5歳は50人）未満または回答校が1校以下のため統計数値を公表していない。

【眼の疾病・異常】

令和2年度の「眼の疾病・異常」の者の割合は、幼稚園2.3%、小学校5.1%、中学校4.8%、高等学校4.5%となっており、前年度と比べると全ての学校で減少しています。

全国平均値と比較すると、全ての学校で上回っています。（図6）

図6 眼の疾病・異常の者全国比



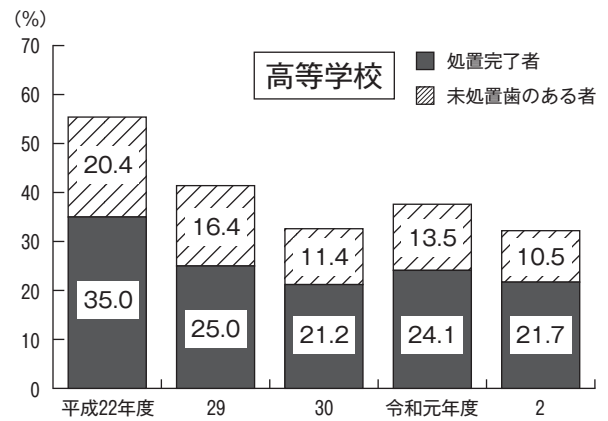
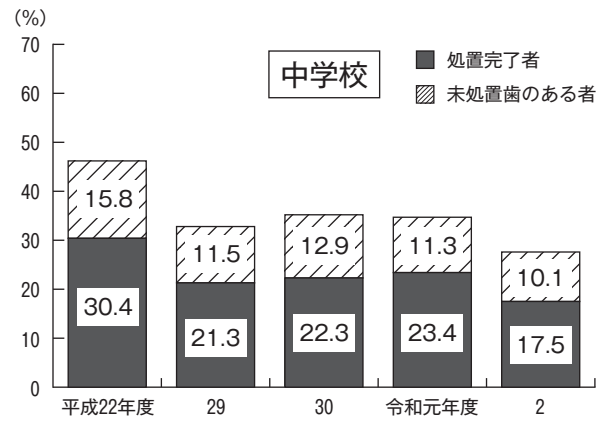
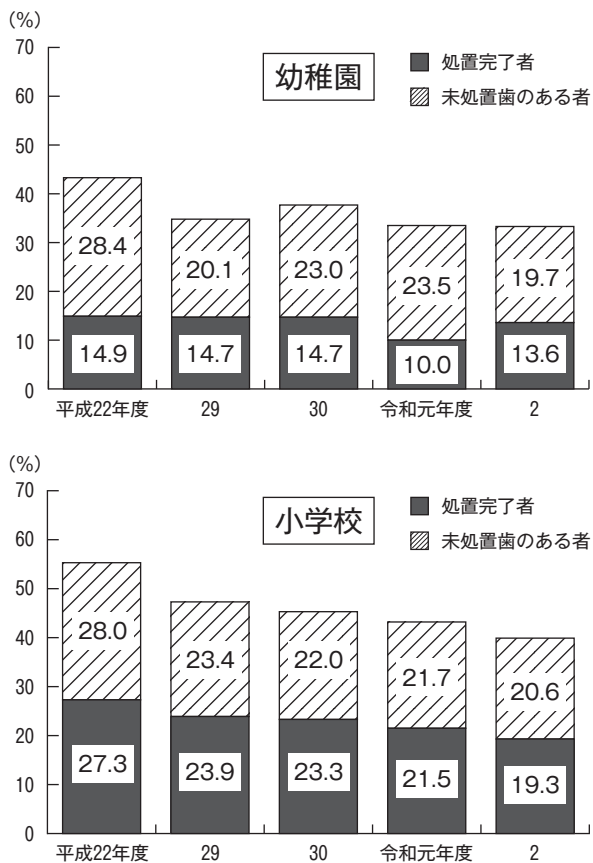
【むし歯（う歯）】

令和2年度の「むし歯」の者の割合（処置完了者を含む。以下同様）は、幼稚園33.3%、小学校39.9%、中学校27.5%、高等学校32.2%となっており、前年度と比べると全ての学校で減少しています。

平成22年度からの推移をみると、全ての学校で減少傾向にあります。（図7）

全国平均値と比較すると、幼稚園を除く全ての学校で下回っています。

図7 むし歯（う歯）被患率の推移

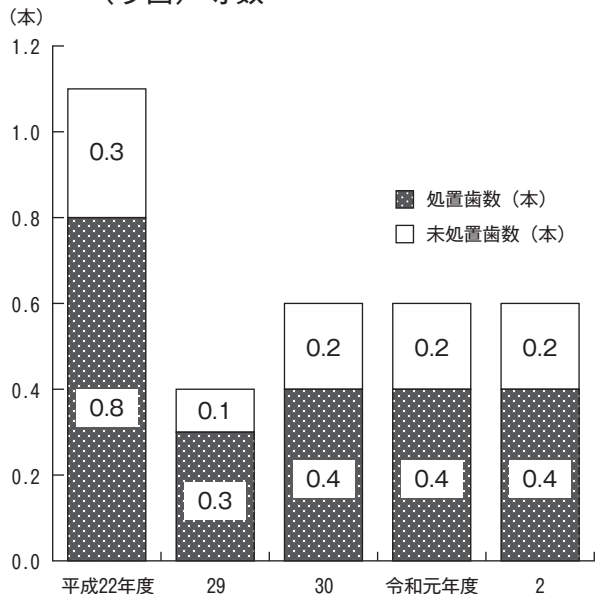


【12歳の永久歯の1人当たり平均むし歯（う歯）等数】

12歳の永久歯の1人当たり平均う歯等数（喪失歯及び処置歯数を含む）の「むし歯」数を見ると、0.5本となっており、前年度と比べると、0.1本減少しています。（図8）

「むし歯」数について全国平均値と比較すると、0.2本下回っています。

図8 12歳の永久歯の1人当たり平均むし歯（う歯）等数



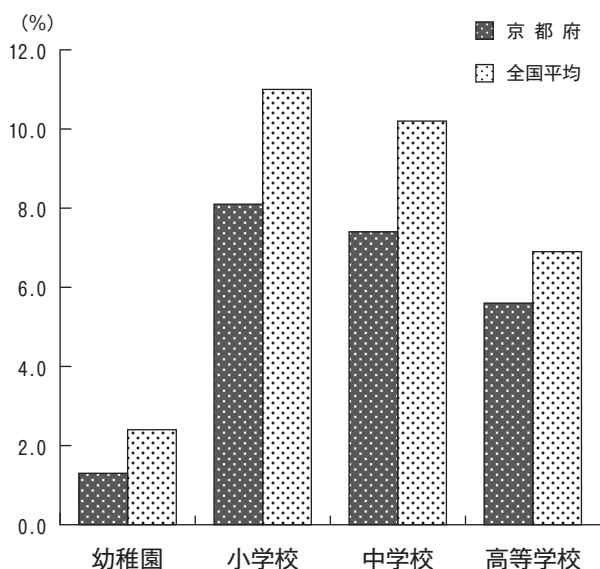
注 端数の関係で内訳の計と合計が一致しない場合がある。

【鼻・副鼻腔疾患】

令和2年度の「鼻・副鼻腔疾患」（蓄のう症、アレルギー性鼻炎等）の者の割合は、幼稚園1.3%、小学校8.1%、中学校7.4%、高等学校5.6%となっています。前年度と比べると、全ての学校で減少しています。

全国平均値と比較すると、全ての学校で下回っています。（図9）

図9 鼻・副鼻腔疾患全国比

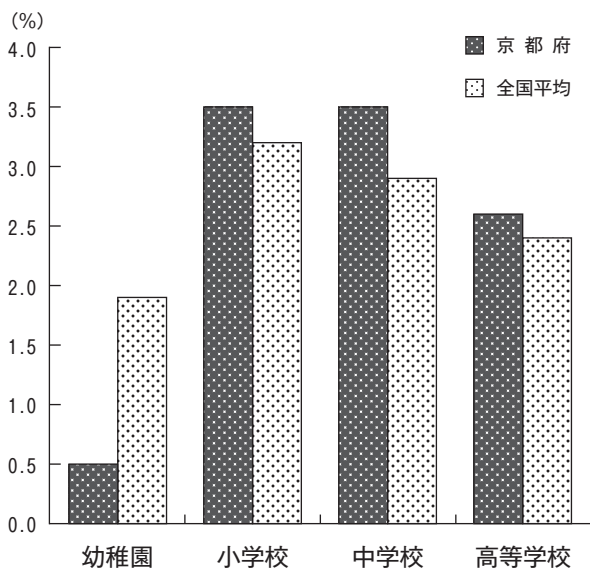


【アトピー性皮膚炎】

令和2年度の「アトピー性皮膚炎」の者の割合は、幼稚園0.5%、小学校3.5%、中学校3.5%、高等学校2.6%となっています。前年度と比べると、幼稚園及び小学校において減少しています。

全国平均値と比較すると、幼稚園を除く全ての学校で上回っています。（図10）

図10 アトピー性皮膚炎全国比

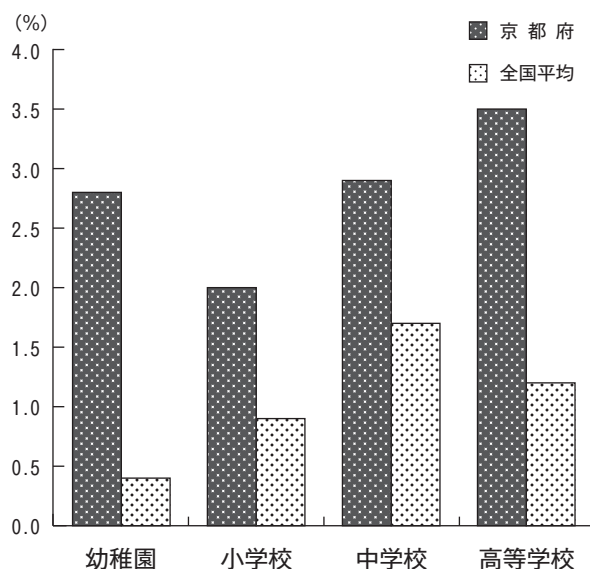


【せき柱・胸郭・四肢の状態】

令和2年度の「せき柱・胸郭・四肢の状態」異常の者の割合は、幼稚園2.8%、小学校2.0%、中学校2.9%、高等学校3.5%となっています。前年度と比べると、高等学校以外の学校で増加しています。

全国平均値と比較すると、全ての学校で上回っています。（図11）

図11 せき柱・胸郭・四肢の状態全国比

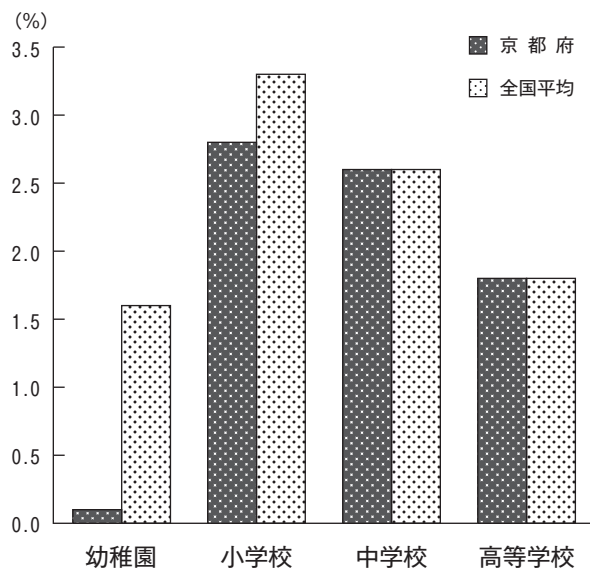


【ぜん息】

令和2年度の「ぜん息」の者の割合は、幼稚園0.1%、小学校2.8%、中学校2.6%、高等学校1.8%となっています。前年度と比べると、高等学校以外の学校で減少しています。

全国平均値と比較すると、幼稚園及び小学校で下回っています。（図12）

図12 ぜん息全国比

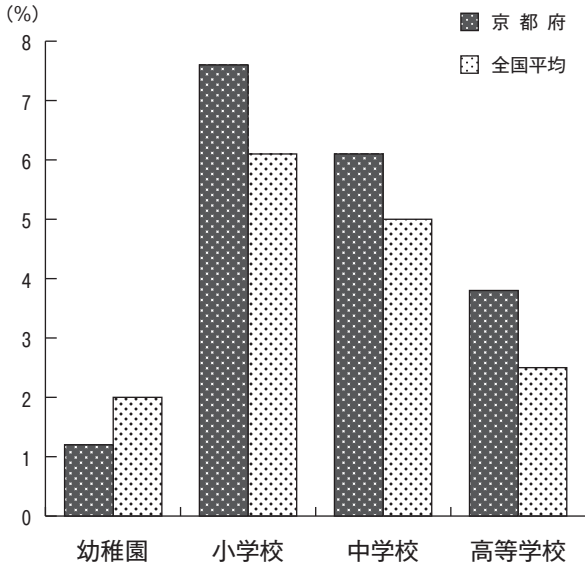


【耳疾患】

令和2年度の「耳疾患」の者の割合は、幼稚園1.2%、小学校7.6%、中学校6.1%、高等学校3.8%となっています。前年度と比べると、幼稚園及び小学校で減少しています。

全国平均値と比較すると、幼稚園以外の学校で上回っています。(図13)

図13 耳疾患全国比

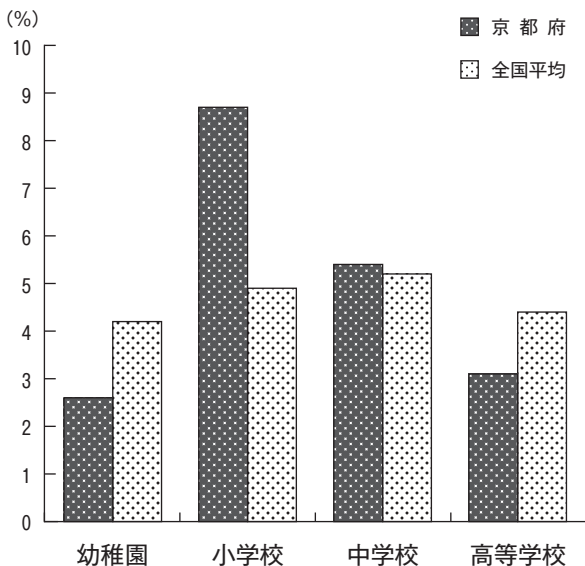


【歯列・咬合】

令和2年度の「歯列・咬合」異常の者の割合は、幼稚園2.6%、小学校8.7%、中学校5.4%、高等学校3.1%となっています。前年度と比べると、小学校以外の学校で減少しています。

全国平均値と比較すると、小学校及び中学校で上回っています。(図14)

図14 歯列・咬合異常全国比

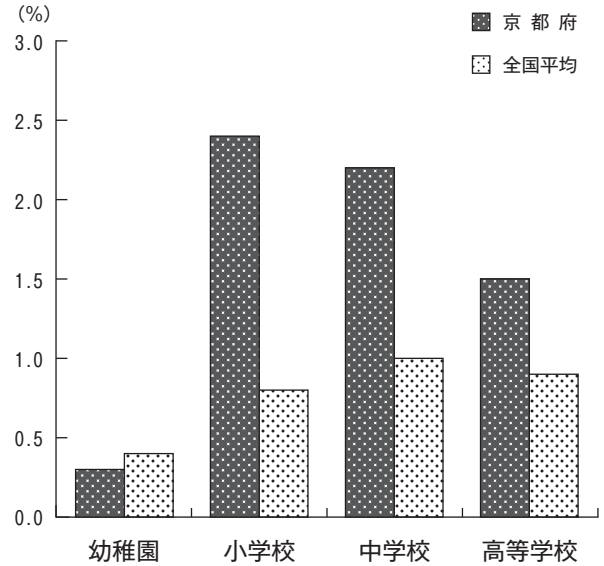


【心臓の疾患・異常】

令和2年度の「心臓の疾患・異常」の割合は、幼稚園0.3%、小学校2.4%、中学校2.2%、高等学校1.5%となっています。前年度と比べると、小学校及び高等学校で増加しています。

全国平均値と比較すると、幼稚園以外の学校で上回っています。(図15)

図15 心臓の疾患・異常全国比



【蛋白検出の者】

令和2年度の「蛋白検出の者」の割合は、幼稚園0.6%、小学校1.6%、中学校5.7%、高等学校2.8%となっています。前年度と比べると、全ての学校で減少しています。

全国平均値と比較すると、小学校及び中学校で上回っています。(図16)

図16 蛋白検出の者全国比

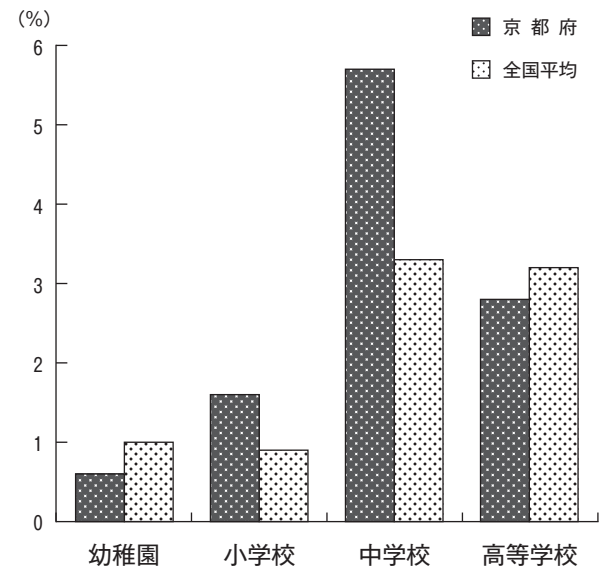


表3 疾病・異常の被患率等

区 分		幼稚園	小学校	中学校	高等学校
70%以上					
60以上～70未満					
50～60				裸眼視力1.0未満	
40～50					裸眼視力1.0未満
30～40		むし歯(う歯)	裸眼視力1.0未満、むし歯(う歯)		むし歯(う歯)
20～30				むし歯(う歯)	
10～20		裸眼視力1.0未満			
1～10	8%以上～10%未満		鼻・副鼻腔疾患、歯列・咬合		
	6～8		耳疾患、その他の疾病・異常	鼻・副鼻腔疾患、耳疾患、心電図異常、その他の疾病・異常	その他の疾病・異常
	4～6		眼の疾病・異常、(歯・口腔)その他の疾病・異常、栄養状態、心電図異常	眼の疾病・異常、歯列・咬合、歯垢の状態、歯肉の状態、蛋白検出の者	眼の疾病・異常、鼻・副鼻腔疾患、歯垢の状態、心電図異常
	2～4	眼の疾病・異常、歯列・咬合、(歯・口腔)その他の疾病・異常、せき柱・胸郭・四肢の状態、その他の疾病・異常	歯垢の状態、せき柱・胸郭・四肢の状態、アトピー性皮膚炎、心臓の疾病・異常、ぜん息	せき柱・胸郭・四肢の状態、アトピー性皮膚炎、心臓の疾病・異常、ぜん息	耳疾患、歯列・咬合、歯肉の状態、せき柱・胸郭・四肢の状態、アトピー性皮膚炎、蛋白検出
	1～2	耳疾患、鼻・副鼻腔疾患、歯垢の状態、その他の皮膚疾患	歯肉の状態、蛋白検出	栄養状態、(歯・口腔)その他の疾病・異常	(歯・口腔)その他の疾病・異常、栄養状態、心臓の疾病・異常、ぜん息
0.1～1	0.5～1	アトピー性皮膚炎、蛋白検出	口腔咽喉頭疾患・異常、その他の皮膚疾患、言語障害	結核の精密検査の対象者	口腔咽喉頭疾患・異常、尿糖検出
	0.1～0.5	口腔咽喉頭疾患・異常、顎関節、栄養状態、心臓の疾病・異常、ぜん息、言語障害	難聴、結核の精密検査の対象者、尿糖検出、腎臓疾患	難聴、口腔咽喉頭疾患・異常、顎関節、その他の皮膚疾患、尿糖検出の者、腎臓疾患、言語障害	難聴、顎関節、その他の皮膚疾患、腎臓疾患
0.1%未満			顎関節		結核、言語障害

注1 「口腔咽喉頭疾患・異常」とは、アデノイド、へんとう肥大、咽頭炎、へんとう炎、音声言語異常のある者等である。
 2 「(歯・口腔)その他の疾病・異常」とは、口角炎、口唇炎、口内炎、唇裂、口蓋裂、舌小帯異常、だ石等のある者等である。
 3 「心電図異常」とは、心電図検査の結果、異常と判定された者である。
 4 「その他の皮膚疾患」とは、伝染性皮膚疾患、毛髪疾患等、アトピー性皮膚炎以外の皮膚疾患と判定された者である。
 5 「その他の疾病・異常」とは、いずれの調査項目にも該当しない疾病・異常の者である。

表4 主な疾病・異常等の推移総括表

(%)

区 分		裸未 眼満 視力 1.0者	耳 疾 患	鼻疾 ・ 副 鼻 腔 患	口疾 腔 患 咽 ・ 喉 異 常	むし 歯 (う 歯)	せき 柱 胸 郭 の 状 態	ア皮 ト 皮膚 1 性 炎	心 電 図 異 常	蛋白 検出 の 者	ぜ ん 息
幼 稚 園	平成27年度	26.5	5.0	6.4	1.3	34.1	-	1.9	...	1.2	1.9
	28	X	4.2	4.3	1.8	33.0	0.9	3.2	...	1.0	1.8
	29	X	2.4	2.3	0.7	34.7	0.2	2.4	...	0.3	0.8
	30	X	4.4	2.7	3.3	37.7	0.3	1.9	...	0.5	1.4
	令和元年度 2	X 17.8	3.1 1.2	3.5 1.3	0.7 0.3	33.5 33.3	0.3 2.8	1.4 0.5	...	0.8 0.6	1.3 0.1
小 学 校	平成27年度	28.8	6.2	11.2	1.0	47.7	-	3.7	4.9	0.8	3.0
	28	32.0	8.3	12.8	0.6	47.5	2.7	4.5	6.1	1.1	3.5
	29	32.9	6.9	13.6	1.3	47.3	1.3	5.1	4.1	1.2	4.2
	30	34.7	7.7	11.9	0.9	45.3	0.9	5.4	5.6	0.7	3.4
	令和元年度 2	34.2 35.4	8.1 7.6	11.1 8.1	0.7 0.8	43.2 39.9	1.6 2.0	4.0 3.5	6.1 5.8	1.7 1.6	3.0 2.8
中 学 校	平成27年度	48.3	4.8	11.1	0.4	32.2	-	3.0	5.3	5.0	2.4
	28	50.1	6.6	11.2	0.5	37.1	5.7	3.0	6.2	4.2	2.9
	29	53.3	5.5	11.0	0.3	32.8	2.3	2.1	5.0	4.9	2.7
	30	X	6.7	8.9	0.5	35.2	1.8	4.1	6.7	3.6	2.7
	令和元年度 2	52.4 55.6	5.5 6.1	9.0 7.4	0.3 0.2	34.7 27.5	2.6 2.9	2.4 3.5	5.6 6.7	6.8 5.7	3.1 2.6
高 等 学 校	平成27年度	59.5	3.1	7.5	0.2	44.8	-	2.7	4.8	3.1	1.7
	28	67.4	4.3	9.9	0.9	38.9	4.6	2.4	6.3	4.8	1.4
	29	69.6	3.3	8.9	0.5	41.3	1.9	1.8	4.7	4.6	1.7
	30	70.3	4.3	9.6	0.6	32.6	3.1	3.2	7.1	3.3	2.9
	令和元年度 2	58.6 42.7	3.8 3.8	10.1 5.6	0.4 0.8	37.6 32.2	5.1 3.5	2.6 2.6	5.1 5.5	5.3 2.8	1.8 1.8

注 1 心電図異常については、6歳、12歳、15歳のみ実施している。
 2 「…」は調査の対象ではない。また、「-」は該当が無い(0人)場合
 3 「X」は、疾病・異常被患率等の標準誤差が5%以上、受検者数が100人(5歳は50人)未満または回答校が1校以下のため統計数値を公表していない。

第1表 年齢別、男女別体格の平均値及び標準偏差（令和2年度全国、令和元・2年度京都府）

区 分			令和2年度（京都府）				令和2年度（全国）			
			身長（cm）		体重（kg）		身長（cm）		体重（kg）	
			平均値	標準偏差	平均値	標準偏差	平均値	標準偏差	平均値	標準偏差
男子	幼稚園	5歳	112.1	5.07	19.5	2.91	111.6	4.90	19.4	2.91
		6	117.6	4.61	21.8	3.53	117.5	4.99	22.0	3.69
	小学校	7	123.7	5.07	24.8	4.82	123.5	5.29	24.9	4.65
		8	129.0	5.31	27.7	5.04	129.1	5.54	28.4	5.80
		9	134.6	5.84	31.3	6.92	134.5	5.79	32.0	6.96
		10	140.2	6.03	35.0	7.25	140.1	6.35	35.9	8.16
		11	146.9	7.09	40.4	9.16	146.6	7.29	40.4	9.28
		12	155.2	8.07	46.3	10.57	154.3	8.09	45.8	10.52
	中学校	13	162.1	7.34	50.9	9.90	161.4	7.48	50.9	10.68
		14	166.5	6.72	55.0	10.39	166.1	6.50	55.2	10.60
		15	169.3	6.25	57.7	9.39	168.8	5.93	58.9	10.95
	高等学校	16	170.9	6.32	61.2	10.84	170.2	5.77	60.9	10.85
		17	172.0	5.94	63.7	11.81	170.7	5.86	62.6	11.01
	女子	幼稚園	5歳	111.4	4.77	19.3	2.86	110.6	4.91	19.0
6			117.1	5.05	21.5	3.51	116.7	4.97	21.5	3.46
小学校		7	122.4	5.25	23.7	3.98	122.6	5.28	24.3	4.25
		8	128.3	5.31	26.8	4.62	128.5	5.69	27.4	5.20
		9	134.3	6.15	30.5	5.85	134.8	6.44	31.1	6.36
		10	141.4	6.91	35.0	7.28	141.5	6.84	35.4	7.40
		11	148.3	6.32	40.4	7.98	148.0	6.52	40.3	7.86
		12	152.9	5.66	43.8	7.56	152.6	5.83	44.5	8.01
中学校		13	155.8	5.37	46.9	6.92	155.2	5.40	47.9	7.71
		14	157.3	5.46	49.4	7.23	156.7	5.36	50.2	7.72
		15	158.0	5.39	51.2	7.29	157.3	5.37	51.2	7.90
高等学校		16	157.9	5.04	50.9	6.84	157.7	5.36	51.9	7.68
		17	158.5	5.25	51.6	6.88	157.9	5.35	52.3	7.93

注1) 年齢は、各年4月1日現在の満年齢

注2) 標準偏差…標準的な平均値との差

・標準偏差が大きいと平均値から離れているデータが多いので、データのばらつき具合が大きくなる。

・標準偏差が小さいと平均値から近いデータが多いので、データのばらつき具合が小さくなる。

区 分			令和元年度（京都府）		年齢間差（京都府）		対前年度差（京都府）		対全国差（京都府）	
			身長(cm)	体重(kg)	身長(cm)	体重(kg)	身長(cm)	体重(kg)	身長(cm)	体重(kg)
			平均値	平均値	差	差	差	差	差	差
男子	幼稚園	5歳	109.7	18.4	…	…	2.4	1.1	0.5	0.1
		6	116.6	21.1	5.5	2.3	1.0	0.7	0.1	△0.2
	小学校	7	122.8	23.8	6.1	3.0	0.9	1.0	0.2	△0.1
		8	128.1	26.7	5.3	2.9	0.9	1.0	△0.1	△0.7
		9	133.4	30.1	5.6	3.6	1.2	1.2	0.1	△0.7
		10	139.1	34.2	5.6	3.7	1.1	0.8	0.1	△0.9
		11	145.1	37.8	6.7	5.4	1.8	2.6	0.3	-
		12	152.6	42.9	8.3	5.9	2.6	3.4	0.9	0.5
	中学校	13	159.7	48.4	6.9	4.6	2.4	2.5	0.7	-
		14	165.4	52.9	4.4	4.1	1.1	2.1	0.4	△0.2
		15	168.3	58.1	2.8	2.7	1.0	△0.4	0.5	△1.2
	高等学校	16	170.3	60.7	1.6	3.5	0.6	0.5	0.7	0.3
		17	170.6	62.3	1.1	2.5	1.4	1.4	1.3	1.1
	女子	幼稚園	5歳	109.5	18.3	…	…	1.9	1.0	0.8
6			115.4	20.8	5.7	2.2	1.7	0.7	0.4	-
小学校		7	121.1	23.3	5.3	2.2	1.3	0.4	△0.2	△0.6
		8	126.8	25.8	5.9	3.1	1.5	1.0	△0.2	△0.6
		9	133.0	29.4	6.0	3.7	1.3	1.1	△0.5	△0.6
		10	140.2	33.8	7.1	4.5	1.2	1.2	△0.1	△0.4
		11	147.0	38.7	6.9	5.4	1.3	1.7	0.3	0.1
		12	151.9	42.9	4.6	3.4	1.0	0.9	0.3	△0.7
中学校		13	154.6	46.5	2.9	3.1	1.2	0.4	0.6	△1.0
		14	156.9	49.5	1.5	2.5	0.4	△0.1	0.6	△0.8
		15	157.8	51.3	0.7	1.8	0.2	△0.1	0.7	-
高等学校		16	158.0	51.7	△0.1	△0.3	△0.1	△0.8	0.2	△1.0
		17	158.4	52.7	0.6	0.7	0.1	△1.1	0.6	△0.7

第2表 年齢別体格（男女差：京都府）

区 分	身長 (cm)			体重 (kg)			
	男子	女子	差	男子	女子	差	
幼稚園	5歳	112.1	111.4	0.7	19.5	19.3	0.2
小学校	6	117.6	117.1	0.5	21.8	21.5	0.3
	7	123.7	122.4	1.3	24.8	23.7	1.1
	8	129.0	128.3	0.7	27.7	26.8	0.9
	9	134.6	134.3	0.3	31.3	30.5	0.8
	10	140.2	141.4	△1.2	35.0	35.0	0.0
中学校	11	146.9	148.3	△1.4	40.4	40.4	0.0
	12	155.2	152.9	2.3	46.3	43.8	2.5
	13	162.1	155.8	6.3	50.9	46.9	4.0
高等学校	14	166.5	157.3	9.2	55.0	49.4	5.6
	15	169.3	158.0	11.3	57.7	51.2	6.5
	16	170.9	157.9	13.0	61.2	50.9	10.3
	17	172.0	158.5	13.5	63.7	51.6	12.1

第3表 年齢別肥満傾向児・痩身傾向児出現率

(単位：%)

区 分	肥満傾向児			痩身傾向児					
	京都府	全国	差	京都府	全国	差			
男 子	幼稚園	5歳	3.2	3.7	△0.5	0.7	0.5	0.2	
	小学校	6	6.0	5.9	0.1	0.6	0.4	0.2	
		7	6.8	8.8	△2.0	0.4	0.6	△0.2	
		8	7.2	11.7	△4.5	1.1	1.0	0.1	
		9	10.4	13.6	△3.2	2.2	1.8	0.4	
		10	10.0	14.2	△4.2	3.9	2.8	1.1	
	中学校	11	12.6	13.3	△0.7	2.7	3.5	△0.8	
		12	12.4	12.7	△0.3	4.3	3.7	0.6	
		13	11.5	12.2	△0.7	3.9	3.0	0.9	
	高等学校	14	9.3	10.9	△1.6	3.1	3.2	△0.1	
		15	7.9	12.1	△4.2	3.4	4.2	△0.8	
		16	10.4	11.5	△1.1	5.3	4.1	1.2	
		17	11.4	12.5	△1.1	2.9	3.6	△0.7	
	女 子	幼稚園	5歳	2.8	3.4	△0.6	0.7	0.4	0.3
		小学校	6	5.1	5.2	△0.1	1.0	0.6	0.4
			7	5.8	7.3	△1.5	0.3	0.7	△0.4
			8	6.1	8.9	△2.8	2.0	1.1	0.9
9			6.7	9.3	△2.6	3.3	2.4	0.9	
10			9.3	9.5	△0.2	3.8	2.8	1.0	
中学校		11	9.5	9.4	0.1	2.5	2.9	△0.4	
		12	7.3	8.9	△1.6	6.7	4.4	2.3	
		13	5.9	8.5	△2.6	5.1	3.2	1.9	
高等学校		14	5.9	8.3	△2.4	3.3	2.8	0.5	
		15	7.0	7.3	△0.3	2.8	3.1	△0.3	
		16	3.4	6.6	△3.2	3.0	3.2	△0.2	
		17	5.5	7.6	△2.1	2.8	2.8	0.0	

第4表 親の世代 [30年前の平成2年度] との比較（京都府）

(単位：%)

区 分	身長 (cm)			体重 (kg)					
	令和2年度	平成2年度	差	令和2年度	平成2年度	差			
男 子	幼稚園	5歳	112.1	111.2	0.9	19.5	19.2	0.3	
	小学校	6	117.6	117.0	0.6	21.8	21.5	0.3	
		7	123.7	122.3	1.4	24.8	23.8	1.0	
		8	129.0	128.2	0.8	27.7	27.2	0.5	
		9	134.6	133.2	1.4	31.3	29.8	1.5	
		10	140.2	138.4	1.8	35.0	33.3	1.7	
	中学校	11	146.9	144.2	2.7	40.4	37.4	3.0	
		12	155.2	151.3	3.9	46.3	43.0	3.3	
		13	162.1	159.3	2.8	50.9	48.5	2.4	
	高等学校	14	166.5	164.5	2.0	55.0	53.2	1.8	
		15	169.3	168.0	1.3	57.7	58.3	△0.6	
		16	170.9	170.0	0.9	61.2	59.7	1.5	
		17	172.0	171.0	1.0	63.7	62.3	1.4	
	女 子	幼稚園	5歳	111.4	110.5	0.9	19.3	19.0	0.3
		小学校	6	117.1	115.8	1.3	21.5	20.7	0.8
			7	122.4	121.8	0.6	23.7	23.4	0.3
			8	128.3	127.3	1.0	26.8	26.4	0.4
9			134.3	133.6	0.7	30.5	30.1	0.4	
10			141.4	139.0	2.4	35.0	33.0	2.0	
中学校		11	148.3	146.0	2.3	40.4	38.3	2.1	
		12	152.9	152.1	0.8	43.8	43.2	0.6	
		13	155.8	155.1	0.7	46.9	46.8	0.1	
高等学校		14	157.3	157.1	0.2	49.4	49.7	△0.3	
		15	158.0	157.8	0.2	51.2	51.3	△0.1	
		16	157.9	158.1	△0.2	50.9	52.5	△1.6	
		17	158.5	158.5	0.0	51.6	52.6	△1.0	

第5表 年齢別男女別 疾病・異常被患率等 (令和2年度 京都府)

区 分	裸 眼 視 力				眼 の 疾 病 ・ 異 常	難 聴	耳 鼻 咽 頭			菌 ・ 口 腔									
	計	1.0 未 満 0.7 以 上	0.7 未 満 0.3 以 上	0.3 未 満			耳 疾 患	鼻 疾 ・ 副 鼻 腔 患	口 疾 患 ・ 咽 頭 異 常	むし菌(う菌)			菌 列 ・ 咬 合	顎 関 節	菌 垢 の 状 態	菌 肉 の 状 態	そ 疾 病 ・ 他 の 異 常		
										計	処 完 了 置 者	未 処 あ る 置 者							
計	幼稚園	5歳	17.8	12.2	4.9	0.7	2.3	...	1.2	1.3	0.3	33.3	13.6	19.7	2.6	-	1.8	-	2.7
	小学校	計	35.4	10.9	14.0	10.5	5.1	0.4	7.6	8.1	0.8	39.9	19.3	20.6	8.7	0.0	2.9	1.4	5.6
		6歳	19.7	12.0	6.4	1.3	4.0	0.2	9.3	9.7	0.9	36.6	12.9	23.7	4.8	0.0	1.6	0.3	4.3
		7	25.4	11.8	9.9	3.7	4.9	0.6	9.1	7.9	0.8	48.7	21.6	27.0	7.7	0.0	2.1	1.0	4.1
		8	31.2	10.4	13.1	7.8	5.4	0.4	7.7	8.3	0.9	49.1	23.0	26.1	9.2	0.0	3.3	1.7	5.1
		9	38.3	9.6	17.1	11.6	5.0	...	6.9	7.8	0.8	43.8	23.5	20.3	8.6	0.0	3.3	2.4	6.6
		10	47.5	11.8	18.0	17.7	5.5	0.3	6.2	7.3	0.9	34.1	19.2	14.9	10.2	0.1	3.9	1.1	7.0
	中学校	11	49.0	10.0	18.9	20.0	5.6	...	6.5	7.6	0.5	27.8	15.8	12.0	11.1	0.0	3.2	1.9	6.4
		計	55.6	10.9	17.2	27.5	4.8	0.3	6.1	7.4	0.2	27.5	17.5	10.1	5.4	0.1	5.0	4.1	1.9
		12歳	52.2	10.6	18.4	23.2	4.4	0.2	7.2	7.4	0.2	26.7	17.8	8.9	6.2	0.1	4.3	3.2	2.6
	高等学校	13	X	X	X	X	5.0	...	6.1	7.6	0.2	26.8	17.2	9.6	4.9	0.2	4.8	4.0	1.9
		14	X	X	X	X	5.0	0.4	5.1	7.3	0.2	29.1	17.5	11.7	5.1	0.1	5.9	5.1	1.1
		計	42.7	21.7	16.2	4.8	4.5	0.3	3.8	5.6	0.8	32.2	21.7	10.5	3.1	0.4	4.9	3.0	1.0
		15歳	44.5	22.6	18.7	3.1	4.6	0.3	4.1	6.3	0.9	28.0	18.4	9.6	3.4	0.4	4.4	2.6	1.0
		16	41.9	22.2	13.2	6.5	4.3	...	3.8	5.7	0.7	32.7	22.6	10.2	2.9	0.5	5.8	3.3	1.1
	17	41.7	20.2	16.8	4.7	4.6	0.4	3.5	4.8	0.8	36.0	24.2	11.8	3.0	0.4	4.5	3.1	0.9	
	男子	幼稚園	5歳	15.7	12.4	3.1	0.2	3.7	...	1.4	2.6	0.5	36.2	13.2	22.9	2.4	-	1.5	-
小学校		計	31.5	9.5	12.7	9.3	5.3	0.4	7.5	9.9	0.8	41.4	20.5	21.0	8.1	0.0	3.1	1.5	5.5
		6歳	18.1	10.6	6.1	1.4	4.1	0.2	8.5	12.1	0.9	38.1	14.8	23.3	4.3	0.1	1.2	0.3	3.9
		7	22.8	10.0	9.7	3.1	5.7	0.7	8.7	9.6	0.7	49.1	22.0	27.1	7.1	0.0	1.9	0.8	4.1
		8	28.2	8.3	12.8	7.2	5.7	0.2	7.6	9.0	1.0	51.0	24.2	26.8	8.4	-	3.5	1.5	5.2
		9	33.3	8.1	15.0	10.2	4.6	...	7.1	10.1	1.0	46.4	24.8	21.6	8.2	-	2.8	2.1	5.9
		10	41.5	10.4	15.3	15.8	5.8	0.3	6.7	9.9	0.9	35.4	19.7	15.7	9.5	0.1	5.0	1.3	6.5
中学校		11	43.6	9.4	16.7	17.6	6.0	...	6.7	9.0	0.4	29.2	17.3	11.9	10.9	0.0	3.7	2.6	7.2
		計	52.0	12.5	16.0	23.4	5.9	0.2	7.4	8.1	0.2	26.2	16.2	10.0	5.2	0.0	6.2	4.8	2.1
		12歳	50.3	10.0	16.7	23.6	5.0	0.2	8.3	8.6	0.1	26.1	16.6	9.5	5.7	0.0	4.9	4.2	2.9
高等学校		13	X	X	X	X	6.4	...	7.5	8.6	0.2	26.2	16.9	9.3	5.0	0.0	6.1	4.5	2.0
		14	X	X	X	X	6.2	0.3	6.5	7.2	0.1	26.4	15.1	11.3	5.0	0.1	7.4	5.7	1.3
		計	39.8	21.0	15.1	3.7	5.1	0.4	4.7	6.1	0.8	30.7	20.3	10.4	3.1	0.6	5.9	4.1	1.0
		15歳	X	X	X	X	5.2	0.4	4.9	6.9	0.9	26.1	17.1	9.0	3.5	0.6	6.0	3.8	1.0
		16	X	X	X	X	5.3	...	5.0	6.2	0.7	31.2	21.0	10.1	2.9	0.7	5.8	4.0	1.1
17		X	X	X	X	4.7	0.5	4.3	5.3	0.8	34.9	22.8	12.1	3.1	0.6	5.9	4.4	1.0	
女子		幼稚園	5歳	19.8	12.0	6.7	1.1	0.8	...	0.9	-	-	30.4	13.9	16.5	2.8	-	2.1	-
	小学校	計	39.6	12.4	15.4	11.8	4.8	0.4	7.7	6.1	0.8	38.3	18.1	20.1	9.2	0.0	2.8	1.3	5.7
		6歳	21.5	13.6	6.7	1.2	3.8	0.3	10.1	7.1	1.0	35.0	11.0	24.0	5.4	-	2.1	0.4	4.7
		7	28.1	13.6	10.1	4.4	4.0	0.4	9.5	6.1	0.9	48.2	21.3	26.9	8.4	-	2.2	1.2	4.0
		8	34.4	12.6	13.4	8.4	5.1	0.6	7.9	7.6	0.7	47.1	21.7	25.5	10.0	0.0	3.0	1.8	5.0
		9	43.6	11.1	19.3	13.1	5.5	...	6.6	5.3	0.7	41.1	22.0	19.1	9.0	0.0	3.9	2.7	7.3
		10	53.9	13.3	20.9	19.6	5.3	0.3	5.8	4.6	0.9	32.8	18.7	14.1	11.0	0.1	2.7	0.9	7.5
	中学校	11	54.5	10.6	21.3	22.5	5.2	...	6.3	6.1	0.5	26.3	14.2	12.1	11.4	0.0	2.7	1.1	5.6
		計	59.3	9.1	18.5	31.6	3.7	0.3	4.8	6.6	0.3	28.9	18.8	10.1	5.5	0.3	3.7	3.4	1.6
		12歳	54.1	11.2	20.1	22.8	3.8	0.1	6.0	6.1	0.3	27.3	19.1	8.2	6.6	0.2	3.5	2.1	2.3
	高等学校	13	X	X	X	X	3.6	...	4.6	6.5	0.2	27.3	17.4	9.9	4.8	0.3	3.5	3.5	1.8
		14	X	X	X	X	3.8	0.5	3.6	7.4	0.3	32.0	19.9	12.1	5.1	0.2	4.2	4.5	0.9
		計	45.6	22.4	17.4	5.8	4.0	0.2	2.9	5.1	0.7	33.7	23.1	10.6	3.1	0.3	4.0	2.0	1.0
		15歳	X	X	X	X	4.1	0.1	3.4	5.7	0.8	29.8	19.7	10.1	3.4	0.2	2.9	1.5	1.0
		16	X	X	X	X	3.3	...	2.6	5.1	0.6	34.3	24.1	10.2	3.0	0.3	5.8	2.6	1.1
	17	X	X	X	X	4.5	0.3	2.6	4.3	0.8	37.1	25.6	11.6	3.0	0.3	3.2	1.9	0.8	

注1 この表は、健康診断受検者のうち疾病・異常該当者（疾病・異常に該当する旨健康診断票に記載のあった者）の占める割合を示したものである。
 2 「…」は調査の対象ではない。また、「-」は該当が無い（0人）場合。なお、「0.0」は該当者はあるが小数点第二を四捨五入した段階で「0.0」となったもの
 3 「X」は、疾病・異常被患率等の標準誤差が5%以上、受検者数が100人（5歳は50人）未満または回答校が1校以下のため統計数値を公表していない。

(単位：%)

計	永久菌の1人当たり平均むし菌(う菌)等数				栄養状態	せき枝の胸郭	皮膚疾患		結核検査の対象者	結核	心臓・異状	心電図異常	蛋白検出の者	尿糖検出の者	その他の疾病・異常				区分		
	喪失菌数	むし菌(う菌)					ア性	そ皮膚							検査の精密	腎臓疾患	言語障害	その他			
		計	処置菌数	未処置菌数																ト皮膚	他疾患
(本)	(本)	(本)	(本)	(本)	態	郭	1炎	の患	核	の常	異常	の者	の者	息	患	害	の常				
...	0.4	28	0.5	1.1	0.3	...	0.6	...	0.1	-	0.5	2.0	5歳	幼稚園	
...	4.3	2.0	3.5	0.6	0.2	-	2.4	5.8	1.6	0.1	2.8	0.1	0.6	6.0	計	小学校	
...	2.6	1.5	3.5	0.9	0.3	-	3.0	5.8	0.8	0.0	3.4	0.2	0.8	4.9	6歳		
...	2.7	1.6	3.6	0.5	0.1	-	2.2	...	1.2	-	2.6	0.1	1.1	5.6	7		
...	4.2	1.7	3.6	0.5	0.2	-	2.3	...	1.3	0.1	3.1	0.1	0.6	6.5	8		
...	4.7	2.2	3.6	0.5	0.6	-	2.4	...	1.2	0.1	2.7	0.1	0.6	6.4	9		
...	5.7	1.9	3.4	0.6	0.1	-	2.0	...	2.1	0.1	2.2	0.2	0.4	6.1	10		
...	6.0	2.9	3.1	0.8	0.1	-	2.3	...	3.0	0.1	2.7	0.2	0.4	6.4	11		
0.5	0.0	0.5	0.4	0.2	1.8	2.9	3.5	0.1	0.6	-	2.2	6.7	5.7	0.2	2.6	0.2	0.1	7.6	計		中学校
0.5	0.0	0.5	0.4	0.2	1.6	2.3	3.3	0.1	0.9	-	2.7	6.7	5.6	0.2	2.6	0.1	0.1	7.4	12歳		
...	2.0	2.9	3.4	0.1	0.5	-	2.1	...	6.3	0.3	2.3	0.2	0.1	7.9	13		
...	1.9	3.4	3.7	0.1	0.3	-	1.9	...	5.2	0.2	2.8	0.2	0.0	7.7	14		
...	1.7	3.5	2.6	0.1	...	0.0	1.5	5.5	2.8	0.7	1.8	0.2	0.0	6.2	計	高等学校	
...	1.4	2.8	2.5	0.2	...	0.0	2.4	5.5	3.5	0.6	1.7	0.3	0.1	5.3	15歳		
...	2.1	4.1	2.6	0.1	1.1	...	2.7	0.6	1.7	0.1	0.0	6.4	16		
...	1.5	3.6	2.7	0.1	1.0	...	2.0	0.8	1.9	0.2	0.0	6.9	17		
...	0.6	4.6	0.5	0.5	0.6	...	0.4	...	-	-	0.9	2.2	5歳		幼稚園
...	4.9	2.0	3.4	0.5	0.2	-	2.3	6.5	1.2	0.1	3.1	0.2	0.9	6.9	計	小学校	
...	2.6	1.5	3.2	1.0	0.3	-	2.6	6.5	1.0	0.1	4.2	0.3	1.0	5.4	6歳		
...	3.4	1.3	3.8	0.5	0.1	-	2.0	...	0.9	-	3.0	0.0	1.6	5.8	7		
...	4.6	1.8	3.5	0.2	0.3	-	2.0	...	0.8	0.1	2.9	0.1	0.8	8.2	8		
...	5.2	2.4	3.7	0.5	0.1	-	2.3	...	0.5	0.0	2.9	0.1	1.1	7.7	9		
...	6.7	1.6	2.6	0.5	0.1	-	2.2	...	1.2	0.1	2.5	0.3	0.4	6.4	10		
...	6.7	3.4	3.7	0.5	0.1	-	2.7	...	2.5	0.1	3.4	0.2	0.5	7.8	11		
0.5	0.0	0.5	0.3	0.2	2.1	2.4	3.6	0.1	0.7	-	2.5	7.0	7.6	0.2	2.9	0.2	0.1	8.8	計		中学校
0.5	0.0	0.5	0.3	0.2	2.1	2.1	3.6	0.1	1.5	-	3.1	7.0	7.1	0.2	3.4	0.1	0.1	8.7	12歳		
...	2.1	2.5	3.8	0.1	0.5	-	2.2	...	8.3	0.2	2.8	0.2	0.1	9.3	13		
...	2.1	2.5	3.5	0.1	0.2	-	2.1	...	7.5	0.2	2.5	0.2	0.0	8.4	14		
...	1.8	3.1	2.7	0.1	...	0.0	1.7	5.9	3.6	0.8	2.1	0.2	0.1	6.2	計	高等学校	
...	1.7	2.8	2.5	0.1	...	0.0	2.6	5.9	4.9	0.7	2.0	0.2	0.1	5.3	15歳		
...	2.1	4.2	2.5	0.1	1.2	...	3.6	0.6	2.0	0.2	0.1	6.0	16		
...	1.6	2.4	3.2	0.1	1.3	...	2.4	1.0	2.3	0.2	0.1	7.3	17		
...	0.2	1.0	0.6	1.6	-	...	0.8	...	0.1	-	0.1	1.7	5歳		幼稚園
...	3.7	1.9	3.5	0.7	0.2	-	2.5	5.1	2.1	0.1	2.4	0.1	0.3	5.0	計	小学校	
...	2.6	1.5	3.9	0.7	0.3	-	3.5	5.1	0.6	-	2.5	0.0	0.4	4.3	6歳		
...	2.0	1.9	3.4	0.5	0.0	-	2.4	...	1.6	-	2.2	0.1	0.5	5.3	7		
...	3.7	1.6	3.7	0.9	0.0	-	2.7	...	1.9	0.0	3.4	0.1	0.4	4.7	8		
...	4.1	2.0	3.5	0.5	1.1	-	2.4	...	1.8	0.2	2.5	0.1	0.1	5.1	9		
...	4.6	2.2	4.2	0.7	0.0	-	1.9	...	3.0	0.1	1.9	0.2	0.3	5.8	10		
...	5.2	2.3	2.5	1.1	0.0	-	2.0	...	3.6	0.2	2.0	0.1	0.2	5.0	11		
0.6	0.0	0.6	0.4	0.2	1.6	3.4	3.3	0.0	0.4	-	2.0	6.4	3.8	0.3	2.2	0.2	0.1	6.4	計		中学校
0.6	0.0	0.6	0.4	0.2	1.1	2.5	2.9	0.0	0.3	-	2.2	6.4	4.0	0.2	1.8	0.1	0.1	6.0	12歳		
...	1.9	3.4	3.1	-	0.4	-	2.0	...	4.3	0.5	1.8	0.3	0.1	6.4	13		
...	1.7	4.2	3.8	0.1	0.4	-	1.6	...	2.9	0.2	3.0	0.2	0.0	6.9	14		
...	1.5	3.9	2.5	0.2	...	0.0	1.3	5.1	1.9	0.5	1.4	0.2	0.0	6.1	計	高等学校	
...	1.1	2.9	2.6	0.2	...	0.0	2.1	5.1	2.2	0.6	1.3	0.4	0.0	5.2	15歳		
...	2.0	4.0	2.7	0.2	0.9	...	1.9	0.5	1.4	0.1	-	6.7	16		
...	1.5	4.8	2.2	0.1	0.8	...	1.7	0.5	1.6	0.2	-	6.4	17		

第6表 学校段階別疾病・異常の状況（全国、京都府）

（単位：％）

区 分		京都府（令和2年度）				全国（令和2年度）				京都府（令和元年度）				
		幼稚園	小学校	中学校	高等学校	幼稚園	小学校	中学校	高等学校	幼稚園	小学校	中学校	高等学校	
裸眼視力	計	17.8	35.4	55.6	42.7	27.9	37.5	58.3	63.2	X	34.2	52.4	58.6	
	1.0未満0.7以上	12.2	10.9	10.9	21.7	21.1	12.7	13.5	13.5	X	10.6	11.4	X	
	0.7未満0.3以上	4.9	14.0	17.2	16.2	6.1	13.9	19.4	18.1	X	13.5	16.6	X	
	0.3未満	0.7	10.5	27.5	4.8	0.7	10.9	25.3	31.5	X	10.1	24.4	X	
眼の疾病・異常		2.3	5.1	4.8	4.5	1.4	4.8	4.7	3.6	2.6	8.0	5.6	6.1	
難聴		…	0.4	0.3	0.3	…	0.7	0.4	0.3	…	0.6	0.3	0.3	
耳鼻咽喉	耳疾患	1.2	7.6	6.1	3.8	2.0	6.1	5.0	2.5	3.1	8.1	5.5	3.8	
	鼻・副鼻腔疾患	1.3	8.1	7.4	5.6	2.4	11.0	10.2	6.9	3.5	11.1	9.0	10.1	
	口腔咽喉頭疾患・異常	0.3	0.8	0.2	0.8	1.0	1.0	0.5	0.3	0.7	0.7	0.3	0.4	
歯・口腔	むし歯	計	33.3	39.9	27.5	32.2	30.3	40.2	32.2	41.7	33.5	43.2	34.7	37.6
		処置完了者	13.6	19.3	17.5	21.7	12.7	20.6	18.8	25.0	10.0	21.5	23.4	24.1
		未処置歯のある者	19.7	20.6	10.1	10.5	17.7	19.6	13.4	16.6	23.5	21.7	11.3	13.5
	歯列・咬合	2.6	8.7	5.4	3.1	4.2	4.9	5.2	4.4	6.5	6.1	6.4	5.9	
	顎関節	-	0.0	0.1	0.4	0.1	0.1	0.4	0.5	0.1	0.0	0.6	0.6	
	歯垢の状態	1.8	2.9	5.0	4.9	1.1	3.5	4.6	4.6	0.3	2.0	5.7	5.2	
	歯肉の状態	-	1.4	4.1	3.0	0.3	2.2	3.9	4.2	0.1	1.2	3.6	3.9	
	その他の疾病・異常	2.7	5.6	1.9	1.0	2.0	6.4	3.5	1.1	3.3	5.2	3.8	0.6	
永久歯の平均数（12歳）	計（本）	…	…	0.5	…	…	…	0.7	…	…	…	0.6	…	
	喪失歯数（本）	…	…	0.0	…	…	…	0.0	…	…	…	0.0	…	
	むし歯	計（本）	…	…	0.5	…	…	…	0.7	…	…	…	0.6	…
		処置歯数（本）	…	…	0.4	…	…	…	0.4	…	…	…	0.4	…
		未処置歯数（本）	…	…	0.2	…	…	…	0.3	…	…	…	0.2	…
栄養状態		0.4	4.3	1.8	1.7	0.3	2.0	1.1	0.6	0.1	2.9	1.0	2.0	
せき柱・胸郭・四肢の状態		2.8	2.0	2.9	3.5	0.4	0.9	1.7	1.2	0.3	1.6	2.6	5.1	
皮膚患	アトピー性皮膚炎	0.5	3.5	3.5	2.6	0.9	3.2	2.9	2.4	1.4	4.0	2.4	2.6	
	その他の皮膚疾患	1.1	0.6	0.1	0.1	1.1	0.4	0.2	0.2	1.4	0.9	0.1	0.2	
結核の精密検査の対象者		…	0.2	0.6	…	…	0.2	0.1	…	…	0.1	0.1	…	
結核		…	-	-	0.0	…	0.0	0.0	0.0	…	-	-	0.0	
心臓の疾病・異常		0.3	2.4	2.2	1.5	0.4	0.8	1.0	0.9	0.4	1.8	3.0	0.9	
心電図異常		…	5.8	6.7	5.5	…	2.5	3.3	3.3	…	6.1	5.6	5.1	
蛋白検出の者		0.6	1.6	5.7	2.8	1.0	0.9	3.3	3.2	0.8	1.7	6.8	5.3	
尿糖検出の者		…	0.1	0.2	0.7	…	0.1	0.2	0.2	…	0.1	0.1	0.2	
その他の疾病・異常	ぜん息	0.1	2.8	2.6	1.8	1.6	3.3	2.6	1.8	1.3	3.0	3.1	1.8	
	腎臓疾患	-	0.1	0.2	0.2	0.1	0.2	0.3	0.2	-	0.2	0.2	0.1	
	言語障害	0.5	0.6	0.1	0.0	0.3	0.4	0.1	0.0	0.2	0.9	0.1	0.1	
	その他の疾病・異常	2.0	6.0	7.6	6.2	1.8	4.4	4.6	4.0	1.1	6.4	7.3	3.4	

注1 この表は、健康診断受検者のうち疾病・異常該当者（疾病・異常に該当する旨健康診断票に記載のあった者）の占める割合を示したものである。
 2 「…」は調査の対象ではない。また、「-」は該当が無い（0人）場合。なお、「0.0」は該当者はあるが小数点第二を四捨五入した段階で「0.0」となったもの。
 3 「X」は、疾病・異常被患率等の標準誤差が5%以上、受検者数が100人（5歳は50人）未満、回答校が1校以下又は疾病・異常被患率が100.0%のため統計数値を公表していない。