

全体的に全国値より低体重

—女子の体重が全年齢で全国平均を下回る—

府企画統計課生活統計担当

はじめに

この度、令和元年度学校保健統計調査結果（速報）がまとまりましたので、その概要をお知らせします。

学校保健統計調査（統計法に基づく基幹統計調査）は、学校保健安全法により各学校が毎年4月から6月の間に実施している健康診断の結果に基づき、幼児、児童及び生徒の発育及び健康状態を明らかにし、学校保健行政のための基礎資料を得ることを目的として、文部科学省が都道府県を通じて調査を実施しています。

また、今回掲載する数値については速報値であり、今年3月に文部科学省が公表予定の学校保健統計調査報告書をもって確定値とします。

調査対象として抽出された府内の国・公・私立の学校164校の幼児、児童及び生徒についての発育状態調査（身長・体重）及び健康状態調査（各種の疾病・異常）の結果を掲載します。

調査対象幼児・児童・生徒数は表1のとおりです。

表1 調査対象幼児・児童・生徒数

(単位：校、人)

区 分	調査実施 学校数 (校)	調査対象者数(人)					
		発育状態調査			健康状態調査		
		合計	男子	女子	合計	男子	女子
幼稚園	34	1,325	653	672	1,929	975	954
小学校	60	5,452	2,721	2,731	28,672	14,027	14,645
中学校	40	4,740	2,340	2,400	20,170	9,974	10,196
高等学校	30	2,563	1,260	1,303	26,473	12,729	13,744
合 計	164	14,080	6,974	7,106	77,244	37,705	39,539

注 幼稚園には幼保連携型認定こども園を含む。

発育状態

1 身長・体重の京都府平均値及び全国との比較

令和元年度の幼稚園、小学校、中学校及び高等学校の幼児、児童及び生徒の身長及び体重の京都府平均値を年齢別にみると、第1表及び第2表のとおりです。(第1表、第2表)

【身長】

男子は前年度と比較すると、全年齢を通して前年度並みです。各年齢間の身長差は11歳と12歳の間(7.5cm)が最も大きく、次いで12歳と13歳の間(7.1cm)が大きくなっています。全国平均値と比較すると、6歳、7歳10歳及び16歳で上回っています。

女子は前年度と比較すると、小学校及び中学校では下回る傾向が、高等学校では上回る傾向がみられます。各年齢間の身長差は9歳と10歳の間(7.2cm)が最も大きく、次いで10歳と11歳の間(6.8cm)が大きくなっています。全国平均値と比較すると、11歳、14歳から17歳で上回っています。

10歳及び11歳では女子の身長が男子の身長を上回っています。

【体重】

男子は前年度と比較すると、全年齢を通して前年度並みです。各年齢間の体重差は、12歳と13歳の間(5.5kg)が最も大きく、次いで14歳と15歳の間(5.2kg)が大きくなっています。全国平均値と比較すると、16歳を除いた全ての年齢で下回っています。

女子は前年度と比較すると、5歳から7歳、11歳及び16歳を除いた全ての年齢で下回っています。各年齢間の体重差は、10歳と11歳の間(4.9kg)が最も大きく、次いで9歳と10歳の間(4.4kg)が大きくなっています。全国平均値と比較すると、全ての年齢で下回っています。

11歳では女子の体重が男子の体重を上回っています。

2 肥満傾向児及び痩身傾向児の出現率

肥満(痩身)傾向児とは、性別・年齢別・身長別標準体重から求めた肥満度が20%以上(20%以下)の者のことで、 $\frac{\text{実測体重} - \text{身長別標準体重}}{\text{身長別標準体重}} \times 100$ により計算します。(第3表)

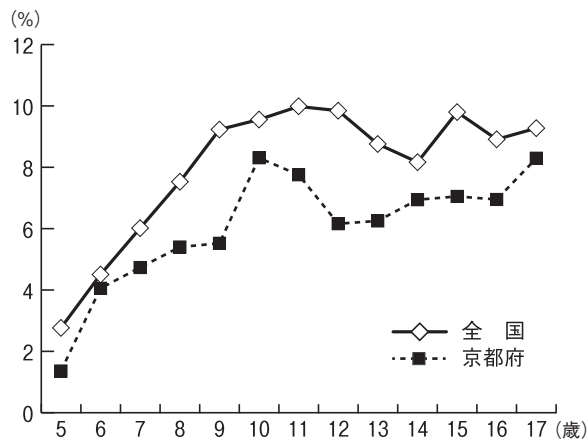
【肥満傾向児】

肥満傾向児の出現率は、男子では17歳（10.1%）が最も高くなっています。女子では11歳（7.8%）が最も高くなっています。

全国の出現率と比較すると、男子では全ての年齢で下回っています。また、女子では6歳を除いた全ての年齢で下回っています。また、男女計でも、全ての年齢で全国値を下回っています。

なお、女子の16歳は全国で最も低い数値です。

図1 肥満傾向児の全国比



【痩身傾向児】

痩身傾向児の出現率は、男子では10歳（4.7%）が最も高くなっています。女子では12歳（5.3%）が最も高くなっています。

全国の出現率と比較すると、男子では6歳、8歳、13歳及び15歳を除く全ての年齢で上回っています。女子では6歳及び7歳を除く全ての年齢で上回っています。また、男女計では、6歳及び13歳を除く全ての年齢で全国値を上回っています。

なお、男子の12歳は、全国で最も高い数値です。

図2 痩身傾向児の全国比

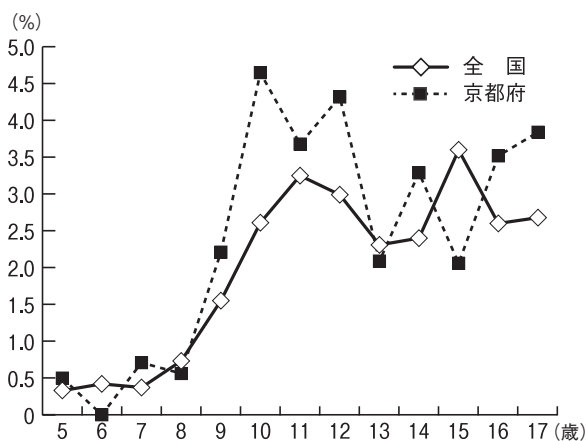


表2 年齢別肥満傾向児及び痩身傾向児の出現率

(単位：%)

	男 子				女 子			
	肥満傾向児		痩身傾向児		肥満傾向児		痩身傾向児	
	京都府	全国	京都府	全国	京都府	全国	京都府	全国
5歳	1.39	2.63	0.50	0.33	1.34	2.93	0.47	0.31
6歳	3.83	4.68	-	0.42	4.30	4.33	0.64	0.56
7歳	4.41	6.41	0.71	0.37	5.09	5.61	0.23	0.45
8歳	5.37	8.16	0.56	0.73	5.45	6.88	1.52	1.09
9歳	6.21	10.57	2.21	1.55	4.83	7.85	1.98	1.65
10歳	9.70	10.63	4.65	2.61	6.90	8.46	3.32	2.71
11歳	7.72	11.11	3.68	3.25	7.83	8.84	3.08	2.67
12歳	6.96	11.18	4.32	2.99	5.34	8.48	5.34	4.22
13歳	6.65	9.63	2.09	2.31	5.87	7.88	3.98	3.56
14歳	7.34	8.96	3.29	2.40	6.56	7.37	3.26	2.59
15歳	8.07	11.72	2.06	3.60	6.01	7.84	3.78	2.36
16歳	9.43	10.50	3.52	2.60	4.39	7.30	2.01	1.89
17歳	10.14	10.56	3.84	2.68	6.44	7.99	2.38	1.71

注 肥満(痩身)傾向児とは、性別・年齢別・身長別標準体重から肥満度を求め、肥満度が20%以上(-20%以下)の者である。
 肥満度=(実測体重-身長別標準体重)÷身長別標準体重×100(%)
 京都の太字は全国最小値又は最大値

(参考) 10年前の体重との比較

今回の調査結果を、10年前の平成21年度の結果と比較すると、男子では9歳から11歳で、女子では6歳、7歳、10歳、11歳、14歳及び15歳で体重が増加しています。(参考表)

(参考表) 年齢別体重の10年前との比較(京都府)

(単位：kg)

	令和元年度		平成21年度		差	
	男子	女子	男子	女子	男子	女子
5歳	18.4	18.3	19.0	18.6	△0.6	△0.3
6歳	21.1	20.8	21.3	20.5	△0.2	0.3
7歳	23.8	23.3	23.8	23.2	-	0.1
8歳	26.7	25.8	26.8	26.6	△0.1	△0.8
9歳	30.1	29.4	29.9	29.5	0.2	△0.1
10歳	34.2	33.8	33.4	33.3	0.8	0.5
11歳	37.8	38.7	37.5	38.6	0.3	0.1
12歳	42.9	42.9	43.0	43.4	△0.1	△0.5
13歳	48.4	46.5	48.5	47.1	△0.1	△0.6
14歳	52.9	49.5	53.0	49.3	△0.1	0.2
15歳	58.1	51.3	59.4	51.1	△1.3	0.2
16歳	60.7	51.7	61.3	52.6	△0.6	△0.9
17歳	62.3	52.7	62.7	53.6	△0.4	△0.9

3 親の世代(30年前の平成元年度の数値)との比較

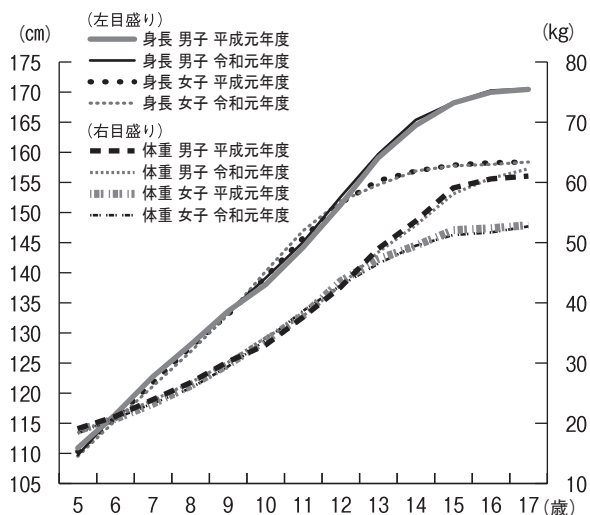
【身長】

令和元年度の身長を親の世代(30年前の平成元年度の数値)と比較すると、最も差がある年齢は、男子では12歳で親の世代より1.3cm高く、次いで5歳で1.2cm低くなっています。女子では11歳で親の世代より1.2cm高く、次いで10歳で0.9cm高くなっています。

【体 重】

令和元年度の体重を親の世代と比較すると、最も差がある年齢は、男子では10歳及び17歳で親の世代より1.2kg重く、次いで15歳で1.0kg軽くなっています。女子では11歳で親の世代より0.8kg重く、13歳及び15歳で0.8kg軽くなっています。(第4表)

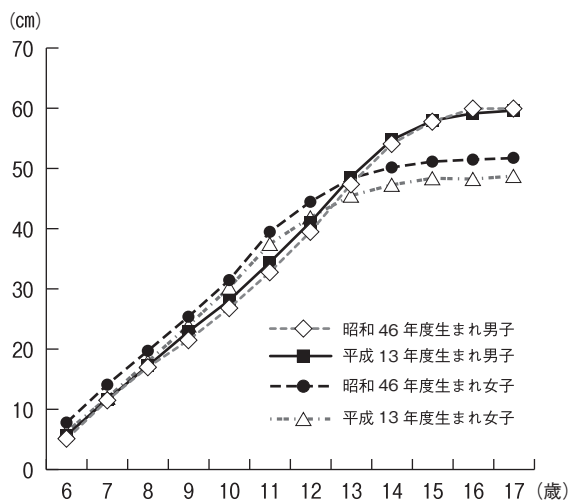
図3 年齢別体格の状況



4 発育量の累計、親の世代との比較

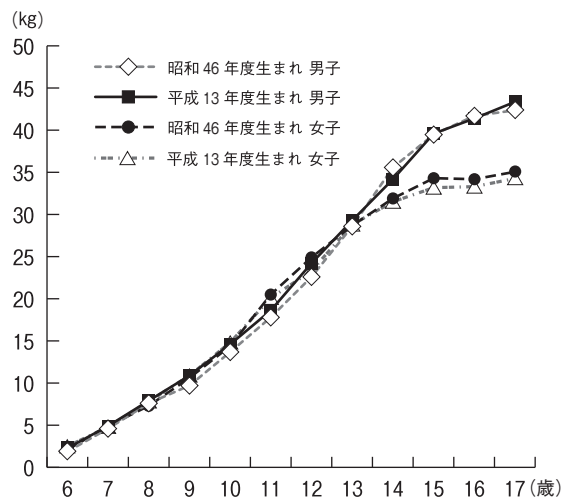
平成13年度生まれの者(令和元年度17歳、以下「子の世代」という。)と昭和46年度生まれの者(平成元年度17歳、以下「親の世代」という。)の5歳から17歳までの発育量の累計を比較すると、男子は親の世代が身長で0.3cm上回っていますが、体重では子の世代が1.0kg上回っています。女子は親の世代が身長で3.0cm、体重で0.8kg上回っています。(第5表、第6表)

図4 発育量の累計、親の世代との比較(身長)



注 「6歳」は5歳から6歳の発育量、「7」は5歳から7歳の発育量の累計、以下同様。

図5 発育量の累計、親の世代との比較(体重)



注 図4の注に同じ。

健康状態

1 疾病・異常の被患率等別の状況

疾病・異常を被患率等別にみると、「むし歯(う歯)」と「裸眼視力1.0未満の者」が他の疾病・異常に比べて高く、各学校段階で最高か、それに次ぐ高さとなっています。(表3)

2 主な疾病・異常等 (第7表、第8表)

【裸眼視力1.0未満】

令和元年度の「裸眼視力1.0未満の者」の割合は、小学校34.2%、中学校52.4%、高等学校58.6%となっています。なお、幼稚園は疾病・異常被患率の標準誤差が5%以上のため非公表となります。前年度と比べると、比較可能な小学校及び高等学校のどちらでも下回っています。平成29年度からの推移でも、減少傾向がみられます。

全国平均値との比較では、京都府は比較可能な小学校、中学校及び高等学校で下回っています。

図6 裸眼視力1.0未満の者の推移

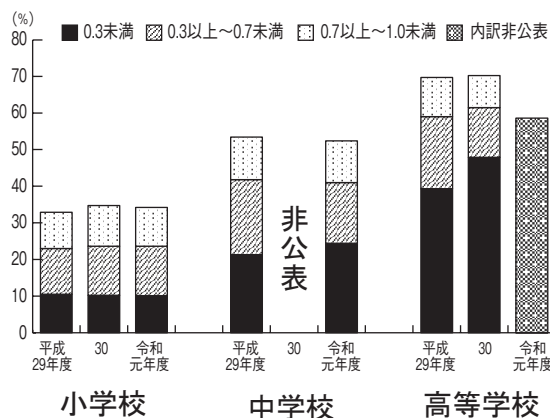
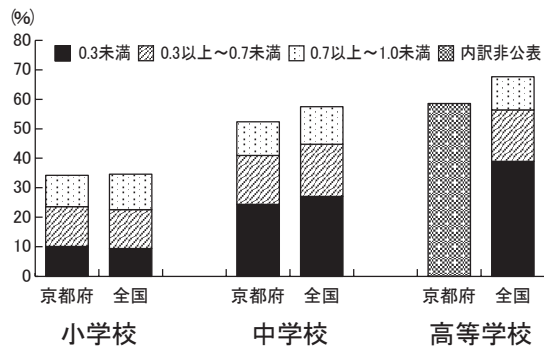


図7 裸眼視力 1.0 未満の者全国比



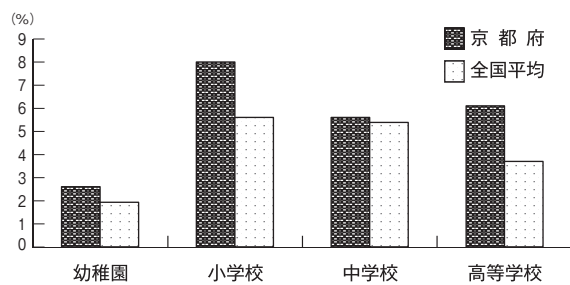
※非公表の裸眼視力 1.0 未満の者の割合については、疾病・異常被患率等の標準誤差が5%以上、受検者数が100人（5歳は50人）未満または回答校が1校以下のため統計数値を公表していません。

【眼の疾病・異常】

令和元年度の「眼の疾病・異常」の者の割合は、幼稚園2.6%、小学校8.0%、中学校5.6%、高等学校6.1%となっており、前年度と比べると幼稚園及び小学校で減少しています。

全国平均値と比較すると、京都府は全ての学校段階で上回っています。

図8 眼の疾病・異常の者全国比



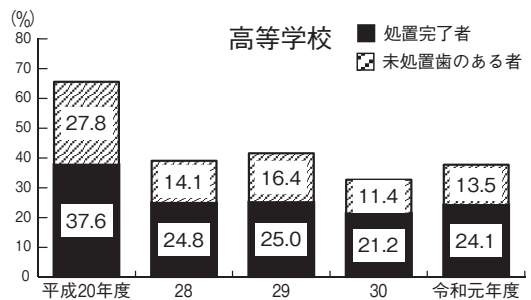
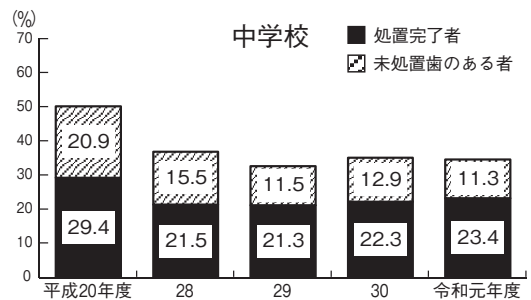
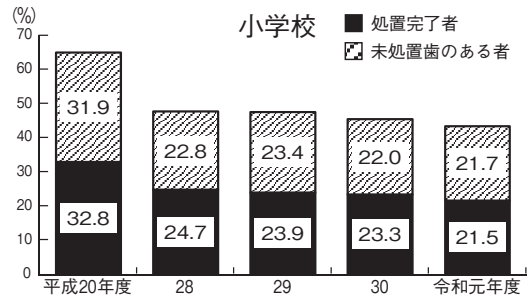
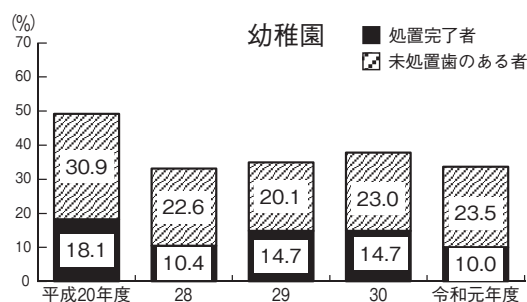
【むし歯（う歯）】

令和元年度の「むし歯」の者の割合（処置完了者を含む。以下同様）は、幼稚園33.5%、小学校43.2%、中学校34.7%、高等学校37.6%となっており、前年度と比べると高等学校を除く学校段階で減少しています。

平成20年度からの推移をみると、各学校段階で減少傾向がみられます。

全国平均値と比較すると、京都府は小学校及び高等学校で下回っています。

図9 むし歯（う歯）被患率の推移

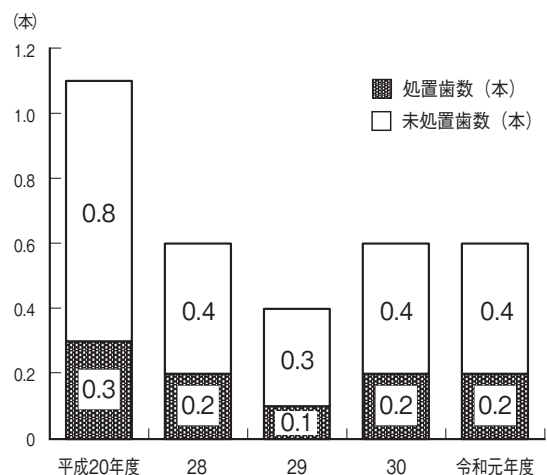


【12歳の永久歯の1人あたり平均むし歯（う歯）等数】

12歳の永久歯の1人あたり平均う歯等数（喪失歯及び処置歯数を含む）の「むし歯」数を見ると、0.6本となっており、平成20年度と比較すると0.5本減少しています。

「むし歯」数について全国平均値と比較すると、京都府は0.1本下回っています。

図10 12歳の永久歯の1人あたり平均むし歯（う歯）等数



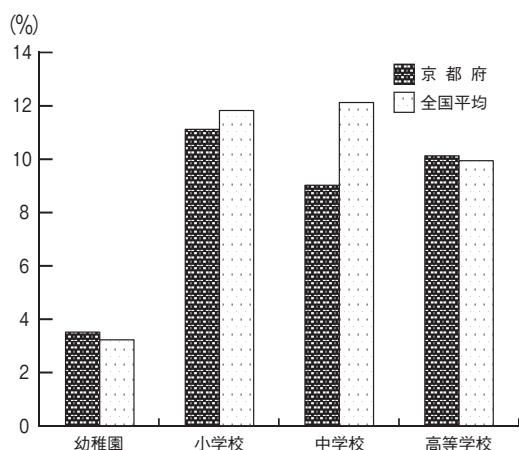
注 端数の関係で内訳の計と合計が一致しない場合があります。

【鼻・副鼻腔疾患】

令和元年度の「鼻・副鼻腔疾患」（蓄のう症、アレルギー性鼻炎等）の者の割合は、幼稚園3.5%、小学校11.1%、中学校9.0%、高等学校10.1%となっています。前年度と比べると、小学校を除く学校段階で増加しています。

全国平均値と比較すると、小学校及び中学校で下回っています。

図 11 鼻・副鼻腔疾患全国比

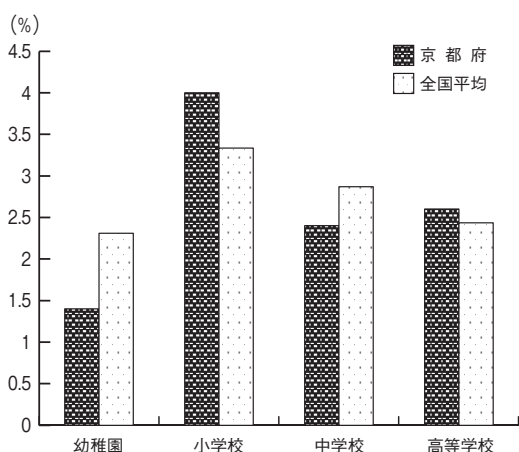


【アトピー性皮膚炎】

令和元年度の「アトピー性皮膚炎」の者の割合は、幼稚園1.4%、小学校4.0%、中学校2.4%、高等学校2.6%となっています。前年度と比べると、全ての学校段階で減少しています。

全国平均値と比較すると、幼稚園及び中学校で下回っています。

図 12 アトピー性皮膚炎全国比

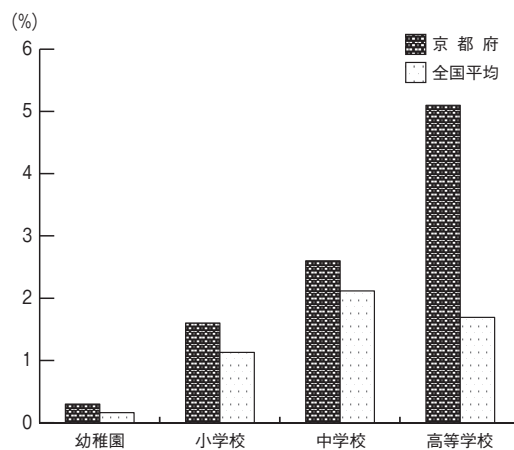


【せき柱・胸郭・四肢の状態】

令和元年度の「せき柱・胸郭・四肢の状態」異常の者の割合は、幼稚園0.3%、小学校1.6%、中学校2.6%、高等学校5.1%となっています。前年度と比べると、幼稚園以外で増加しています。

全国平均値と比較すると、全ての学校段階で上回っています。

図 13 せき柱・胸郭・四肢の状態全国比



【ぜん息】

令和元年度の「ぜん息」の者の割合は、幼稚園1.3%、小学校3.0%、中学校3.1%、高等学校1.8%となっています。前年度と比べると、中学校を除く学校段階で減少しています。

全国平均値と比較すると、幼稚園及び小学校で下回っています。

図 14 ぜん息全国比

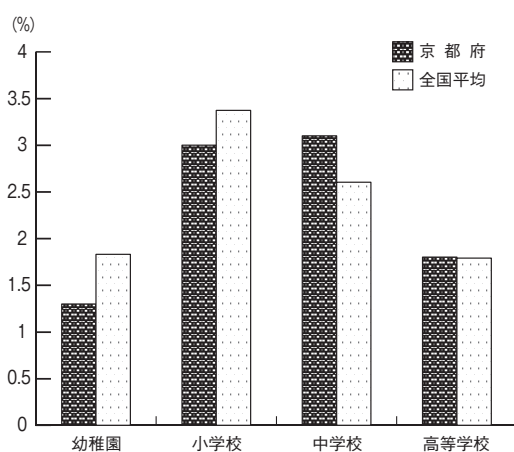


表3 疾病・異常の被患率等

区 分	幼稚園	小学校	中学校	高等学校
70%以上				
60以上～70未満				
50～60			裸眼視力1.0未満	裸眼視力1.0未満
40～50		むし歯(う歯)		
30～40	むし歯(う歯)	裸眼視力1.0未満	むし歯(う歯)	むし歯(う歯)
20～30				
10～20		鼻・副鼻腔疾患		鼻・副鼻腔疾患
8%以上～10%未満		眼の疾病・異常、耳疾患	口腔咽喉頭疾患・異常	
6～8	歯列・咬合	歯列・咬合、心電図異常、その他の疾病・異常	歯列・咬合、蛋白検出の者、その他の疾病・異常	眼の疾病・異常
4～6		アトピー性皮膚炎	眼の疾病・異常、耳疾患、歯垢の状態、心電図異常	歯列・咬合、歯垢の状態、せき柱・胸郭・四肢の状態、心電図異常、蛋白検出
2～4	眼の疾病・異常、耳疾患、鼻・副鼻腔疾患	栄養状態、ぜん息	歯肉の状態、せき柱・胸郭・四肢の状態、アトピー性皮膚炎、心臓の疾病・異常、ぜん息	耳疾患、歯肉の状態、栄養状態、アトピー性皮膚炎、その他の疾病・異常
1～2	アトピー性皮膚炎、その他の皮膚疾患、ぜん息、その他の疾病・異常	心臓の疾病・異常、蛋白検出	栄養状態	ぜん息
0.5～1	口腔咽喉頭疾患・異常	口腔咽喉頭疾患・異常、その他の皮膚疾患、言語障害	顎関節	顎関節、心臓の疾病・異常
0.1～1	顎関節、歯垢の状態、歯肉の状態、栄養状態、せき柱・胸郭・四肢の状態、心臓の疾病・異常、蛋白検出、言語障害	歯垢の状態、歯肉の状態、せき柱・胸郭・四肢の状態、結核の精密検査の対象者、尿糖検出、腎臓疾患	難聴、その他の皮膚疾患、結核の精密検査の対象者、尿糖検出の者、腎臓疾患、言語障害	難聴、口腔咽喉頭疾患・異常、その他の皮膚疾患、尿糖検出、腎臓疾患、言語障害
0.1%未満		顎関節		結核

注 1 「口腔咽喉頭疾患・異常」とは、アデノイド、へんとう肥大、咽頭炎、へんとう炎、音声言語異常のある者等である。
 2 「(歯・口腔) その他の疾病・異常」とは、口角炎、口唇炎、口内炎、唇裂、口蓋裂、舌小帯異常、だ石等のある者等である。
 3 「心電図異常」とは、心電図検査の結果、異常と判定された者である。
 4 「その他の皮膚疾患」とは、伝染性皮膚疾患、毛髪疾患等、アトピー性皮膚炎以外の皮膚疾患と判定された者である。
 5 「その他の疾病・異常」とは、いずれの調査項目にも該当しない疾病・異常の者である。

表4 主な疾病・異常等の推移総括表

(%)

区 分	裸未 眼満 視力 1.0者	耳 疾 患	鼻疾 ・ 副 鼻 腔患	口疾 腔患 咽・ 喉異 頭常	むし 歯(う 歯)	せき 柱・ 胸郭 の状 態	ア皮 ト ビ 膚 一 性炎	心電 図異 常	蛋白 検出 の者	ぜ ん 息	
幼 稚 園	平成26年度	x	5.6	2.5	3.0	34.5	-	2.5	...	0.8	0.8
	27	26.5	5.0	6.4	1.3	34.1	-	1.9	...	1.2	1.9
	28	x	4.2	4.3	1.8	33.0	0.9	3.2	...	1.0	1.8
	29	x	2.4	2.3	0.7	34.7	0.2	2.4	...	0.3	0.8
	30	x	4.4	2.7	3.3	37.7	0.3	1.9	...	0.5	1.4
令和元年度	x	3.1	3.5	0.7	33.5	0.3	1.4	...	0.8	1.3	
小 学 校	平成26年度	29.1	6.9	14.2	1.2	52.3	-	4.1	4.8	1.0	3.5
	27	28.8	6.2	11.2	1.0	47.7	-	3.7	4.9	0.8	3.0
	28	32.0	8.3	12.8	0.6	47.5	2.7	4.5	6.1	1.1	3.5
	29	32.9	6.9	13.6	1.3	47.3	1.3	5.1	4.1	1.2	4.2
	30	34.7	7.7	11.9	0.9	45.3	0.9	5.4	5.6	0.7	3.4
令和元年度	34.2	8.1	11.1	0.7	43.2	1.6	4.0	6.1	1.7	3.0	
中 学 校	平成26年度	47.2	6.1	10.2	0.6	x	-	4.1	7.6	4.8	2.6
	27	48.3	4.8	11.1	0.4	32.2	-	3.0	5.3	5.0	2.4
	28	50.1	6.6	11.2	0.5	37.1	5.7	3.0	6.2	4.2	2.9
	29	53.3	5.5	11.0	0.3	32.8	2.3	2.1	5.0	4.9	2.7
	30	x	6.7	8.9	0.5	35.2	1.8	4.1	6.7	3.6	2.7
令和元年度	52.4	5.5	9.0	0.3	34.7	2.6	2.4	5.6	6.8	3.1	
高 等 学 校	平成26年度	68.3	3.7	9.7	0.7	42.8	-	2.4	4.4	3.9	2.1
	27	59.5	3.1	7.5	0.2	44.8	-	2.7	4.8	3.1	1.7
	28	67.4	4.3	9.9	0.9	38.9	4.6	2.4	6.3	4.8	1.4
	29	69.6	3.3	8.9	0.5	41.3	1.9	1.8	4.7	4.6	1.7
	30	70.3	4.3	9.6	0.6	32.6	3.1	3.2	7.1	3.3	2.9
令和元年度	58.6	3.8	10.1	0.4	37.6	5.1	2.6	5.1	5.3	1.8	

注1 心電図異常については、6歳、12歳、15歳のみ実施している。
 2 アトピー性皮膚炎については、平成17年度まではその他の疾病・異常のその他の疾病・異常として調査
 3 「x」は、疾病・異常被患率等の標準誤差が5%以上、受検者数が100人(5歳は50人)未満または回答校が1校以下のため統計数値を公表していない。

第1表 年齢別、男女別体格の平均値及び標準偏差（令和元年度全国、平成30・令和元年度京都府）

区 分		令和元年度（京都府）				令和元年度（全国）					
		身長（cm）		体重（kg）		身長（cm）		体重（kg）			
		平均値	標準偏差	平均値	標準偏差	平均値	標準偏差	平均値	標準偏差		
男子	幼稚園	5歳	109.7	4.56	18.4	2.27	110.3	4.71	18.9	2.59	
	小学校	6	116.6	4.87	21.1	3.29	116.5	4.94	21.4	3.42	
		7	122.8	5.04	23.8	3.87	122.6	5.20	24.2	4.21	
		8	128.1	5.40	26.7	4.61	128.1	5.41	27.3	5.12	
		9	133.4	5.68	30.1	5.78	133.5	5.73	30.7	6.37	
		10	139.1	6.16	34.2	7.32	139.0	6.07	34.4	7.43	
		11	145.1	7.35	37.8	8.14	145.2	7.13	38.7	8.62	
	中学校	12	152.6	8.14	42.9	9.30	152.8	8.03	44.2	9.93	
		13	159.7	8.10	48.4	10.00	160.0	7.62	49.2	10.16	
		14	165.4	6.99	52.9	9.77	165.4	6.72	54.1	10.08	
	高等学校	15	168.3	6.14	58.1	10.46	168.3	5.93	58.8	10.89	
		16	170.3	5.84	60.7	9.58	169.9	5.85	60.7	10.31	
		17	170.6	5.66	62.3	10.74	170.6	5.87	62.5	10.64	
	女子	幼稚園	5歳	109.5	4.64	18.3	2.42	109.4	4.70	18.6	2.56
		小学校	6	115.4	4.92	20.8	3.15	115.6	4.92	20.9	3.27
			7	121.1	4.83	23.3	3.54	121.4	5.14	23.5	3.85
			8	126.8	5.53	25.8	4.38	127.3	5.55	26.5	4.75
9			133.0	6.17	29.4	5.38	133.4	6.16	30.0	5.86	
10			140.2	6.44	33.8	6.47	140.2	6.80	34.2	6.99	
11			147.0	6.51	38.7	7.15	146.6	6.59	39.0	7.75	
中学校		12	151.9	5.95	42.9	7.38	151.9	5.89	43.8	8.00	
		13	154.6	5.25	46.5	7.19	154.8	5.48	47.3	7.65	
		14	156.9	5.24	49.5	6.83	156.5	5.32	50.1	7.51	
高等学校		15	157.8	5.19	51.3	7.24	157.2	5.33	51.7	7.67	
		16	158.0	5.65	51.7	6.81	157.7	5.37	52.7	7.59	
		17	158.4	5.20	52.7	8.02	157.9	5.34	53.0	7.72	

注 年齢は、各年4月1日現在の満年齢

区 分		平成30年度（京都府）		年齢間差（京都府）		対前年度差（京都府）		対全国差（京都府）			
		身長（cm）	体重（kg）	身長（cm）	体重（kg）	身長（cm）	体重（kg）	身長（cm）	体重（kg）		
		平均値	平均値	差	差	差	差	差	差		
男子	幼稚園	5歳	110.0	18.5	…	…	△ 0.3	△ 0.1	△ 0.6	△ 0.5	
	小学校	6	116.8	21.1	6.9	2.7	△ 0.2	-	0.1	△ 0.3	
		7	123.2	24.1	6.2	2.7	△ 0.4	△ 0.3	0.2	△ 0.4	
		8	127.6	26.5	5.3	2.9	0.5	0.2	-	△ 0.6	
		9	133.5	30.4	5.3	3.4	△ 0.1	△ 0.3	△ 0.1	△ 0.6	
		10	139.2	33.8	5.7	4.1	△ 0.1	0.4	0.1	△ 0.2	
		11	145.3	38.2	6.0	3.6	△ 0.2	△ 0.4	△ 0.1	△ 0.9	
	中学校	12	153.1	43.5	7.5	5.1	△ 0.5	△ 0.6	△ 0.2	△ 1.3	
		13	159.9	48.2	7.1	5.5	△ 0.2	0.2	△ 0.3	△ 0.8	
		14	166.1	54.1	5.7	4.5	△ 0.7	△ 1.2	-	△ 1.2	
	高等学校	15	168.5	58.7	2.9	5.2	△ 0.2	△ 0.6	-	△ 0.7	
		16	170.1	60.3	2.0	2.6	0.2	0.4	0.4	-	
		17	170.8	62.0	0.3	1.6	△ 0.2	0.3	-	△ 0.2	
	女子	幼稚園	5歳	109.0	18.0	…	…	0.5	0.3	0.1	△ 0.3
		小学校	6	115.6	20.7	5.9	2.5	△ 0.2	0.1	△ 0.2	△ 0.1
			7	121.2	23.3	5.7	2.5	△ 0.1	-	△ 0.3	△ 0.2
			8	127.4	26.4	5.7	2.5	△ 0.6	△ 0.6	△ 0.5	△ 0.7
9			133.2	29.6	6.2	3.6	△ 0.2	△ 0.2	△ 0.4	△ 0.6	
10			140.0	33.9	7.2	4.4	0.2	△ 0.1	-	△ 0.4	
11			146.7	38.4	6.8	4.9	0.3	0.3	0.4	△ 0.3	
中学校		12	152.1	43.3	4.9	4.2	△ 0.2	△ 0.4	-	△ 0.9	
		13	155.6	47.2	2.7	3.6	△ 1.0	△ 0.7	△ 0.2	△ 0.8	
		14	156.8	49.6	2.3	3.0	0.1	△ 0.1	0.4	△ 0.6	
高等学校		15	157.6	51.6	0.9	1.8	0.2	△ 0.3	0.6	△ 0.4	
		16	157.9	51.7	0.2	0.4	0.1	-	0.3	△ 1.0	
		17	158.2	52.8	0.4	1.0	0.2	△ 0.1	0.5	△ 0.3	

第2表 年齢別体格（男女差 京都府）

区 分		身長 (cm)			体重 (kg)		
		男子	女子	差	男子	女子	差
幼稚園	5歳	109.7	109.5	0.2	18.4	18.3	0.1
	6	116.6	115.4	1.2	21.1	20.8	0.3
小学校	7	122.8	121.1	1.7	23.8	23.3	0.5
	8	128.1	126.8	1.3	26.7	25.8	0.9
	9	133.4	133.0	0.4	30.1	29.4	0.7
	10	139.1	140.2	△1.1	34.2	33.8	0.4
	11	145.1	147.0	△1.9	37.8	38.7	△0.9
中学校	12	152.6	151.9	0.7	42.9	42.9	-
	13	159.7	154.6	5.1	48.4	46.5	1.9
	14	165.4	156.9	8.5	52.9	49.5	3.4
高等学校	15	168.3	157.8	10.5	58.1	51.3	6.8
	16	170.3	158.0	12.3	60.7	51.7	9.0
	17	170.6	158.4	12.2	62.3	52.7	9.6

第3表 年齢別肥満傾向児・痩身傾向児出現率

(単位：%)

区 分		肥満傾向児			痩身傾向児				
		京都府	全 国	差	京都府	全 国	差		
男 子	幼稚園	5歳	1.4	2.6	△1.2	0.5	0.3	0.2	
		6	3.8	4.7	△0.9	-	0.4	△0.4	
	小学校	7	4.4	6.4	△2.0	0.7	0.4	0.3	
		8	5.4	8.2	△2.8	0.6	0.7	△0.1	
		9	6.2	10.6	△4.4	2.2	1.6	0.6	
		10	9.7	10.6	△0.9	4.7	2.6	2.1	
		11	7.7	11.1	△3.4	3.7	3.3	0.4	
	中学校	12	7.0	11.2	△4.2	4.3	3.0	1.3	
		13	6.7	9.6	△3.0	2.1	2.3	△0.2	
		14	7.3	9.0	△1.7	3.3	2.4	0.9	
	高等学校	15	8.1	11.7	△3.6	2.1	3.6	△1.5	
		16	9.4	10.5	△1.1	3.5	2.6	0.9	
		17	10.1	10.6	△0.5	3.8	2.7	1.1	
	女 子	幼稚園	5歳	1.3	2.9	△1.6	0.5	0.3	0.2
			6	4.3	4.3	-	0.6	0.6	-
		小学校	7	5.1	5.6	△0.5	0.2	0.5	△0.3
			8	5.5	6.9	△1.5	1.5	1.1	0.4
9			4.8	7.9	△3.1	2.0	1.7	0.3	
10			6.9	8.5	△1.6	3.3	2.7	0.6	
11			7.8	8.8	△1.0	3.1	2.7	0.4	
中学校		12	5.3	8.5	△3.2	5.3	4.2	1.1	
		13	5.9	7.9	△2.0	4.0	3.6	0.4	
		14	6.6	7.4	△0.8	3.3	2.6	0.7	
高等学校		15	6.0	7.8	△1.8	3.8	2.4	1.4	
		16	4.4	7.3	△2.9	2.0	1.9	0.1	
		17	6.4	8.0	△1.6	2.4	1.7	0.7	

第4表 年齢別体格（平成元年度調査結果との比較 京都府）

区 分		身長 (cm)			体重 (kg)				
		令和元年度	平成元年度	差	令和元年度	平成元年度	差		
男 子	幼稚園	5歳	109.7	110.9	△1.2	18.4	19.1	△0.7	
		6	116.6	116.4	0.2	21.1	21.1	-	
	小学校	7	122.8	122.7	0.1	23.8	23.9	△0.1	
		8	128.1	128.0	0.1	26.7	26.7	-	
		9	133.4	133.6	△0.2	30.1	30.2	△0.1	
		10	139.1	138.0	1.1	34.2	33.0	1.2	
		11	145.1	144.2	0.9	37.8	37.6	0.2	
	中学校	12	152.6	151.3	1.3	42.9	42.6	0.3	
		13	159.7	159.1	0.6	48.4	49.0	△0.6	
		14	165.4	164.5	0.9	52.9	53.6	△0.7	
	高等学校	15	168.3	168.2	0.1	58.1	59.1	△1.0	
		16	170.3	170.0	0.3	60.7	60.6	0.1	
		17	170.6	170.5	0.1	62.3	61.1	1.2	
	女 子	幼稚園	5歳	109.5	110.3	△0.8	18.3	18.8	△0.5
			6	115.4	115.8	△0.4	20.8	20.7	0.1
		小学校	7	121.1	121.7	△0.6	23.3	23.2	0.1
			8	126.8	127.6	△0.8	25.8	26.2	△0.4
9			133.0	133.0	-	29.4	29.7	△0.3	
10			140.2	139.3	0.9	33.8	33.7	0.1	
11			147.0	145.8	1.2	38.7	37.9	0.8	
中学校		12	151.9	151.6	0.3	42.9	43.6	△0.7	
		13	154.6	155.3	△0.7	46.5	47.3	△0.8	
		14	156.9	156.9	-	49.5	49.5	-	
高等学校		15	157.8	157.9	△0.1	51.3	52.1	△0.8	
		16	158.0	158.3	△0.3	51.7	52.4	△0.7	
		17	158.4	158.4	-	52.7	52.9	△0.2	

第5表 平成13年度生まれと昭和46年度生まれの者の体格（京都府）

区 分		身長 (cm)			体重 (kg)			
		平成13年度 生まれ	昭和46年度 生まれ	差	平成13年度 生まれ	昭和46年度 生まれ	差	
男 子	幼稚園	5歳	110.9	110.5	0.4	18.9	18.7	0.2
	小 学 校	6	116.6	115.6	1.0	21.2	20.6	0.6
		7	122.5	122.0	0.5	23.8	23.3	0.5
		8	128.1	127.5	0.6	26.8	26.3	0.5
		9	133.8	132.0	1.8	29.8	28.4	1.4
		10	139.0	137.3	1.7	33.5	32.4	1.1
		11	145.3	143.3	2.0	37.5	36.5	1.0
	中 学 校	12	152.0	150.0	2.0	43.1	41.3	1.8
		13	159.5	157.9	1.6	48.2	47.3	0.9
		14	165.7	164.6	1.1	53.1	54.3	△1.2
	高 等 学 校	15	168.9	168.3	0.6	58.5	58.2	0.3
		16	170.1	170.5	△0.4	60.3	60.4	△0.1
		17	170.6	170.5	0.1	62.3	61.1	1.2
	女 子	幼稚園	5歳	109.6	106.6	3.0	18.4	17.8
小 学 校		6	115.9	114.4	1.5	20.9	19.9	1.0
		7	121.5	120.7	0.8	23.2	22.7	0.5
		8	127.5	126.3	1.2	26.2	25.1	1.1
		9	133.5	132.0	1.5	29.3	28.4	0.9
		10	139.8	138.1	1.7	33.2	32.2	1.0
		11	147.1	146.1	1.0	38.5	38.3	0.2
中 学 校		12	151.5	151.1	0.4	41.7	42.7	△1.0
		13	155.1	155.0	0.1	47.2	46.5	0.7
		14	156.9	156.8	0.1	49.9	49.7	0.2
高 等 学 校		15	158.0	157.8	0.2	51.6	52.1	△0.5
		16	157.9	158.1	△0.2	51.7	52.0	△0.3
		17	158.4	158.4	-	52.7	52.9	△0.2

注 昭和46年度生まれ…平成元年度17歳、平成13年度生まれ…令和元年度17歳

第6表 平成13年度生まれと昭和46年度生まれの者の年間発育量の比較（京都府）

区 分		発 育 量			
		身長 (cm)		体重 (kg)	
		平成13年度 生まれ	昭和46年度 生まれ	平成13年度 生まれ	昭和46年度 生まれ
男 子	5 → 6歳	5.7	5.1	2.3	1.9
	6 → 7	5.9	6.4	2.6	2.7
	7 → 8	5.6	5.5	3.0	3.0
	8 → 9	5.7	4.5	3.0	2.1
	9 → 10	5.2	5.3	3.7	4.0
	10 → 11	6.3	6.0	4.0	4.1
	11 → 12	6.7	6.7	5.6	4.8
	12 → 13	7.5	7.9	5.1	6.0
	13 → 14	6.2	6.7	4.9	7.0
	14 → 15	3.2	3.7	5.4	3.9
	15 → 16	1.2	2.2	1.8	2.2
16 → 17	0.5	-	2.0	0.7	
総 発 育 量		59.7	60.0	43.4	42.4
女 子	5 → 6歳	6.3	7.8	2.5	2.1
	6 → 7	5.6	6.3	2.3	2.8
	7 → 8	6.0	5.6	3.0	2.4
	8 → 9	6.0	5.7	3.1	3.3
	9 → 10	6.3	6.1	3.9	3.8
	10 → 11	7.3	8.0	5.3	6.1
	11 → 12	4.4	5.0	3.2	4.4
	12 → 13	3.6	3.9	5.5	3.8
	13 → 14	1.8	1.8	2.7	3.2
	14 → 15	1.1	1.0	1.7	2.4
	15 → 16	△0.1	0.3	0.1	△0.1
16 → 17	0.5	0.3	1.0	0.9	
総 発 育 量		48.8	51.8	34.3	35.1

注1 年間発育量とは、例えば昭和46年度生まれの「5→6歳」の年間発育量は、昭和53年度調査6歳の者の体格から昭和52年度調査5歳の者の体格を引いたもの。

2 昭和46年度生まれ…平成元年度17歳、平成13年度生まれ…令和元年度17歳

第7表 年齢別男女別 疾病・異常被患率等（令和元年度 京都府）

区 分	裸 眼 視 力				眼 の 疾 病 ・ 異 常	難 聴	耳 鼻 咽 頭			菌 ・ 口 腔										
	計	1.0 未 満 0.7 以 上	0.7 未 満 0.3 以 上	0.3 未 満			耳 疾 患	鼻 疾 ・ 副 鼻 腔 患	口 疾 患 ・ 咽 頭 異 常	むし菌（う菌）		菌 列 ・ 咬 合	顎 関 節	歯 垢 の 状 態	歯 肉 の 状 態	そ 疾 病 ・ 他 の 異 常				
										計	処 完 了 置 者						未 の 処 あ 置 る 者			
計	幼稚園	5歳	x	x	x	x	2.6	...	3.1	3.5	0.7	33.5	10.0	23.5	6.5	0.1	0.3	0.1	3.3	
	小学校	計	34.2	10.6	13.5	10.1	8.0	0.6	8.1	11.1	0.7	43.2	21.5	21.7	6.1	0.0	2.0	1.2	5.2	
		6歳	18.0	11.0	6.0	0.9	7.2	0.7	10.6	13.3	1.1	42.1	15.3	26.8	3.8	0.1	1.2	0.2	3.8	
		7	24.4	11.8	8.6	4.0	7.4	0.8	9.6	10.6	0.6	47.2	20.8	26.5	5.8	0.1	1.5	0.6	3.7	
		8	29.9	11.1	11.5	7.3	8.1	0.6	7.8	11.4	0.7	47.9	24.9	23.1	7.4	0.0	1.6	0.9	3.6	
		9	39.4	10.9	18.0	10.6	8.1	...	7.0	11.2	0.7	48.9	26.7	22.2	6.5	0.1	2.4	1.3	6.0	
		10	44.7	10.7	18.5	15.6	8.7	0.5	7.0	10.8	0.6	42.3	23.2	19.1	6.6	-	2.8	2.0	7.6	
	中学校	計	52.4	11.4	16.6	24.4	5.6	0.3	5.5	9.0	0.3	34.7	23.4	11.3	6.4	0.6	5.7	3.6	3.8	
		12歳	47.1	9.8	16.9	20.4	5.5	0.3	5.9	9.5	0.5	34.2	23.9	10.3	6.9	0.5	5.5	2.9	6.0	
		13	54.3	11.7	18.5	24.0	6.1	...	5.2	8.5	0.2	33.0	22.3	10.7	6.5	0.6	5.9	4.0	3.2	
		14	x	x	x	x	5.4	0.3	5.4	9.0	0.2	37.0	23.9	13.1	5.8	0.7	5.7	3.8	2.2	
	高等学校	計	58.6	x	x	x	6.1	0.3	3.8	10.1	0.4	37.6	24.1	13.5	5.9	0.6	5.2	3.9	0.6	
		15歳	61.0	x	x	x	5.9	0.3	4.1	9.3	0.4	32.3	20.8	11.5	5.7	0.6	5.2	4.0	0.7	
		16	x	x	x	x	6.0	...	3.6	10.7	0.4	37.4	24.3	13.1	5.8	0.7	5.2	3.8	0.5	
		17	x	x	x	x	6.5	0.3	3.8	10.2	0.5	43.1	27.2	15.9	6.1	0.6	5.3	4.0	0.6	
	男子	幼稚園	5歳	x	x	x	x	1.9	...	2.9	3.8	0.7	32.8	9.9	22.9	5.1	0.1	0.4	0.1	2.8
		小学校	計	31.1	9.9	12.3	8.9	8.6	0.6	8.3	14.4	0.7	43.8	21.8	22.0	6.0	0.0	2.4	1.2	5.2
6歳			17.1	9.4	6.5	1.2	7.2	0.6	10.6	16.4	0.9	43.3	15.4	27.9	3.6	0.1	1.3	0.3	3.9	
7			22.4	11.4	7.4	3.7	7.5	0.7	9.9	13.0	0.6	47.1	20.5	26.7	5.8	-	1.7	0.4	3.8	
8			26.6	10.7	9.3	6.7	8.7	0.4	7.2	15.5	0.7	48.3	24.9	23.4	7.5	0.1	1.9	1.0	3.4	
9			33.1	9.5	14.9	8.7	8.9	...	7.7	15.1	1.0	50.6	28.5	22.1	5.9	0.0	3.0	1.1	6.0	
10			42.6	x	x	x	9.0	0.5	6.9	13.7	0.7	42.5	23.1	19.4	6.8	-	3.5	2.3	7.6	
中学校		計	43.3	8.0	15.9	19.4	10.1	...	7.4	13.0	0.5	31.1	18.0	13.1	6.1	-	3.1	2.2	6.5	
		12歳	50.5	11.1	16.1	23.3	6.2	0.2	6.0	10.3	0.4	33.9	22.3	11.6	6.3	0.3	6.4	4.3	4.2	
		13	44.9	9.3	16.1	19.5	6.2	0.2	5.7	10.9	0.6	34.7	24.0	10.7	6.8	0.3	6.3	3.7	6.5	
		14	50.5	11.0	17.2	22.3	6.8	...	6.1	10.0	0.3	30.8	19.8	11.0	6.5	0.5	6.9	4.7	3.6	
高等学校		計	56.2	x	x	x	5.7	0.2	6.2	10.0	0.2	36.3	23.1	13.2	5.5	0.2	5.9	4.5	2.3	
		15歳	x	x	x	x	5.7	0.3	4.6	9.6	0.3	34.8	22.1	12.7	6.2	1.0	6.7	5.0	0.6	
		16	x	x	x	x	5.5	0.3	5.0	9.2	0.2	29.8	18.7	11.1	6.0	0.9	7.1	5.6	1.0	
		17	x	x	x	x	5.6	...	4.3	10.0	0.2	34.6	22.7	11.9	6.2	1.0	6.1	4.5	0.3	
女子		幼稚園	5歳	x	x	x	x	3.3	...	3.3	3.2	0.8	34.1	10.0	24.1	7.9	-	0.3	-	3.8
		小学校	計	37.4	11.2	14.9	11.3	7.4	0.7	8.0	7.7	0.6	42.7	21.2	21.5	6.3	0.1	1.5	1.1	5.2
	6歳		19.0	12.8	5.6	0.6	7.2	0.7	10.6	10.0	1.2	40.9	15.2	25.7	4.1	0.1	1.0	0.1	3.8	
	7		26.5	12.3	9.9	4.3	7.3	0.8	9.3	8.2	0.6	47.4	21.0	26.3	5.9	0.1	1.4	0.7	3.6	
	8		33.4	11.5	13.9	8.0	7.6	0.8	8.4	7.1	0.6	47.5	24.8	22.7	7.4	-	1.4	0.9	3.9	
	9		46.0	12.3	21.2	12.6	7.2	...	6.3	7.0	0.4	47.0	24.8	22.2	7.0	0.1	1.7	1.4	6.0	
	10		46.8	10.6	17.7	18.6	8.5	0.4	7.1	7.7	0.5	42.1	23.2	18.8	6.3	-	2.1	1.7	7.6	
	中学校	計	50.9	8.3	20.2	22.4	6.7	...	6.6	6.1	0.4	31.5	17.9	13.5	7.1	0.1	1.5	2.0	6.0	
		12歳	54.3	11.7	17.1	25.6	5.0	0.3	5.0	7.6	0.2	35.6	24.5	11.0	6.6	0.9	5.0	2.8	3.4	
		13	49.4	10.3	17.7	21.4	4.8	0.3	6.2	8.1	0.4	33.7	23.9	9.8	7.0	0.7	4.6	2.1	5.5	
		14	58.2	12.5	19.9	25.8	5.2	...	4.3	6.8	0.2	35.3	24.9	10.4	6.5	0.8	4.9	3.3	2.8	
	高等学校	計	x	x	x	x	5.0	0.4	4.6	8.0	0.1	37.7	24.8	12.9	6.2	1.3	5.6	3.1	2.0	
		15歳	x	x	x	x	6.6	0.3	3.1	10.5	0.6	40.5	26.2	14.3	5.5	0.3	3.6	2.7	0.6	
		16	x	x	x	x	6.3	0.2	3.3	9.4	0.6	34.8	23.1	11.8	5.4	0.2	3.3	2.3	0.4	
		17	x	x	x	x	6.5	...	2.9	11.4	0.6	40.4	25.9	14.5	5.4	0.3	4.3	3.0	0.7	

注1 この表は、健康診断受検者のうち疾病・異常該当者（疾病・異常に該当する旨健康診断票に記載のあった者）の占める割合を示したものである。
 2 「x」は、疾病・異常被患率等の標準誤差が5%以上、受検者数が100人（5歳は50人）未満または回答校が1校以下のため統計数値を公表していない。
 3 「せき柱・胸郭・四肢の状態」は平成27年度まで「せき柱・胸郭」のみを調査

(単位：%)

永久菌の1人当たり平均むし菌(う菌)等数					栄 養 状 態	せ 四 肢 柱 の 状 態	皮膚疾患		結 核 の 精 密 者	結 核	心 疾 病 ・ 臓 の 異 常	心 電 図 異 常	蛋 白 検 出 の 者	尿 糖 検 出 の 者	その他の疾病・異常				区 分		
計 (本)	喪 失 菌 数 (本)	むし菌(う菌)					ア ト ピー 性 皮 膚 炎	そ の 他 の 皮 膚 疾 患							ぜ ん 息	腎 臓 疾 患	言 語 障 害	そ 疾 病 ・ 他 の 異 常			
		計 (本)	処 置 菌 数 (本)	未 菌 処 置 数 (本)																	
...	0.1	0.3	1.4	1.4	0.4	...	0.8	...	1.3	-	0.2	1.1	5歳	幼稚園	計
...	2.9	1.6	4.0	0.9	0.1	-	1.8	6.1	1.7	0.1	3.0	0.2	0.9	6.4	計	小学校	
...	1.2	0.7	3.5	1.2	0.2	-	2.2	6.1	1.0	0.0	2.6	0.2	1.4	6.1	6歳		
...	1.8	1.2	3.3	0.8	0.1	-	1.9	...	1.1	0.1	3.2	0.2	1.2	6.0	7		
...	2.8	1.6	3.9	0.8	0.1	-	1.6	...	1.4	0.1	3.2	0.1	0.9	6.1	8		
...	3.2	1.8	4.3	0.9	0.0	-	1.7	...	1.4	0.0	3.0	0.2	0.4	6.7	9		
...	4.2	2.0	4.4	0.6	0.0	-	1.9	...	2.3	0.2	2.6	0.2	0.5	6.5	10		
...	3.8	2.2	4.7	0.8	0.0	-	1.7	...	2.8	0.1	3.5	0.2	0.7	6.8	11		
0.6	0.0	0.6	0.4	0.2	1.0	2.6	2.4	0.1	0.1	-	3.0	5.6	6.8	0.1	3.1	0.2	0.1	7.3	計	中学校	
0.6	0.0	0.6	0.4	0.2	1.2	2.7	2.3	0.1	0.2	-	2.3	5.6	6.5	0.1	2.9	0.1	0.2	6.6	12歳		
...	0.8	3.0	2.4	0.0	0.2	-	4.4	...	6.7	0.1	3.2	0.2	0.1	7.5	13		
...	0.9	2.3	2.6	0.1	0.0	-	2.3	...	7.4	0.3	3.2	0.2	0.1	7.6	14		
...	2.0	5.1	2.6	0.2	...	0.0	0.9	5.1	5.3	0.2	1.8	0.1	0.1	3.4	計	高等学校	
...	2.1	4.9	2.4	0.2	...	0.0	0.9	5.1	6.3	0.1	1.7	0.1	0.1	3.4	15歳		
...	1.6	5.3	2.8	0.2	1.0	...	4.8	0.2	1.8	0.1	0.0	3.8	16		
...	2.2	5.1	2.7	0.2	0.9	...	4.8	0.3	2.0	0.1	0.1	3.1	17		
...	0.2	0.5	1.2	1.7	0.2	...	0.9	...	1.5	-	0.3	1.3	5歳		
...	3.2	1.8	4.2	0.9	0.1	-	2.0	7.6	1.3	0.1	3.6	0.2	1.1	7.5	計	男子	
...	0.7	0.7	3.3	1.2	0.3	-	2.5	7.6	1.0	0.0	3.0	0.3	1.8	7.0	6歳		
...	2.1	1.4	2.8	1.0	0.1	-	1.7	...	0.8	0.1	4.4	0.2	1.1	6.6	7		
...	3.1	2.0	4.1	0.8	0.2	-	1.8	...	1.2	0.1	3.5	0.1	1.2	6.2	8		
...	3.9	2.1	4.8	1.1	0.1	-	2.0	...	0.8	0.0	3.6	0.2	0.7	8.7	9		
...	4.8	1.9	4.7	0.7	0.1	-	2.5	...	1.4	0.0	3.2	0.1	0.6	7.9	10		
...	4.4	2.5	5.5	0.7	0.0	-	1.8	...	2.6	0.1	4.2	0.2	1.2	8.2	11		
0.6	0.0	0.6	0.4	0.2	1.2	2.6	2.8	0.1	0.1	-	3.1	5.9	8.1	0.2	3.6	0.2	0.2	8.1	計		中学校
0.6	0.0	0.6	0.4	0.2	1.5	2.9	3.0	0.2	0.2	-	2.4	5.9	6.9	0.1	3.3	0.0	0.4	7.3	12歳		
...	1.1	3.0	2.7	0.0	0.1	-	4.1	...	7.5	0.1	3.7	0.3	0.1	8.4	13		
...	1.1	2.0	2.8	0.1	0.0	-	2.7	...	9.9	0.4	4.0	0.2	0.1	8.6	14		
...	2.5	4.0	3.3	0.2	...	0.0	0.9	5.8	6.5	0.2	2.4	0.1	0.1	3.2	計	高等学校	
...	2.8	3.1	3.0	0.3	...	0.0	0.8	5.8	8.0	0.2	2.2	0.1	0.1	3.1	15歳		
...	2.1	4.5	3.8	0.1	1.1	...	5.9	0.2	2.2	0.1	0.0	3.6	16		
...	2.7	4.5	3.3	0.3	0.9	...	5.4	0.2	2.6	0.1	0.2	2.7	17		
...	-	0.1	1.6	1.0	0.7	...	0.8	...	1.1	-	0.1	1.0	5歳		幼稚園
...	2.5	1.4	3.8	0.8	0.0	-	1.6	4.5	2.1	0.1	2.4	0.1	0.6	5.3	計	女子	
...	1.7	0.7	3.7	1.2	0.1	-	1.8	4.5	1.1	0.0	2.2	0.0	0.9	5.2	6歳		
...	1.5	0.9	3.9	0.6	0.1	-	2.0	...	1.5	0.1	2.0	0.1	1.3	5.4	7		
...	2.4	1.1	3.7	0.9	0.1	-	1.3	...	1.6	0.1	2.9	-	0.7	6.0	8		
...	2.5	1.5	3.8	0.6	-	-	1.4	...	2.0	-	2.4	0.1	0.1	4.7	9		
...	3.6	2.1	4.0	0.6	-	-	1.3	...	3.3	0.3	1.9	0.2	0.5	5.1	10		
...	3.2	1.8	3.8	0.9	0.0	-	1.6	...	2.9	-	2.7	0.1	0.2	5.4	11		
0.6	0.0	0.6	0.5	0.2	0.7	2.7	2.0	0.1	0.1	-	2.9	5.4	5.6	0.1	2.5	0.2	0.0	6.4	計		中学校
0.6	0.0	0.6	0.5	0.2	0.9	2.5	1.6	0.1	0.1	-	2.2	5.4	6.0	0.1	2.4	0.2	-	6.0	12歳		
...	0.5	2.9	2.0	0.1	0.3	-	4.6	...	5.7	0.1	2.6	0.1	0.0	6.5	13		
...	0.7	2.6	2.4	0.2	0.0	-	1.8	...	4.9	0.1	2.4	0.2	0.1	6.7	14		
...	1.4	6.2	1.9	0.2	...	0.0	1.0	4.4	4.1	0.2	1.3	0.1	0.0	3.7	計	高等学校	
...	1.3	6.9	1.7	0.1	...	0.0	0.9	4.4	4.4	0.1	1.1	-	0.1	3.6	15歳		
...	1.1	6.2	1.7	0.2	1.0	...	3.6	0.2	1.4	0.1	-	4.1	16		
...	1.8	5.7	2.2	0.1	1.0	...	4.1	0.3	1.4	0.1	0.1	3.6	17		

第8表 学校段階別疾病・異常の状況（全国、京都府）

（単位：％）

区 分		京 都 府（令和元年度）				全 国（令和元年度）				京 都 府（平成30年度）				
		幼稚園	小学校	中学校	高等学校	幼稚園	小学校	中学校	高等学校	幼稚園	小学校	中学校	高等学校	
裸眼視力	計	x	34.2	52.4	58.6	26.1	34.6	57.5	67.6	x	34.7	x	70.3	
	1.0未満0.7以上	x	10.6	11.4	x	18.4	12.0	12.7	11.3	x	11.1	x	8.7	
	0.7未満0.3以上	x	13.5	16.6	x	7.0	13.2	17.7	17.4	x	13.4	x	13.6	
	0.3未満	x	10.1	24.4	x	0.6	9.4	27.1	39.0	x	10.2	x	47.9	
眼の疾病・異常		2.6	8.0	5.6	6.1	1.9	5.6	5.4	3.7	2.7	8.3	5.6	5.2	
難聴		…	0.6	0.3	0.3	…	0.6	0.3	0.3	…	0.7	0.3	0.2	
耳鼻咽喉頭	耳疾患	3.1	8.1	5.5	3.8	2.6	6.3	4.7	2.9	4.4	7.7	6.7	4.3	
	鼻・副鼻腔疾患	3.5	11.1	9.0	10.1	3.2	11.8	12.1	9.9	2.7	11.9	8.9	9.6	
	口腔咽喉頭疾患・異常	0.7	0.7	0.3	0.4	1.5	1.3	0.7	0.5	3.3	0.9	0.5	0.6	
歯・口腔	むし歯	計	33.5	43.2	34.7	37.6	31.2	44.8	34.0	43.7	37.7	45.3	35.2	32.6
		処置完了者	10.0	21.5	23.4	24.1	12.0	23.1	19.8	26.4	14.7	23.3	22.3	21.2
		未処置歯のある者	23.5	21.7	11.3	13.5	19.2	21.7	14.2	17.3	23.0	22.0	12.9	11.4
	歯列・咬合	6.5	6.1	6.4	5.9	4.3	5.0	5.4	4.5	5.1	7.0	6.7	2.8	
	顎関節	0.1	0.0	0.6	0.6	0.1	0.1	0.4	0.6	0.2	0.1	0.9	0.3	
	歯垢の状態	0.3	2.0	5.7	5.2	0.9	3.1	4.5	4.8	0.4	3.9	6.2	2.5	
	歯肉の状態	0.1	1.2	3.6	3.9	0.2	2.0	4.2	4.4	—	2.1	5.9	2.3	
	その他の疾病・異常	3.3	5.2	3.8	0.6	2.5	6.9	3.9	1.1	1.7	6.4	3.5	0.5	
永久歯の平均数（12歳）	計（本）	…	…	0.6	…	…	…	0.7	…	…	…	0.6	…	
	喪失歯数（本）	…	…	0.0	…	…	…	0.0	…	…	…	0.0	…	
	むし歯	計（本）	…	…	0.6	…	…	…	0.7	…	…	…	0.6	…
		処置歯数（本）	…	…	0.4	…	…	…	0.5	…	…	…	0.4	…
		未処置歯数（本）	…	…	0.2	…	…	…	0.2	…	…	…	0.2	…
栄養状態	0.1	2.9	1.0	2.0	0.2	1.5	1.0	0.6	0.3	2.6	1.8	2.0		
せき柱・胸部・四肢の状態	0.3	1.6	2.6	5.1	0.2	1.1	2.1	1.7	0.3	0.9	1.8	3.1		
皮膚患	アトピー性皮膚炎	1.4	4.0	2.4	2.6	2.3	3.3	2.9	2.4	1.9	5.4	4.1	3.2	
	その他の皮膚疾患	1.4	0.9	0.1	0.2	1.3	0.6	0.3	0.3	2.4	0.6	0.2	0.1	
結核の精密検査の対象者		…	0.1	0.1	…	…	0.2	0.1	…	…	0.1	0.0	…	
結核		…	—	—	0.0	…	0.0	0.0	0.0	…	—	—	0.0	
心臓の疾病・異常		0.4	1.8	3.0	0.9	0.4	0.8	0.9	0.9	0.2	1.6	2.4	1.3	
心電図異常		…	6.1	5.6	5.1	…	2.4	3.3	3.3	…	5.6	6.7	7.1	
蛋白検出の者		0.8	1.7	6.8	5.3	1.0	1.0	3.4	3.4	0.5	0.7	3.6	3.3	
尿糖検出の者		…	0.1	0.1	0.2	…	0.1	0.1	0.2	…	0.1	0.1	0.2	
その他の疾病・異常	ぜん息	1.3	3.0	3.1	1.8	1.8	3.4	2.6	1.8	1.4	3.4	2.7	2.9	
	腎臓疾患	—	0.2	0.2	0.1	0.1	0.0	0.2	0.2	—	0.1	0.2	0.2	
	言語障害	0.2	0.9	0.1	0.1	0.5	0.4	0.1	0.0	0.4	0.7	0.2	0.1	
	その他の疾病・異常	1.1	6.4	7.3	3.4	1.8	4.7	5.0	4.2	0.9	6.3	6.7	5.9	

注1 この表は、健康診断受検者のうち疾病・異常該当者（疾病・異常に該当する旨健康診断票に記載のあった者）の占める割合を示したものである。
 2 「x」は、疾病・異常被患率等の標準誤差が5%以上、受検者数が100人（5歳は50人）未満、回答校が1校以下又は疾病・異常被患率が100.0%のため統計数値を公表しない。
 3 全国値については、小数点以下第2位を四捨五入している。
 4 「せき柱・胸部・四肢の状態」は平成27年度まで「せき柱・胸部」のみを調査