

1 事業所数及び従業者数の概況

(1) 府内の事業所数と従業者数

— 5年前（平成13年調査）と比べ、府内の事業所数、従業者数ともに減少 —

平成18年10月1日現在の京都府内の全事業所数は13万4835事業所となっています。このうち、事業内容が不詳の事業所を除くと、12万8660事業所、従業者数は117万87人、うち男性は66万4995人(56.8%)、女性は50万5092人(43.2%)となっています。この内訳は、「民営」が12万5320事業所、107万7816人、国、地方公共団体が3340事業所、9万2271人です。

これは前回調査（平成13年10月1日現在）と比べ、事業所数は1万3457事業所（△9.5%）、従業者数は3万1453人（△2.6%）減少しています。（表1）

（注）以下では、事業内容が不詳の事業所を除いて記述しています。

表1 事業所数及び従業者数

(単位：事業所、%)

| 区 分 | 事 業 所 数 | | | | | |
|-----------|---------|-------|---------|-------|---------|--------|
| | 平成18年 | 構成比 | 平成13年 | 構成比 | 増減数 | 増減率 |
| 京 都 府 計 | 128,660 | 100.0 | 142,117 | 100.0 | △13,457 | △ 9.5 |
| 民 営 事 業 所 | 125,320 | 97.4 | 138,298 | 97.3 | △12,978 | △ 9.4 |
| 国、地方公共団体 | 3,340 | 2.6 | 3,819 | 2.7 | △479 | △ 12.5 |

(単位：人、%)

| 区 分 | 従 業 者 数 | | | | | | |
|-----------|-----------|-----------|-----------|-----------|----------|----------|--------|
| | 平成18年 | | 平成13年 | | 平成13～18年 | | |
| | 実数 | 構成比 | 実数 | 構成比 | 増減数 | 増減率 | |
| 京 都 府 計 | 1,170,087 | 100.0 | 1,201,540 | 100.0 | △ 31,453 | △ 2.6 | |
| 男性従業者 計 | 664,995 | 56.8 | 688,475 | 57.3 | △ 23,480 | △ 3.4 | |
| 女性従業者 計 | 505,092 | 43.2 | 513,065 | 42.7 | △ 7,973 | △ 1.6 | |
| 民 営 事 業 所 | 京 都 府 計 | 1,077,816 | 100.0 | 1,090,092 | 100.0 | △ 12,276 | △ 1.1 |
| | 男性従業者 | 607,245 | 56.3 | 616,944 | 56.6 | △ 9,699 | △ 1.6 |
| | 女性従業者 | 470,571 | 43.7 | 473,148 | 43.4 | △ 2,577 | △ 0.5 |
| 国、地方公共団体 | 京 都 府 計 | 92,271 | 8.6 | 111,448 | 10.3 | △ 19,177 | △ 17.2 |
| | 男性従業者 | 57,750 | 5.4 | 71,531 | 6.6 | △ 13,781 | △ 19.3 |
| | 女性従業者 | 34,521 | 3.2 | 39,917 | 3.7 | △ 5,396 | △ 13.5 |

(2) 事業所数及び従業者数の推移

— 事業所数、従業者数ともに減少が続く —

昭和50年からの推移をみると、事業所数は、昭和61年までは増加していましたが、それ以降は減少しています。従業者数は、平成8年までは増加していましたが、それ以降は減少しています。

全国では、事業所数は、平成3年までは増加していましたが、それ以降は減少し、従業者数は、平成8年までは増加していましたが、それ以降は減少しています。

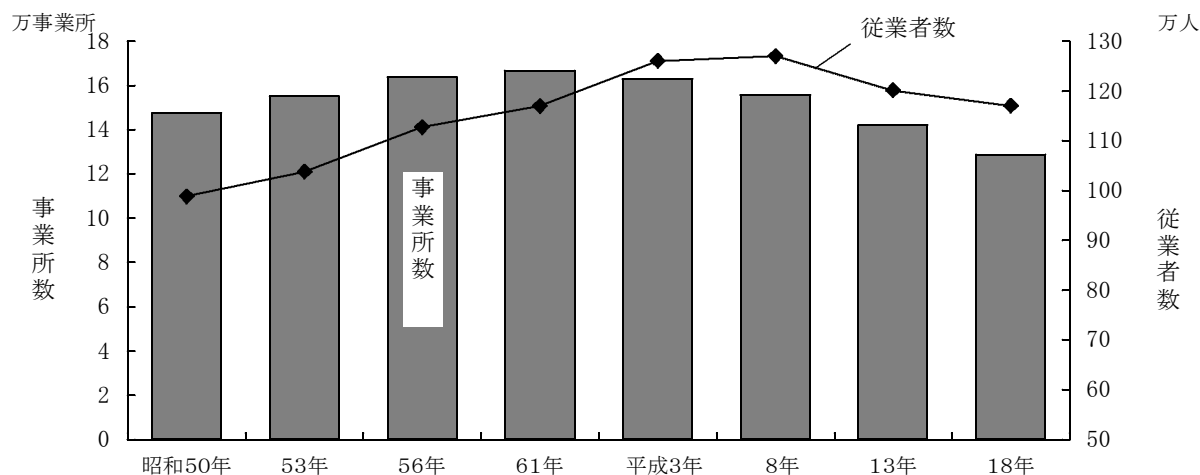
(表2、図1)

表2 事業所数と従業者数の推移

(単位:事業所、人、%)

| 年次 | 事業所数 | | | | 従業者数 | | | | 1事業所 当たり 従業者数 |
|-------|---------|---------|------|-----------|-----------|---------|------|-----------|---------------------|
| | 実数 | 増減数 | 増減率 | 全国 増減率 | 実数 | 増減数 | 増減率 | 全国 増減率 | |
| 昭和50年 | 147,398 | 9,106 | 6.6 | 5.3 | 988,308 | 34,468 | 3.6 | 2.7 | 6.7 |
| 53年 | 155,057 | 7,659 | 5.2 | 8.4 | 1,038,137 | 49,829 | 5.0 | 6.3 | 6.7 |
| 56年 | 163,899 | 8,842 | 5.7 | 7.1 | 1,127,038 | 88,901 | 8.6 | 7.5 | 6.9 |
| 61年 | 166,592 | 2,693 | 1.6 | 3.4 | 1,169,203 | 42,165 | 3.7 | 5.5 | 7.0 |
| 平成3年 | 163,001 | △3,591 | △2.2 | 0.7 | 1,260,279 | 91,076 | 7.8 | 10.4 | 7.7 |
| 8年 | 155,616 | △7,385 | △4.5 | △0.6 | 1,270,019 | 9,740 | 0.8 | 4.6 | 8.2 |
| 13年 | 142,117 | △13,499 | △8.7 | △5.5 | 1,201,540 | △68,479 | △5.4 | △4.2 | 8.5 |
| 18年 | 128,660 | △13,457 | △9.5 | △6.0 | 1,170,087 | △31,453 | △2.6 | △2.5 | 9.1 |

図1 事業所数と従業者数の推移



1 事業所当たりの従業者数は増加

1事業所当たりの従業者数を平成13年と比べると、事業所数、従業者数ともに減少したものの、事業所数の減少率が従業者数の減少率を上回ったことから、8.5人から9.1人へと0.6人の増加となりました。

(3) 全国との比較

— 京都府の事業所数、従業者数ともに全国第13位 —

全国の実業所数は591万1038事業所で、京都府の実業所数12万8660事業所は47都道府県中、第13位にあたり、全国に占める割合は2.2%となっています。

京都府の増減率は△9.5%で全国の実業所数増減率△6.9%に比べて2.6ポイント高くなっています。

全国の従業者数は5863万4315人で、京都府の従業者数117万87人は47都道府県中、第13位にあたり、全国に占める割合は2.0%となっています。

京都府の従業者数増減率は△2.6%で全国の従業者数増減率△2.5%に比べて0.1ポイント高くなっています。

(表3)

表3 上位15位都道府県別事業所数及び従業者数

| (単位：事業所、%) | | | | | (単位：人、%) | | | | |
|------------|------|-----------|-------|--------|----------|------|------------|-------|-------|
| 順位 | 事業所数 | | | | 順位 | 従業者数 | | | |
| | 都道府県 | 平成18年 | 構成比 | 増減率 | | 都道府県 | 平成18年 | 構成比 | 増減率 |
| | 全国計 | 5,911,038 | 100.0 | △ 6.9 | | 全国計 | 58,634,315 | 100.0 | △ 2.5 |
| 1 | 東京都 | 690,556 | 11.7 | △ 4.7 | 1 | 東京都 | 8,704,870 | 14.8 | 1.1 |
| 2 | 大阪府 | 428,247 | 7.2 | △ 11.5 | 2 | 大阪府 | 4,450,505 | 7.6 | △ 6.9 |
| 3 | 愛知県 | 335,601 | 5.7 | △ 6.9 | 3 | 愛知県 | 3,762,487 | 6.4 | 2.0 |
| 4 | 神奈川県 | 288,962 | 4.9 | △ 6.6 | 4 | 神奈川県 | 3,332,355 | 5.7 | △ 1.3 |
| 5 | 埼玉県 | 254,835 | 4.3 | △ 4.5 | 5 | 埼玉県 | 2,567,058 | 4.4 | 0.4 |
| 6 | 北海道 | 251,883 | 4.3 | △ 6.9 | 6 | 北海道 | 2,414,969 | 4.1 | △ 6.6 |
| 7 | 兵庫県 | 238,879 | 4.0 | △ 5.3 | 7 | 兵庫県 | 2,286,149 | 3.9 | △ 1.9 |
| 8 | 福岡県 | 224,954 | 3.8 | △ 7.3 | 8 | 福岡県 | 2,216,448 | 3.8 | △ 1.7 |
| 9 | 千葉県 | 194,817 | 3.3 | △ 5.8 | 9 | 千葉県 | 2,052,521 | 3.5 | △ 3.7 |
| 10 | 静岡県 | 191,673 | 3.2 | △ 7.8 | 10 | 静岡県 | 1,825,065 | 3.1 | △ 3.3 |
| 11 | 広島県 | 139,914 | 2.4 | △ 3.9 | 11 | 広島県 | 1,346,007 | 2.3 | △ 0.9 |
| 12 | 新潟県 | 131,405 | 2.2 | △ 7.5 | 12 | 茨城県 | 1,273,140 | 2.2 | △ 2.4 |
| 13 | 京都府 | 128,660 | 2.2 | △ 9.5 | 13 | 京都府 | 1,170,087 | 2.0 | △ 2.6 |
| 14 | 茨城県 | 126,506 | 2.1 | △ 6.6 | 14 | 新潟県 | 1,132,734 | 1.9 | △ 3.9 |
| 15 | 長野県 | 119,608 | 2.0 | △ 7.2 | 15 | 宮城県 | 1,066,890 | 1.8 | △ 3.5 |

(4) 産業大分類別の変動状況

— 新設事業所、廃業事業所ともに「卸売・小売業」の割合が高い —

民営事業所について、産業大分類別に新設事業所数(*1) 2万 7798 事業所をみると、「卸売・小売業」が 6805 事業所と最も多く、全体の 24.5 %を占め、次いで「飲食店、宿泊業」が 5752 事業所 (20.7 %)、理容・美容業や物品賃貸業などの「サービス業 (他に分類されないもの)」が 4744 事業所 (17.1 %) となっています。

一方、廃業事業所数(*3) 3万 7925 事業所をみると「卸売・小売業」が 1万 1241 事業所で最も多く、全体の 29.6 %を占め、次いで「飲食店、宿泊業」が 7244 事業所 (19.1 %)、「製造業」が 5282 事業所 (13.9 %) となっています。

新設率(*2)と廃業率(*4)を産業大分類別にみると、新設率は、郵政公社化等に伴い「複合サービス事業」が 88.9 %と最も高く、次いで「情報通信業」が 46.8 %、「教育、学習支援業」が 32.4 %、「医療、福祉」が 32.3 %となっています。

一方、廃業率は「情報通信業」が 47.8 %、「金融・保険業」が 39.5 %、「電気・ガス・熱供給・水道業」が 38.9 %、「複合サービス事業」が 38.2 %となっています。

(表 4、図 2、図 3)

- * 1 新設事業所とは、調査日現在に存在した事業所のうち、前回調査日には存在しなかった事業所をいう。その中には、前回調査の調査日の翌日以後に開設した事業所のほか、他の場所から移転してきたものを含む。
- * 2 新設率とは、前回調査の民営事業所数に対する新設事業所数の割合である。
- * 3 廃業事業所とは、前回調査日に存在した事業所のうち、調査日には存在しなかった事業所をいう。その中には、前回調査の調査日の翌日以後に廃業した事業所のほか、他の場所に移転したものを含む。
- * 4 廃業率とは、前回調査の民営事業所数に占める廃業事業所数の割合である。

図 2 産業（大分類）別新設事業所数及び廃業事業所数の構成比

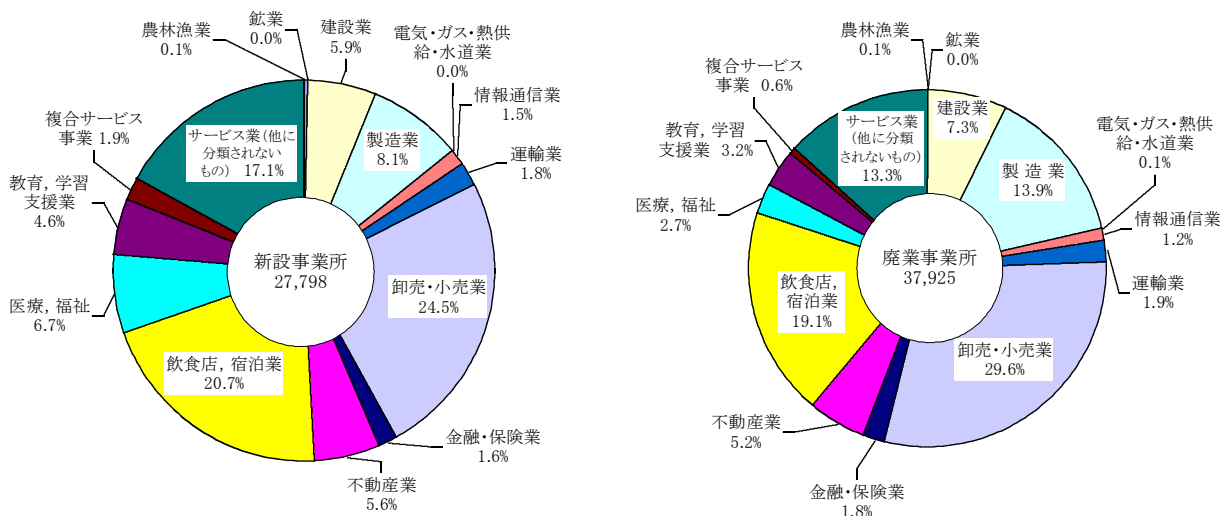


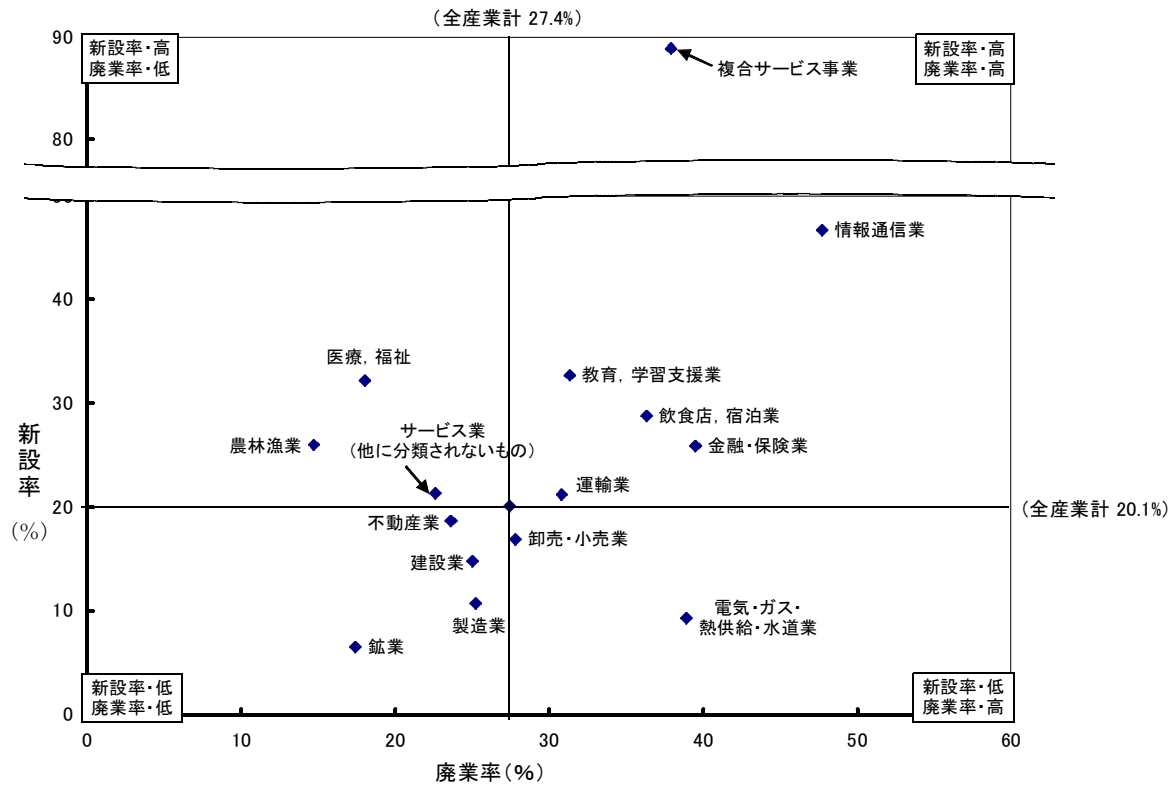
表4 産業（大分類）、新設・廃業別事業所数

(民営 単位:事業所、%)

| 産業大分類 | 事業所数 | | | | | | | | | | | | | |
|-------------------------|---------|---------|----------|-------|--------|---------|----------|------|--------|-------|--------|-------|------|------|
| | 平成18年 | 平成13年 | 平成13~18年 | | 存続事業所 | | | | 新設事業所数 | | 廃業事業所数 | | 新設率 | 廃業率 |
| | | | 増減数 | 増減率 | 18年注2) | 13年注1) | 平成13~18年 | | 事業所数 | 構成比 | 事業所数 | 構成比 | | |
| | | | | | | | 増減数 | 増減率 | | | | | | |
| A~Q 全産業 | 125,320 | 138,298 | △12,978 | △9.4 | 97,522 | 100,373 | △2,851 | △2.8 | 27,798 | 100.0 | 37,925 | 100.0 | 20.1 | 27.4 |
| A~C 農林漁業 | 165 | 150 | 15 | 10.0 | 126 | 127 | △1 | △0.8 | 39 | 0.1 | 23 | 0.1 | 26.0 | 15.3 |
| D 鉱業 | 42 | 46 | △4 | △8.7 | 39 | 38 | 1 | 2.6 | 3 | 0.0 | 8 | 0.0 | 6.5 | 17.4 |
| E 建設業 | 9,662 | 10,990 | △1,328 | △12.1 | 8,034 | 8,239 | △205 | △2.5 | 1,628 | 5.9 | 2,751 | 7.3 | 14.8 | 25.0 |
| F 製造業 | 17,293 | 20,941 | △3,648 | △17.4 | 15,049 | 15,659 | △610 | △3.9 | 2,244 | 8.1 | 5,282 | 13.9 | 10.7 | 25.2 |
| G 電気・ガス・熱供給・水道業 | 33 | 54 | △21 | △38.9 | 31 | 33 | △2 | △6.1 | 2 | 0.0 | 21 | 0.1 | 3.7 | 38.9 |
| H 情報通信業 | 899 | 918 | △19 | △2.1 | 469 | 479 | △10 | △2.1 | 430 | 1.5 | 439 | 1.2 | 46.8 | 47.8 |
| I 運輸業 | 2,097 | 2,348 | △251 | △10.7 | 1,597 | 1,625 | △28 | △1.7 | 500 | 1.8 | 723 | 1.9 | 21.3 | 30.8 |
| J 卸売・小売業 | 34,871 | 40,358 | △5,487 | △13.6 | 28,066 | 29,117 | △1,051 | △3.6 | 6,805 | 24.5 | 11,241 | 29.6 | 16.9 | 27.9 |
| K 金融・保険業 | 1,466 | 1,725 | △259 | △15.0 | 1,020 | 1,043 | △23 | △2.2 | 446 | 1.6 | 682 | 1.8 | 25.9 | 39.5 |
| L 不動産業 | 7,656 | 8,342 | △686 | △8.2 | 6,099 | 6,367 | △268 | △4.2 | 1,557 | 5.6 | 1,975 | 5.2 | 18.7 | 23.7 |
| M 飲食店、宿泊業 | 18,144 | 19,968 | △1,824 | △9.1 | 12,392 | 12,724 | △332 | △2.6 | 5,752 | 20.7 | 7,244 | 19.1 | 28.8 | 36.3 |
| N 医療、福祉 | 6,491 | 5,743 | 748 | 13.0 | 4,637 | 4,703 | △66 | △1.4 | 1,854 | 6.7 | 1,040 | 2.7 | 32.3 | 18.1 |
| O 教育、学習支援業 | 3,888 | 3,907 | △19 | △0.5 | 2,622 | 2,680 | △58 | △2.2 | 1,266 | 4.6 | 1,227 | 3.2 | 32.4 | 31.4 |
| P 複合サービス事業 | 866 | 594 | 272 | 45.8 | 338 | 367 | △29 | △7.9 | 528 | 1.9 | 227 | 0.6 | 88.9 | 38.2 |
| Q サービス業 (他に分類されないもの) | 21,747 | 22,214 | △467 | △2.1 | 17,003 | 17,172 | △169 | △1.0 | 4,744 | 17.1 | 5,042 | 13.3 | 21.4 | 22.7 |

注1)平成13年調査の「事業内容等不詳」を含む。
注2)平成18年調査の「事業内容等不詳」を含む。

図3 産業大分類別事業所の新設率及び廃業率



※ 平成13年調査で「国、地方公共団体等」として調査されていた事業所のうち、独立行政法人、日本郵政公社、国立大学法人等は、「独立行政法人等」へと経営組織の区分が変更されたことにより、今回の調査では、新設の民営事業所として調査された。
そのため、日本郵政公社が属する「複合サービス事業」や、国立大学法人が属する「教育、学習支援業」など、「独立行政法人等」を含む分類では、これらの事業所も新設事業所数に含まれている。