

天橋立



まな 学ぶっく

みんなで守り残そう 世界の宝物



平成21年1月 初版



京都府丹後土木事務所

令和3年3月 改訂

目 次

はじめに	・・・	2
あまのはしだて にほんさんけい 天橋立は日本三景の一つです	・・・	4
日本三景を見てみよう	・・・	5
よんたいかん 天橋立四大観を見てみよう	・・・	7
ゆらい 天橋立の由来は？	・・・	8
お た 天橋立の生い立ちを見てみよう	・・・	8
ちけい 天橋立の地形を見てみよう	・・・	11
こうえん しせつ せいび 天橋立公園はいろんな施設が整備されています	・・・	13
おお げいじゅつか あい 天橋立は多くの芸術家にも愛されてきました	・・・	17
まつ げんじょう 天橋立の松の現状はどうなっているの？	・・・	18
ちいき ひとびと まも 地域の人々により守られている天橋立	・・・	19
か と く 天橋立の松が枯れないように取り組んでいます	・・・	21
すす いろいろな取り組みが進んでいます	・・・	23
すなはま たいせつ 松だけではなく砂浜も守ることが大切です	・・・	27
あ そかい 阿蘇海をきれいにすることも大切です	・・・	29
いっしょ 一緒に守っていきましょう	・・・	30



はじめに



みな
皆さん、こんにちは。
ボクは松ぼっくりのキャラクターです。
なまえ
名前はあまぼっくりです。
せかい ほこ たからもの
世界に誇れる宝物の天橋立について、
これからボクと一緒に学びましょう。

皆さん、「天橋立」って聞いたことがありますか？
名前を知っている人、名前は知っているけど行ったことがない人、行ったことがある人など、いろいろあると思います。



天橋立に行ったことがあっても、まだまだ知らないことがあるんですよ。

天橋立の形がいつごろできたのか、天橋立には昔むかしからいろんな人が係わってきたこと、守り残のこしていくために今も多くの人がか係わっていることなど、天橋立について、一緒に見ていきましょう。

天橋立は日本の宝物というだけではなく、世界に誇れる宝物といえます。

皆さんに、ぜひ天橋立の魅力みりよく たいせつや大切さについて理解りかいを深めてほしいと思います。

そして、みんなで天橋立を守り、残していきましょうね。



ボクたち、松ぼっくりが元げん気に立派りっぱに育そだつためには、松が丈夫じょうぶであることが必要ひつようなんです。

松を丈夫にする取り組みも進んでいます。

それについても知ってくださいね。

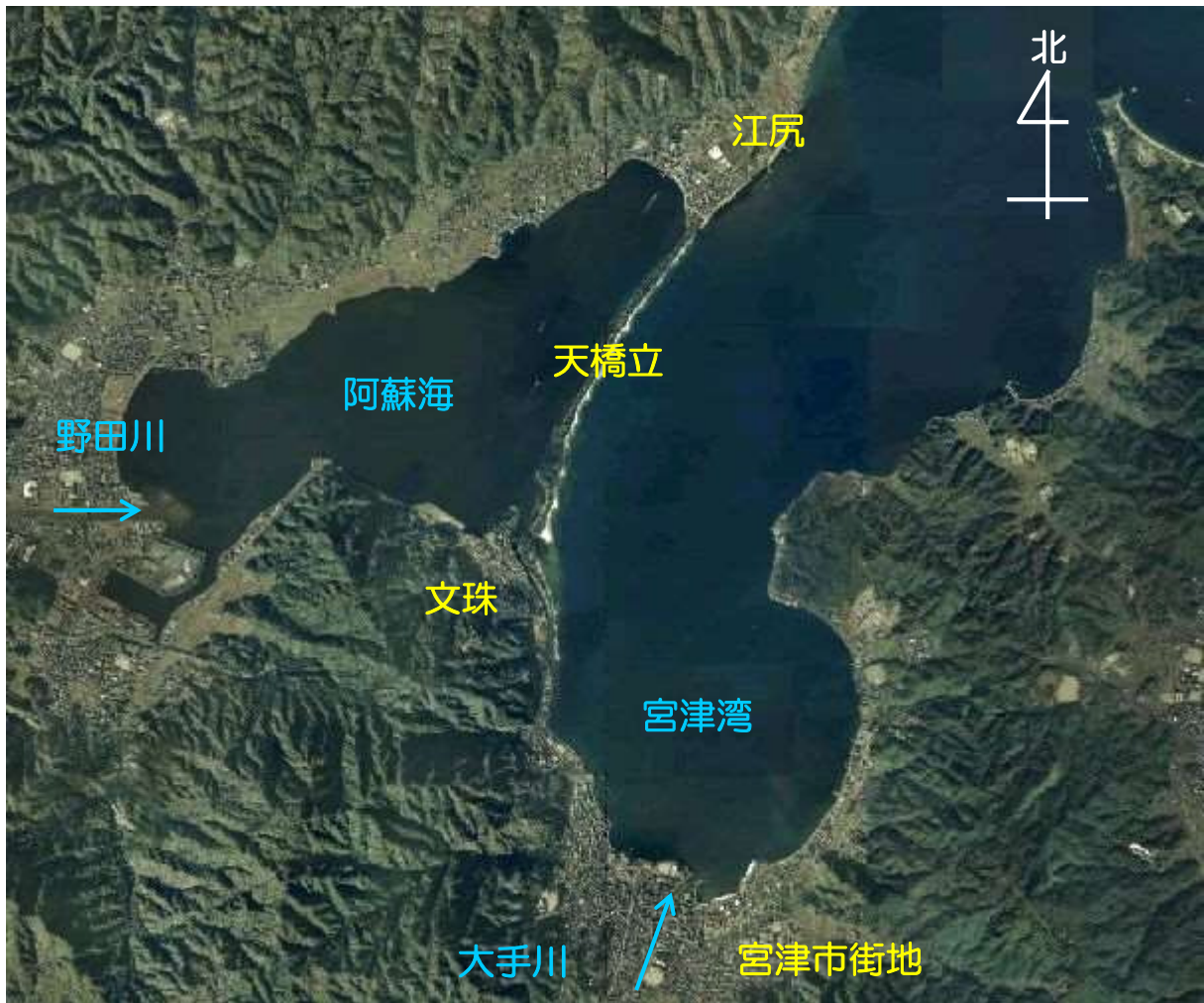
たんご こと ぼくじ むしよ
丹後土木事務所のホームページでもいろんなことを見てもらえます。

子ども向むけのキッズページもあるので見てくださいね！

天橋立航空写真こうくうしゃしん

天橋立を空から見るとこのように見えます。

この写真で分かるように、宮津湾と阿蘇海みやづわん あそかいにはさまれた天橋立の形ができあがったことは、本当に不思議なことです。



天橋立は、ポッカリ海に浮かんで
いるように見えるよね。
こんな不思議な形が、いつ、ど
のようにしてできたのかな？



天橋立は日本三景の一つです

特別名勝である天橋立は、「松島（宮城県）」、「宮島（広島県）」と並び日本三景として有名です。

特別名勝とは、景色のよい土地で特に重要として指定されたもののことをいいます。



日本三景といわれたのはいつごろから？

日本三景は、寛永20年（1643年）、林鷺峰（春齋）が「日本国事跡考」で天橋立、松島、宮島を三処奇観と紹介したのがはじめてとされています。

奇観とは、他では見れないようなすぐれた景色のことをいいます。



白砂青松の天橋立



天橋立は、白砂青松の大変美しいところとして、毎年全国各地から年間270万人を超えるたくさんの方が観光に訪れます。

白砂青松というのは、白い砂浜と松林の美しい海岸の風景のことをいいます。

日本三景を見てみよう



さすがに日本を代表するところだけあって皆きれいだなあ。

天橋立（京都府）

天橋立は、傘松公園や天橋立ビューランドから見る「股のぞき」が有名で、股の間からのぞくと天と地が逆になり、まさに天に架かる橋のように見えます。

また、一字観公園には股のぞき発祥の石碑があります。

ここに来られる多くの方は、この方法で景色を楽しみます。

天橋立はこのような遠くから見る景色（眺望景観）を守ることも極めて大切であり、「天橋立周辺地域景観まちづくり計画」により周辺と調和したまちづくりが進められます。



「智恵の輪灯籠」

この輪を3回くぐり抜けると智恵を授かると言われています。

松島（宮城県）

まつしま みやぎけん わんないがい あま しょうとう しゅうい
松島は、宮城県の松島湾内外にある大小 260 余りの諸島、また、それら諸島と湾周囲
かこ きゅうりょう ぶく うつく ゆうめい
を囲む松島丘陵も含めた美しさで有名です。



しゃしん まつしまちょうさんぎょうかんこうかていきょう
(写真は松島町産業観光課提供)

宮島（広島県）

むかし かみ すうはい いつくしま あき
昔から神の島として崇拝されてきた厳島は、「安芸の宮島」として日本三景の一
つに数えられ、せかいぶんか いざん じんじゃ
世界文化遺産「厳島神社」があることでも多くの人に知られてます。



はつかいちしかんきょうさんぎょうぶかんこうかていきょう
(写真は廿日市市環境産業部観光課提供)

よんだいかん 天橋立四大観をしてみよう

天橋立を見るとき呼び名に、「天橋立四大観」があります。

天橋立四大観は、それぞれ「飛龍観」、「斜め一文字」、「一字観」、「雪舟観」といい、多くの人に知られています。



見る方向は8ページを見てください

見る方向でずいぶん見え方が違うんだね。どの方向から見ても絶景だね！

飛龍観

天橋立ビューランドの方向から見る天橋立は龍が飛ぶように見えることから「飛龍観」と呼びます。

雪化粧の飛龍観の愛称は「幻雪の飛龍観」といい、天橋立観光協会による一般公募で決まりました。



斜め一文字

傘松公園の方向から見る天橋立を「斜め一文字」または「股のぞき観」と呼びます。

また、雪化粧の斜め一文字の愛称は「天上へのゆき橋」といい、これも天橋立観光協会による一般公募で決まったものです。



一字観

大内峠の頂上にある一字観公園から見える天橋立を「一字観」と呼びます。

漢字の「一」の字に見えることから、このように呼びます。



雪舟観

有名な画家雪舟が「天橋立図」(国宝、京都国立博物館所蔵)をこのあたりから描いたと考えられることから

「雪舟観」と呼びます。春にはミツバツツジが咲いて、大変きれいに見えます。



天橋立の由来は？

天橋立の由来は、「丹後国風土記」によると、伊射奈芸命が天界と下界を結ぶために、はしごを作って立てておいたものが、命が寝ている間に海上に倒れ、そのまま一本の細長い陸地になったのが天橋立だと記されています。

その天橋立は平成19年8月3日に誕生した「丹后天橋立大江山国定公園」の特別地域（自然公園として保護しなければならない地域）になっています。

天橋立の生い立ちを見てみよう

天橋立が、地球上に現れたのは、今から約2千年前、世屋川をはじめとする丹後半島の東側の河川から流出した砂礫（砂や小石）が海流（図の赤色の線）により流され、野田川の流れからくる阿蘇海の海流（図の黄色の線）と、ぶつかったことにより、江尻側よりほぼ真っ直ぐに砂礫が海中に堆積してきたものといわれています。

天橋立四大観と海流を示す図



天橋立四大観

- ① 飛龍観
- ② 斜め一文字
- ③ 一字観
- ④ 雪舟観

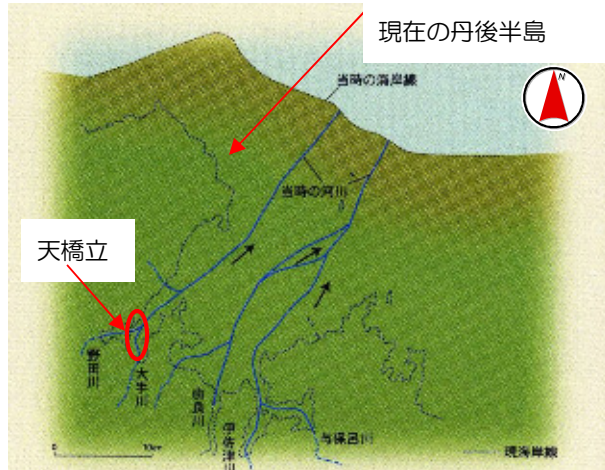
天橋立は長い年月をかけて複雑な潮の流れでできたんだね



天橋立の移り変わりを見てみよう

天橋立や阿蘇海の地形はいつごろ、どのようにして形作られてきたのでしょうか。
結論からいえば、約2万年前以降（第四紀後期）の氷河性海面変化と深く関わって
できあがってきました。

天橋立の生い立ちは5段階に分けて考えるのがよいでしょう。



1 完全陸地の時代



2 砂州の形成時代
(約6から8千年前)



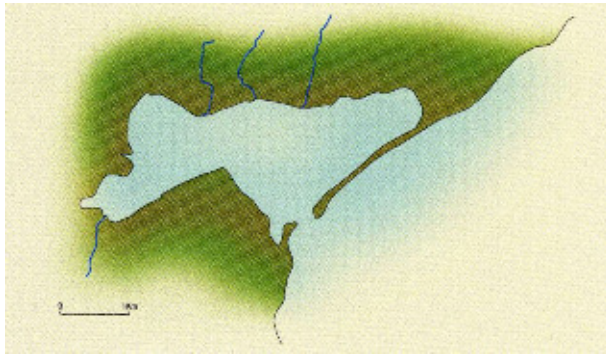
3 砂州の拡大時代
(約2千年前)

(注意)

砂州が形成されたとされる2千年前という点については、色々な説があります。

「地質断面模式図」を見ていただくとよくわかりますが、阿蘇海、宮津湾を断面で見ると、天橋立の部分は、「大きな壁」のように立ち上がっています。

このことから、天橋立の基礎の部分は、砂ではなく、岩か石があるのではないかと推測されています。



4-1 北砂州の完成時代
(平安から江戸中期)

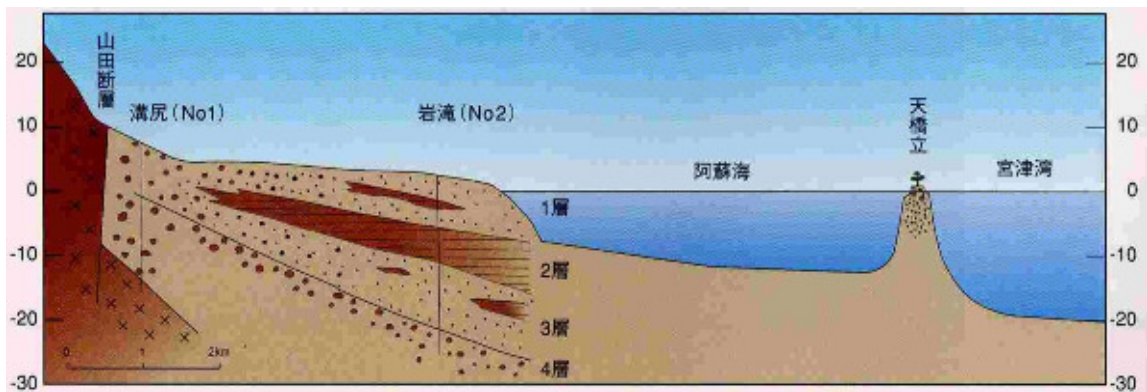


4-2 南砂州の形成時代
(江戸中期から明治前期)



5 現在の天橋立
(大正から昭和)

【地質断面模式図】



監修 植村善博 佛教大学教授

出典 宮津市歴史資料館『常設展示案内』 一部加筆

ちけい 天橋立の地形を見てみよう

図1 天橋立説明図

天橋立は長さが約3.2キロメートル(大天橋と小天橋を合わせた長さ)、幅は20から170メートルの砂嘴(海の流れによって運ばれた砂が溜まってできた嘴のような地形のこと)でできています。

天橋立は宮津湾と阿蘇海の二つの海を分けるように江尻側から文珠側まで続いており、この二つの海は、廻旋橋のある「文珠水路」と大天橋のわずかな部分で水面がつながっています。

図1で「大天橋」とは江尻から南西に潮流によって形成された約2.4キロメートルの砂嘴です。

「小天橋」は文珠水路(切戸ともいいます)によって遮断され南東に延びる部分をいいます。

「第二小天橋」は文珠水路を隔てて小天橋に対する部分をいいます。

なお、大天橋、小天橋(廻旋橋)は、図2にあるように橋の名前にもありますので、間違えないでください。

「傘松」は成相山の中腹にあり、また股のぞきの場所として絶好の展望地として有名です。

リフトやケーブルカーで行くことができます。



図2 文珠付近説明図



表1 天橋立の長さなど

くぶん 区分	えんちょう 延長	さいだいば 最大幅	さいしょうば 最小幅	めんせき 面積
大天橋	2,410m	170m	40m	18.8ha
小天橋	830m	105m	20m	4.9ha
第二小天橋	410m	25m	7m	0.9ha
しょうけい 小計	3,650m			24.6ha
傘松	120m	60m	15m	0.5ha
けい 計				25.1ha

※ ha（ヘクタール）は10,000^{へいほう}平方メートルです。

※ 上の表の大天橋、小天橋は橋ではなく^{りくち ぶぶん}陸地部分です。



大天橋と小天橋を結ぶ橋の名前も「大天橋」といいます。
大天橋は、^{かいてん}回転しません。



「文珠水路」は、^{かんこうせん}観光船などが通ります。



「小天橋」は、廻旋する橋です。
観光船などが通るときに^{まわ}回ります。
その時はしばらく^{つうこうと}通行止めとなります。

天橋立公園はいろいろな施設が整備されています

天橋立公園は、都市公園として昭和39年から京都府丹後土木事務所で管理を行っています。

公園の中には、東屋、トイレ、シャワーなどの施設があり、ゆっくりと散策や海水浴などのレジャーを楽しむことができます。

天橋立公園にはいろいろな施設がありますよ。

迴旋橋が回るのを見るのも楽しいですよ。



おも 主な施設を見てみましょう

しょうてんきょう 小天橋（迴旋橋）

右の写真は迴旋橋が回転しているところです。
内海（阿蘇海）と外海（宮津湾）を行き交う船が通過するときに90度回転します。回転するときに通行止めとなりますので、しばらく待ってくださいね。
橋の上に人が乗って手でハンドルを回すことによって橋を回転させた時代もありました。



トイレ

公園内には景色を壊さないよう工夫したトイレがあり、時間を気にすることなくつろぐことができます。バリアフリーに配慮したトイレも充実しています。



バリアフリーとは段差や障害をなくして車いすなどがスムーズに移動できるようにすることです。

海水浴場^{しょう}

天橋立は海水浴場としても多くの人でにぎわいます。

浜^{はま}には景色を壊さないよう松^にに似せたシャワー（無料^{むりよう}）もあります。

泳^{およ}がない人は松の木陰^{こかげ}で休憩^{きゅうけい}したり見守^{みまも}ったりもでき、ほかの場所^{ばしょ}ではできないような楽しみ^{たの}み方ができます。



磯清水^{いそしみず}

天橋立に中にある磯清水は「名水100選」^{めいすい}に選ば^{えら}れています。

和泉式部^{いずみしきぶ}が「橋立の松の下なる磯清水^{いそしみず} 都^{みやこ}なりせば君も涙^{なみだ}ままし」と句^くを詠^よんでいます。（平安時代^{へいあんじだい}）



塩分が含まれていない
なんて不思議だよね。
なぜだろう？



ここからわき出る水は、四方^{しほう}が海水^{かいすい}の中^{ちゅう}にありながら、少しも塩分^{えんぶん}を含^{ふく}んでいないところが、不思議とされています。

あすまや
東屋

周りの景色に合った東屋（休憩場所）があり、歩くのに疲れたら休憩して日本海の景色を楽しむことができます。



ここに座って、ゆっくりと日本海を見るのもいいですよ



かんにりじむしよ
管理事務所

都市公園である天橋立公園を管理するため、平日は丹後土木事務所施設保全課の職員がいます。公園施設の維持や管理などを行っています。



きんきしぜんほどう
近畿自然歩道

天橋立の松並木道は、府道でもあり、「府道 天の橋立線」といいます。この府道は延長3.2キロメートル、幅員は3.5メートルから12.1メートルの道路であり、昭和62年8月、「日本の道100選」に選ばれています。



また、天の橋立線は近畿自然歩道にも指定されており、いろいろな施設への距離標が設置されています。これを目印に散歩するのもいいですよ。

めいめいまつ 命名松ってなに？

天橋立には、その形などから名前を付けられた命名松があり、「なかよしの松」、
「羽衣の松」などたくさんあります。いろいろな形をしています。

平成6年に「天橋立の松に愛称を付ける実行委員会」が老松、奇松とされる12本の
愛称を公募され、「九世戸の松」、「智恵の松」などが命名されました。



命名松後継樹

公園内では、「小女郎の松」、「蕪村の松」などの命名松の二世松の育成を行っています。

二世松とは、台風で倒れたり、松枯れした松の枝を採取し、接ぎ木による苗養成を行い、新たな松として育つ松のことをいいます。

これらの松の育っていく様子を見守ってください。



「HAND in HAND 天橋立」での山田知事（当時）による植樹
（平成20年6月21日）



松の近くには松の名前とその名前の付いた理由が書いてあります。これを探して散歩するのも楽しいですよ。

天橋立は多くの芸術家にも愛されてきました

天橋立は、その白砂青松の景観が美しいというだけではなく、歴史的に文化的にも価値が高いことから世界遺産登録を目指した活動などが進められています。

天橋立の価値は、いろいろな方向から見ることができ、その価値観や思いは個々の人によりいろいろと思います。

絵画では、画家雪舟が国宝「天橋立図」(京都国立博物館所蔵)として天橋立を描いています。

国宝 天橋立図 (部分) 雪舟筆 16世紀初頭 (室町時代)



また、歌では与謝野寛・晶子など、多くの歌人に詠まれるなど、文化にも大きな影響を与えています。



与謝野寛・晶子歌碑 (平成 18 年 7 月 7 日除幕式)

このように芸術家などが絵画や和歌で表現するなど、古くから多くの人々に愛されてきました。

皆さんがそれぞれの立場で天橋立の価値を考えていただくことが大切ではないかと思ひます。

あなたにとっての天橋立
ってなにかな？



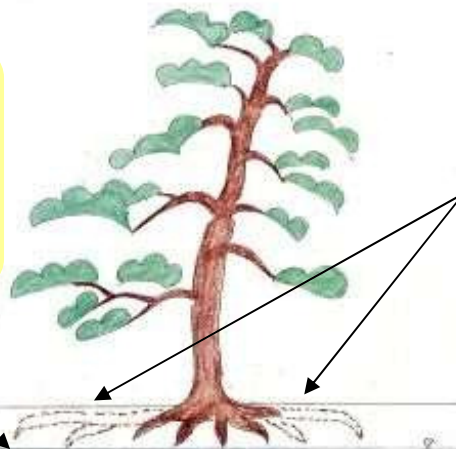
天橋立の松の現状はどうなっているの？

現在の天橋立は腐植土により松にとっては栄養がありすぎる状態で、松以外の植物が育ちやすい環境となっており、それは松自身にも影響しています。

天橋立は地下水位が高いため松は苦労せずに水が吸収できるので、根をあまり張らない状況にあります。

それに加えて、土壌養分がよくなっているため根は余り育たないまま、幹だけが高く育ってしまい、バランスの悪い状態となっています。

地下水位が高いと深く根を入れなくても水を吸い上げることができてしまいます。



本来はこの部分にも根が広がる方が安定がよいのですが、土の中の栄養がありすぎて根が広く深く張りません。そのため、倒れやすくなってしまいます。

宮津湾

地下水位

阿蘇海

ここまで根が張ると安定がいいんだけど・・・



平成16年の台風23号の強風で、松が根こそぎ倒れる例が多く見られたのも松の根が十分広い範囲に張っていないことが影響していると考えられます。



平成16年の台風23号によって倒れた松

生活様式の移り変わりも関係しています

昔は炊事や風呂を沸かす燃料として、松の枝や葉などを集めていました。また、松はヤニが多く燃やすと高温になるため、製鉄にも使われていました。

このような行いが松の根が広く力強く張るために害となる腐植土が積み重なることを防いでいたのです。

そのことが松林を良い環境に保つことにつながっていました。

しかしながら、化石燃料への転換などから人と松の関わりは失われ、天橋立の松並木は、徐々に広葉樹林へ移り変わりつつあり、広葉樹林になると松並木としての美しさがなくなってしまいます。

このようなことから、松並木の保全についての様々な検討や取り組みが必要となります。

化石燃料とは、動植物などの遺骸が地質時代を通じて堆積物となり、地圧・地熱などにより変成してできた有機物。石炭・石油など。

広葉樹林とは、生育に不適な季節になると全ての葉を落とす広葉樹の森のこと。

地域の人々により守られている天橋立

地域ボランティアによる取り組み

天橋立は日本を代表する景勝地であるとともに、ふるさとの財産として地域住民によって愛され続けてきました。

その地域住民を中心としたボランティア団体の代表として「天橋立を守る会」があります。

天橋立を守る会は昭和40年1月に結成され、天橋立の景観を守るための活動をしています。主な活動として、天橋立の公園清掃や毎年の恒例行事として「クリーンはしだて1人1坪大作戦」が取り組まれています。

また、天橋立の環境をテーマとした啓蒙活動や周辺地域の小・中学生を対象にした環境学習も実施されています。



たいふういこう

台風以降のボランティアの取り組み

台風23号による約200本という倒木被害は、私達だけでなく、地域の人々やこれまでから天橋立に関わってきた人々にとっても大きなできごとでした。



被害直後、天橋立を心配して駆けつけた地域住民は、その悲惨な松並木の状況を目の当たりにして「自分たちも天橋立を何とかしなければならぬ」と立ち上がりました。

その思いが1つになり、有志による「天橋立名松リバーズ実行委員会」が設立されました。

「天橋立名松リバーズ実行委員会」は台風で倒木した松を再利用して、地域活性化を目的としてベンチやフラワーポットなどを作ったり、住民への天橋立への意識を高めるために、フォーラムを開催するなど、天橋立の復活を目指して取り組みを進めています。



フラワーポット



天橋立駅観光案内所の看板

松も生まれ変わった新しい姿でみんなの近くにいるんだね。



天橋立の松が枯れないよう取り組んでいます

天橋立には約6千7百本もの松がありますが、その松も近年の松枯れ被害を受け、
景観を守るための松枯れ対策も大変重要な業務となっています。

京都府丹後土木事務所では、地上からの薬剤散布、スプリンクラーによる消毒に加
えて、ラジコン・ヘリコプターによる消毒液の散布も行い、松枯れ対策に努力して
います。

マツ材線虫病（松枯れ被害）の病原体であるマツノザイセンチュウを運ぶマツ
ノマダラカミキリを駆除するため、サナギから羽化脱出期にあわせて薬剤散布を行
います。



地上からの薬剤散布の様子です。
ホースを使って薬剤を地上高く
散布しています。



いろいろな消毒の方法が
あるんだね



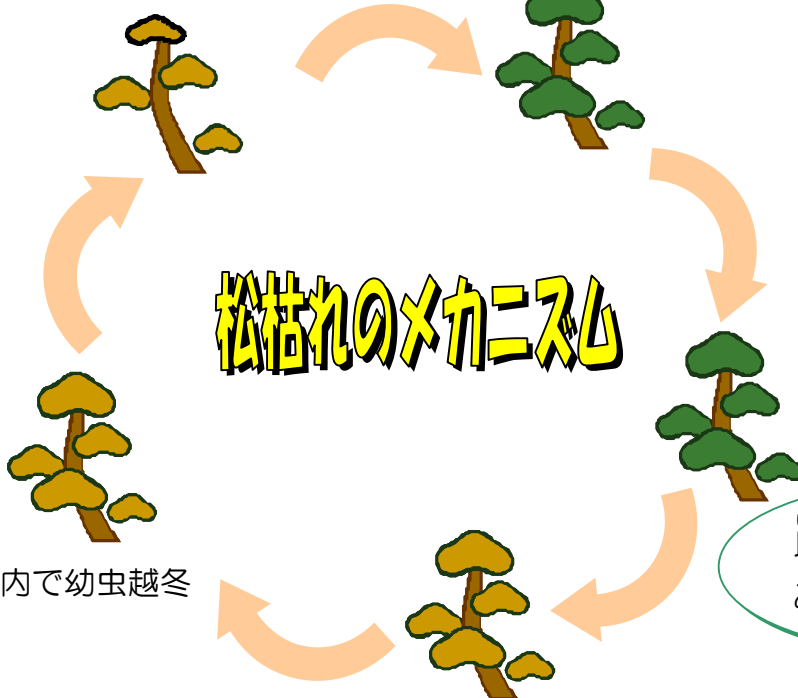
ラジコン・ヘリによる薬剤の空中散布の様子です。
ラジコンのヘリコプターに薬剤を積んで空中から散布します。

松枯れのメカニズム

1 カミキリ 羽化脱出	マツノマダラカミキリの幼虫は春から初夏にかけて成虫になり、やがて松から飛び出します。この間にマツノザイセンチュウがカミキリの体に乗ります。
2 線虫進入	カミキリは5月から7月ごろにかけて健康な松から松へと飛び回り、若い枝の樹皮を食べます。そのとき、カミキリの体の中にある線虫が、かみ傷から松の中に入ります。
3 松枯れ	線虫は松を急激に枯らしてしまいます。寒い地方では、翌春に枯れることもあります。弱った松が増えればカミキリが産卵できる木も増えてきます。
4 カミキリ産卵	カミキリは線虫によって弱った松の樹皮にかみ傷をつくり、そこに産卵管を差し込んで卵を産みつけます。
5 材内で幼虫越冬 (1へ戻る)	卵からふ化したカミキリの幼虫は、夏の終わりから秋の間、樹皮の下で柔らかい皮を食べながら成長し、やがて材に深く穴をあけて、その中で冬を越します。

1 カミキリ羽化脱出

2 線虫進入



5 材内で幼虫越冬

3 松枯れ

4 カミキリ産卵

いがい ぶくぎつ しく
以外と複雑な仕組み
みんなだなあ！



いろいろな取り組みが進んでいます

下草刈り（葛）除去作業、松葉拾い

松林に悪い影響を与えている下草の除去や土壌の富栄養化を防ぐために松葉も積極的に拾わなければなりません。



平成18年度から地域住民やボランティアと協働で下草の除去や松葉拾いを始めています。回収された松葉は、京丹後市内の国営農地へ搬出し、再利用されています。

腐植土の除去の試験実施

天橋立の松並木の保全育成作業として、地面の表面に近い部分の腐食土を取り除く必要が分かったことから、腐植土を取り除く作業について準備を進めています。

腐植土の除去は、松の生育環境に変化を与えるため、現在は本格実施の前に、試験実施を行っています。

調査を行って一番良い方法を見つけることとしています。



腐植土除去の試験実施状況

地域やボランティアとの協働による^{かんりさぎょう}管理作業の実施

新しい保全作業である葛の除去や松葉拾いだけでなく、^{ひょうちやく}漂着ゴミの除去などの取り組みについて、^{かんけいきかん}関係機関とも協働して実施しています。



平成 19 年度は^{だんたいなど}地域団体等ボランティアによる協働作業により約2,500 人の^{さん}参加がありました。

協働とは、^{おな}同じ^{もくてき}目的のために、^{きょうりやく}協力して^{はたら}働くこと。

また、^{かんこく}韓国^{みなみ}の^{だいがく}南ソウル大学の^{がつか}環境学科^{がくせい}の学生が^{とっとりさきゅう}天橋立から^{にほんかい}鳥取砂丘までの^そ日本海^{じてんしゃ}沿いを^{そうこう}自転車で3、4日かけて^{かいがん}走行し、^{かつどう}海岸の漂着ゴミを回収するボランティア活動をされました。



^{せいそう}清掃活動



^{がくしゅう}環境学習

^{ひとたち}いろいろな人達が活動しているんだね。



天橋立保全ボランティア「天橋立まもり隊」

天橋立の「白砂青松」を守り続ける仕組みの1つとしてボランティアによる保全活動と呼びかけています。

今まで、別々に行われてきたボランティア活動を効率的・効果的に行うため、地域と協働体制を組み、「天橋立まもり隊」として展開しています。

保全作業の参加により「守りたい」気持ちを育み、天橋立への愛着を持つことから、多くの人々が天橋立の価値を同じように感じられることを願っています。



天橋立まもり隊の活動の様子

うれしいなあ。
子供からお年寄りまで、多くの人々が天橋立まもり隊に参加して天橋立を守るためにがんばっているんだね。



天橋立まもり隊の参加の仕方

天橋立まもり隊で行う作業は誰でも気軽に参加できる作業です。

天橋立を守り残していくために皆さんができることの一つです。

ぜひ、一度参加してみてください。(手続きの詳しいことや活動の様子は丹後土木事務所ホームページでご覧いただけます。)

天橋立まもり隊のイメージ

事前にお知らせいただくこと

- 作業希望日と時間
- 申込代表者(名前・連絡先)
- 作業予定人数
- 現地までの交通手段

天橋立の保全ボランティアをしてみたいと思ったら



連絡先

- | | |
|------------------------|------------------|
| • 京都府丹後土木事務所(担当:施設保全課) | TEL 0772-22-3245 |
| • 宮津市役所(担当:市民課環境衛生係) | TEL 0772-45-1617 |
| • 与謝野町役場(担当:企画財政課) | TEL 0772-46-3084 |
| • 天橋立を守る会(天橋立観光協会内) | TEL 0772-22-0670 |
| • 天橋立駅観光案内所 | TEL 0772-22-8030 |

作業の内容

- 松並木の清掃(園内の清掃)
- 浜辺の清掃(漂着ゴミの収集作業)
- 落ち葉(松葉)拾い

ゴミの処分

丹後土木事務所
• 分別処分

作業は簡単だよ。
誰でもできますよ。皆さんも一度参加してみてくださいね。



松だけではなく砂浜も守ることが大切です



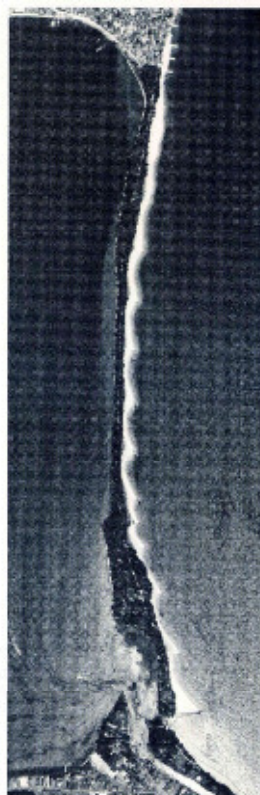
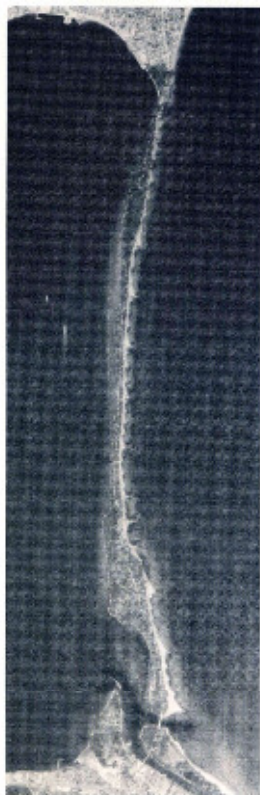
これまでは、ボクたち松ぼっくりが大きく育つことがで
 けるための松を守る取り組みについてのお話でした。
 次は砂浜を守るお話です。

白砂青松の天橋立の保全のためには、「青」にあたる「松並木の保全」に加えて、「白」
 にあたる海岸(砂浜)の保全も大変大切なことです。そのための仕事は京都府の港湾局
 が行っています。

天橋立では、砂浜に沿って潮の流れによって海岸につく砂が、潮流の上流側に
 設けられた人工構造物などに移動をさえぎられたため、昭和20～30年代にかけて、
 どんどんやせ細ってしまいました。そのため、上手側に堆積した砂を下手側の海岸へ
 人工的に移動させる「サンドバイパス工法」を採用し、砂浜の保全を行っています。

昭和50年(1975)
 サンドバイパス工法
 実施前

平成6年(1994)
 サンドバイパス工法
 実施後



サンドバイパス (sand bypass) の
 サンドは砂のことで、バイパスとは
 迂回させることをいいます。

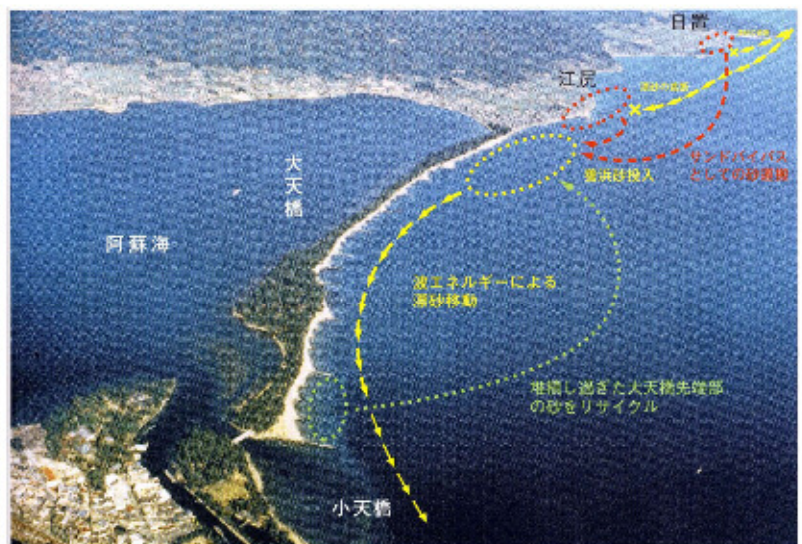
サンドバイパスって
 効果があるんだね。
 砂浜を守るのも大変
 なんだなあ。



やせ細った海
 岸線

海岸線に砂浜
 が回復

天橋立では、昭和61年度からサンドバイパス工法を行って、漂砂上手側にある日置及び江尻の両防波堤付近に堆積する砂を船で運び、天橋立の大天橋付け根に投入し、後は波のエネルギーにより、天橋立全域に行き渡らせる方法を採用しています。

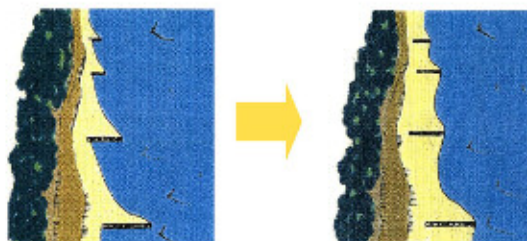


長年試した結果、天橋立では

毎年約4,000立方メートルの砂をバイパスすることで侵食が進行しないことが確認されていますが、突堤で砂を補うため、突堤の下手側では下図のように砂が付きにくく、その上手、下手で非対称な砂浜になり、天橋立を見る人にノコギリの歯のように見えてしまいます。

このため、学識経験者の意見も聞きながら、突堤先端の水面下に扇状の「潜堤」を設けることにより、不自然な砂浜の姿を連続性のある滑らかなものにし、昔の天橋立の姿を取り戻す試みも行っています。

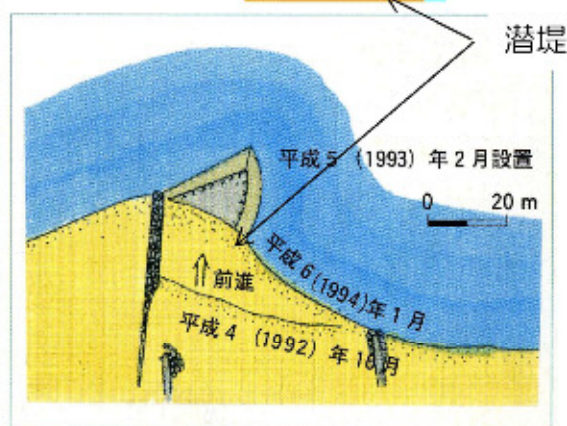
海岸形状の改良イメージ



潜堤というのは、水の中に潜っていて見えない堤防のことだよ。



扇形潜堤の効果



阿蘇海をきれいにすることも大切です



阿蘇海の今

阿蘇海と天橋立はとっても関係が深いんだよ。

阿蘇海は、外海とは海水の交換がほとんどなされない閉鎖性水域です。約半世紀の間に汚濁物質が流れ込み蓄積し、底質にはヘドロが堆積。水中は無酸素・貧酸素状態、表層は富栄養化によりアオサが異常繁殖し、悪臭の原因となる硫化水素が発生しています。



阿蘇海に流れ込む主要な河川は野田川ですが、阿蘇海も野田川もここ数年環境基準を満たしていない状況です。

この阿蘇海の環境を抜本的に改善するために、今、阿蘇海と流れ込む河川の地域全体で汚濁物質を流さない行動が求められています。

そのため、「阿蘇海環境づくり協働会議」が設立され、様々な課題に対応するため総合的な取り組みが始まっています。

アサリなど二枚貝による海水浄化機能の活用

京都府海洋センターでは、アサリなど二枚貝の海水浄化機能に着目し、これを活用する研究を行っています。



ダイビング技術を活かしたヒトデの駆除

京都府立海洋高校では生徒が宮津市漁協溝尻支所の協力を得て、アサリの天敵であるヒトデの駆除を実施しました。



浅水代かき実演会を開催

農業分野でできることとして、水田の肥料等の流出を防ぐ浅水代かきの実践や化学肥料・農薬の低減、エコファーマーの取り組みを推進しています。



環境学習として身近な環境活動を実施

与謝野町、岩滝小学校、NPO法人丹後の自然を守る会が連携して阿蘇サイドパーク周辺の環境浄化に取り組んでいます。



いっしょ まも 一緒に守っていきましょう

天橋立は丹後や京都府の宝物^{たからもの}というだけではなく、世界^{せかい}に誇れる価値^{ほこ}のある宝物^{かち}なのです。

いままでお話したように白砂青松^{はくしゃせいしょう}の天橋立^{のこ}を守り残^{のこ}していくためには、松^{まつ}を守る、砂浜^{すなはま}を守る取り組みをみんなで一緒^{いっしょ}になって続け^{つづ}ていくことが大切^{たいせつ}です。

そのためには、行政^{ぎょうせい}だけではなくて、地元^{じもと}住民^{じゅうみん}など府民^{ふみん}と協働^{きょうどう}した取り組みがたいへん重要^{たいへんじゅうよう}です。

また、観光^{かんこう}に訪^{おとず}れる人にも「天橋立まもり隊」などの活動^{くわ}に加わってもらうなどして、天橋立^{あまのこ}を皆^{みな}さんの手で守っていきましょう。



HAND in HAND 天橋立（平成 20 年 6 月 21 日）
2,280 名の参加者^{さんかしゃ}が天橋立^{あまのこ}を未来^{みらい}へ継承^{けいしょう}する思い^{おも}を一つにしました。

京都府丹後土木事務所（京都府丹後広域振興局建設部）

〒626-0044 京都府宮津市字吉原 2586-2

京都府丹後広域振興局宮津総合庁舎

電話（代表） 0772-22-3244 FAX 0772-22-3250

E メール tanshin-do-tango@pref.kyoto.lg.jp

URL <http://www.pref.kyoto.jp/tango/tango-doboku/index.html>

初版 平成 21 年 1 月（作成・編集 丹後土木事務所 企画調整課）

「天橋立絵はがき」より

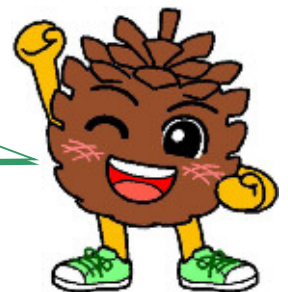


きもの そで 着物の袖からのぞく「袖のぞき」



おぐらひやくにんいっしゅ 小倉百人一首 こしきぶのななし 小式部内侍 (母は平安時代の歌人 和泉式部) いずみしきぶ

天橋立のことについて、理解が深まりましたか？
みんなの力で天橋立を守っていきましょうね。



年 組 なまえ