



# 元気な丹後

京都府丹後広域振興局

ニュース 第9号

〒627-8570 京丹後市峰山町丹波855 ☎0772-62-4300 FAX 0772-62-5894 ホームページ <http://www.pref.kyoto.jp/tango/>



海の京都観光圏で開催する滞在交流コンテンツの博覧会  
「海の京都博～さあ、知と遊の冒険～」  
平成27年7月18日(土)から平成27年11月15日(日)まで  
福知山市、舞鶴市、綾部市、宮津市、京丹後市、伊根町、与謝野町にて開催!

海の京都博

## 食と文化の祭典

10月18日(日) 9:00～16:00

丹後王国「食のみやこ」西日本最大級の「道の駅」  
(併催 丹後王国「食のみやこ」月例祭)



問 企画振興室(文化ステージ関係) ☎0772-62-4300 FAX0772-62-5894  
問 農林商工部企画調整室(食関係) ☎0772-62-4315 FAX0772-62-4333

## 丹後の高校生が大集結!!

### 高校生レストラン

- ブイヤベースラーメン(海洋高校)
- こんかつむすび・

フライdeカップル(網野高校)  
油揚げで包んだキャベツと豚肉のおむすびと、  
カレー味のフライ(2種類)のセットです。



- お茶席(峰山高校)& お茶菓子(福知山淑徳高校)

- 丹後産コシヒカリ、丹後ジビエ料理などのPR

- フードコート、物産展 軽トラ市、フリーマーケット

- 文化ステージ



加悦谷高校 書道部  
加悦谷高校 合唱部  
峰山高校 軽音楽部  
網野高校 体操部  
久美浜高校 軽音楽部  
地域文化団体 など



### 子育て支援総合イベント

## 丹後はぐくみフェスティバル

丹後教育局・丹後保健所 共催

10月3日(土) 13:00～16:30 **初開催**

与謝野町勤労者総合福祉センター(野田川わーくぱる)  
与謝野町立中央公民館 野田川体育館

- オープニング(宮津高校吹奏楽部演奏、加悦小学校全校児童合唱)
- いじめ・非行防止フォーラム(講演)  
子どものインターネット使用などについて学ぼう!
- 子育て支援体験ブース  
発達障害・子育て悩み相談、楽器体験、親子のふれあい遊び、紙芝居、赤ちゃんの寝転び写真撮影 など
- 展示コーナー  
子育て支援活動の紹介、安全グッズの展示など



問 丹後教育局 社会教育担当 ☎0772-22-4504 FAX0772-22-0479

「誕生から自立まで  
切れ目のない子育て支援」  
の実現を目指して!!



- 体験コーナー  
竹細工、わら細工、ダンボール工作  
勾玉づくり、パンケーキ調理実習
- スタンプラリー  
スタンプを集めると景品  
プレゼント!
- ゆるキャラと写真撮影



京丹後市 こっぺちゃん ©京都府 まゆまる 2763003 伊根町 ふいなやん 与謝野町 まめっこまいちゃん 宮津市 なみちゃん

# 「明日の京都」丹後地域振興計画 交流と共感による美しく元気な丹後

## 産業振興による丹後地域の活性化



海の京都

### 「海の京都」隠れた魅力の発掘・発信

地元事業者と発掘した「海の京都」の隠れた魅力を、中京圏の旅行会社やメディアを対象としたファミトリップ(※)などにより地域外に発信し、新たな旅行商品開発に取り組んでいます。また、田舎暮らし体験を発信するため、地域の皆さんと一緒に検討を進めています。



フルーツ狩り体験のファミトリップ



(※)ファミトリップ・・・観光地などの誘客促進のため、旅行者などに現地視察をしてもらうツアー

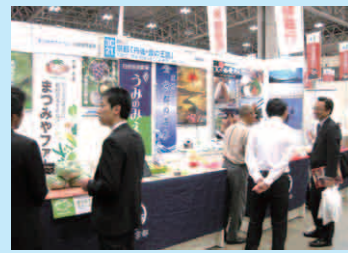
問 商工労働観光室 ☎0772-62-4304 FAX0772-62-4333

### 「海の京都」「丹後・食の王国」の魅力を売り込む!!

全国の商談会などに出展し、「海の京都」「丹後・食の王国」を発信しています。

- 10月6日(火)・7日(水) 旅行会社や食のバイヤー対象の商談会「観光ビジネスフェア」を名古屋市内で初開催
- 11月12日(木)・13日(金) 食の大商談会「地方銀行フードセレクション2015」(東京ビッグサイト)に出展

問 商工労働観光室 ☎0772-62-4304 FAX0772-62-4333



### 「丹後フルーツ」くいにゃーな♪ 統一ロゴでPR

年間を通して収穫される、地元特産のおいしいフルーツ。今年から、丹後のデザイナーが作成した「丹後フルーツ」の統一ロゴでPRを行っています。これから秋冬にかけては、ナシ「新興」「王秋」やミカンなどが旬を迎えますので、ぜひご賞味ください。



問 丹後農業改良普及センター ☎0772-62-4308 FAX0772-62-5894

### 地域企業のニーズに合わせた 人材育成研修コースを増設!

織物企業では、従事者の高齢化や人材不足解消に向け、積極的に若手技術者を採用する動きが出ています。当センターでは今年度、座学・実技などさまざまな研修コースを新たに設け、丹後織物産地の将来を見据えた人材育成と技術の継承に取り組んでいます。



問 織物・機械金属振興センター ☎0772-62-7402 FAX0772-62-5240

### ふるさと就職フェアin丹後

～ふるさとで就職を!!～

地元企業約30社が求職者や就職活動中の学生に対して、求人情報を提供するとともに、自社の魅力を直接伝え、地元企業への就職を促進します。

【日時】10月18日(日)13時～16時  
【場所】アグリセンター大宮(京丹後市)



問 商工労働観光室 ☎0772-62-4304 FAX0772-62-4333

## 環境と文化の伝承

### スローガンは「みんなの力で取り戻そう! 未来へそそぐ阿蘇の海」

阿蘇海環境づくり協議会では、今年3月に策定した「阿蘇海流域ビジョン」の実現を目指し、地域の皆さんと一緒に取り組んでいます。今年度は、大学生ボランティアとも連携して清掃活動を行うなど、ネットワークを広げながら取り組みをさらに進めていきます。



大学生の阿蘇海力か殻回収

問 企画振興室 ☎0772-62-4300 FAX0772-62-5894

### 山陰海岸ジオパーク ビジネスフォーラムin京丹後

ジオパークを活用したビジネスをみんなで考えるフォーラムを開催します。どなたでも参加可能ですので、奮ってご参加ください。

【日時】10月27日(火) ※参加申込締切 10月16日(金)  
【内容】第1部 体験ツアー/第2部 講演、グループワーク  
【申込先】京丹観光バス株式会社 ☎0772-68-0670



問 企画振興室 ☎0772-62-4300 FAX0772-62-5894

## 府民がいまいきと暮らせる地域づくり

### 京都移住コンシェルジュ 「田舎しごと体感ツアー」 (10月17日・18日)

農山漁村への移住促進のため、昨年10月から「京都移住コンシェルジュ」を府内に2名配置し、京阪神や首都圏での相談会や関係市町村と連携したツアーを実施しています。今回のツアーは、宮津市・伊根町で農業・漁業などの体験を行う予定です。詳細はホームページで!



漁業体験(定置網体験)の様子

京都移住コンシェルジュ 検索

問 地域づくり推進室 ☎0772-62-4316 FAX0772-62-4333

### 地域の農産物を活用し、ふるさといきいき!

京丹後市久美浜町神野地域の「かぶとやま工房」は、メロンの粕漬けや柿の万能ダシなど新たな農産物加工品を商品化しています。



今年9月に男女共同参画優良事例表彰で近畿農政局長賞を受賞。

共に育む「命の里」事業では、今後も農山漁村の活性化に取り組む地域を支援していきます。



問 地域づくり推進室 ☎0772-62-4316 FAX0772-62-4333

### 京都丹後鉄道とぐるたんバスで丹後を周遊!

「週末ファミリーバス」などお得な企画乗車券を発売中の丹鉄、バスで丹後半島を巡る「ぐるっと丹後周遊バス」(11月末までの土日祝)を運行中の丹海バス、鉄道とバスがセットになった「ぐるたんバス」など、秋の行楽には公共交通機関が便利です。詳細は各社ホームページで!



京都丹後鉄道/☎0772-25-2323  
丹後海陸交通/☎0772-42-0321

問 企画振興室 ☎0772-62-4300 FAX0772-62-5894

## 府民生活の安心・安全の確保

### 「健康満丹」の合い言葉で健康長寿のまちづくり!

長寿で元気なまちづくりを目指して、運動や食生活、脳トレなど盛り込んだ「健康満丹プログラム」を地域の健康満丹リーダーや保健所職員により広めています。体操DVDの貸し出しも行っていきますので、ぜひご活用ください。



問 丹後保健所保健室 ☎0772-62-4312 FAX0772-62-4368

### 9月は「認知症集中啓発月間」です

9月21日の世界アルツハイマーデーに合わせ、9月には全国で啓発活動が行われています。丹後地域でも、認知症の方が安心して暮らせる地域づくりのため、「オレンジロードつなげ隊」を結成し、イベントでの声かけなどを通じて、認知症の理解を深める取り組みを展開しています。



問 丹後保健所企画調整室 ☎0772-62-0361 FAX0772-62-4368

### つながろう! ひろげよう! 丹後の子育て安心づくり

子育て支援団体のリーダーが今年3月に設立した「丹育ネット」では、子育てで地域とつながり、楽しい子育てを広げるために「子育て出前ひろば」を開催。今後、子育てしながら丹後の生活を楽しくアイデア満載の情報誌の発行も予定しています。



問 丹後保健所福祉室 ☎0772-62-4302 FAX0772-62-4368

### 京都府原子力総合防災訓練の実施

地域防災計画などに基づき、管内市町、関係機関の参加を得て、原子力防災に対する意識を啓発し、災害時の被害を軽減することを目的として、原子力総合防災訓練を11月28日(日)に与謝野町の野田川わくばるを会場として実施します。



昨年の訓練の様子

問 総務室 ☎0772-62-4301 FAX0772-62-5894

# 海の京都・丹後うまいもんフェア

丹後産コシヒカリの新米、梨などの新鮮な農水産物や丹後ならではのこだわりの加工品を販売し、丹後の食の魅力を発信します。ぜひ、京阪神のご家族・お知り合いにお声がけください。

**期間** 10月16日(金)～20日(火)  
9時～20時(最終日は18時)

**場所** イオン京都五条店  
1階催事場、鮮魚売場

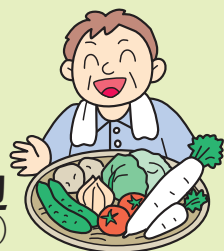


# 京もの祭り ええもん市

**秋の収穫祭** とれたて野菜の販売、スタンプラリーなど

**日時** 11月1日(日)  
10時～15時

**場所** 道の駅シルクのまちかや周辺  
(与謝野町滝)



問 農林商工部企画調整室 ☎0772-62-4305 FAX0772-62-4333

10月

## 秋の文化イベント

11月

### 京丹後郷土芸能祭「丹後の祭り」

日時 10/3(土) 13:30～17:00

会場 京都府丹後文化会館

京丹後市内の祭事団体等による郷土芸能の披露など

問 京丹後文化のまちづくり実行委員会 事務局 ☎0772-69-0120

### 第3回 丹後わくわくフェスタ

日時 10/4(日) 10:00～16:00

会場 京都府立丹後勤労者福祉会館

講演「働く人のためのセミナー ～カラーをとり入れてわくわくハッピーな毎日を♪～」各種展示・体験(フラワーアレンジメント、和裁、パン作り、レジンアクセサリー作りなど)

問 同会館 ☎0772-68-0365



レジンアクセサリ

### 第7回 安養寺蠟燭能 ～幽玄美への誘い～ 18:30～20:30 おもしろ能楽講座 ～能の世界へようこそ～ 14:00～15:30

日時 10/30(金) 会場 安養寺本堂

京丹後市久美浜町の安養寺にて本物の能を間近に体感

問 たんたんのうのう会 ☎090-1137-1758

### マリンバ・サウンドスケープ・イン・タンゴ

日時 10/25(日) 18:00～19:00

会場 金刀比羅神社拝殿

アーティスト谷口理恵によるマリンバ(木琴)の温かい音色を体感

問 同開催実行委員会 ☎090-1903-1844

### 海の京都・特別展

#### 「大海原に夢を求めて -丹後の廻船と北前船-」

日時 10/10(土)～11/29(日)

会場 丹後郷土資料館

高速道路や鉄道がなかった時代、交易の主流は船でした。大海原へと夢を求めて漕ぎ出した人々とその時代に思いを馳せながら、改めて海と人間との関わりを考えます。

問 丹後郷土資料館 ☎0772-27-0230



### 古典に親しみ古典に学ぼう

日時 11/15(日) 12:30～16:45

会場 みやづ歴史の館

「ここが大好き ふるさと丹後」作文等の表彰式、児童生徒の暗唱・朗読発表会

問 丹後教育局 ☎0772-22-2137

### 第36回 丹後合唱のつどい

日時 11/15(日) 13:00～16:00

会場 京都府丹後文化会館

児童合唱団、ママさんコーラスなど管内合唱サークルによる演奏会

問 同会館 ☎0772-62-5200



### 第31回 丹後民謡のつどい

日時 11/23(祝) 13:00～15:30

会場 京都府丹後文化会館

丹後各地の民謡・新民謡(歌謡曲等)で踊りを披露

問 同会館 ☎0772-62-5200

### 京丹後市小町ろまん全国短歌大会

日時 11/28(土) 13:00～16:20

会場 アミティ丹後

記念講演、優秀作品の表彰など

問 京丹後市教育委員会 ☎0772-69-0630

### 与謝蕪村顕彰与謝野町俳句大会

日時 11/29(日) 9:00～15:30

会場 与謝野町生涯学習センター知遊館

当日投句、優秀作品の表彰など

問 同実行委員会 ☎0772-43-2193

## 野田川大宮道路工事現場見学会

日時: 11月14日(土) 13:00～17:00(12:50集合)

見学先: ①与謝天橋立IC ②野田川橋梁 ③第14トンネル

募集人数: 100名(参加無料・先着順・要申込)

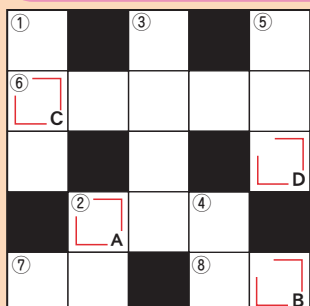
参加者全員の氏名(4名まで)、代表者の住所・電話番号・乗車希望場所(峰山又は宮津総合庁舎)を記載の上、ハガキまたはFAXでお申し込みください。(10/30(金)必着)

問 京都府道路公社建設事務所(〒626-0003 宮津市字漁師1775-26)

☎0772-22-6580 FAX0772-22-6646



答え:「○○○○」 ヒント:今年3月に策定「○○○○」流域ビジョン(2面)パズルの中のA～Dの文字を並べて言葉を完成させてください。



### よこのカギ

- 京丹後市6町のうちのひとつ。峰山、弥栄、丹後、久美浜、大宮と?
- 風でまわるおもちゃ。
- 空気を吸ったり吐いたりすること。
- 大豆で作る保存食。お汁を作る材料。
- 動物にくっつく小さな虫。刺されるとかゆい。
- 女同志のきょうだい(のい)。

- ステージで進行すること。MC。
- 今の季節。食欲の○○。文化の○○。
- 10/3に開催する子育て支援総合イベント「○○○○フェスティバル」
- 動物にくっつく小さな虫。刺されるとかゆい。
- 女同志のきょうだい(のい)。

はがきにクロスワードパズルの答えと郵便番号、住所、氏名、電話番号を記入し、  
〒627-8570(住所不要)  
丹後広域振興局  
企画振興室クイブ係へ。  
「元気な丹後ニュース」へのご意見・感想もお書き添えください。締め切りは10月9日(金)必着。  
正解者の中から抽選で10人の方に、かぶとやま工房の「メロンの粕漬け」と柿の万能タレをプレゼント。  
当選者の発表は、商品の発送をもつて代えさせていただきます。  
お問い合わせは、

