

改正の趣旨

障害者等の地域生活や就労の支援の強化等により、障害者等の希望する生活を実現するため、①障害者等の地域生活の支援体制の充実、②障害者の多様な就労ニーズに対する支援及び障害者雇用の質の向上の推進、③精神障害者の希望やニーズに応じた支援体制の整備、④難病患者及び小児慢性特定疾病児童等に対する適切な医療の充実及び療養生活支援の強化、⑤障害福祉サービス等、指定難病及び小児慢性特定疾病についてのデータベースに関する規定の整備等の措置を講ずる。

改正の概要

1. 障害者等の地域生活の支援体制の充実【障害者総合支援法、精神保健福祉法】

- ① 共同生活援助（グループホーム）の支援内容として、一人暮らし等を希望する者に対する支援や退居後の相談等が含まれることを、法律上明確化する。
- ② 障害者が安心して地域生活を送れるよう、地域の相談支援の中核的役割を担う基幹相談支援センター及び緊急時の対応や施設等からの地域移行の推進を担う地域生活支援拠点等の整備を市町村の努力義務とする。
- ③ 都道府県及び市町村が実施する精神保健に関する相談支援について、精神障害者のほか精神保健に課題を抱える者も対象にできるようにするとともに、これらの者の心身の状態に応じた適切な支援の包括的な確保を旨とすることを明確化する。

2. 障害者の多様な就労ニーズに対する支援及び障害者雇用の質の向上の推進【障害者総合支援法、障害者雇用促進法】

- ① 就労アセスメント（就労系サービスの利用意向がある障害者との協同による、就労ニーズの把握や能力・適性の評価及び就労開始後の配慮事項等の整理）の手法を活用した「就労選択支援」を創設するとともに、ハローワークはこの支援を受けた者に対して、そのアセスメント結果を参考に職業指導等を実施する。
- ② 雇用義務の対象外である週所定労働時間10時間以上20時間未満の重度身体障害者、重度知的障害者及び精神障害者に対し、就労機会の拡大のため、実雇用率において算定できるようにする。
- ③ 障害者の雇用者数で評価する障害者雇用調整金等における支給方法を見直し、企業が実施する職場定着等の取組に対する助成措置を強化する。

3. 精神障害者の希望やニーズに応じた支援体制の整備【精神保健福祉法】

- ① 家族等が同意・不同意の意思表示を行わない場合にも、市町村長の同意により医療保護入院を行うことを可能とする等、適切に医療を提供できるようにするほか、医療保護入院の入院期間を定め、入院中の医療保護入院者について、一定期間ごとに入院の要件の確認を行う。
- ② 市町村長同意による医療保護入院者を中心に、本人の希望のもと、入院者の体験や気持ちを丁寧に聴くとともに、必要な情報提供を行う「入院者訪問支援事業」を創設する。また、医療保護入院者等に対して行う告知の内容に、入院措置を採る理由を追加する。
- ③ 虐待防止のための取組を推進するため、精神科病院において、従事者等への研修、普及啓発等を行うこととする。また、従事者による虐待を発見した場合に都道府県等に通報する仕組みを整備する。

4. 難病患者及び小児慢性特定疾病児童等に対する適切な医療の充実及び療養生活支援の強化【難病法、児童福祉法】

- ① 難病患者及び小児慢性特定疾病児童等に対する医療費助成について、助成開始の時期を申請日から重症化したと診断された日に前倒しする。
- ② 各種療養生活支援の円滑な利用及びデータ登録の促進を図るため、「登録者証」の発行を行うほか、難病相談支援センターと福祉・就労に関する支援を行う者の連携を推進するなど、難病患者の療養生活支援や小児慢性特定疾病児童等自立支援事業を強化する。

5. 障害福祉サービス等、指定難病及び小児慢性特定疾病についてのデータベース（DB）に関する規定の整備【障害者総合支援法、児童福祉法、難病法】

障害DB、難病DB及び小慢DBについて、障害福祉サービス等や難病患者等の療養生活の質の向上に資するため、第三者提供の仕組み等の規定を整備する。

6. その他【障害者総合支援法、児童福祉法】

- ① 市町村障害福祉計画に整合した障害福祉サービス事業者の指定を行うため、都道府県知事が行う事業者指定の際に市町村長が意見を申し出る仕組みを創設する。
- ② 地方分権提案への対応として居住地特例対象施設に介護保険施設を追加する。等

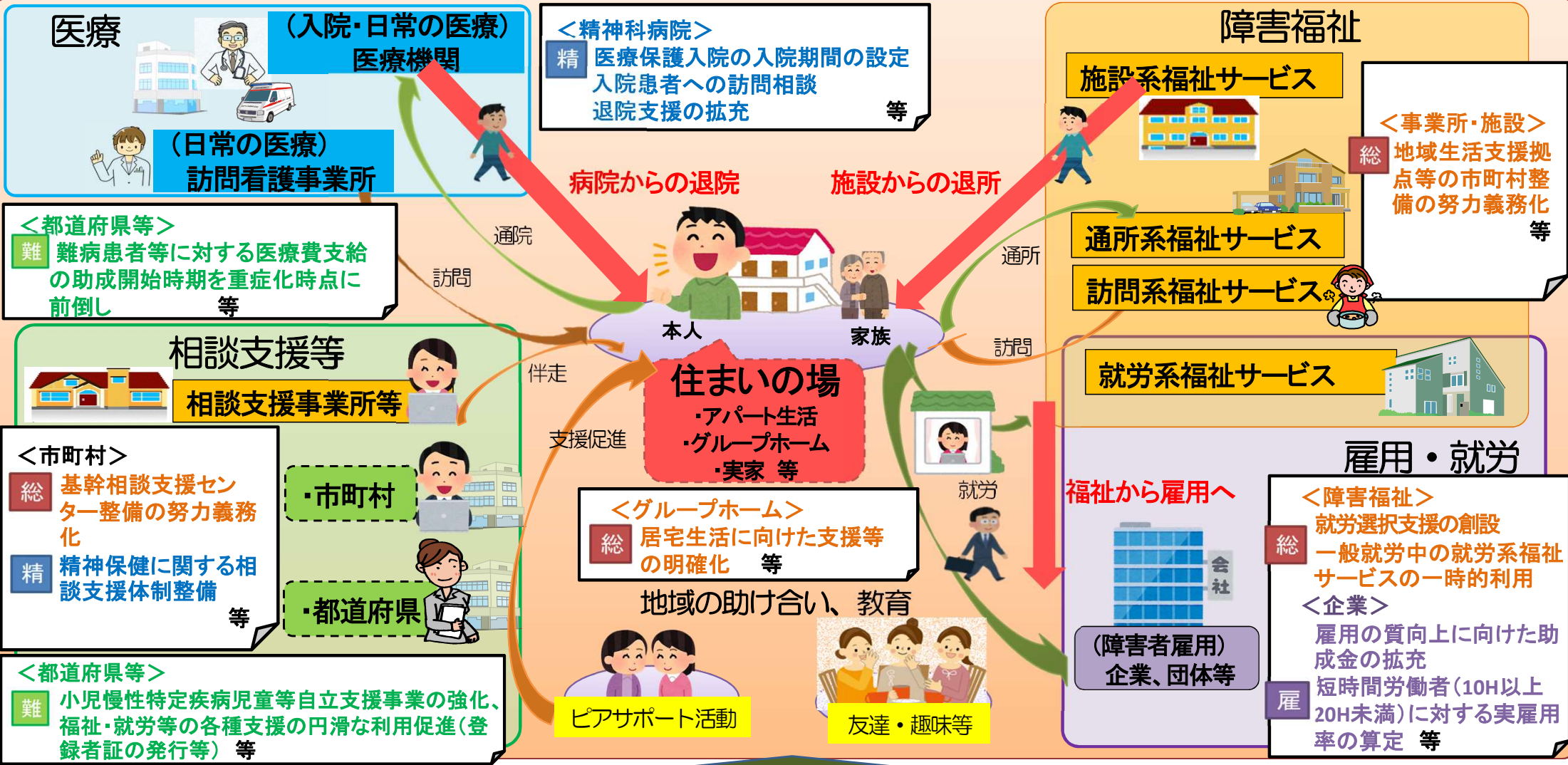
このほか、障害者総合支援法の平成30年改正の際に手当する必要があった同法附則第18条第2項の規定等について所要の規定の整備を行う。

施行期日

令和6年4月1日（ただし、2①及び5の一部は公布後3年以内の政令で定める日、3②の一部、5の一部及び6②は令和5年4月1日、4①及び②の一部は令和5年10月1日）

障害者や難病患者等が安心して暮らし続けることができる地域共生社会(イメージ)

- 障害者や難病患者等が地域や職場で生きがい・役割を持ち、医療、福祉、雇用等の各分野の支援を受けながら、その人らしく安心して暮らすことができる体制の構築を目指す。このため、本人の希望に応じて、
 - ・施設や病院からの地域移行、その人らしい居宅生活に向けた支援の充実 (障害者総合支援法関係、精神保健福祉法関係、難病法・児童福祉法関係) 総 精 難
 - ・福祉や雇用が連携した支援、障害者雇用の質の向上 (障害者総合支援法関係、障害者雇用促進法関係) 総 雇
 - ・調査・研究の強化やサービス等の質の確保・向上のためのデータベースの整備 (難病法・児童福祉法関係、障害者総合支援法関係) 難 総
- 等を推進する。



＜都道府県等＞
難 難病患者等に対する医療費支給の助成開始時期を重症化時点に前倒し等

＜精神科病院＞
精 医療保護入院の入院期間の設定
 入院患者への訪問相談
 退院支援の拡充 等

＜事業所・施設＞
総 地域生活支援拠点等の市町村整備の努力義務化等

＜市町村＞
総 基幹相談支援センター整備の努力義務化
精 精神保健に関する相談支援体制整備 等

＜グループホーム＞
総 居宅生活に向けた支援等の明確化 等

＜障害福祉＞
総 就労選択支援の創設
 一般就労中の就労系福祉サービスの一時的利用
 ＜企業＞
 雇用の質向上に向けた助成金の拡充
雇 短時間労働者(10H以上20H未満)に対する実雇用率の算定 等

＜都道府県等＞
難 小児慢性特定疾病児童等自立支援事業の強化、福祉・就労等の各種支援の円滑な利用促進(登録者証の発行等) 等