

様式4の1 (一般競争入札)

抽出事案説明書

発注機関名： 港 湾 局

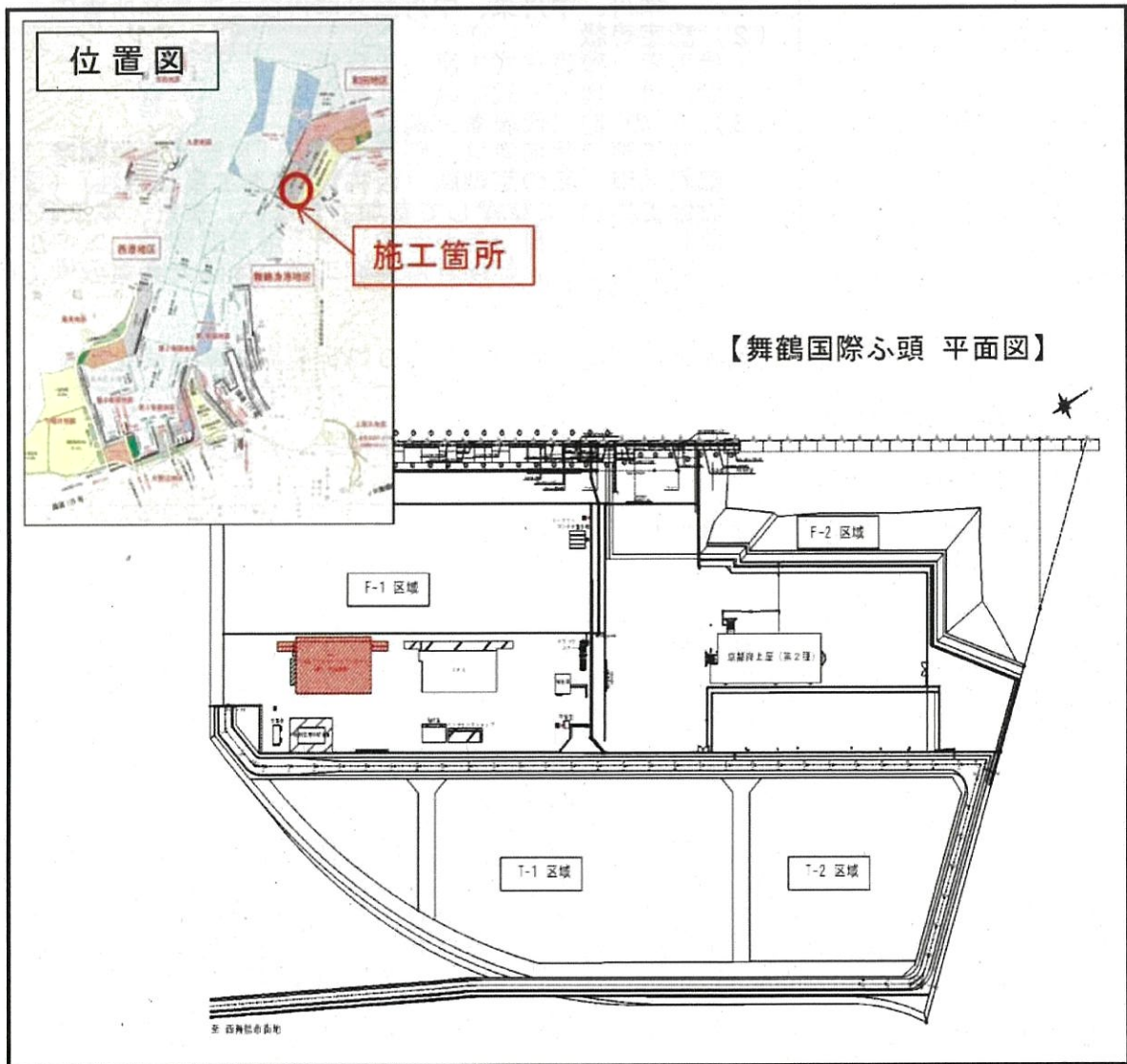
工事名	重要港湾舞鶴港 京都舞鶴港「海の京都駅（仮称）」推進工事（公共） 重要港湾舞鶴港 京都舞鶴港「海の京都駅（仮称）」推進工事（公共） 管内一円 港湾施設維持修繕工事
工事概要	CFS（コンテナフレートステーション）新築 1棟 構造：鉄骨造平屋建 延べ面積：2,096.04㎡
入札参加資格及びその資格を設定した理由	建築一式工事における大規模工事のため、特定建設工事共同企業体とし、以下のとおり要件を設定した。 (1) 営業所所在地（代表者、構成員） 南丹、中丹東、中丹西又は丹後土木事務所管内 (2) 認定等級 ・代表者：建築一式工事 I等級 ・構成員：建築一式工事 II等級以上 (3) その他（代表者、構成員） 本工事の参加者は、別途公告の「重要港湾舞鶴港 京都舞鶴港「海の京都駅（仮称）」推進工事（単独）（電気設備工事）」に重複して参加できない。また、本工事の落札者は、後日公告予定の「重要港湾舞鶴港 エネルギー構造高度化・転換理解促進工事（太陽光発電設備工事）」に参加できない。 入札参加可能業者数 40 特定建設工事共同企業体
入札参加資格があると認めた業者数（申込業者数）	6 特定建設工事共同企業体 （6 企業体）
入札参加資格がないと認めた業者数とその理由	該当なし
入札経過（電子入札）	入札公告 平成30年 6月27日 資料配付 平成30年 6月27日～ 7月 5日 申請受付 平成30年 7月 4日～ 7月 5日 申請者数 6 企業体 確認通知 平成30年 7月 9日 開 札 平成30年 7月23日 入札者数 6 企業体（調査基準価格未満なし） 落札者 今村・ユニバーサル特定建設工事共同企業体 落札金額 362,340,000円（税込） 予定価格 385,020,000円（税込） 低入札調査基準価格 346,518,000円（税込） 落札率 94.1%（予定価格事後公表）

工事概要説明資料

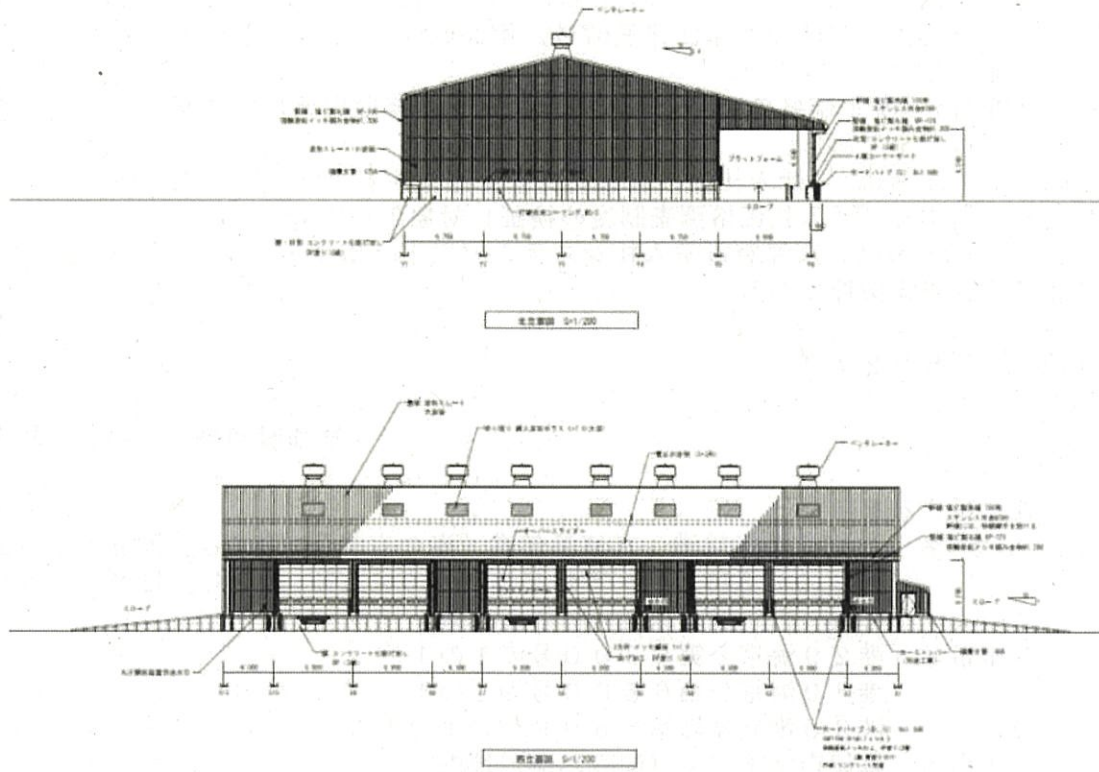
1 工事概要

- | | |
|----------|---|
| (1) 工事名 | 重要港湾舞鶴港 京都舞鶴港「海の京都駅(仮称)」推進工事(公共)
重要港湾舞鶴港 京都舞鶴港「海の京都駅(仮称)」推進工事(公共)
管内一円 港湾施設維持修繕工事 |
| (2) 工事番号 | 港29海京公第6500号の1の1
港30海京公第6500号の1の1
港30港施維修第6599号の1の1 |
| (3) 工事場所 | 舞鶴市字下安久(国際ふ頭)地内 |
| (4) 工事概要 | CFS(コンテナプレートステーション)新築 1棟
構造: 鉄骨造平屋建
延べ面積: 2,096.04㎡ |
| (5) 工期 | 平成30年7月31日~平成31年3月29日 |

2 位置図、平面図、一般図、標準横断面図等



【立面図】



3 着工前、現況、完成後等の写真



一般競争入札の実施について

重要港湾舞鶴港 京都舞鶴港「海の京都駅（仮称）」推進工事（公共）の工事請負契約について、地方自治法（昭和22年法律第67号）第234条の規定により、次のとおり一般競争入札を実施する。

この工事は、「予定価格の事後公表の試行に係る事務取扱要領」に基づく予定価格の事後公表の試行工事である。

なお、この工事は、「低入札価格調査制度」を適用するとともに、追加資料により厳格な調査を実施する「低入札価格調査制度の検証」対象工事である。

また、この工事は、京都府電子入札システム（以下「電子入札システム」という。）による電子入札対象案件である。

平成30年6月27日

京都府知事 西脇 隆俊

1 入札に付する事項

- (1) 工事名 重要港湾舞鶴港 京都舞鶴港「海の京都駅（仮称）」推進工事（公共）
重要港湾舞鶴港 京都舞鶴港「海の京都駅（仮称）」推進工事（公共）
管内一円 港湾施設維持修繕工事
- (2) 工事番号 港29海京公第6500号の1の1
港30海京公第6500号の1の1
港30港施維修第6599号の1の1
- (3) 工事場所 舞鶴市字下安久（国際ふ頭）地内
- (4) 工事概要 CFS（コンテナフレートステーション）新築 1棟
構造：鉄骨造平屋建 延べ面積：2,096.04㎡
- (5) 工事期間 契約日又は契約日の翌日から平成31年3月29日まで

2 契約条項を示す場所及び契約に関する事務を担当する組織の名称、所在地等

〒624-0945 舞鶴市字喜多1105-1 舞鶴21ビル7階
京都府港湾局港湾企画課調整担当
電話番号（0773）75-0192
ファクシミリ番号（0773）75-4375

3 入札に参加する者に必要な資格

特定建設工事共同企業体であって、次に掲げる要件に該当するものであること。

(1) 特定建設工事共同企業体の要件

ア 構成員の数は2社とし、その内訳は（2）の要件を満たす代表者、（3）の要件を満たすその他の構成員であること。

イ 自主結成された特定建設工事共同企業体であること。

ウ 構成員の出資比率は、すべての構成員が、30パーセント以上の出資比率であること。

(2) 特定建設工事共同企業体代表者の要件

許可の種類	建築工事業に係る特定建設業の許可
認定業種	建築一式工事
認定等級	I等級
総合点	—
営業所所在地	京都府南丹、中丹東、中丹西又は丹後土木事務所管内に主たる営業

	所を置く者
配置予定技術者	監理技術者又は主任技術者として、「建築工事」に係る監理技術者資格を有する自社と直接的かつ恒常的な雇用関係のある技術者を工事現場に専任で配置できる者であること。
その他	出資比率が、構成員中最大の者であること。 本工事の参加者は、別途公告の「重要港湾舞鶴港 京都舞鶴港「海の京都駅(仮称) 推進工事(単独)(電気設備工事)」に重複して参加できない。また、本工事の落札者は、後日公告予定の「重要港湾舞鶴港 エネルギー構造高度化・転換理解促進工事(太陽光発電設備工事)」に参加できない。

(3) 特定建設工事共同企業体のその他の構成員の要件

許可の種類	建築工事業に係る特定建設業の許可
認定業種	建築一式工事
認定等級	Ⅱ等級以上
総合点	—
営業所所在地	京都府南丹、中丹東、中丹西又は丹後土木事務所管内に主たる営業所を置く者
配置予定技術者	主任技術者として、「建築工事」に係る監理技術者資格又は主任技術者資格(国家資格者に限る。)を有する自社と直接的かつ恒常的な雇用関係のある技術者を工事現場に専任で配置できる者であること。
その他	本工事の参加者は、別途公告の「重要港湾舞鶴港 京都舞鶴港「海の京都駅(仮称) 推進工事(単独)(電気設備工事)」に重複して参加できない。また、本工事の落札者は、後日公告予定の「重要港湾舞鶴港 エネルギー構造高度化・転換理解促進工事(太陽光発電設備工事)」に参加できない。

(4) 特定建設工事共同企業体の協定方式

協定書は、平成17年6月1日付け京都府土木建築部長通知に基づく「特定建設工事共同企業体協定書(甲型)」による。

(5) その他

一般競争入札公告共通事項(以下「共通事項」という。)のとおりとする。

4 入札参加資格確認申請時の提出書類

(1) 一般競争入札参加資格確認申請書(別記様式1)

(2) 一般競争入札参加資格確認資料

ア 配置予定技術者調書(別記様式2)

3に掲げる資格があることを判断できる配置予定技術者の資格を別記様式2に記載すること。この場合において、配置予定技術者として、入札参加資格確認申請時に配置予定者が特定できない場合には、複数の候補者を記入することができるが、その場合は、すべての候補者について条件を満足していなければならない。

なお、配置予定技術者調書に記載された技術者は、契約工期中、当該工事に専任できるものとする。

また、配置予定技術者に求める恒常的な雇用関係とは、入札参加資格確認申請の日以前に3箇月以上の雇用関係があることをいう。

イ 特定建設工事共同企業体協定書(甲型)の写し

ウ 特定建設工事共同企業体委任状の写し

エ 確認資料

配置予定技術者の資格要件を証明するものの写し、自社と直接的かつ恒常的な雇用関係にある技術者であることを証明するものの写しを提出すること。

(3) 業態調書（別記様式3）

特定建設工事共同企業体の全ての構成員で次のアからオまでのいずれかに該当する者がある場合、その者を別記様式3に記載すること。なお、該当する者がいない場合、別記様式3の提出は不要とするが、該当する者がいない旨を記載して入札参加資格申請したもののみならず。

ア 親会社（会社法（平成17年法律第86号）第2条第4号の規定による親会社をいう。以下同じ。）と子会社（会社法第2条第3号の規定による子会社をいう。以下同じ。）の関係にある者

イ 親会社を同じくする子会社同士の関係にある者

ウ 一方の会社の役員（個人事業主及び組合の役員を含む。以下同じ。）が、他方の会社の役員を現に兼ねている者

エ 一方の会社の役員が、他方の会社の会社更生法（平成14年法律第154号）第67条第1項又は民事再生法（平成11年法律第225号）第64条第2項の規定により選任された管財人を現に兼ねている者

オ その他アからエと同視しうる資本関係又は人的関係があると認められる者

(4) 低入札価格調査対象工事における連絡先報告票（別記様式4）

5 入札手続等

手続等	期間・期日・期限等	手続の方法等
入札参加資格確認申請書等の配布期間	平成30年6月27日(水)午前9時から 平成30年7月5日(木)午後4時まで	共通事項2のとおり
設計図書等の閲覧期間	平成30年6月27日(水)午前9時から 平成30年7月18日(水)午後2時まで	共通事項2のとおり
入札参加資格確認申請書等の受付	平成30年7月4日(水) 午前9時から午後6時まで 平成30年7月5日(木) 午前9時から午後4時まで	共通事項3のとおり
質問の受付	申請書等に関する質問 ：平成30年7月2日(月)正午まで 設計図書等に関する質問 ：平成30年7月10日(火)正午まで	共通事項5-1のとおり
回答の閲覧	申請書等に関する回答：随時 設計図書等に関する回答 ：平成30年7月12日(木)	共通事項5-1のとおり
入札期間	平成30年7月17日(火) 午前9時から午後6時まで 平成30年7月18日(水) 午前9時から午後2時まで	共通事項6のとおり
予定価格の通知・公表	入札者への通知：平成30年7月18日(水) 予定価格の公表：平成30年7月19日(木)	電子入札システムによる
予定価格に関する質問の受付	予定価格の通知をしたときから 平成30年7月20日(金)正午まで	共通事項5-2のとおり
予定価格に関する質問への回答	平成30年7月24日(火)まで	共通事項5-2のとおり
	【予定価格に関する質問がないとき】	【予定価格に関する質問があるとき】

開札日時	平成30年7月23日(月) 午前10時	平成30年7月25日(水) 午前10時	電子入札システムによる
再度入札を行う場合の入札期間	平成30年7月24日(火) 午前9時から午後2時まで	平成30年7月26日(木) 午前9時から午後2時まで	共通事項6のとおり
再度入札の開札日時	平成30年7月24日(火) 午後3時	平成30年7月26日(木) 午後3時	電子入札システムによる

6 入札参加資格の確認

入札参加資格確認申請を受け付けた後、入札参加資格の確認について別途通知する。

なお、この入札参加資格の確認は、一般競争入札参加資格確認申請書等により、建設業者としての資格について確認を行い、資格の有無を審査したものであり、配置予定技術者調書と確認資料による詳細な審査は、落札決定後に行う。

7 落札者の決定方法

京都府会計規則（昭和52年京都府規則第6号）第145条の規定により作成された予定価格の制限の範囲内で最低の価格をもって入札をした者を落札者とする。

ただし、本入札は低入札価格調査制度を適用するため、調査基準価格未満の入札がある場合は、調査の結果、以下の（1）及び（2）を満足する者のうち、最低の価格をもって入札をした者を落札者とする。

（1）入札価格が予定価格の制限の範囲内の価格であること。

（2）契約内容に適合した履行がなされないおそれがあると認められないこと。

なお、低入札調査に伴い開札後落札決定を保留する場合において、保留期間中に府の工事等契約に係る指名停止等の措置要領に基づく指名停止措置（以下「指名停止措置」という。）を受けた者の行った入札は無効とする。

8 支払条件

（1）前払金

請負代金額の4割以内の金額を前払いする。ただし、調査基準価格未満で契約する工事（以下「低入札工事」という。）においては、請負代金額の2割以内の金額を前払いする。

（2）中間前払金

「京都府公共工事中間前金払制度事務取扱要領」に従い、請負代金額の2割以内の金額を中間前払金として支払う。

（3）部分払

請負代金額が100万円以上1,000万円未満の場合は1回、1,000万円以上3,000万円未満の場合は2回、3,000万円以上の場合は3回を限度として部分払いする。

（4）中間前金払と部分払の選択

「京都府公共工事中間前金払制度事務取扱要領」に定めるところによる。

9 その他

（1）経常建設共同企業体及び事業協同組合は、本一般競争入札の特定建設工事共同企業体の構成員として入札参加資格確認申請をすることができないが、それぞれの構成員及び組合員については、単体の建設業者として要件を満たす場合には構成員として申請することができる。

（2）調査基準価格を下回った入札を行った旨の連絡を2に定める組織から受けた者は、低入札調査に協力すること。

また、契約締結後においても検査時その他の時に、低入札調査における提出資料の適正な履行を確認する資料の提出を求めることがあるので協力すること。

【低入札価格調査の厳格化】

本工事は、「低入札価格調査の検証」対象工事であるため、調査基準価格未満の入札をした者であって、特別重点調査の対象となっていない者にあつては、以下のとおり低入札調査に加えて特別重点調査と同様の追加資料の提出を求めるとともに、特別重点調査と同様の調査を実施する。ただし、調査基準価格未満の入札をした者から、資料提出できない旨の申出書の提出があつた場合、ペナルティ（1回目：口頭注意、2回目：文書注意、3回目：指名停止）の対象としない。

[厳格化の内容]

追加提出資料（重点調査対象者と同様の資料を提出すること）	追加調査の内容（重点調査と同様の調査を実施する）
建設交通部低入札価格調査における提出資料作成要領	建設交通部低入札価格調査マニュアル 第7 特別重点調査の内容
様式2-2（資材単価一覧表）	1（2）の重点調査
様式2-3（機械損料・賃料一覧表）	1（3）の重点調査
様式1-1（労務者の確保計画）	1（4）及び9の重点調査
様式1-5（下請け業者等一覧表）	1（4）及び（5）の重点調査

- (3) 落札者は、配置予定技術者調書に記載した配置予定技術者を当該工事に配置すること。また、技術者の配置については、専任配置を徹底するとともに、京都府ホームページに掲載されている「建設工事と技術者の配置について」を遵守すること。建設業法施行令（昭和31年政令第273号）に規定する、専任の主任技術者又は監理技術者を必要とする工事の場合は、技術者を専任配置すること。ただし、低入札工事においては、監理技術者又は主任技術者に加え、3の要件を満足する技術者（以下「補助技術者」という。）を1名配置すること。補助技術者は、配置予定技術者調書に記載されている技術者である必要はない。なお、低入札工事において配置予定技術者は建設業法施行令第27条の第2項に該当する場合であっても他工事と兼任することはできず、補助技術者は現場代理人と兼任することはできない。
- (4) (3)の遵守違反が確認された場合においては、指名停止措置を行うことがある。
- (5) 特定建設工事共同企業体の名称は、「〇〇・△△特定建設工事共同企業体」とすること。
- (6) 落札者は、契約締結までに特定建設工事共同企業体委任状の正本を提出すること。
- (7) 資本関係・人的関係等のある会社等は、本入札に同時に参加することができない。なお、詳細は京都府ホームページに掲載されている「資本関係、人的関係等のある会社の同一入札への参加制限について」のとおりとする。
- (8) 本入札において、(7)に該当する本入札に参加することのできない親子会社等の関係を有する二者以上の者が確認された場合、該当する全ての者の入札を無効とする。ただし、そのうちの一者が入札をするまでにその者を除く全ての者が入札を辞退した場合は、この限りではない。
- (9) その他については、共通事項のとおりとする。

工事入札結果詳細情報

中止もしくは取止めの場合、「落札業者名」「落札金額」の項目はハイフン(-)で表示しています。
開札を執行していない場合、「開札執行日時」には開札予定日を表示しています。

案件情報	
案件番号	0712201869000801
調達機関(部局・事務所)	建設交通部 京都府港湾局
案件名称	重要港湾舞鶴港 京都舞鶴港「海の京都駅(仮称)」推進工事(公共)(港29海京公第6500号の1の1) 重要港湾舞鶴港 京都舞鶴港「海の京都駅(仮称)」推進工事(公共)(港30海京公第6500号の1の1)ほか
工事場所	舞鶴市字下安久(国際ふ頭)地内
入札方式	一般競争入札
種別	建築一式工事
工期	契約日又は契約日の翌日から平成31年3月29日まで
予定価格(税込)	385,020,000 円 (入札書比較価格:356,500,000 円)
調査基準価格(税込)	346,518,000 円 (入札書比較価格:320,850,000 円)
紙・電子区分	電子入札
開札執行日時	平成30年07月23日 午前10時05分
落札業者名	今村・ユニバーサル特定建設工事共同企業体
落札金額(税込)	362,340,000 円 (入札書記載金額:335,500,000 円)
入札執行回数	1回
低入札価格調査について	
備考	

※入札の経過情報です。

経過情報			
No.	業者名称	入札金額1回目	摘要
1	今村・ユニバーサル特定建設工事共同企業体	335,500,000円	落札
2	鶴美・公正 特定建設工事共同企業体	337,000,000円	
3	田中・西工舎特定建設工事共同企業体	343,980,000円	
4	平和建設・城南土木特定建設工事共同企業体	348,000,000円	
5	カモタ・石村特定建設工事共同企業体	351,000,000円	
6	河守・前田 特定建設工事共同企業体	388,080,000円	予定価格超過

舞鶴市・亀岡市
舞鶴市・福知山市
舞鶴市・舞鶴市
南丹市・南丹市
舞鶴市・亀岡市
福知山市・福知山市

362,340,000円
363,960,000円
371,498,400円
375,840,000円
379,080,000円
419,126,400円

[入札結果一覧に戻る](#)

[トップページへ戻る](#)

