

京都府総合計画等の 進捗状況について

令和3年8月18日（水）

京都府総合計画・地域創生戦略推進会議



京 都 府

**京都府総合計画・
京都府地域創生戦略
の概要**

京都府総合計画・京都府地域創生戦略の概要

▶ 京都府総合計画（京都夢実現プラン）

- ◆ 令和元（2019）年10月策定（計画期間：令和元年10月～令和6年3月末）
- ◆ 20年後の2040年に実現したい姿として「一人ひとりの夢や希望が全ての地域で実現できる京都府をめざして」を掲げた
- ◆ 「将来構想」「基本計画」「地域振興計画」により構成
- ◆ 「基本計画」には、府民協働で取り組む5つの「きょうとチャレンジ」や5つの地域に着目した「エリア構想」などを示したほか、94の数値目標を設定

▶ 京都府地域創生戦略（第2期）

- ◆ 令和2年3月策定（計画期間：令和2年4月～令和7年3月末）
- ◆ 第1期戦略における4つの基本目標（人づくり、仕事づくり、人の流れの創出、魅力ある地域づくり）に「子育てにやさしい社会づくり」を盛り込むなど、子育て支援施策を更に重点化
- ◆ 93の数値目標の大半は、総合計画の数値目標を引用
- ◆ PDCAサイクルを確立し、取組の効果を毎年客観的に検証

京都府総合計画の 令和2年度実施状況

令和2年度の実施状況（数値目標）

参考資料1 参照

- ▶ 令和2(2020)年の目標数値(参考年間目標)を達成した項目(100%以上)は2割、70%以上となる項目については6割を超える状況

令和2年度対象項目数	72	(割合)
参考年間目標に対する達成率が70%以上	47	(65.3%)
“ 80%以上	41	(56.9%)
“ 90%以上	34	(47.2%)
“ 100%以上	17	(23.6%)

令和2年度の実施状況（数値目標）

分野	指標数	項目数 ※	R2 対象 項目数	参考年間目標の達成率			
				70% 以上	80% 以上	90% 以上	100% 以上
①希望あふれる子育て	6	6	6	5	5	5	3
②夢を実現する教育	4	5	2	2	1	1	1
③安心できる健康・医療と人生100年時代	8	13	4	3	3	3	2
④安心できる介護・福祉の実現	4	4	4	4	4	4	1
⑤人権が尊重される社会	3	3	3	2	2	1	0
⑥男性も女性も誰もが活躍できる社会	4	4	4	3	2	2	0
⑦障害者が暮らしやすい社会	5	5	3	2	1	1	1
⑧留学生・外国人が生き生きと暮らせる社会	3	3	2	2	2	2	0
⑨コミュニティが大切にされる社会	4	4	4	2	2	1	0
⑩誰もが親しみ夢が広がるスポーツ	3	3	2	1	0	0	0
⑪文化力による未来づくり	4	4	4	2	2	2	0
⑫産業の創出・成長・発展と継承	6	6	5	4	4	3	3
⑬魅力ある観光	4	4	4	0	0	0	0
⑭雇用の安定・確保と人材育成	6	6	4	4	3	2	2
⑮農林水産業の成長産業化	6	6	3	3	2	2	1
⑯しなやかで災害に強い地域	4	4	4	4	4	3	2
⑰犯罪や事故のない暮らし	4	4	3	3	3	2	1
⑱脱炭素社会へのチャレンジ	4	4	0	0	0	0	0
⑲成長・交流・情報・暮らしの基盤づくり	3	3	2	1	1	0	0
⑳もうひとつの京都の推進と地域連携	9	9	9	0	0	0	0
合計	94	100	72	47	41	34	17

※基本計画に掲げた数値目標94指標のうち、校種別、男女別、部位別に数値目標を掲げている指標について、それぞれを別項目としてカウント

令和2年度の実施状況（「子育て環境日本一」きょうとチャレンジ）

参考資料2 参照

【到達目標】

指標名称	単位	基準値 (2019年度)	目標数値 (2023年度)	参考年間 目標	実績数値 (達成率：%)
住んでいる地域が、子どもが育つのに良い環境だと思う人の割合	%	82.6	90.0	90.0	81.1 (90.1)
子育てに喜びや楽しみを感じている親の割合	%	96.0	96.0以上	96.0以上	96.3 (100.3)
子育て環境日本一に向けた職場づくり行動宣言を行った企業数（累計）	社	—	1,500	600	677 (112.8)
子育ての悩みを気軽に相談できる人がいる親の割合	%	89.5	90.0以上	90.0以上	90.4 (100.4)

令和2年度主要事業（子育て環境日本一）

全国初

- ▶ 商店街等と連携し、お子様連れでの外出を応援する「きょうと子育て応援施設」を展開。また、旅券事務所、運転免許センター等において、妊婦やお子様連れの申請者に対する優先受付を実施（約0.1億円）
- ▶ 子育てにやさしいまちづくりに取り組む市町村のモデル事業を支援
＜子育てにやさしいまちづくりモデル事業交付金 4地域＞（約0.9億円）

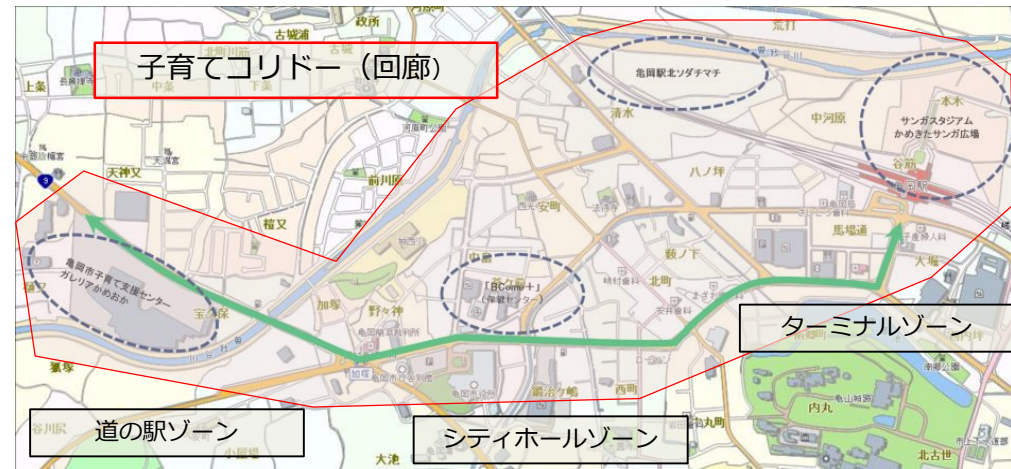


きょうと子育て応援レーン

【モデル事業例：子育てコリドー（回廊）の形成（亀岡市）】



屋内施設「かめまるランド」



- ▶ 子連れワーキングスペースの設置や時間単位の年休導入など、子育てにやさしい職場づくりを進める企業を支援（約1.0億円）

＜子育て企業サポートチームによる企業訪問件数 16,077件＞

＜職場づくり行動宣言企業数 R元年度 336社→R2年度 677社＞

令和2年度の実施状況（「府民躍動」きょうとチャレンジ）

参考資料2 参照

【到達目標】

指標名称	単位	基準値 (2018年度)	目標数値 (2023年度)	参考年間 目標	実績数値 (達成率：%)
趣味や地域貢献活動など、やりがいや生きがいを感じるものがある高齢者の割合	%	72.6 (2019年度)	80.0	80.0	73.3 (91.6)
高齢者の有業率	%	25.9 (2017年)	31.0 (2022年)	—	次回調査 2022年
仕事をはじめ社会的な生活を営む上で、自分の持っている才能や知識、技量などが十分に発揮できていると思う人の割合	%	52.2 (2019年度)	70.0	70.0	50.7 (72.4)
ワーク・ライフ・バランス認証企業数（累計）	社	407	650	500	491 (98.2)

令和2年度主要事業（府民躍動）

- ▶ VR・eスポーツ施設等の整備、アスリートによるスポーツ体験・交流会の実施など、京都スタジアムがスポーツの裾野拡大と地域のにぎわいづくりの核となる取組を実施

（約1.5億円）



オープニング式典（R3年3月）



VRゾーン



KYOTO BB バスケット教室

- ▶ 京都未来塾を開講し、新型コロナウイルス感染症の影響を受け、解雇された方や内定を取り消された若者に対し、3ヶ月間の雇用型訓練を実施（約2.0億円）
＜訓練修了者数 181人（うち、就職者数 145人（約80%））＞
- ▶ 相談から就職・定着まで一貫した障害者への就職支援や職場環境の整備を促進（約1.9億円）
＜障害者雇用率 H30年度 2.13→R2年度 2.24（京都府庁 2.60）＞
- ▶ 「京都産学公連携海外人材活躍ネットワーク」を創設するなど、多様な外国人材の受入体制を構築し、多文化共生の推進から人材確保まで、オール京都でサポート（約0.1億円）
＜外国人材の採用に積極的な求人の開拓 121件＞

令和2年度の実施状況（「文化創造」きょうとチャレンジ）

参考資料2 参照

【到達目標】

指標名称	単位	基準値 (2018年度)	目標数値 (2023年度)	参考年間 目標	実績数値 (達成率：%)
府内のアートフェア等に参加する若手アーティスト（40歳以下）の数	人	108	160	130	120 (92.3)
府内のアートフェア等における販売額	万円	2,515	33,000	16,500	3,954 (24.0)
文化・芸術に関わりを持つ（鑑賞・体験含む）人の割合	%	57.8	70.0	70.0	46.5 (66.4)
歴史的な文化遺産や文化財などが社会全体で守られ、活用されていると思う人の割合	%	84.9 (2019年度)	90.0	90.0	83.5 (92.8)

令和2年度主要事業（文化創造）

- ▶ 新たなマーケットの創出のため見本市や若手作家の展覧会等を実施（約1.5億円）
＜入場者数 延べ20,764人（京都文化博物館 他）＞
- ▶ 文化庁が推進する「日本博」事業として、丹後地域でアートプロジェクトを実施（約0.5億円）
＜入場者数 延べ25,459人（天橋立公園 他）＞
- ▶ 文化庁移転に向け、新行政棟の建設工事等を実施
（約10.0億円）
- ▶ 「文化財を守り伝える京都府基金」等を活用しながら、文化財の保存、修理、防災対策等を総合的に推進（約0.9億円）
＜補助金交付件数 延べ146件＞



天橋立公園で実施されたデジタルアート

【新文化庁イメージ図：新町通から西側を望む】



令和2年度の実施状況（「新産業創造・成長」きょうとチャレンジ）

参考資料2 参照

【到達目標】

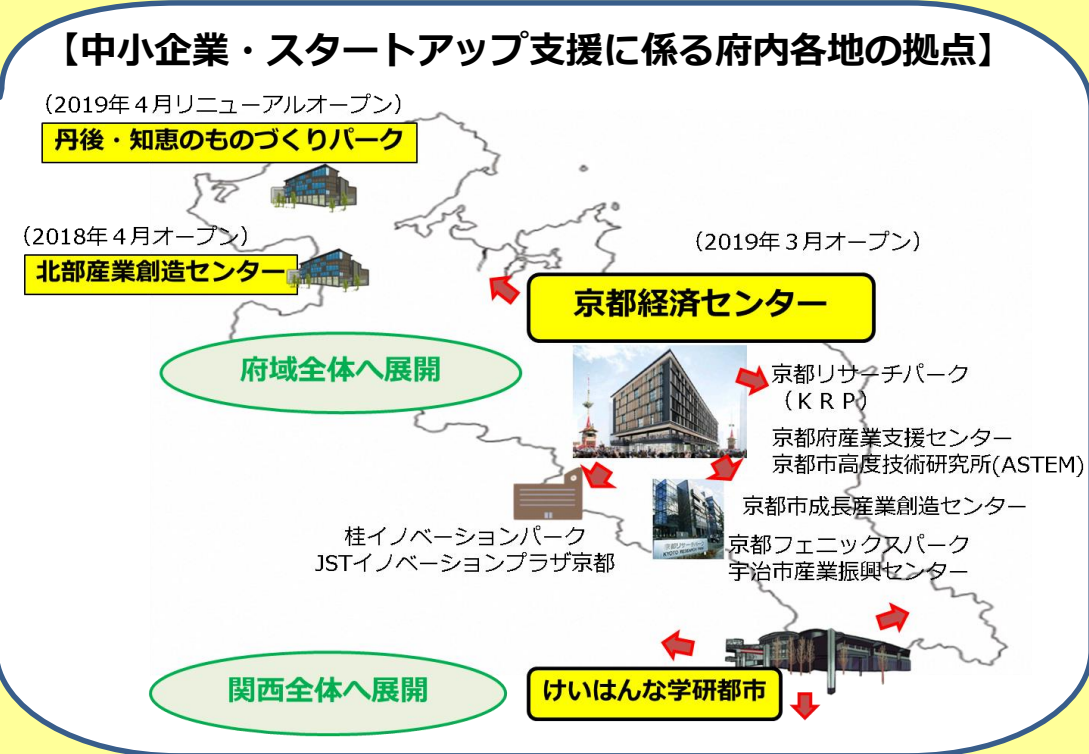
指標名称	単位	基準値 (2018年度)	目標数値 (2023年度)	参考年間 目標	実績数値 (達成率：%)
従業者1人当たりの付加価値額 (製造業)	千円	15,168 (2018年)	21,000 (2023年)	17,400	15,250 (87.6)
開業率	%	4.3 (2016年)	5.1 (2021年)	—	次回調査 2021年
海外ビジネスセンターを通じ新たに海外展開に取り組んだ企業数 (累計)	社	10	100 (2019～ 2023年度)	40	52 (130.0)
農林水産業の産出額	億円	786 ※2013年～ 2017年の5年間 における最大最小 を除いた3年平均	820 (2023年)	800	2022年3月頃 数値公表予定

令和2年度主要事業（新産業創造・成長）

- ▶ 「グローバル拠点都市」の選定を踏まえ、スタートアップ・エコシステムの構築を推進（約1.1億円）
 <スタートアップ企業設立数 41件>

- ▶ 「新型コロナウイルス感染症対策危機克服会議」を設置し、WITHコロナ社会からPOSTコロナ社会を見据えた産業戦略を検討
 <全体会議4回・分野別会議延べ21回開催、R2年12月 中間取りまとめ>
 ※分野別会議は、「商店街・小売業」「ものづくり産業」「伝統産業」「観光関連産業」「食関連産業」の5分野で開催
 ※中間取りまとめを踏まえ、R3年6月に「WITHコロナ・POSTコロナ社会における産業戦略」を取りまとめ

- ▶ 新型コロナウイルス感染症の影響による業績悪化や休業を余儀なくされている中小企業等の事業継続や事業の再出発を支援（約2392.4億円）
 <新型コロナウイルス感染症対応資金支援件数 42,166件、
 中小企業等緊急応援補助金交付件数 25,054件>
- ▶ テレワーク推進センターを設置し、WITHコロナ社会に適応した企業の就労環境整備を支援（約0.4億円）
 <テレワークを導入・拡充した企業数 610社>



【到達目標】

指標名称	単位	基準値 (2018年度)	目標数値 (2023年度)	参考年間 目標	実績数値 (達成率：%)
災害時声掛け隊の人数（累計）	人	－	500	200	494 (247.0)
刑法犯認知件数	件	16,821 (2018年)	15,000 (2023年)	－	－
年間の交通事故死者数	人	52 (2018年)	50以下 (2020年)	50以下	49 (102.0)

令和2年度主要事業（災害・犯罪等からの安心・安全）

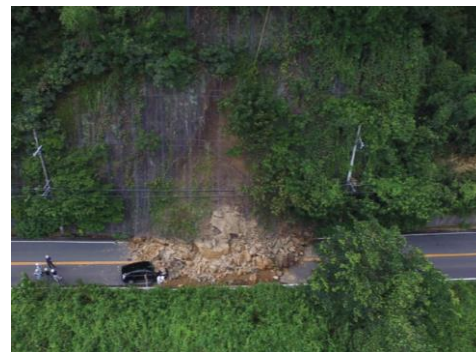
▶ 豪雨等による被災箇所の復旧工事や災害からの安心・安全等に向けた基盤整備を実施（約552.8億円）

▶ 府管理道路におけるガードレール・ポールの設置や路肩拡幅による歩行空間の整備等の安全確保対策を実施（約0.7億円）
 <対策実施箇所数 41カ所>

▶ 避難行動の円滑化のため、避難訓練プログラムの開発や災害時声掛け人材の養成等を実施（約0.1億円）
 <災害時声掛け人材養成数（累計）
 R元年度 374人→R2年度 494人>

▶ 新型コロナウイルス感染症に対し必要な対策を講じ、府民生活の安心を確保（約540.1億円）
 <病床確保等への助成件数 58病院>
 <「こことろ」登録者数 30,054件>
 <妊婦のPCR検査費用助成件数 2,033件>

【近年の災害による被災箇所】

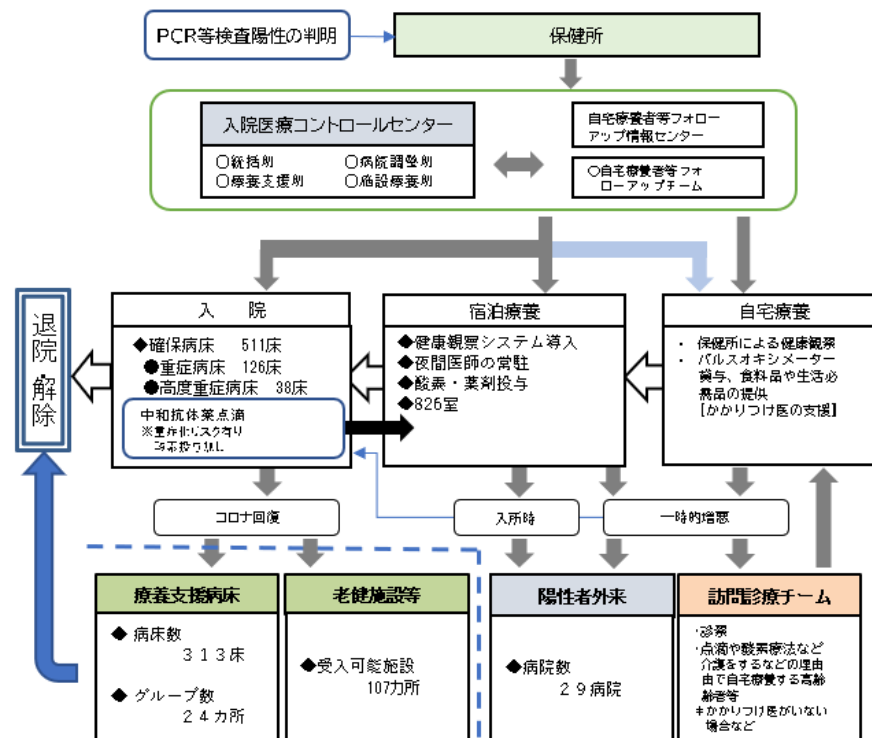


綾部市上杉町



雲ヶ畑（京都市北区）

【京都府における医療・療養体制】



(令和3年7月30日現在)