

丹後織物産地関連工程等事業者の 実態に関するアンケート調査結果

令和2年8月

京都府織物・機械金属振興センター

目 次

1	調査目的	1
2	アンケート調査方法及び調査内容	
	(1) 調査対象と調査方法	1
	(2) 調査内容	1
3	調査結果	2～10
4	参考資料等	
	実態調査票	11～15
	回答集計票	16～36

1 調査目的

丹後ちりめん創業300年を迎えたこの機に、丹後織物産地では、産地の将来像を定め、産地振興に取り組むための「丹後織物産地振興プラン」の策定に取り組んでいるところである。本調査は、織物業を支える関連工程の現状を把握し、プラン策定の基礎資料とするために実施するものである。

2 アンケート調査方法及び調査内容

(1) 調査対象と調査方法

①調査時期

令和2年5月

②調査対象

丹後織物産地の織物関連事業者 132件

③調査方法

郵送によるアンケート調査（不明点については直接聞き取り）

④回答数

78件（回収率 59%）

(2) 調査内容

① 事業主の情報

事業主の年齢、業務内容等の把握

② 従業員の情報

事業主を含めた従事者の状況等の把握

③ 経営状況

工賃、売上高等の把握

④ 受注先、資材調達の状況

産地内外の取引先、資材調達の現状等の把握

⑤ 今後の事業予定

事業承継の予定、後継者等の把握

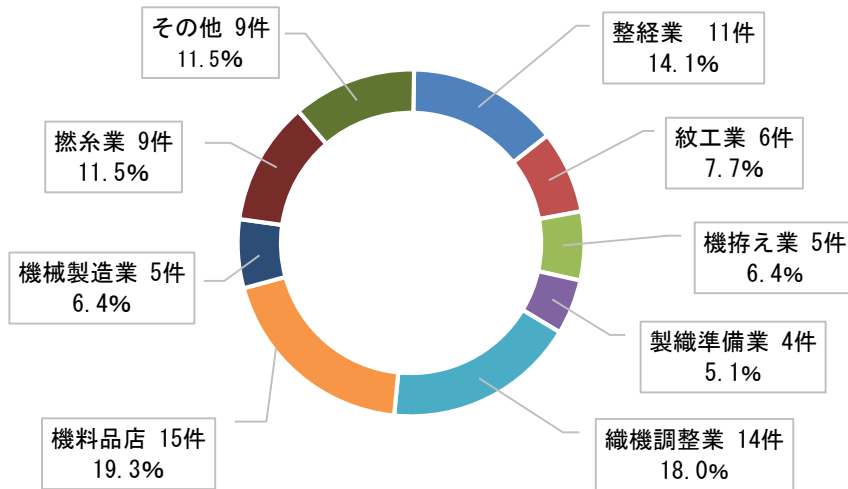
⑥ 行政等への要望

3 調査結果

(1) 事業主の情報

①業種

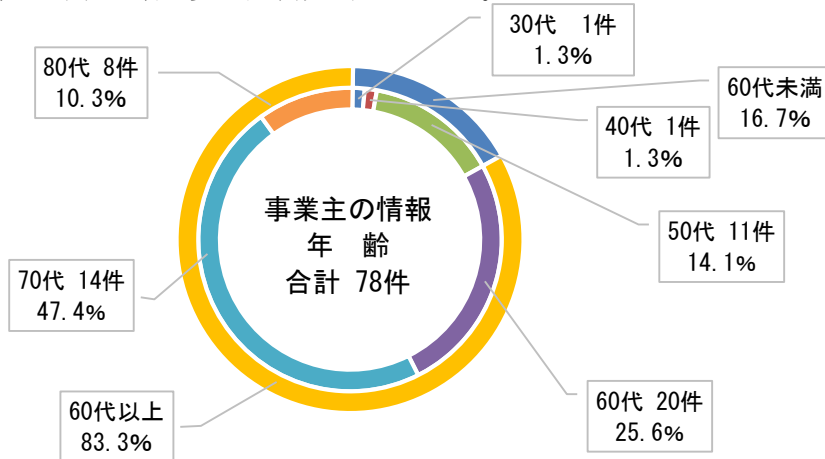
15 件の機料品店が最多で、以下織機調整業、整経業の順となっている。



②事業主の年齢

60 歳代以上が全体の約 8 割を占めている。

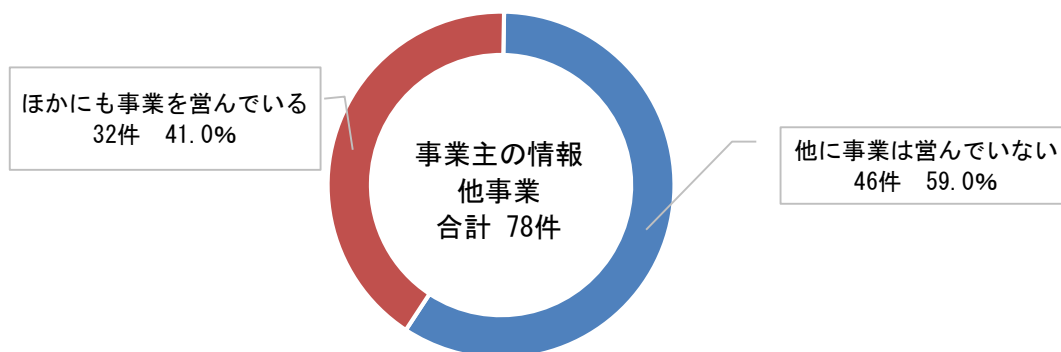
年代別では、70 歳代が最も多く約半数を占めている。



③主な事業のほかに営んでいる事業

78 件のうち、32 件が主な事業以外の事業を営んでいる。

製織準備業は 4 件のうち 3 件が織機調整も行っている。



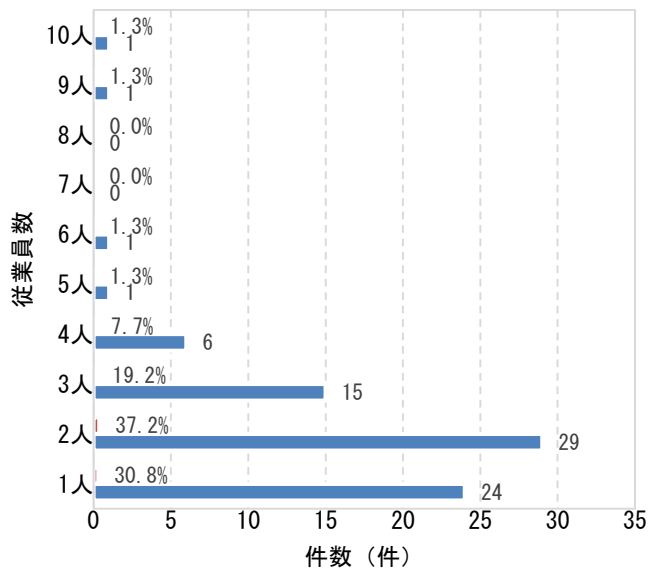
(2) 従業員の情報（事業主、家族従事者を含む）

①従業員数

2人が最多で、以下1人、3人の順である。

3人以下の小規模な事業所が全体の約9割を占めている。

9人、10人の事業者はいずれも擦糸業である。



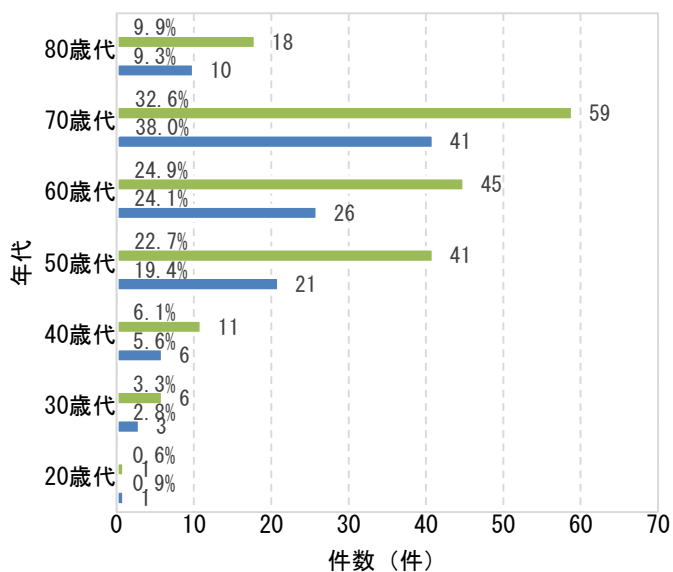
全従業員数 289名 事業所数 78件

②従業員の年齢別・性別

70歳代が最も多く、以下60歳代、50歳代の順となっている。

60歳代以上が122人と、全体の約7割を占めている。

製織準備業は6人中、1人が60歳代で、5人が70歳代となっている。

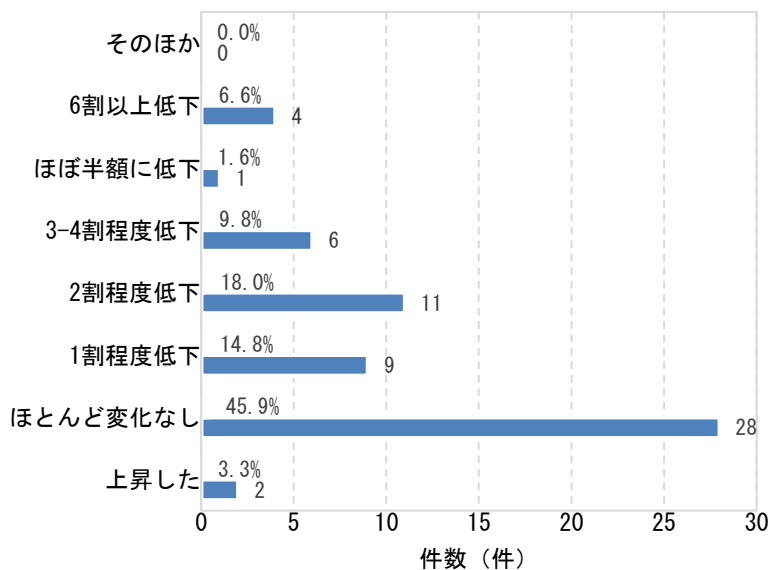


男性 108名 女性 181名 合計 289名 事業所数 78件

(3) 経営状況（工賃、売上高等）

①令和元年（平成31年）の工賃の変動

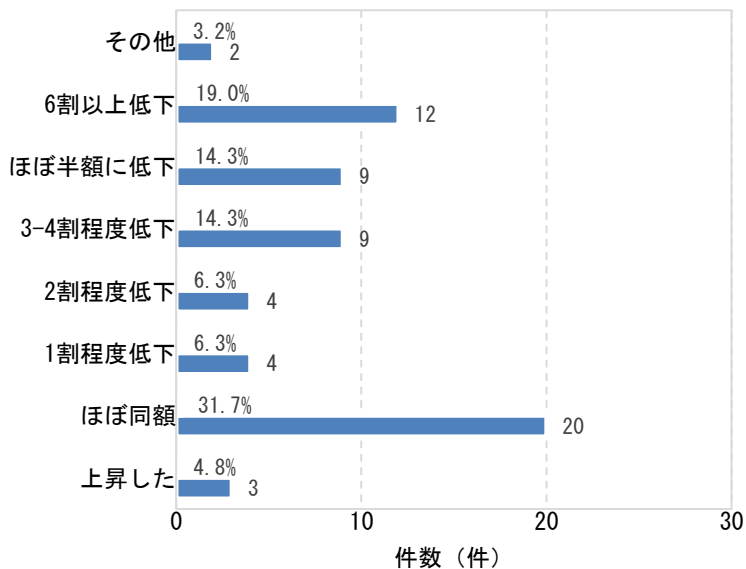
「低下した」が約半数を占め、「上昇した」との回答はわずかに2件のみであった。



回答数 61 無回答数 17

②令和元年（平成31年）の工賃と過去最も高い時期との比較

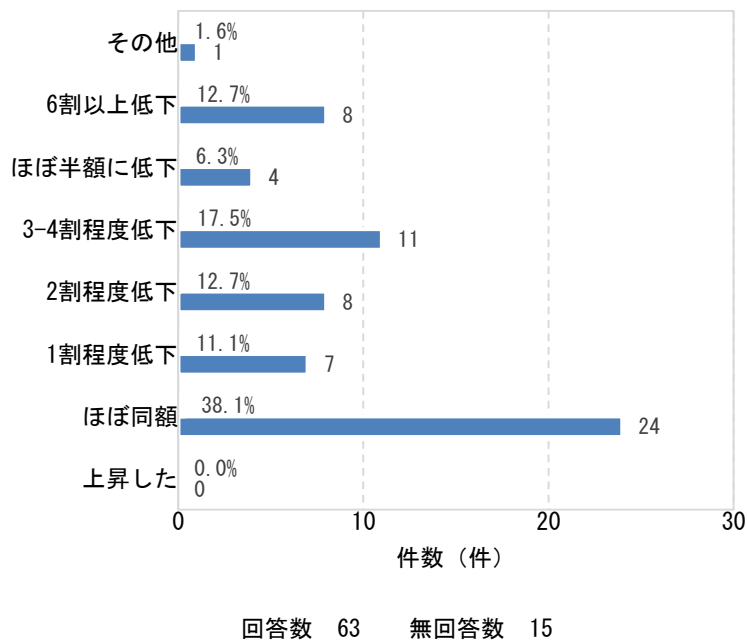
約6割が「低下した」、約3割が「ほぼ同額」と回答。「上昇した」との回答は3件のみであった。



回答数 63 無回答数 15

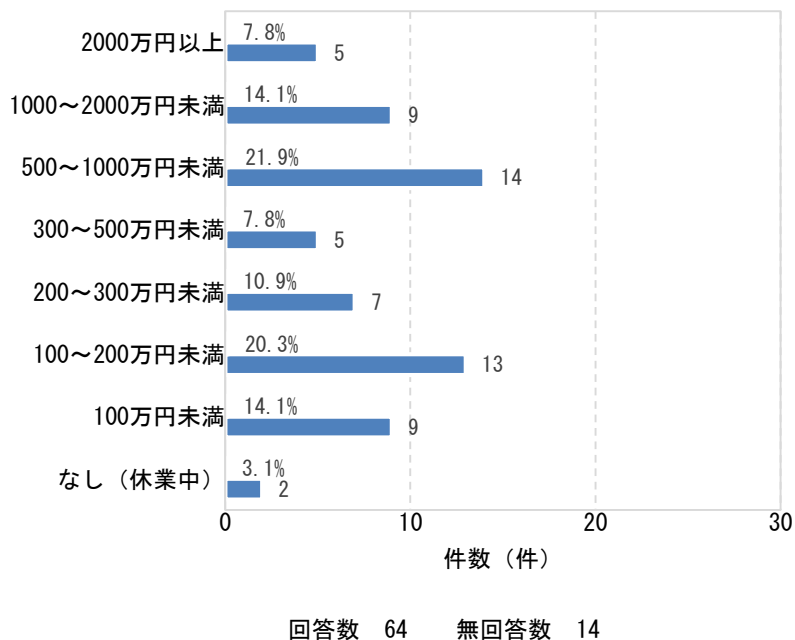
③令和2年3～4月の工賃と昨年同期との比較

「低下した」が約6割、「ほぼ同額」が約4割であった。「上昇した」との回答はなかった。



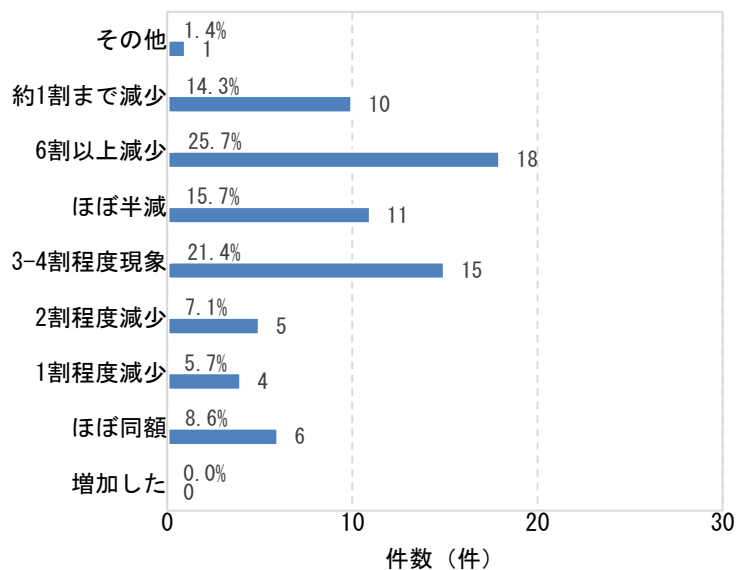
④令和元年（平成31年度）の年間売上高（織物関連事業の事業収入のみ）

200万円未満が全体の約4割を占めている。



⑤令和元年（平成 31 年）の年間売上高と過去最も売上のあった時期との比較

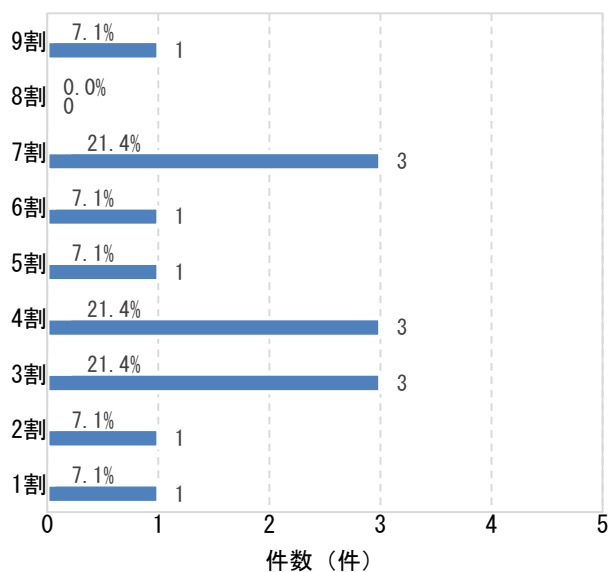
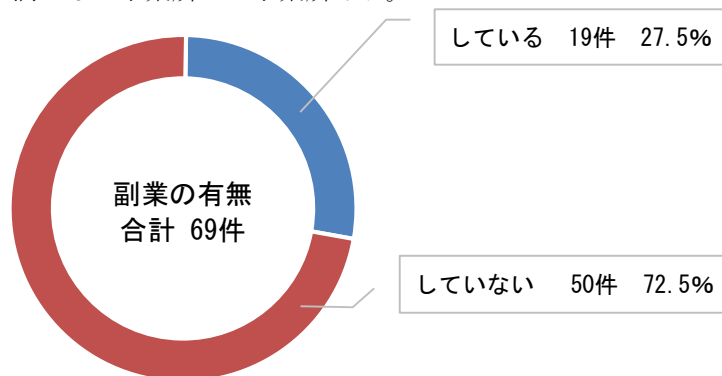
3 割以上減少している事業所が全体の約 8 割を占め、増加した事業所はなし。



回答数 70 無回答数 8

⑥織物関連業以外の副業の有無

織物関連業以外の副業を営んでいると回答した事業者は全体の約 3 割で、そのうち、織物関連業の収入が全事業収入の 5 割に満たない事業所が 5 事業所あり。

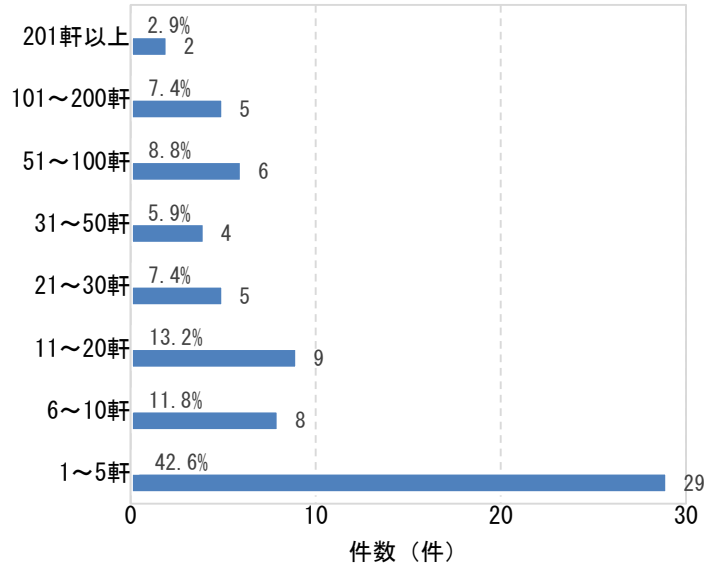


(全事業収入に占める織物関連業の売上収入の割合) 回答数 14 無回答数 5

(4) 受注先、資材調達状況

①令和元年（平成31年）の受注先件数

5軒以下が全体の約4割で最多である一方で、織機調整業、機械製造業、その他事業の一部事業者では100軒を超えている。

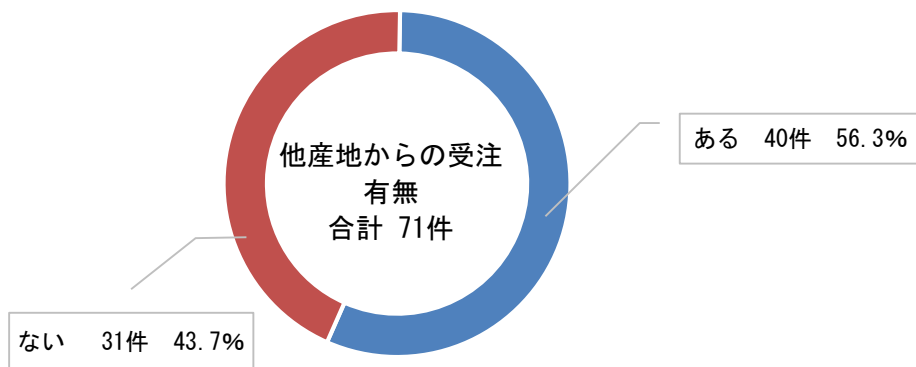


回答数 68 無回答数 10

②他産地からの受注について

約半数の40事業所が他産地の事業者と取引をしている。

産地別には京都（西陣）が最多の25件で、以下、福岡（博多）、福井、兵庫（播州）、滋賀（長浜）の順。（詳細は別表1(p36)）

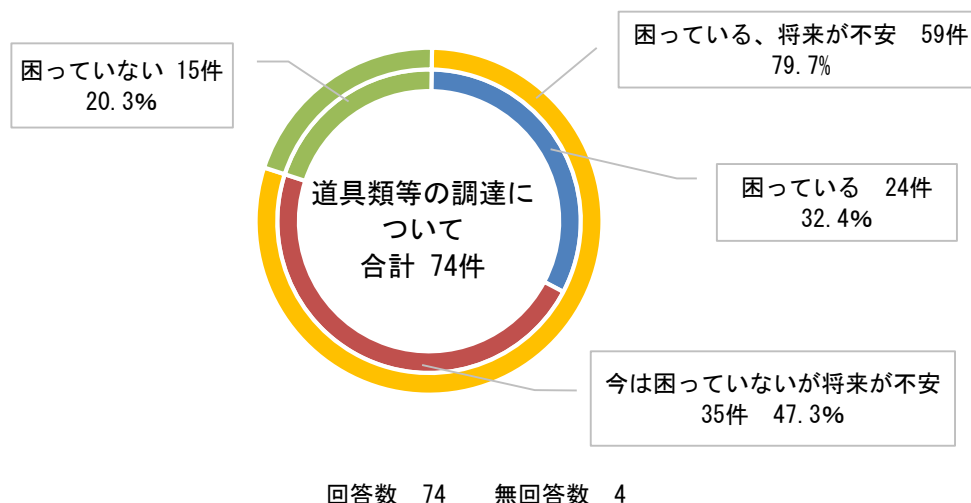


回答数 71 無回答数 7

③機器類、部品、材料、道具類の調達について

約8割の事業所が「困っている」、「今は困っていないが、将来が不安」と回答。

松葉綜紘や矢金、通糸などの材料消耗品類のほか、シャトルやピッカーなどの道具類の調達が困難との回答が複数あった。(詳細は別表2(p36))



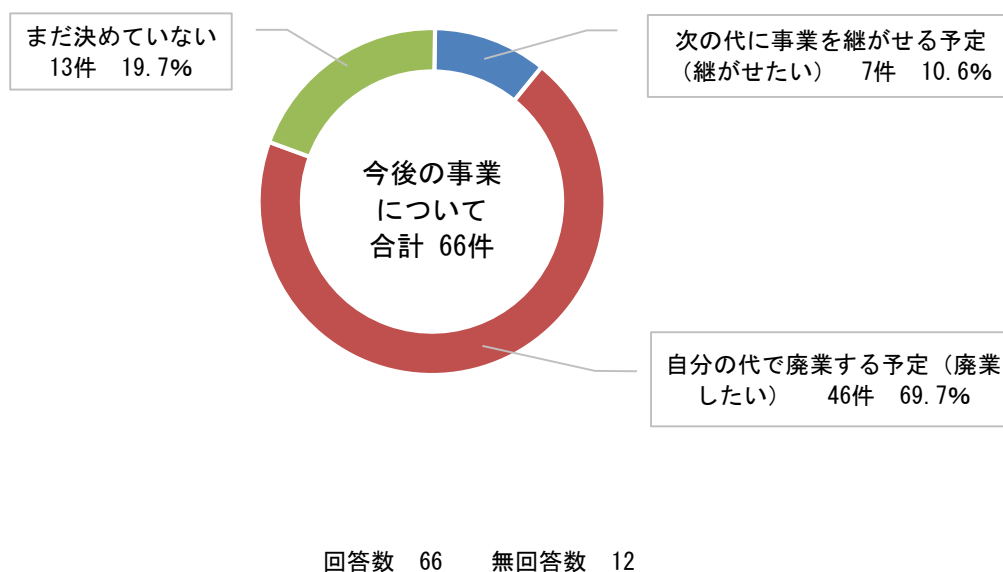
(5) 今後の事業について

約7割の事業者が「自分の代で廃業する予定(廃業したい)」と回答。

「次の代に事業を継がせる予定(継がせたい)」と回答した事業所は約1割にとどまっている。

製織準備業は、全事業所(4件)が「自分の代で廃業する予定(廃業したい)」と回答。

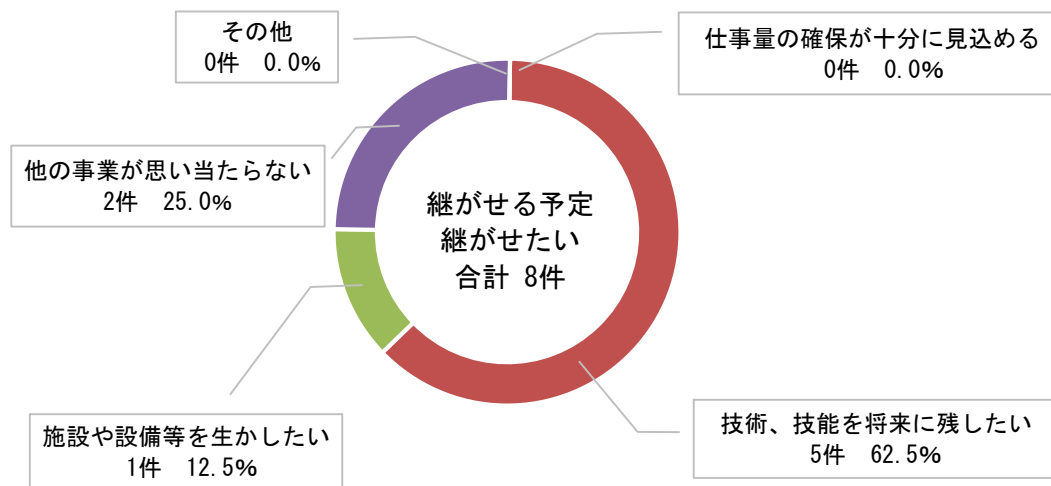
紋工業、機拵え業は「次の代に事業を継がせる予定(継がせたい)」との回答がなかった。



①-1 次の代に事業を継がせる予定（継がせたい）と回答した理由（複数回答）

「技術、技能を将来に残したい」と回答した事業者が最多の5軒であった。

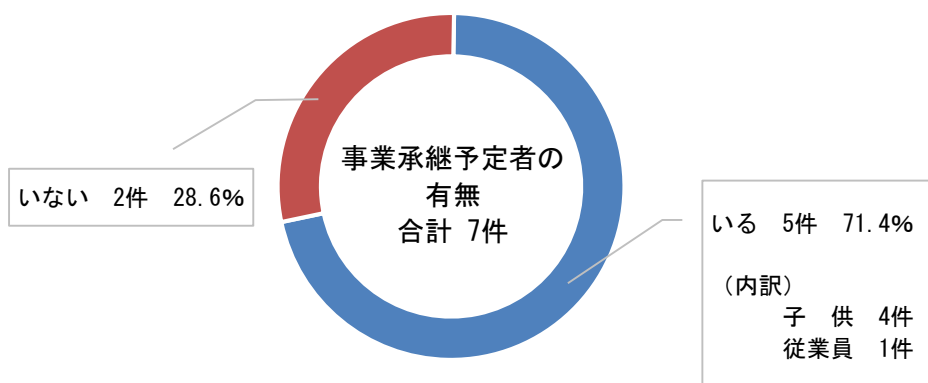
「将来の仕事量の確保が十分に見込める」と回答した事業者はなかった。



回答数 8 無回答数 0

①-2 事業承継予定者の有無

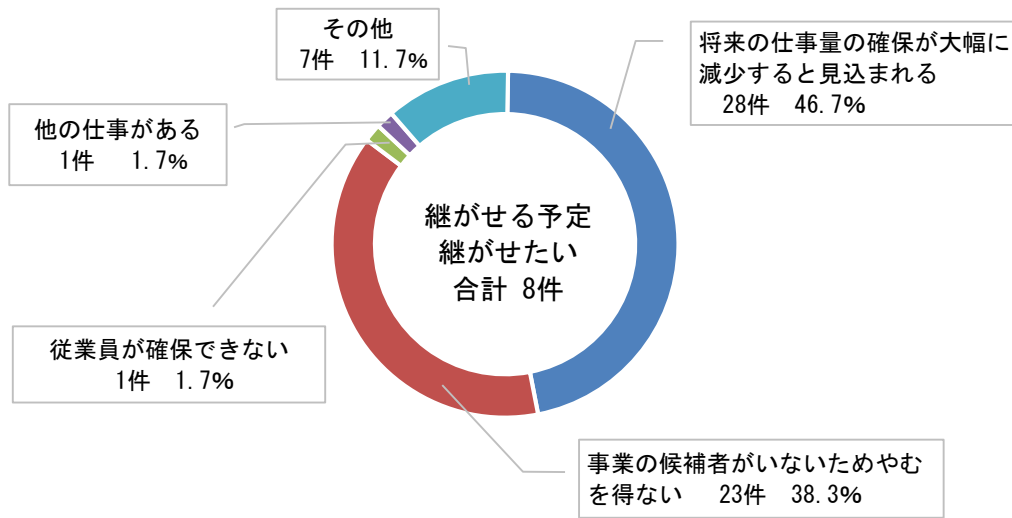
事業承継予定者のいる事業所は5件のみで、予定者は子供4人、従業員1人であった。



回答数 7 無回答数 0

② 自分の代で廃業する予定（廃業したい）の場合の理由

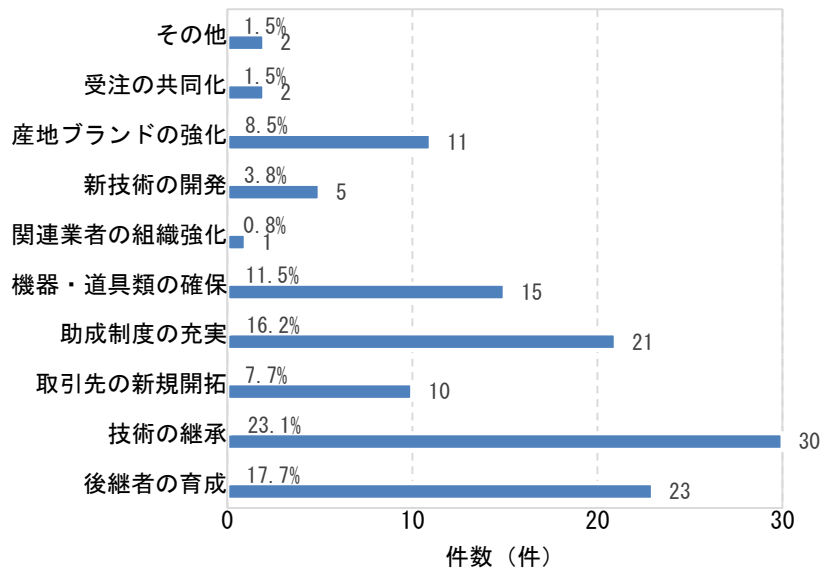
「将来、仕事量が大幅に減少すると見込まれる」と回答した事業者が全体の約半数を占めた。



回答数 60 無回答数 2

(6) 行政等への要望について（複数回答）

「技術の継承」が最多の30件で、以下、「後継者の育成」（23件）、「助成制度の充実」（21件）の順。



全件数 130件

令和2年度 丹後産地織物関連事業者実態調査票

この調査は、織物関連業の衰退が丹後産地に大きな影響を及ぼすおそれがあり、今後のあり方を検討するために実施するものです。

あなたが行われている丹後産地の織物関連事業について、現在の状況をお答え願います。それぞれの設問について当てはまるものの番号に○印をつけてください。また、()内に当てはまる数字や内容をご記入してください。

お忙しいところ恐縮ですが、ご協力よろしくお願ひします。

なお本調査内容については、目的以外に利用することはありません。

【1】あなたの会社（お店）の事業主の年齢をおたずねします。

当てはまるものに○印をつけてください。

- | | | | |
|----------|---------|---------|----------|
| 1. 20才未満 | 2. 20歳代 | 3. 30歳代 | 4. 40歳代 |
| 5. 50歳代 | 6. 60歳代 | 7. 70歳代 | 8. 80歳以上 |

【2】あなたが行われている丹後産地の織物関連の事業をおたずねします。

該当するもので、主な事業を一つだけ○印をつけてください。

- | | | | |
|---------|---------|---------|----------|
| 1. 整経 | 2. 紋工業 | 3. 機拵え業 | 4. 製織準備業 |
| 5. 織機調整 | 6. 機料品店 | 7. 機械製造 | 8. 撚糸業 |
| 9. その他 | | | |

※その他とお答えの方は具体的にご記入願ひます。

【2-1】主な事業のほかに行われている事業全てに○印をつけてください。

- | | | | |
|---------|---------|---------|----------|
| 1. 整経 | 2. 紋工業 | 3. 機拵え業 | 4. 製織準備業 |
| 5. 織機調整 | 6. 機料品店 | 7. 機械製造 | 8. 撚糸業 |
| 9. 製織 | 10. その他 | | |

※その他とお答えの方は具体的にご記入願ひます。

<あなたの従業者（事業主・家族を含む）についておたずねします。>

※織物関連以外の事業もされている場合は、以外の事業の従事者を除いてください。

【3】従業員（事業主・家族を含む）は全員で何人ですか。

人

【3-1】その年齢別・性別の人数をご記入ください。

	20歳未満	20歳代	30歳代	40歳代	50歳代	60歳代	70歳代	80歳以上
男性	人	人	人	人	人	人	人	人
女性	人	人	人	人	人	人	人	人

＜あなたの事業の工賃（加工賃）及び売上高（事業収入）についておたずねします。＞

【4】令和元年（平成31年）の工賃（加工賃）は、この1年間でどのように変わりましたか。当てはまるものに○印をつけてください。

- | | | |
|-------------|-------------|------------|
| 1. 上昇した | 2. ほとんど変化なし | 3. 1割程度低下 |
| 4. 2割程度低下 | 5. 3～4割程度低下 | 6. ほぼ半額に低下 |
| 7. 6割以上低下した | 8. その他（ | ） |

【4-1】令和元年（平成31年）の工賃（加工賃）は、過去最も高い時期と比較するとどうでしょうか。当てはまるものに○印をつけてください。

- | | | |
|-------------|-------------|------------|
| 1. 上昇した | 2. ほぼ同額 | 3. 1割程度低下 |
| 4. 2割程度低下 | 5. 3～4割程度低下 | 6. ほぼ半額に低下 |
| 7. 6割以上低下した | 8. その他（ | ） |

過去最も高い時期は（ ）年頃。

【4-2】令和2年3～4月の工賃は昨年と同じ時期と比較するとどうでしょうか。当てはまるものに○印を付けてください。

- | | | |
|-------------|-------------|------------|
| 1. 上昇した | 2. ほぼ同額 | 3. 1割程度低下 |
| 4. 2割程度低下 | 5. 3～4割程度低下 | 6. ほぼ半額に低下 |
| 7. 6割以上低下した | 8. その他（ | ） |

【5】令和元年（平成31年）の年間の売上高（事業収入）は、いくらでしょうか。
（※織物に関連する事業による売上のみ）当てはまるものに○印をつけてください。

- | | |
|------------------|------------------|
| 1. なし（休業中） | 2. 100万円未満 |
| 3. 100～200万円未満 | 4. 200～300万円未満 |
| 5. 300～500万円未満 | 6. 500～1,000万円未満 |
| 7. 1,000～2,000万円 | 8. 2,000万円以上 |

【5-1】あなたは、織物関連業のほかに副業をされていますか。
当てはまるものに○印をつけてください。

- | | |
|---------|----------|
| 1. している | 2. していない |
|---------|----------|

副業をされている場合、織物関連業の売上が全事業収入に占める割合はいくら
でしょうか。

約 割

【5-2】令和元年（平成31年）の年間の売上高（事業収入）は、過去最も売上げのあった時期と比較するとどうでしょうか。
当てはまるものに○印をつけてください。

- | | | |
|-----------|-------------|--------------------------------|
| 1. 増加した | 2. ほぼ同額 | 3. 1割程度減少 |
| 4. 2割程度減少 | 5. 3～4割程度減少 | 6. ほぼ半減 |
| 7. 6割以上減少 | 8. 約1割まで減少 | 9. その他（ ） |

過去最も売上げのあった時期は（ ）年頃。

<あなたの事業の受注先、資材調達についておたずねします。>

【6】令和元年（平成31年）のあなたの受注先は、合計で何軒ありますか。

	軒
--	---

【6-1】丹後産地以外からの受注がありますか。
当てはまるものに○印をつけてください。

1. ある 2. ない

【6-2】あるとお答えされた方におたずねします。
受注先は、どこの産地の事業所ですか。

--

【7】あなたの事業で使用されている機器類、部品、材料、道具などの調達について、おたずねします。当てはまるものに○印をつけてください。

1. 困っている 2. 今は困っていないが将来が不安 3. 困っていない

【7-1】困っている（将来不安）のものを順に5つ以内で記入ください。

①	②	③
④	⑤	

＜あなたの事業の将来についておたずねします。＞

【8】あなたが現在行っている事業を今後どのようにされる予定ですか。当てはまるものに○印をつけてください。

1. 次の代に事業を継がせる予定（継がせたい）
→【8－1、2の質問にお答えください。】
2. 自分の代で廃業する予定（廃業したい）
→【8－4の質問にお答えください。】
3. まだ、決めていない

（「次の代に事業を継がせる予定（継がせたい）」とお答えの方におたずねします。）

【8－1】その理由は何ですか。該当するもの全てに○印をつけてください。

1. 仕事量の確保が十分に見込める。
2. 技術、技能を将来に残したい。
3. 施設や設備等を生かしたい。
4. 他の事業が思い当たらない。
5. その他（ ）

【8－2】事業承継の予定者はおられますか。当てはまるものに○印をつけてください。

1. いる
2. いない

【8－3】8－2で「1. いる」とお答えになった方、その予定者はどなたですか。当てはまるものに○印をつけてください。

1. 子供
2. 親族
3. 従業員
4. その他（ ）

【8－4】「自分の代で廃業する予定（廃業したい）」とお答えの方におたずねします。その理由は何ですが。該当するもの全てに○印をつけてください。

1. 将来、仕事量が大幅に減少すると見込まれる。
2. 事業の候補者がいないため、やむを得ない。
3. 従業員が確保できない。
4. 他の仕事がある。
5. その他（ ）

【9】行政などに要望されるものは何でしょうか。該当するもの全てに○印をつけてください。

1. 後継者の育成
2. 技術の継承
3. 取引先の新規開拓
4. 助成制度の充実
5. 機器・道具類の確保
6. 関連業者の組織強化
7. 新技術の開発
8. 産地ブランドの強化
9. 受注の共同化
10. その他（ ）

■すべての業種計

【1】 事業主の年齢

20歳未満	20歳代	30歳代	40歳代	50歳代	60歳代	70歳代	80歳代	計
0	0	1	1	11	20	37	8	78
0.0%	0.0%	1.3%	1.3%	14.1%	25.6%	47.4%	10.3%	100.0%

【2】 営んでいる丹後産地の織物関連の主な事業

整経業	紋工業	機拵え業	製織準備業	織機調整業	機料品店	機械製造業	撚糸業	その他	計
11	6	5	4	14	15	5	9	9	78
14.1%	7.7%	6.4%	5.1%	17.9%	19.2%	6.4%	11.5%	11.5%	100.0%

【2-1】 主な事業のほかに行われている事業(複数回答)

整経業	紋工業	機拵え業	製織準備業	織機調整業	機料品店	機械製造業	撚糸業	製織	その他	計
0	0	4	2	7	2	0	1	2	14	32
0.0%	0.0%	12.5%	6.3%	21.9%	6.3%	0.0%	3.1%	6.3%	43.8%	100.0%

【3】 従業員(事業主・家族を含む)数

1人	2人	3人	4人	5人	6人	7人	8人	9人	10人	計
24	29	15	6	1	1	0	0	1	1	78
30.8%	37.2%	19.2%	7.7%	1.3%	1.3%	0.0%	0.0%	1.3%	1.3%	100.0%

【3-1】 従業員の年齢別・性別の人数

	20歳未満	20歳代	30歳代	40歳代	50歳代	60歳代	70歳代	80歳代	計	割合
男性	0	1	3	6	21	26	41	10	108	59.7%
女性	0	0	3	5	20	19	18	8	73	40.3%
計	0	1	6	11	41	45	59	18	181	100.0%
割合	0.0%	0.6%	3.3%	6.1%	22.7%	24.9%	32.6%	9.9%	100.0%	

【4】 令和元年(平成31年)の工賃(加工賃)の変動

上昇した	ほとんど変化なし	1割程度低下	2割程度低下	3~4割程度低下	ほぼ半額に低下	6割以上低下	その他	計	無回答
2	28	9	11	6	1	4	0	61	17
3.3%	45.9%	14.8%	18.0%	9.8%	1.6%	6.6%	0.0%	100.0%	

【4-1】 令和元年(平成31年)の工賃(加工賃)と過去最も高い時期との比較

上昇した	ほぼ同額	1割程度低下	2割程度低下	3~4割程度低下	ほぼ半額に低下	6割以上低下	その他	計	無回答
3	20	4	4	9	9	12	2	63	15
4.8%	31.7%	6.3%	6.3%	14.3%	14.3%	19.0%	3.2%	100.0%	

【4-2】 令和2年3~4月の工賃と昨年同期との比較

上昇した	ほぼ同額	1割程度低下	2割程度低下	3~4割程度低下	ほぼ半額に低下	6割以上低下	その他	計	無回答
0	24	7	8	11	4	8	1	63	15
0.0%	38.1%	11.1%	12.7%	17.5%	6.3%	12.7%	1.6%	100.0%	

【5】 令和元年(平成31年)の年間売上高(事業収入…織物関連事業のみ)

なし(休業中)	100万円未満	100~200万円未満	200~300万円未満	300~500万円未満	500~1000万円未満	1000~2000万円未満	2000万円以上	計	無回答
2	9	13	7	5	14	9	5	64	14
3.1%	14.1%	20.3%	10.9%	7.8%	21.9%	14.1%	7.8%	100.0%	

【5-1】 織物関連業以外の副業

している	していない	計	無回答
19	50	69	9
27.5%	72.5%	100.0%	

副業をしている場合、全事業収入に占める織物関連業の売上収入の割合

1割	2割	3割	4割	5割	6割	7割	8割	9割	計	無回答
1	1	3	3	1	1	3	0	1	14	5
7.1%	7.1%	21.4%	21.4%	7.1%	7.1%	21.4%	0.0%	7.1%	100.0%	

【5-2】 令和元年(平成31年)の年間売上高(事業収入)と過去最も売上げのあった時期との比較

増加した	ほぼ同額	1割程度減少	2割程度減少	3~4割程度減少	ほぼ半減	6割以上減少	約1割まで減少	その他	計	無回答
0	6	4	5	15	11	18	10	1	70	8
0.0%	8.6%	5.7%	7.1%	21.4%	15.7%	25.7%	14.3%	1.4%	100.0%	

【6】 令和元年(平成31年)の受注先軒数

1～5軒	6～10軒	11～20軒	21～30軒	31～50軒	51～100軒	101～200軒	201軒以上	計	無回答
29	8	9	5	4	6	5	2	68	10
42.6%	11.8%	13.2%	7.4%	5.9%	8.8%	7.4%	2.9%	100.0%	

【6-1】 丹後産地以外からの受注の有無

ある	ない	計	無回答
40	31	71	7
56.3%	43.7%	100.0%	

【6-2】 有の場合の受注先(産地)

京都(西陣)	福岡(博多)	兵庫(播州)	福井県	滋賀(長浜)	群馬(桐生)	兵庫(豊岡)	山梨県	愛知県	その他	計
25	7	4	7	4	2	2	3	1	11	66
37.9%	10.6%	6.1%	10.6%	6.1%	3.0%	3.0%	4.5%	1.5%	16.7%	100.0%

【7】 使用している機器類、部品、材料、道具などの調達

困っている	今は困っていないが将来が不安	困っていない	計	無回答
24	35	15	74	4
32.4%	47.3%	20.3%	100.0%	

【8】 今後の事業予定

次の代に事業を継がせる予定(継がせたい)	自分の代で廃業する予定(廃業したい)	まだ、決めていない	計	無回答
7	46	13	66	12
10.6%	69.7%	19.7%	100.0%	

【8-1】 次の代に事業を継がせる予定(継がせたい)の場合の理由(複数回答)

仕事量の確保が十分に見込める	技術、技能を将来に残したい	施設や設備等を生かしたい	他の事業が思い当たらない	その他	計	無回答
0	5	1	2	0	8	0
0.0%	62.5%	12.5%	25.0%	0.0%	100.0%	

【8-2】 事業承継予定者の有無

いる	いない	計	無回答
5	2	7	0
71.4%	28.6%	100.0%	

【8-3】 有の場合の予定者

子供	親族	従業員	その他	計	無回答
4	0	1	0	5	0
80.0%	0.0%	20.0%	0.0%	100.0%	

【8-4】 「自分の代で廃業する予定(廃業したい)」の場合の理由(複数回答)

将来、仕事量が大幅に減少すると見込まれる	事業の候補者がいないため、やむを得ない	従業員が確保できない	他の仕事がある	その他	計	無回答
28	23	1	1	7	60	2
46.7%	38.3%	1.7%	1.7%	11.7%	100.0%	

【9】 行政等への要望(複数回答)

後継者の育成	技術の継承	取引先の新規開拓	助成制度の充実	機器・道具類の確保	関連業者の組織強化	新技術の開発	産地ブランドの強化	受注の共同化	その他	計
23	30	10	21	15	11	5	11	2	2	130
17.7%	23.1%	7.7%	16.2%	11.5%	8.5%	3.8%	8.5%	1.5%	1.5%	100.0%

■業種：整経業

【1】 事業主の年齢

20歳未満	20歳代	30歳代	40歳代	50歳代	60歳代	70歳代	80歳代	計
0	0	0	1	1	2	6	1	11
0.0%	0.0%	0.0%	9.1%	9.1%	18.2%	54.5%	9.1%	100.0%

【2】 営んでいる丹後産地の織物関連の主な事業

整経業	紋工業	機拵え業	製織準備業	織機調整業	機料品店	機械製造業	撚糸業	その他	計
11	0	0	0	0	0	0	0	0	11
100.0%	0.0%	0.0%	0.0%	0.0%	0.0%	0.0%	0.0%	0.0%	100.0%

【2-1】 主な事業のほかに行われている事業(複数回答)

整経業	紋工業	機拵え業	製織準備業	織機調整業	機料品店	機械製造業	撚糸業	製織	その他	計
0	0	0	0	0	0	0	1	0	1	2
0.0%	0.0%	0.0%	0.0%	0.0%	0.0%	0.0%	50.0%	0.0%	50.0%	100.0%

【3】 従業員(事業主・家族を含む)数

1人	2人	3人	4人	5人	6人	7人	8人	9人	10人	計
2	5	2	1	0	1	0	0	0	0	11
18.2%	45.5%	18.2%	9.1%	0.0%	9.1%	0.0%	0.0%	0.0%	0.0%	100.0%

【3-1】 従業員の年齢別・性別の人数

	20歳未満	20歳代	30歳代	40歳代	50歳代	60歳代	70歳代	80歳代	計	割合
男性	0	0	1	3	1	2	8	1	16	57.1%
女性	0	0	2	2	1	4	1	2	12	42.9%
計	0	0	3	5	2	6	9	3	28	100.0%
割合	0.0%	0.0%	10.7%	17.9%	7.1%	21.4%	32.1%	10.7%	100.0%	

【4】 令和元年(平成31年)の工賃(加工賃)の変動

上昇した	ほとんど変化なし	1割程度低下	2割程度低下	3~4割程度低下	ほぼ半額に低下	6割以上低下	その他	計	無回答
1	5	1	1	1	0	0	0	9	2
11.1%	55.6%	11.1%	11.1%	11.1%	0.0%	0.0%	0.0%	100.0%	

【4-1】 令和元年(平成31年)の工賃(加工賃)と過去最も高い時期との比較

上昇した	ほぼ同額	1割程度低下	2割程度低下	3~4割程度低下	ほぼ半額に低下	6割以上低下	その他	計	無回答
2	2	1	1	1	1	1	0	9	2
22.2%	22.2%	11.1%	11.1%	11.1%	11.1%	11.1%	0.0%	100.0%	

【4-2】 令和2年3~4月の工賃と去年同期との比較

上昇した	ほぼ同額	1割程度低下	2割程度低下	3~4割程度低下	ほぼ半額に低下	6割以上低下	その他	計	無回答
0	4	1	2	0	2	0	0	9	2
0.0%	44.4%	11.1%	22.2%	0.0%	22.2%	0.0%	0.0%	100.0%	

【5】 令和元年(平成31年)の年間売上高(事業収入…織物関連事業のみ)

なし(休業中)	100万円未満	100~200万円未満	200~300万円未満	300~500万円未満	500~1000万円未満	1000~2000万円未満	2000万円以上	計	無回答
0	0	1	2	0	2	2	0	7	4
0.0%	0.0%	14.3%	28.6%	0.0%	28.6%	28.6%	0.0%	100.0%	

【5-1】 織物関連業以外の副業

している	していない	計	無回答
0	10	10	1
0.0%	100.0%	100.0%	

副業をしている場合、全事業収入に占める織物関連業の売上収入の割合

1割	2割	3割	4割	5割	6割	7割	8割	9割	計	無回答
0	0	0	0	0	0	0	0	0	0	0
-	-	-	-	-	-	-	-	-	-	

【5-2】 令和元年(平成31年)の年間売上高(事業収入)と過去最も売上げのあった時期との比較

増加した	ほぼ同額	1割程度減少	2割程度減少	3~4割程度減少	ほぼ半減	6割以上減少	約1割まで減少	その他	計	無回答
0	1	0	2	4	2	1	0	0	10	1
0.0%	10.0%	0.0%	20.0%	40.0%	20.0%	10.0%	0.0%	0.0%	100.0%	

【6】 令和元年(平成31年)の受注先軒数

1～5軒	6～10軒	11～20軒	21～30軒	31～50軒	51～100軒	101～200軒	201軒以上	計	無回答
7	1	2	0	0	0	0	0	10	1
70.0%	10.0%	20.0%	0.0%	0.0%	0.0%	0.0%	0.0%	100.0%	

【6-1】 丹後産地以外からの受注の有無

ある	ない	計	無回答
4	6	10	1
40.0%	60.0%	100.0%	

【6-2】 有の場合の受注先(産地)

京都(西陣)	福岡(博多)	兵庫(播州)	福井県	滋賀(長浜)	群馬(桐生)	兵庫(豊岡)	山梨県	愛知県	その他	計
4	0	0	0	0	0	0	0	0	1	5
80.0%	0.0%	0.0%	0.0%	0.0%	0.0%	0.0%	0.0%	0.0%	20.0%	100.0%

【7】 使用している機器類、部品、材料、道具などの調達

困っている	今は困っていないが将来が不安	困っていない	計	無回答
3	2	4	9	2
33.3%	22.2%	44.4%	100.0%	

【8】 今後の事業予定

次の代に事業を継がせる予定(継がせたい)	自分の代で廃業する予定(廃業したい)	まだ、決めていない	計	無回答
1	4	3	8	3
12.5%	50.0%	37.5%	100.0%	

【8-1】 次の代に事業を継がせる予定(継がせたい)の場合の理由(複数回答)

仕事量の確保が十分に見込める	技術、技能を将来に残したい	施設や設備等を生かしたい	他の事業が思い当たらない	その他	計	無回答
0	1	0	0	0	1	0
0.0%	100.0%	0.0%	0.0%	0.0%	100.0%	

【8-2】 事業承継予定者の有無

いる	いない	計	無回答
1	0	1	0
100.0%	0.0%	100.0%	

【8-3】 有の場合の予定者

子供	親族	従業員	その他	計	無回答
1	0	0	0	1	0
100.0%	0.0%	0.0%	0.0%	100.0%	

【8-4】 「自分の代で廃業する予定(廃業したい)」の場合の理由(複数回答)

将来、仕事量が大幅に減少すると見込まれる	事業の候補者がいないため、やむを得ない	従業員が確保できない	他の仕事がある	その他	計	無回答
1	3	0	0	1	5	0
20.0%	60.0%	0.0%	0.0%	20.0%	100.0%	

【9】 行政等への要望(複数回答)

後継者の育成	技術の継承	取引先の新規開拓	助成制度の充実	機器・道具類の確保	関連業者の組織強化	新技術の開発	産地ブランドの強化	受注の共同化	その他	計
0	2	2	2	3	2	0	0	0	0	11
0.0%	18.2%	18.2%	18.2%	27.3%	18.2%	0.0%	0.0%	0.0%	0.0%	100.0%

■業種：紋工業

【1】 事業主の年齢

20歳未満	20歳代	30歳代	40歳代	50歳代	60歳代	70歳代	80歳代	計
0	0	0	0	3	1	2	0	6
0.0%	0.0%	0.0%	0.0%	50.0%	16.7%	33.3%	0.0%	100.0%

【2】 営んでいる丹後産地の織物関連の主な事業

整経業	紋工業	機拵え業	製織準備業	織機調整業	機料品店	機械製造業	撚糸業	その他	計
0	6	0	0	0	0	0	0	0	6
0.0%	100.0%	0.0%	0.0%	0.0%	0.0%	0.0%	0.0%	0.0%	100.0%

【2-1】 主な事業のほかに行われている事業(複数回答)

整経業	紋工業	機拵え業	製織準備業	織機調整業	機料品店	機械製造業	撚糸業	製織	その他	計
0	0	0	0	0	0	0	0	0	0	0
-	-	-	-	-	-	-	-	-	-	-

【3】 従業員(事業主・家族を含む)数

1人	2人	3人	4人	5人	6人	7人	8人	9人	10人	計
1	3	2	0	0	0	0	0	0	0	6
16.7%	50.0%	33.3%	0.0%	0.0%	0.0%	0.0%	0.0%	0.0%	0.0%	100.0%

【3-1】 従業員の年齢別・性別の人数

	20歳未満	20歳代	30歳代	40歳代	50歳代	60歳代	70歳代	80歳代	計	割合
男性	0	0	0	0	3	2	2	0	7	53.8%
女性	0	0	0	1	2	1	1	1	6	46.2%
計	0	0	0	1	5	3	3	1	13	100.0%
割合	0.0%	0.0%	0.0%	7.7%	38.5%	23.1%	23.1%	7.7%	100.0%	

【4】 令和元年(平成31年)の工賃(加工賃)の変動

上昇した	ほとんど変化なし	1割程度低下	2割程度低下	3~4割程度低下	ほぼ半額に低下	6割以上低下	その他	計	無回答
0	2	1	1	1	0	0	0	5	1
0.0%	40.0%	20.0%	20.0%	20.0%	0.0%	0.0%	0.0%	100.0%	

【4-1】 令和元年(平成31年)の工賃(加工賃)と過去最も高い時期との比較

上昇した	ほぼ同額	1割程度低下	2割程度低下	3~4割程度低下	ほぼ半額に低下	6割以上低下	その他	計	無回答
0	2	0	1	0	1	1	0	5	1
0.0%	40.0%	0.0%	20.0%	0.0%	20.0%	20.0%	0.0%	100.0%	

【4-2】 令和2年3~4月の工賃と去年同期との比較

上昇した	ほぼ同額	1割程度低下	2割程度低下	3~4割程度低下	ほぼ半額に低下	6割以上低下	その他	計	無回答
0	3	0	1	0	0	1	0	5	1
0.0%	60.0%	0.0%	20.0%	0.0%	0.0%	20.0%	0.0%	100.0%	

【5】 令和元年(平成31年)の年間売上高(事業収入…織物関連事業のみ)

なし(休業中)	100万円未満	100~200万円未満	200~300万円未満	300~500万円未満	500~1000万円未満	1000~2000万円未満	2000万円以上	計	無回答
0	0	1	1	1	1	2	0	6	0
0.0%	0.0%	16.7%	16.7%	16.7%	16.7%	33.3%	0.0%	100.0%	

【5-1】 織物関連業以外の副業

している	していない	計	無回答
1	5	6	0
16.7%	83.3%	100.0%	

副業をしている場合、全事業収入に占める織物関連業の売上収入の割合

1割	2割	3割	4割	5割	6割	7割	8割	9割	計	無回答
0	0	0	1	0	0	0	0	0	1	0
0.0%	0.0%	0.0%	100.0%	0.0%	0.0%	0.0%	0.0%	0.0%	100.0%	

【5-2】 令和元年(平成31年)の年間売上高(事業収入)と過去最も売上げのあった時期との比較

増加した	ほぼ同額	1割程度減少	2割程度減少	3~4割程度減少	ほぼ半減	6割以上減少	約1割まで減少	その他	計	無回答
0	0	0	2	0	2	2	0	0	6	0
0.0%	0.0%	0.0%	33.3%	0.0%	33.3%	33.3%	0.0%	0.0%	100.0%	

【6】 令和元年(平成31年)の受注先軒数

1～5軒	6～10軒	11～20軒	21～30軒	31～50軒	51～100軒	101～200軒	201軒以上	計	無回答
3	1	2	0	0	0	0	0	6	0
50.0%	16.7%	33.3%	0.0%	0.0%	0.0%	0.0%	0.0%	100.0%	

【6-1】 丹後産地以外からの受注の有無

ある	ない	計	無回答
5	1	6	0
83.3%	16.7%	100.0%	

【6-2】 有の場合の受注先(産地)

京都(西陣)	福岡(博多)	兵庫(播州)	福井県	滋賀(長浜)	群馬(桐生)	兵庫(豊岡)	山梨県	愛知県	その他	計
4	1	0	0	1	0	0	0	0	0	6
66.7%	16.7%	0.0%	0.0%	16.7%	0.0%	0.0%	0.0%	0.0%	0.0%	100.0%

【7】 使用している機器類、部品、材料、道具などの調達

困っている	今は困っていないが将来が不安	困っていない	計	無回答
2	4	0	6	0
33.3%	66.7%	0.0%	100.0%	

【8】 今後の事業予定

次の代に事業を継がせる予定(継がせたい)	自分の代で廃業する予定(廃業したい)	まだ、決めていない	計	無回答
0	3	3	6	0
0.0%	50.0%	50.0%	100.0%	

【8-1】 次の代に事業を継がせる予定(継がせたい)の場合の理由(複数回答)

仕事量の確保が十分に見込める	技術、技能を将来に残したい	施設や設備等を生かしたい	他の事業が思い当たらない	その他	計	無回答
0	0	0	0	0	0	0
-	-	-	-	-	-	

【8-2】 事業承継予定者の有無

いる	いない	計	無回答
0	0	0	0
-	-	-	

【8-3】 有の場合の予定者

子供	親族	従業員	その他	計	無回答
0	0	0	0	0	0
-	-	-	-	-	

【8-4】 「自分の代で廃業する予定(廃業したい)」の場合の理由(複数回答)

将来、仕事量が大幅に減少すると見込まれる	事業の候補者がいないため、やむを得ない	従業員が確保できない	他の仕事がある	その他	計	無回答
3	1	0	0	0	4	0
75.0%	25.0%	0.0%	0.0%	0.0%	100.0%	

【9】 行政等への要望(複数回答)

後継者の育成	技術の継承	取引先の新規開拓	助成制度の充実	機器・道具類の確保	関連業者の組織強化	新技術の開発	産地ブランドの強化	受注の共同化	その他	計
4	3	1	1	2	2	0	2	0	0	15
26.7%	20.0%	6.7%	6.7%	13.3%	13.3%	0.0%	13.3%	0.0%	0.0%	100.0%

■業種：機拵え業

【1】 事業主の年齢

20歳未満	20歳代	30歳代	40歳代	50歳代	60歳代	70歳代	80歳代	計
0	0	1	0	2	1	1	0	5
0.0%	0.0%	20.0%	0.0%	40.0%	20.0%	20.0%	0.0%	100.0%

【2】 営んでいる丹後産地の織物関連の主な事業

整経業	紋工業	機拵え業	製織準備業	織機調整業	機料品店	機械製造業	撚糸業	その他	計
0	0	5	0	0	0	0	0	0	5
0.0%	0.0%	100.0%	0.0%	0.0%	0.0%	0.0%	0.0%	0.0%	100.0%

【2-1】 主な事業のほかに行われている事業(複数回答)

整経業	紋工業	機拵え業	製織準備業	織機調整業	機料品店	機械製造業	撚糸業	製織	その他	計
0	0	0	0	0	0	0	0	0	1	1
0.0%	0.0%	0.0%	0.0%	0.0%	0.0%	0.0%	0.0%	0.0%	100.0%	100.0%

【3】 従業員(事業主・家族を含む)数

1人	2人	3人	4人	5人	6人	7人	8人	9人	10人	計
1	1	2	1	0	0	0	0	0	0	5
20.0%	20.0%	40.0%	20.0%	0.0%	0.0%	0.0%	0.0%	0.0%	0.0%	100.0%

【3-1】 従業員の年齢別・性別の人数

	20歳未満	20歳代	30歳代	40歳代	50歳代	60歳代	70歳代	80歳代	計	割合
男性	0	0	0	1	2	2	2	1	8	61.5%
女性	0	0	0	1	0	2	0	2	5	38.5%
計	0	0	0	2	2	4	2	3	13	100.0%
割合	0.0%	0.0%	0.0%	15.4%	15.4%	30.8%	15.4%	23.1%	100.0%	

【4】 令和元年(平成31年)の工賃(加工賃)の変動

上昇した	ほとんど変化なし	1割程度低下	2割程度低下	3~4割程度低下	ほぼ半額に低下	6割以上低下	その他	計	無回答
0	3	0	0	1	0	0	0	4	1
0.0%	75.0%	0.0%	0.0%	25.0%	0.0%	0.0%	0.0%	100.0%	

【4-1】 令和元年(平成31年)の工賃(加工賃)と過去最も高い時期との比較

上昇した	ほぼ同額	1割程度低下	2割程度低下	3~4割程度低下	ほぼ半額に低下	6割以上低下	その他	計	無回答
0	1	1	0	1	1	0	0	4	1
0.0%	25.0%	25.0%	0.0%	25.0%	25.0%	0.0%	0.0%	100.0%	

【4-2】 令和2年3~4月の工賃と去年同期との比較

上昇した	ほぼ同額	1割程度低下	2割程度低下	3~4割程度低下	ほぼ半額に低下	6割以上低下	その他	計	無回答
0	2	0	0	0	1	0	0	3	2
0.0%	66.7%	0.0%	0.0%	0.0%	33.3%	0.0%	0.0%	100.0%	

【5】 令和元年(平成31年)の年間売上高(事業収入…織物関連事業のみ)

なし(休業中)	100万円未満	100~200万円未満	200~300万円未満	300~500万円未満	500~1000万円未満	1000~2000万円未満	2000万円以上	計	無回答
0	0	0	0	0	2	2	0	4	1
0.0%	0.0%	0.0%	0.0%	0.0%	50.0%	50.0%	0.0%	100.0%	

【5-1】 織物関連業以外の副業

している	していない	計	無回答
1	3	4	1
25.0%	75.0%	100.0%	

副業をしている場合、全事業収入に占める織物関連業の売上収入の割合

1割	2割	3割	4割	5割	6割	7割	8割	9割	計	無回答
0	1	0	0	0	0	0	0	0	1	0
0.0%	100.0%	0.0%	0.0%	0.0%	0.0%	0.0%	0.0%	0.0%	100.0%	

【5-2】 令和元年(平成31年)の年間売上高(事業収入)と過去最も売上げのあった時期との比較

増加した	ほぼ同額	1割程度減少	2割程度減少	3~4割程度減少	ほぼ半減	6割以上減少	約1割まで減少	その他	計	無回答
0	1	0	0	2	1	1	0	0	5	0
0.0%	20.0%	0.0%	0.0%	40.0%	20.0%	20.0%	0.0%	0.0%	100.0%	

【6】 令和元年(平成31年)の受注先軒数

1～5軒	6～10軒	11～20軒	21～30軒	31～50軒	51～100軒	101～200軒	201軒以上	計	無回答
1	0	1	2	1	0	0	0	5	0
20.0%	0.0%	20.0%	40.0%	20.0%	0.0%	0.0%	0.0%	100.0%	

【6-1】 丹後産地以外からの受注の有無

ある	ない	計	無回答
3	1	4	1
75.0%	25.0%	100.0%	

【6-2】 有の場合の受注先(産地)

京都(西陣)	福岡(博多)	兵庫(播州)	福井県	滋賀(長浜)	群馬(桐生)	兵庫(豊岡)	山梨県	愛知県	その他	計
1	0	1	0	0	0	0	0	0	1	3
33.3%	0.0%	33.3%	0.0%	0.0%	0.0%	0.0%	0.0%	0.0%	33.3%	100.0%

【7】 使用している機器類、部品、材料、道具などの調達

困っている	今は困っていないが将来が不安	困っていない	計	無回答
3		2	5	0
60.0%		40.0%	100.0%	

【8】 今後の事業予定

次の代に事業を継がせる予定(継がせたい)	自分の代で廃業する予定(廃業したい)	まだ、決めていない	計	無回答
0	2	2	4	1
0.0%	50.0%	50.0%	100.0%	

【8-1】 次の代に事業を継がせる予定(継がせたい)の場合の理由(複数回答)

仕事量の確保が十分に見込める	技術、技能を将来に残したい	施設や設備等を生かしたい	他の事業が思い当たらない	その他	計	無回答
0	0	0	0	0	0	0
-	-	-	-	-	-	

【8-2】 事業承継予定者の有無

いる	いない	計	無回答
0	0	0	0
-	-	-	

【8-3】 有の場合の予定者

子供	親族	従業員	その他	計	無回答
0	0	0	0	0	0
-	-	-	-	-	

【8-4】 「自分の代で廃業する予定(廃業したい)」の場合の理由(複数回答)

将来、仕事量が大幅に減少すると見込まれる	事業の候補者がいないため、やむを得ない	従業員が確保できない	他の仕事がある	その他	計	無回答
2	0	0	0	1	3	0
66.7%	0.0%	0.0%	0.0%	33.3%	100.0%	

【9】 行政等への要望(複数回答)

後継者の育成	技術の継承	取引先の新規開拓	助成制度の充実	機器・道具類の確保	関連業者の組織強化	新技術の開発	産地ブランドの強化	受注の共同化	その他	計
2	2	0	1	0	0	0	1	1	0	7
28.6%	28.6%	0.0%	14.3%	0.0%	0.0%	0.0%	14.3%	14.3%	0.0%	100.0%

■業種：製織準備

【1】 事業主の年齢

20歳未満	20歳代	30歳代	40歳代	50歳代	60歳代	70歳代	80歳代	計
0	0	0	0	0	1	3	0	4
0.0%	0.0%	0.0%	0.0%	0.0%	25.0%	75.0%	0.0%	100.0%

【2】 営んでいる丹後産地の織物関連の主な事業

整経業	紋工業	機拵え業	製織準備業	織機調整業	機料品店	機械製造業	撚糸業	その他	計
0	0	0	4	0	0	0	0	0	4
0.0%	0.0%	0.0%	100.0%	0.0%	0.0%	0.0%	0.0%	0.0%	100.0%

【2-1】 主な事業のほかに行われている事業(複数回答)

整経業	紋工業	機拵え業	製織準備業	織機調整業	機料品店	機械製造業	撚糸業	製織	その他	計
0	0	0	0	3	0	0	0	1	0	4
0.0%	0.0%	0.0%	0.0%	75.0%	0.0%	0.0%	0.0%	25.0%	0.0%	100.0%

【3】 従業員(事業主・家族を含む)数

1人	2人	3人	4人	5人	6人	7人	8人	9人	10人	計
2	2	0	0	0	0	0	0	0	0	4
50.0%	50.0%	0.0%	0.0%	0.0%	0.0%	0.0%	0.0%	0.0%	0.0%	100.0%

【3-1】 従業員の年齢別・性別の人数

	20歳未満	20歳代	30歳代	40歳代	50歳代	60歳代	70歳代	80歳代	計	割合
男性	0	0	0	0	0	0	4	0	4	66.7%
女性	0	0	0	0	0	0	1	1	2	33.3%
計	0	0	0	0	0	0	1	5	6	100.0%
割合	0.0%	0.0%	0.0%	0.0%	0.0%	0.0%	16.7%	83.3%	0.0%	100.0%

【4】 令和元年(平成31年)の工賃(加工賃)の変動

上昇した	ほとんど変化なし	1割程度低下	2割程度低下	3~4割程度低下	ほぼ半額に低下	6割以上低下	その他	計	無回答
0	0	2	0	0	0	0	0	2	2
0.0%	0.0%	100.0%	0.0%	0.0%	0.0%	0.0%	0.0%	100.0%	100.0%

【4-1】 令和元年(平成31年)の工賃(加工賃)と過去最も高い時期との比較

上昇した	ほぼ同額	1割程度低下	2割程度低下	3~4割程度低下	ほぼ半額に低下	6割以上低下	その他	計	無回答
0	1	0	0	0	0	2	0	3	1
0.0%	33.3%	0.0%	0.0%	0.0%	0.0%	66.7%	0.0%	100.0%	100.0%

【4-2】 令和2年3~4月の工賃と去年同期との比較

上昇した	ほぼ同額	1割程度低下	2割程度低下	3~4割程度低下	ほぼ半額に低下	6割以上低下	その他	計	無回答
0	1	1	0	0	0	1	0	3	1
0.0%	33.3%	33.3%	0.0%	0.0%	0.0%	33.3%	0.0%	100.0%	100.0%

【5】 令和元年(平成31年)の年間売上高(事業収入…織物関連事業のみ)

なし(休業中)	100万円未満	100~200万円未満	200~300万円未満	300~500万円未満	500~1000万円未満	1000~2000万円未満	2000万円以上	計	無回答
0	2	1	0	0	0	0	0	3	1
0.0%	66.7%	33.3%	0.0%	0.0%	0.0%	0.0%	0.0%	100.0%	100.0%

【5-1】 織物関連業以外の副業

している	していない	計	無回答
0	3	3	1
0.0%	100.0%	100.0%	100.0%

副業をしている場合、全事業収入に占める織物関連業の売上収入の割合

1割	2割	3割	4割	5割	6割	7割	8割	9割	計	無回答
0	0	0	0	0	0	0	0	0	0	0
-	-	-	-	-	-	-	-	-	-	0

【5-2】 令和元年(平成31年)の年間売上高(事業収入)と過去最も売上げのあった時期との比較

増加した	ほぼ同額	1割程度減少	2割程度減少	3~4割程度減少	ほぼ半減	6割以上減少	約1割まで減少	その他	計	無回答
0	0	1	0	0	0	3	0	0	4	0
0.0%	0.0%	25.0%	0.0%	0.0%	0.0%	75.0%	0.0%	0.0%	100.0%	100.0%

【6】 令和元年(平成31年)の受注先軒数

1～5軒	6～10軒	11～20軒	21～30軒	31～50軒	51～100軒	101～200軒	201軒以上	計	無回答
3	0	1	0	0	0	0	0	4	0
75.0%	0.0%	25.0%	0.0%	0.0%	0.0%	0.0%	0.0%	100.0%	

【6-1】 丹後産地以外からの受注の有無

ある	ない	計	無回答
2	2	4	0
50.0%	50.0%	100.0%	

【6-2】 有の場合の受注先(産地)

京都(西陣)	福岡(博多)	兵庫(播州)	福井県	滋賀(長浜)	群馬(桐生)	兵庫(豊岡)	山梨県	愛知県	その他	計
1	0	0	0	0	0	1	0	0	0	2
50.0%	0.0%	0.0%	0.0%	0.0%	0.0%	50.0%	0.0%	0.0%	0.0%	100.0%

【7】 使用している機器類、部品、材料、道具などの調達

困っている	今は困っていないが将来が不安	困っていない	計	無回答
0	2	2	4	0
0.0%	50.0%	50.0%	100.0%	

【8】 今後の事業予定

次の代に事業を継がせる予定(継がせたい)	自分の代で廃業する予定(廃業したい)	まだ、決めていない	計	無回答
0	4	0	4	0
0.0%	100.0%	0.0%	100.0%	

【8-1】 次の代に事業を継がせる予定(継がせたい)の場合の理由(複数回答)

仕事量の確保が十分に見込める	技術、技能を将来に残したい	施設や設備等を生かしたい	他の事業が思い当たらない	その他	計	無回答
0	0	0	0	0	0	0
-	-	-	-	-	-	

【8-2】 事業承継予定者の有無

いる	いない	計	無回答
0	0	0	0
-	-	-	

【8-3】 有の場合の予定者

子供	親族	従業員	その他	計	無回答
0	0	0	0	0	0
-	-	-	-	-	

【8-4】 「自分の代で廃業する予定(廃業したい)」の場合の理由(複数回答)

将来、仕事量が大幅に減少すると見込まれる	事業の候補者がいないため、やむを得ない	従業員が確保できない	他の仕事がある	その他	計	無回答
1	3	0	0	0	4	1
25.0%	75.0%	0.0%	0.0%	0.0%	100.0%	

【9】 行政等への要望(複数回答)

後継者の育成	技術の継承	取引先の新規開拓	助成制度の充実	機器・道具類の確保	関連業者の組織強化	新技術の開発	産地ブランドの強化	受注の共同化	その他	計
2	2	0	0	1	0	0	0	0	0	5
40.0%	40.0%	0.0%	0.0%	20.0%	0.0%	0.0%	0.0%	0.0%	0.0%	100.0%

■業種：織機調整業

【1】 事業主の年齢

20歳未満	20歳代	30歳代	40歳代	50歳代	60歳代	70歳代	80歳代	計
0	0	0	0	1	4	5	4	14
0.0%	0.0%	0.0%	0.0%	7.1%	28.6%	35.7%	28.6%	100.0%

【2】 営んでいる丹後産地の織物関連の主な事業

整経業	紋工業	機拵え業	製織準備業	織機調整業	機料品店	機械製造業	撚糸業	その他	計
0	0	0	0	14	0	0	0	0	14
0.0%	0.0%	0.0%	0.0%	100.0%	0.0%	0.0%	0.0%	0.0%	100.0%

【2-1】 主な事業のほかに行われている事業(複数回答)

整経業	紋工業	機拵え業	製織準備業	織機調整業	機料品店	機械製造業	撚糸業	製織	その他	計
0	0	3	1	0	2	0	0	1	2	9
0.0%	0.0%	33.3%	11.1%	0.0%	22.2%	0.0%	0.0%	11.1%	22.2%	100.0%

【3】 従業員(事業主・家族を含む)数

1人	2人	3人	4人	5人	6人	7人	8人	9人	10人	計
9	3	2	0	0	0	0	0	0	0	14
64.3%	21.4%	14.3%	0.0%	0.0%	0.0%	0.0%	0.0%	0.0%	0.0%	100.0%

【3-1】 従業員の年齢別・性別の人数

	20歳未満	20歳代	30歳代	40歳代	50歳代	60歳代	70歳代	80歳代	計	割合
男性	0	0	0	0	2	3	5	4	14	66.7%
女性	0	0	0	0	2	3	0	2	7	33.3%
計	0	0	0	0	4	6	5	6	21	100.0%
割合	0.0%	0.0%	0.0%	0.0%	19.0%	28.6%	23.8%	28.6%	100.0%	

【4】 令和元年(平成31年)の工賃(加工賃)の変動

上昇した	ほとんど変化なし	1割程度低下	2割程度低下	3~4割程度低下	ほぼ半額に低下	6割以上低下	その他	計	無回答
0	3	3	1	2	0	2	0	11	3
0.0%	27.3%	27.3%	9.1%	18.2%	0.0%	18.2%	0.0%	100.0%	

【4-1】 令和元年(平成31年)の工賃(加工賃)と過去最も高い時期との比較

上昇した	ほぼ同額	1割程度低下	2割程度低下	3~4割程度低下	ほぼ半額に低下	6割以上低下	その他	計	無回答
0	3	1	0	2	3	3	0	12	2
0.0%	25.0%	8.3%	0.0%	16.7%	25.0%	25.0%	0.0%	100.0%	

【4-2】 令和2年3~4月の工賃と去年同期との比較

上昇した	ほぼ同額	1割程度低下	2割程度低下	3~4割程度低下	ほぼ半額に低下	6割以上低下	その他	計	無回答
0	2	3	1	4	0	1	0	11	3
0.0%	18.2%	27.3%	9.1%	36.4%	0.0%	9.1%	0.0%	100.0%	

【5】 令和元年(平成31年)の年間売上高(事業収入…織物関連事業のみ)

なし(休業中)	100万円未満	100~200万円未満	200~300万円未満	300~500万円未満	500~1000万円未満	1000~2000万円未満	2000万円以上	計	無回答
1	4	5	1	0	0	0	0	11	3
9.1%	36.4%	45.5%	9.1%	0.0%	0.0%	0.0%	0.0%	100.0%	

【5-1】 織物関連業以外の副業

している	していない	計	無回答
4	7	11	3
36.4%	63.6%	100.0%	

副業をしている場合、全事業収入に占める織物関連業の売上収入の割合

1割	2割	3割	4割	5割	6割	7割	8割	9割	計	無回答
0	0	0	1	0	0	0	0	1	2	2
0.0%	0.0%	0.0%	50.0%	0.0%	0.0%	0.0%	0.0%	50.0%	100.0%	

【5-2】 令和元年(平成31年)の年間売上高(事業収入)と過去最も売上げのあった時期との比較

増加した	ほぼ同額	1割程度減少	2割程度減少	3~4割程度減少	ほぼ半減	6割以上減少	約1割まで減少	その他	計	無回答
0	3	2	0	0	2	4	0	0	11	3
0.0%	27.3%	18.2%	0.0%	0.0%	18.2%	36.4%	0.0%	0.0%	100.0%	

【6】 令和元年(平成31年)の受注先軒数

1～5軒	6～10軒	11～20軒	21～30軒	31～50軒	51～100軒	101～200軒	201軒以上	計	無回答
4	2	0	2	0	1	1	0	10	4
40.0%	20.0%	0.0%	20.0%	0.0%	10.0%	10.0%	0.0%	100.0%	

【6-1】 丹後産地以外からの受注の有無

ある	ない	計	無回答
5	7	12	2
41.7%	58.3%	100.0%	

【6-2】 有の場合の受注先(産地)

京都(西陣)	福岡(博多)	兵庫(播州)	福井県	滋賀(長浜)	群馬(桐生)	兵庫(豊岡)	山梨県	愛知県	その他	計
3	1	1	4	1	0	0	0	0	1	11
27.3%	9.1%	9.1%	36.4%	9.1%	0.0%	0.0%	0.0%	0.0%	9.1%	100.0%

【7】 使用している機器類、部品、材料、道具などの調達

困っている	今は困っていないが将来が不安	困っていない	計	無回答
3	9	1	13	1
23.1%	69.2%	7.7%	100.0%	

【8】 今後の事業予定

次の代に事業を継がせる予定(継がせたい)	自分の代で廃業する予定(廃業したい)	まだ、決めていない	計	無回答
1	9	1	11	3
9.1%	81.8%	9.1%	100.0%	

【8-1】 次の代に事業を継がせる予定(継がせたい)の場合の理由(複数回答)

仕事量の確保が十分に見込める	技術、技能を将来に残したい	施設や設備等を生かしたい	他の事業が思い当たらない	その他	計	無回答
0	1	0	0	0	1	0
0.0%	100.0%	0.0%	0.0%	0.0%	100.0%	

【8-2】 事業承継予定者の有無

いる	いない	計	無回答
0	1	1	0
0.0%	100.0%	100.0%	

【8-3】 有の場合の予定者

子供	親族	従業員	その他	計	無回答
0	0	0	0	0	0
-	-	-	-	-	

【8-4】 「自分の代で廃業する予定(廃業したい)」の場合の理由(複数回答)

将来、仕事量が大幅に減少すると見込まれる	事業の候補者がいないため、やむを得ない	従業員が確保できない	他の仕事がある	その他	計	無回答
4	6	0	0	0	10	0
40.0%	60.0%	0.0%	0.0%	0.0%	100.0%	

【9】 行政等への要望(複数回答)

後継者の育成	技術の継承	取引先の新規開拓	助成制度の充実	機器・道具類の確保	関連業者の組織強化	新技術の開発	産地ブランドの強化	受注の共同化	その他	計
5	6	0	5	3	2	1	2	0	1	25
20.0%	24.0%	0.0%	20.0%	12.0%	8.0%	4.0%	8.0%	0.0%	4.0%	100.0%

■業種：機料品店

【1】 事業主の年齢

20歳未満	20歳代	30歳代	40歳代	50歳代	60歳代	70歳代	80歳代	計
0	0	0	0	1	6	6	2	15
0.0%	0.0%	0.0%	0.0%	6.7%	40.0%	40.0%	13.3%	100.0%

【2】 営んでいる丹後産地の織物関連の主な事業

整経業	紋工業	機拵え業	製織準備業	織機調整業	機料品店	機械製造業	撚糸業	その他	計
0	0	0	0	0	15	0	0	0	15
0.0%	0.0%	0.0%	0.0%	0.0%	100.0%	0.0%	0.0%	0.0%	100.0%

【2-1】 主な事業のほかに行われている事業(複数回答)

整経業	紋工業	機拵え業	製織準備業	織機調整業	機料品店	機械製造業	撚糸業	製織	その他	計
0	0	1	0	4	0	0	0	0	6	11
0.0%	0.0%	9.1%	0.0%	36.4%	0.0%	0.0%	0.0%	0.0%	54.5%	100.0%

【3】 従業員(事業主・家族を含む)数

1人	2人	3人	4人	5人	6人	7人	8人	9人	10人	計
3	6	5	1	0	0	0	0	0	0	15
20.0%	40.0%	33.3%	6.7%	0.0%	0.0%	0.0%	0.0%	0.0%	0.0%	100.0%

【3-1】 従業員の年齢別・性別の人数

	20歳未満	20歳代	30歳代	40歳代	50歳代	60歳代	70歳代	80歳代	計	割合
男性	0	0	2	0	5	7	6	3	23	67.6%
女性	0	0	0	0	4	2	5	0	11	32.4%
計	0	0	2	0	9	9	11	3	34	100.0%
割合	0.0%	0.0%	5.9%	0.0%	26.5%	26.5%	32.4%	8.8%	100.0%	

【4】 令和元年(平成31年)の工賃(加工賃)の変動

上昇した	ほとんど変化なし	1割程度低下	2割程度低下	3~4割程度低下	ほぼ半額に低下	6割以上低下	その他	計	無回答
0	3	1	4	0	1	1	0	10	5
0.0%	30.0%	10.0%	40.0%	0.0%	10.0%	10.0%	0.0%	100.0%	

【4-1】 令和元年(平成31年)の工賃(加工賃)と過去最も高い時期との比較

上昇した	ほぼ同額	1割程度低下	2割程度低下	3~4割程度低下	ほぼ半額に低下	6割以上低下	その他	計	無回答
0	4	0	0	3	2	0	1	10	5
0.0%	40.0%	0.0%	0.0%	30.0%	20.0%	0.0%	10.0%	100.0%	

【4-2】 令和2年3~4月の工賃と去年同期との比較

上昇した	ほぼ同額	1割程度低下	2割程度低下	3~4割程度低下	ほぼ半額に低下	6割以上低下	その他	計	無回答
0	4	1	2	2	0	2	1	12	3
0.0%	33.3%	8.3%	16.7%	16.7%	0.0%	16.7%	8.3%	100.0%	

【5】 令和元年(平成31年)の年間売上高(事業収入…織物関連事業のみ)

なし(休業中)	100万円未満	100~200万円未満	200~300万円未満	300~500万円未満	500~1000万円未満	1000~2000万円未満	2000万円以上	計	無回答
0	2	2	1	1	4	2	2	14	1
0.0%	14.3%	14.3%	7.1%	7.1%	28.6%	14.3%	14.3%	100.0%	

【5-1】 織物関連業以外の副業

している	していない	計	無回答
7	7	14	1
50.0%	50.0%	100.0%	

副業をしている場合、全事業収入に占める織物関連業の売上収入の割合

1割	2割	3割	4割	5割	6割	7割	8割	9割	計	無回答
0	0	2	1	1	1	2	0	0	7	0
0.0%	0.0%	28.6%	14.3%	14.3%	14.3%	28.6%	0.0%	0.0%	100.0%	

【5-2】 令和元年(平成31年)の年間売上高(事業収入)と過去最も売上げのあった時期との比較

増加した	ほぼ同額	1割程度減少	2割程度減少	3~4割程度減少	ほぼ半減	6割以上減少	約1割まで減少	その他	計	無回答
0	0	1	1	3	2	2	5	0	14	1
0.0%	0.0%	7.1%	7.1%	21.4%	14.3%	14.3%	35.7%	0.0%	100.0%	

【6】 令和元年(平成31年)の受注先軒数

1～5軒	6～10軒	11～20軒	21～30軒	31～50軒	51～100軒	101～200軒	201軒以上	計	無回答
1	1	1	1	3	3	4	0	14	1
7.1%	7.1%	7.1%	7.1%	21.4%	21.4%	28.6%	0.0%	100.0%	

【6-1】 丹後産地以外からの受注の有無

ある	ない	計	無回答
6	9	15	0
40.0%	60.0%	100.0%	

【6-2】 有の場合の受注先(産地)

京都(西陣)	福岡(博多)	兵庫(播州)	福井県	滋賀(長浜)	群馬(桐生)	兵庫(豊岡)	山梨県	愛知県	その他	計
3	2			1					1	7
42.9%	28.6%	0.0%	0.0%	14.3%	0.0%	0.0%	0.0%	0.0%	14.3%	100.0%

【7】 使用している機器類、部品、材料、道具などの調達

困っている	今は困っていないが将来が不安	困っていない	計	無回答
6	7	2	15	0
40.0%	46.7%	13.3%	100.0%	

【8】 今後の事業予定

次の代に事業を継がせる予定(継がせたい)	自分の代で廃業する予定(廃業したい)	まだ、決めていない	計	無回答
1	11	2	14	1
7.1%	78.6%	14.3%	100.0%	

【8-1】 次の代に事業を継がせる予定(継がせたい)の場合の理由(複数回答)

仕事量の確保が十分に見込める	技術、技能を将来に残したい	施設や設備等を生かしたい	他の事業が思い当たらない	その他	計	無回答
0	1	0	0	0	1	0
0.0%	100.0%	0.0%	0.0%	0.0%	100.0%	

【8-2】 事業承継予定者の有無

いる	いない	計	無回答
1	0	1	0
100.0%	0.0%	100.0%	

【8-3】 有の場合の予定者

子供	親族	従業員	その他	計	無回答
1	0	0	0	1	0
100.0%	0.0%	0.0%	0.0%	100.0%	

【8-4】 「自分の代で廃業する予定(廃業したい)」の場合の理由(複数回答)

将来、仕事量が大幅に減少すると見込まれる	事業の候補者がいないため、やむを得ない	従業員が確保できない	他の仕事がある	その他	計	無回答
9	5	0	0	1	15	0
60.0%	33.3%	0.0%	0.0%	6.7%	100.0%	

【9】 行政等への要望(複数回答)

後継者の育成	技術の継承	取引先の新規開拓	助成制度の充実	機器・道具類の確保	関連業者の組織強化	新技術の開発	産地ブランドの強化	受注の共同化	その他	計
5	6	2	6	4	1	1	2	0	1	28
17.9%	21.4%	7.1%	21.4%	14.3%	3.6%	3.6%	7.1%	0.0%	3.6%	100.0%

■業種：機械製造

【1】 事業主の年齢

20歳未満	20歳代	30歳代	40歳代	50歳代	60歳代	70歳代	80歳代	計
0	0	0	0	1	2	2	0	5
0.0%	0.0%	0.0%	0.0%	20.0%	40.0%	40.0%	0.0%	100.0%

【2】 営んでいる丹後産地の織物関連の主な事業

整経業	紋工業	機拵え業	製織準備業	織機調整業	機料品店	機械製造業	撚糸業	その他	計
0	0	0	0	0	0	5	0	0	5
0.0%	0.0%	0.0%	0.0%	0.0%	0.0%	100.0%	0.0%	0.0%	100.0%

【2-1】 主な事業のほかに行われている事業(複数回答)

整経業	紋工業	機拵え業	製織準備業	織機調整業	機料品店	機械製造業	撚糸業	製織	その他	計
0	0	0	0	0	0	0	0	0	2	2
0.0%	0.0%	0.0%	0.0%	0.0%	0.0%	0.0%	0.0%	0.0%	100.0%	100.0%

【3】 従業員(事業主・家族を含む)数

1人	2人	3人	4人	5人	6人	7人	8人	9人	10人	計
2	1	0	2	0	0	0	0	0	0	5
40.0%	20.0%	0.0%	40.0%	0.0%	0.0%	0.0%	0.0%	0.0%	0.0%	100.0%

【3-1】 従業員の年齢別・性別の人数

	20歳未満	20歳代	30歳代	40歳代	50歳代	60歳代	70歳代	80歳代	計	割合
男性	0	0	0	0	3	3	2	0	8	66.7%
女性	0	0	0	1	2	0	1	0	4	33.3%
計	0	0	0	1	5	3	3	0	12	100.0%
割合	0.0%	0.0%	0.0%	8.3%	41.7%	25.0%	25.0%	0.0%	100.0%	

【4】 令和元年(平成31年)の工賃(加工賃)の変動

上昇した	ほとんど変化なし	1割程度低下	2割程度低下	3~4割程度低下	ほぼ半額に低下	6割以上低下	その他	計	無回答
1	2	0	1	1	0	0	0	5	0
20.0%	40.0%	0.0%	20.0%	20.0%	0.0%	0.0%	0.0%	100.0%	

【4-1】 令和元年(平成31年)の工賃(加工賃)と過去最も高い時期との比較

上昇した	ほぼ同額	1割程度低下	2割程度低下	3~4割程度低下	ほぼ半額に低下	6割以上低下	その他	計	無回答
0	1	0	1	1	1	1	0	5	0
0.0%	20.0%	0.0%	20.0%	20.0%	20.0%	20.0%	0.0%	100.0%	

【4-2】 令和2年3~4月の工賃と昨年同期との比較

上昇した	ほぼ同額	1割程度低下	2割程度低下	3~4割程度低下	ほぼ半額に低下	6割以上低下	その他	計	無回答
0	2	0	1	1	1	0	0	5	0
0.0%	40.0%	0.0%	20.0%	20.0%	20.0%	0.0%	0.0%	100.0%	

【5】 令和元年(平成31年)の年間売上高(事業収入…織物関連事業のみ)

なし(休業中)	100万円未満	100~200万円未満	200~300万円未満	300~500万円未満	500~1000万円未満	1000~2000万円未満	2000万円以上	計	無回答
0	1	0	0	1	0	0	2	4	1
0.0%	25.0%	0.0%	0.0%	25.0%	0.0%	0.0%	50.0%	100.0%	

【5-1】 織物関連業以外の副業

している	していない	計	無回答
3	2	5	0
60.0%	40.0%	100.0%	

副業をしている場合、全事業収入に占める織物関連業の売上収入の割合

1割	2割	3割	4割	5割	6割	7割	8割	9割	計	無回答
1	0	0	0	0	0	0	0	0	1	2
100.0%	0.0%	0.0%	0.0%	0.0%	0.0%	0.0%	0.0%	0.0%	100.0%	

【5-2】 令和元年(平成31年)の年間売上高(事業収入)と過去最も売上げのあった時期との比較

増加した	ほぼ同額	1割程度減少	2割程度減少	3~4割程度減少	ほぼ半減	6割以上減少	約1割まで減少	その他	計	無回答
0	0	0	0	2	1	0	2	0	5	0
0.0%	0.0%	0.0%	0.0%	40.0%	20.0%	0.0%	40.0%	0.0%	100.0%	

【6】 令和元年(平成31年)の受注先軒数

1～5軒	6～10軒	11～20軒	21～30軒	31～50軒	51～100軒	101～200軒	201軒以上	計	無回答
1	1	1	0	0	0	0	1	4	1
25.0%	25.0%	25.0%	0.0%	0.0%	0.0%	0.0%	25.0%	100.0%	

【6-1】 丹後産地以外からの受注の有無

ある	ない	計	無回答
4	0	4	1
100.0%	0.0%	100.0%	

【6-2】 有の場合の受注先(産地)

京都(西陣)	福岡(博多)	兵庫(播州)	福井県	滋賀(長浜)	群馬(桐生)	兵庫(豊岡)	山梨県	愛知県	その他	計
1	1	0	1	1	1	0	0	0	1	6
16.7%	16.7%	0.0%	16.7%	16.7%	16.7%	0.0%	0.0%	0.0%	16.7%	100.0%

【7】 使用している機器類、部品、材料、道具などの調達

困っている	今は困っていないが将来が不安	困っていない	計	無回答
3	1	1	5	0
60.0%	20.0%	20.0%	100.0%	

【8】 今後の事業予定

次の代に事業を継がせる予定(継がせたい)	自分の代で廃業する予定(廃業したい)	まだ、決めていない	計	無回答
1	3	1	5	0
20.0%	60.0%	20.0%	100.0%	

【8-1】 次の代に事業を継がせる予定(継がせたい)の場合の理由(複数回答)

仕事量の確保が十分に見込める	技術、技能を将来に残したい	施設や設備等を生かしたい	他の事業が思い当たらない	その他	計	無回答
0	0	0	1	0	1	0
0.0%	0.0%	0.0%	100.0%	0.0%	100.0%	

【8-2】 事業承継予定者の有無

いる	いない	計	無回答
1	0	1	0
100.0%	0.0%	100.0%	

【8-3】 有の場合の予定者

子供	親族	従業員	その他	計	無回答
1	0	0	0	1	0
100.0%	0.0%	0.0%	0.0%	100.0%	

【8-4】 「自分の代で廃業する予定(廃業したい)」の場合の理由(複数回答)

将来、仕事量が大幅に減少すると見込まれる	事業の候補者がいないため、やむを得ない	従業員が確保できない	他の仕事がある	その他	計	無回答
1	2	1	1	1	6	0
16.7%	33.3%	16.7%	16.7%	16.7%	100.0%	

【9】 行政等への要望(複数回答)

後継者の育成	技術の継承	取引先の新規開拓	助成制度の充実	機器・道具類の確保	関連業者の組織強化	新技術の開発	産地ブランドの強化	受注の共同化	その他	計
0	1	1	2	0	0	1	0	0	0	5
0.0%	20.0%	20.0%	40.0%	0.0%	0.0%	20.0%	0.0%	0.0%	0.0%	100.0%

■業種：燃糸業

【1】 事業主の年齢

20歳未満	20歳代	30歳代	40歳代	50歳代	60歳代	70歳代	80歳代	計
0	0	0	0	1	2	6	0	9
0.0%	0.0%	0.0%	0.0%	11.1%	22.2%	66.7%	0.0%	100.0%

【2】 営んでいる丹後産地の織物関連の主な事業

整経業	紋工業	機拵え業	製織準備業	織機調整業	機料品店	機械製造業	燃糸業	その他	計
0	0	0	0	0	0	0	9	0	9
0.0%	0.0%	0.0%	0.0%	0.0%	0.0%	0.0%	100.0%	0.0%	100.0%

【2-1】 主な事業のほかに行われている事業(複数回答)

整経業	紋工業	機拵え業	製織準備業	織機調整業	機料品店	機械製造業	燃糸業	製織	その他	計
0	0	0	1	0	0	0	0	0	2	3
0.0%	0.0%	0.0%	33.3%	0.0%	0.0%	0.0%	0.0%	0.0%	66.7%	100.0%

【3】 従業員(事業主・家族を含む)数

1人	2人	3人	4人	5人	6人	7人	8人	9人	10人	計
0	4	1	1	1	0	0	0	1	1	9
0.0%	44.4%	11.1%	11.1%	11.1%	0.0%	0.0%	0.0%	11.1%	11.1%	100.0%

【3-1】 従業員の年齢別・性別の人数

	20歳未満	20歳代	30歳代	40歳代	50歳代	60歳代	70歳代	80歳代	計	割合
男性	0	1	0	1	4	6	7	0	19	48.7%
女性	0	0	1	0	7	5	7	0	20	51.3%
計	0	1	1	1	11	11	14	0	39	100.0%
割合	0.0%	2.6%	2.6%	2.6%	28.2%	28.2%	35.9%	0.0%	100.0%	

【4】 令和元年(平成31年)の工賃(加工賃)の変動

上昇した	ほとんど変化なし	1割程度低下	2割程度低下	3~4割程度低下	ほぼ半額に低下	6割以上低下	その他	計	無回答
0	8	0	1	0	0	0	0	9	0
0.0%	88.9%	0.0%	11.1%	0.0%	0.0%	0.0%	0.0%	100.0%	

【4-1】 令和元年(平成31年)の工賃(加工賃)と過去最も高い時期との比較

上昇した	ほぼ同額	1割程度低下	2割程度低下	3~4割程度低下	ほぼ半額に低下	6割以上低下	その他	計	無回答
1	3	1	1	1	0	1	1	9	0
11.1%	33.3%	11.1%	11.1%	11.1%	0.0%	11.1%	11.1%	100.0%	

【4-2】 令和2年3~4月の工賃と去年同期との比較

上昇した	ほぼ同額	1割程度低下	2割程度低下	3~4割程度低下	ほぼ半額に低下	6割以上低下	その他	計	無回答
0	3	1	1	3	0	1	0	9	0
0.0%	33.3%	11.1%	11.1%	33.3%	0.0%	11.1%	0.0%	100.0%	

【5】 令和元年(平成31年)の年間売上高(事業収入…織物関連事業のみ)

なし(休業中)	100万円未満	100~200万円未満	200~300万円未満	300~500万円未満	500~1000万円未満	1000~2000万円未満	2000万円以上	計	無回答
1	0	0	2	1	3	1	0	8	1
12.5%	0.0%	0.0%	25.0%	12.5%	37.5%	12.5%	0.0%	100.0%	

【5-1】 織物関連業以外の副業

している	していない	計	無回答
1	8	9	0
11.1%	88.9%	100.0%	

副業をしている場合、全事業収入に占める織物関連業の売上収入の割合

1割	2割	3割	4割	5割	6割	7割	8割	9割	計	無回答
0	0	0	0	0	0	0	0	0	0	1
-	-	-	-	-	-	-	-	-	-	

【5-2】 令和元年(平成31年)の年間売上高(事業収入)と過去最も売上げのあった時期との比較

増加した	ほぼ同額	1割程度減少	2割程度減少	3~4割程度減少	ほぼ半減	6割以上減少	約1割まで減少	その他	計	無回答
0	0	0	0	4	1	0	2	1	8	1
0.0%	0.0%	0.0%	0.0%	50.0%	12.5%	0.0%	25.0%	12.5%	100.0%	

【6】 令和元年(平成31年)の受注先軒数

1～5軒	6～10軒	11～20軒	21～30軒	31～50軒	51～100軒	101～200軒	201軒以上	計	無回答
6	2	0	0	0	0	0	0	8	1
75.0%	25.0%	0.0%	0.0%	0.0%	0.0%	0.0%	0.0%	100.0%	

【6-1】 丹後産地以外からの受注の有無

ある	ない	計	無回答
6	2	8	1
75.0%	25.0%	100.0%	

【6-2】 有の場合の受注先(産地)

京都(西陣)	福岡(博多)	兵庫(播州)	福井県	滋賀(長浜)	群馬(桐生)	兵庫(豊岡)	山梨県	愛知県	その他	計
2	0	0	1	0	0	0	0	0	3	6
33.3%	0.0%	0.0%	16.7%	0.0%	0.0%	0.0%	0.0%	0.0%	50.0%	100.0%

【7】 使用している機器類、部品、材料、道具などの調達

困っている	今は困っていないが将来が不安	困っていない	計	無回答
3	4	2	9	0
33.3%	44.4%	22.2%	100.0%	

【8】 今後の事業予定

次の代に事業を継がせる予定(継がせたい)	自分の代で廃業する予定(廃業したい)	まだ、決めていない	計	無回答
2	4	1	7	2
28.6%	57.1%	14.3%	100.0%	

【8-1】 次の代に事業を継がせる予定(継がせたい)の場合の理由(複数回答)

仕事量の確保が十分に見込める	技術、技能を将来に残したい	施設や設備等を生かしたい	他の事業が思い当たらない	その他	計	無回答
0	1	1	1	0	3	0
0.0%	33.3%	33.3%	33.3%	0.0%	100.0%	

【8-2】 事業承継予定者の有無

いる	いない	計	無回答
1	1	2	0
50.0%	50.0%	100.0%	

【8-3】 有の場合の予定者

子供	親族	従業員	その他	計	無回答
1	0	0	0	1	0
100.0%	0.0%	0.0%	0.0%	100.0%	

【8-4】 「自分の代で廃業する予定(廃業したい)」の場合の理由(複数回答)

将来、仕事量が大幅に減少すると見込まれる	事業の候補者がいないため、やむを得ない	従業員が確保できない	他の仕事がある	その他	計	無回答
2	2	0	0	1	5	1
40.0%	40.0%	0.0%	0.0%	20.0%	100.0%	

【9】 行政等への要望(複数回答)

後継者の育成	技術の継承	取引先の新規開拓	助成制度の充実	機器・道具類の確保	関連業者の組織強化	新技術の開発	産地ブランドの強化	受注の共同化	その他	計
1	2	2	2	0	2	1	2	1	0	13
7.7%	15.4%	15.4%	15.4%	0.0%	15.4%	7.7%	15.4%	7.7%	0.0%	100.0%

■業種：その他

【1】 事業主の年齢

20歳未満	20歳代	30歳代	40歳代	50歳代	60歳代	70歳代	80歳代	計
0	0	0	0	1	1	6	1	9
0.0%	0.0%	0.0%	0.0%	11.1%	11.1%	66.7%	11.1%	100.0%

【2】 営んでいる丹後産地の織物関連の主な事業

整経業	紋工業	機拵え業	製織準備業	織機調整業	機料品店	機械製造業	撚糸業	その他	計
0	0	0	0	0	0	0	0	9	9
0.0%	0.0%	0.0%	0.0%	0.0%	0.0%	0.0%	0.0%	100.0%	100.0%

【2-1】 主な事業のほかに行われている事業(複数回答)

整経業	紋工業	機拵え業	製織準備業	織機調整業	機料品店	機械製造業	撚糸業	製織	その他	計
0	0	0	0	0	0	0	0	0	0	0
-	-	-	-	-	-	-	-	-	-	-

【3】 従業員(事業主・家族を含む)数

1人	2人	3人	4人	5人	6人	7人	8人	9人	10人	計
4	4	1	0	0	0	0	0	0	0	9
44.4%	44.4%	11.1%	0.0%	0.0%	0.0%	0.0%	0.0%	0.0%	0.0%	100.0%

【3-1】 従業員の年齢別・性別の人数

	20歳未満	20歳代	30歳代	40歳代	50歳代	60歳代	70歳代	80歳代	計	割合
男性	0	0	0	1	1	1	5	1	9	60.0%
女性	0	0	0	0	2	1	2	1	6	40.0%
計	0	0	0	1	3	2	7	2	15	100.0%
割合	0.0%	0.0%	0.0%	6.7%	20.0%	13.3%	46.7%	13.3%	100.0%	

【4】 令和元年(平成31年)の工賃(加工賃)の変動

上昇した	ほとんど変化なし	1割程度低下	2割程度低下	3~4割程度低下	ほぼ半額に低下	6割以上低下	その他	計	無回答
0	2	1	2	0	0	1	0	6	3
0.0%	33.3%	16.7%	33.3%	0.0%	0.0%	16.7%	0.0%	100.0%	

【4-1】 令和元年(平成31年)の工賃(加工賃)と過去最も高い時期との比較

上昇した	ほぼ同額	1割程度低下	2割程度低下	3~4割程度低下	ほぼ半額に低下	6割以上低下	その他	計	無回答
0	3	0	0	0	0	3	0	6	3
0.0%	50.0%	0.0%	0.0%	0.0%	0.0%	50.0%	0.0%	100.0%	

【4-2】 令和2年3~4月の工賃と去年同期との比較

上昇した	ほぼ同額	1割程度低下	2割程度低下	3~4割程度低下	ほぼ半額に低下	6割以上低下	その他	計	無回答
0	3	0	0	1	0	2	0	6	3
0.0%	50.0%	0.0%	0.0%	16.7%	0.0%	33.3%	0.0%	100.0%	

【5】 令和元年(平成31年)の年間売上高(事業収入…織物関連事業のみ)

なし(休業中)	100万円未満	100~200万円未満	200~300万円未満	300~500万円未満	500~1000万円未満	1000~2000万円未満	2000万円以上	計	無回答
0	0	3	0	1	2	0	1	7	2
0.0%	0.0%	42.9%	0.0%	14.3%	28.6%	0.0%	14.3%	100.0%	

【5-1】 織物関連業以外の副業

している	していない	計	無回答
2	5	7	2
28.6%	71.4%	100.0%	

副業をしている場合、全事業収入に占める織物関連業の売上収入の割合

1割	2割	3割	4割	5割	6割	7割	8割	9割	計	無回答
0	0	1	0	0	0	1	0	0	2	0
0.0%	0.0%	50.0%	0.0%	0.0%	0.0%	50.0%	0.0%	0.0%	100.0%	

【5-2】 令和元年(平成31年)の年間売上高(事業収入)と過去最も売上げのあった時期との比較

増加した	ほぼ同額	1割程度減少	2割程度減少	3~4割程度減少	ほぼ半減	6割以上減少	約1割まで減少	その他	計	無回答
0	1	0	0	0	0	5	1	0	7	2
0.0%	14.3%	0.0%	0.0%	0.0%	0.0%	71.4%	14.3%	0.0%	100.0%	

【6】 令和元年(平成31年)の受注先軒数

1～5軒	6～10軒	11～20軒	21～30軒	31～50軒	51～100軒	101～200軒	201軒以上	計	無回答
3	0	1	0	0	2	0	1	7	2
42.9%	0.0%	14.3%	0.0%	0.0%	28.6%	0.0%	14.3%	100.0%	

【6-1】 丹後産地以外からの受注の有無

ある	ない	計	無回答
5	3	8	1
62.5%	37.5%	100.0%	

【6-2】 有の場合の受注先(産地)

京都(西陣)	福岡(博多)	兵庫(播州)	福井県	滋賀(長浜)	群馬(桐生)	兵庫(豊岡)	山梨県	愛知県	その他	計
6	2	2	1	0	1	1	3	1	3	20
30.0%	10.0%	10.0%	5.0%	0.0%	5.0%	5.0%	15.0%	5.0%	15.0%	100.0%

【7】 使用している機器類、部品、材料、道具などの調達

困っている	今は困っていないが将来が不安	困っていない	計	無回答
1	4	3	8	1
12.5%	50.0%	37.5%	100.0%	

【8】 今後の事業予定

次の代に事業を継がせる予定(継がせたい)	自分の代で廃業する予定(廃業したい)	まだ、決めていない	計	無回答
1	6	0	7	2
14.3%	85.7%	0.0%	100.0%	

【8-1】 次の代に事業を継がせる予定(継がせたい)の場合の理由(複数回答)

仕事量の確保が十分に見込める	技術、技能を将来に残したい	施設や設備等を生かしたい	他の事業が思い当たらない	その他	計	無回答
0	1	0	0	0	1	0
0.0%	100.0%	0.0%	0.0%	0.0%	100.0%	

【8-2】 事業承継予定者の有無

いる	いない	計	無回答
1	0	1	0
100.0%	0.0%	100.0%	

【8-3】 有の場合の予定者

子供	親族	従業員	その他	計	無回答
0	0	1	0	1	0
0.0%	0.0%	100.0%	0.0%	100.0%	

【8-4】 「自分の代で廃業する予定(廃業したい)」の場合の理由(複数回答)

将来、仕事量が大幅に減少すると見込まれる	事業の候補者がいないため、やむを得ない	従業員が確保できない	他の仕事がある	その他	計	無回答
5	1	0	0	2	8	0
62.5%	12.5%	0.0%	0.0%	25.0%	100.0%	

【9】 行政等への要望(複数回答)

後継者の育成	技術の継承	取引先の新規開拓	助成制度の充実	機器・道具類の確保	関連業者の組織強化	新技術の開発	産地ブランドの強化	受注の共同化	その他	計
4	6	2	2	2	2	1	2	0	0	21
19.0%	28.6%	9.5%	9.5%	9.5%	9.5%	4.8%	9.5%	0.0%	0.0%	100.0%

別表1 他産地からの受注について(産地別一覧)

	整経	紋工	機拵え	製織準備	織機調整	機料品店	機械製造	燃糸	その他	計
京都(西陣)	4	4	1	1	3	3	1	2	6	25
福岡(博多)		1			1	2	1		2	7
福井					4		1	1	1	7
兵庫(播州)			1		1				2	4
滋賀(長浜)		1			1	1	1			4
山梨(富士吉田)									3	3
群馬(桐生)							1		1	2
兵庫(豊岡)				1					1	2
愛知									1	1
岡山	1									1
京都(綾部)			1							1
山形(米沢)					1					1
愛媛(今治)						1				1
大阪								1		1
神奈川								1		1
静岡								1		1
新潟(五泉)									1	1
岐阜									1	1
東京									1	1
海外							1			1
計	5	6	3	2	11	7	6	6	20	66

別表2 機器類、部品、材料、道具等の調達について(困っているもの(将来不安のもの))

機器類	8インチ用パソコン		1							1
	フロッピー変換器		1							1
	静電気除電装置	1								1
	糸繰機	1								1
	紋紙編機		1							1
部品類	ジャカードたて針					1				1
	ソレノイド								1	1
	スピンドル						1			1
	レシコンベルト							1		1
	歯車							1		1
	箔巻機の部品								1	1
	管巻部品					1				1
	佐和式ダイレクトの部品								1	1
	フィーラー等のセンサー基盤								1	1
	合燃機の部品								1	1
紋彫機部品		1								1
材料類 消耗品	松葉綜絢			4						4
	通糸			3						3
	矢金			3						3
	目板			2						2
	カタン糸					1				1
	幅広い金枠			1						1
	ワイヤーヘルド			1						1
	螺旋類						1			1
	フルヘー式			1						1
	フロッピーディスク			1						1
	紋図用意匠紙			1						1
	ステンレス巻針						1			1
	油剤								1	1
	研磨材						1			1
	アルミチャンネル						1			1
道具類	シャットル				1	2				3
	ビッカー					1	2			3
	シャットル毛						1			1
	上管				1					1
	ステッキ						1			1
計	2	6	15	2	4	10	1	4	4	48