



(C) kyoyasai.kyoto



(C) kyoyasai.kyoto



(C) kyoyasai.kyoto



(C) kyoyasai.kyoto



(C) kyoyasai.kyoto

令和  
4年度

# 京都の農村振興



(C) kyoyasai.kyoto



(C) kyoyasai.kyoto



(C) kyoyasai.kyoto



(C) kyoyasai.kyoto



(C) kyoyasai.kyoto



京都府農林水産部農村振興課



(C) kyoyasai.kyoto



(C) kyoyasai.kyoto



(C) kyoyasai.kyoto



(C) kyoyasai.kyoto

京都府農林水産ビジョンとは、京都府における農林水産施策の計画的な推進を図るため、目指す姿や施策の方向性を体系化・具体化するもので、令和元年12月策定後の社会情勢の変化を踏まえ、令和5年3月に改定を行いました。

## 2040年の目指す姿

### ビジネス(農林水産業)

魅力的な「産業」として夢あふれる農林水産業のイノベーションを実現

### コミュニティ(農山漁村)

地域の人々の希望と活力に満ちた「農山漁村」を実現

### セキュリティ(安心・安全)

防災対策や食料の安定供給及び食の安全性の確保など「安心・安全」な地域社会を実現

## 5つの重点戦略

### 戦略1

フードテックと基盤強化で農林水産業の夢と安心を創造する

### 戦略2

森林を適正に管理し、林業の発展と豊かな森を実現する

### 戦略3

オープンイノベーションでブランド価値を進化させる

### 戦略4

人づくりの裾野を広げ、産業・地域を支える多様な人材を育む

### 戦略5

人と資源の活用で、持続可能な農山漁村コミュニティを創る

## 農村振興課関係 施策内容

### 農林水産業の好循環の下支え

- スマート技術への対応に向けた基盤整備の強化

### 安心・安全をもたらす基盤づくり

- 農業用施設の適正な管理や防災対策



京都府農業用ため池管理サポートシステム

### 持続可能な農山漁村コミュニティの整備

- 地域コミュニティづくりや地域活動の支援
- 農山漁村への移住定住の促進
- 都市部と農村部との交流への支援
- 野生鳥獣による被害に対する地域活動の支援



## 《施策目標》

	基準(基準年)		目標 (R8)
◇防災重点農業用ため池の防災工事に着手した地区数	6地区(R4)	→	28地区※2
◇多面的機能支払交付金事業に取り組む集落数	914集落(R3)	→	935集落※2
◇農村型地域運営組織(農村RMO)等を形成した地区数	0地区(R4)	→	6地区※2
◇地域ビジネス創業数	22件/年(R4) ※1	→	22件/年
◇京都府への移住者数	676人(R3)	→	7,000人※2
◇地域のファン(参加型住民)数	890人(R3)	→	6,000人※2
◇野生鳥獣被害金額	249百万円/年(R2)	→	120百万円/年
◇ICTを活用した野生鳥獣被害対策数	7件/年(R3)	→	9件/年
◇狩猟又は有害鳥獣捕獲事業を行う狩猟登録者数	2,753人/年(R3)	→	2,800人/年
◇野生鳥獣のジビエ利用量	66t/年(R3)	→	83.5t/年

※1 H29～R3(5箇年)の平均 ※2 基準年～R8までの累計

# 生産基盤の強化による農業の成長産業化

## ほ場整備実施地区の紹介

### 国営緊急農地再編整備事業 亀岡中部地区(亀岡市)



不整形かつ狭小な区画である上、用排兼用水路が大半を占め、効率的な営農や汎用化が困難



国営事業を契機にかつての地域ブランド「<sup>まるぞ</sup>曾玉ねぎ」が復興



### 府営農業競争力強化農地整備事業 上宇川地区(京丹後市)



旧耕地整理がなされているが、区画や農道は狭小、排水不良で汎用化が困難



えびいも

地域の担い手へ地区の約8割を集積！加工用米の他、「みず菜」や「えびいも」を生産予定！



### 府営農地中間管理機構関連農地整備事業 下位田地区(綾部市)



区画や農道は狭小で用水路及び排水路が土水路であり、水管理及び維持管理に苦慮



地域の担い手へ地区の約9割を集積！酒米(京の輝き)やもち米(新羽二重糯)の生産を予定！



## スマート技術導入の紹介

### 団体営農地耕作条件改善事業 品田地区(京丹後市)



ほ場の排水不良により農地の汎用化が困難

地下水位制御システム(FOEAS)の導入により、高収益作物「冬キャベツ」の栽培が可能に！



## ため池の安心・安全

ハード・ソフト両面から対策を進め、管理体制を整備し、地域住民の安全確保を図ります。

### ハード対策

#### 府営農村地域防災減災事業(ため池整備) 大保池地区(南丹市)



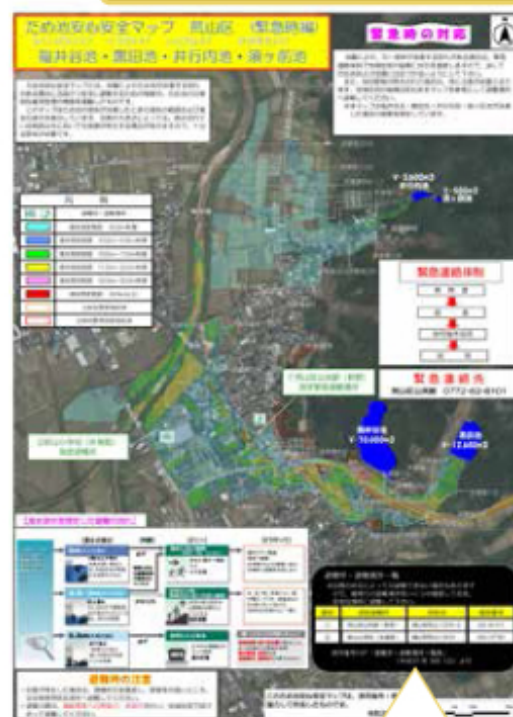
堤体を補強し、地震時の安定性を確保 ▲



洪水吐を改修し、大雨時にも安全な排水を実現 ▲

### ソフト対策

#### ▼ ハザードマップ (イメージ)



### 防災重点農業用ため池(613池)

農業用ため池のうち、決壊した場合に貯留水の流出によって下流住民の避難が困難となるため池で、家屋や公共施設等までの距離と貯水量から指定

- ①100m未満:貯水量考慮なし
- ②100~500m未満  
:貯水量1,000㎡以上
- ③500m以上:貯水量5,000㎡以上

管内別	ため池数	うち防災重点農業用ため池
京都・乙訓	150	52
山城	304	133
南丹	412	216
中丹	412	140
丹後	208	72
計	1,486	613

令和4年3月時点(単位:箇所)

### ハザードマップ作成に係るワークショップ



## 災害復旧

近年多発する豪雨や地震等の自然災害により被災した農地及び農業用施設について、農業生産維持と農家経営安定のために早期の復旧を図ります。

### 農地・農業用施設災害復旧事業



農業用ため池を復旧



農地を復旧



## ため池管理者への支援

京都府土地改良事業団体連合会が中心となり、防災重点農業用ため池を指定する京都府とため池を所管する市町村で組織する「京都府農業用ため池管理保全サポート協議会」により、ため池管理者向けに維持管理に係る相談対応、ため池の日常管理やハザードマップ確認の重要性の啓発など農業用ため池の適切な管理・保全に努めています。



地元管理者からの相談対応

## 京都府の概要

京都府は、日本列島のほぼ中央に位置しており、北から丹後、中丹、南丹、山城の4地域に大きく分けられます。

また、気候は、北部と南部で大きく異なります。北部は日本海型気候で、冬季には大雨多雪となり、南部は内陸型気候で、梅雨時期に雨量が多く、冬期に晴天が続きます。

### 丹後広域振興局



### 中丹広域振興局



### 京都府のほ場整備率

地域名	ほ場整備率	整備面積
丹後	56.7 %	3,060ha
中丹	73.9 %	4,863ha
南丹	76.2 %	4,785ha
山城	34.0 %	1,277ha
京都・乙訓	59.3 %	581ha
全体	63.3 %	14,566ha

(令和4年3月31日現在)

### 南丹広域振興局



### 京都府庁 (農村振興課)

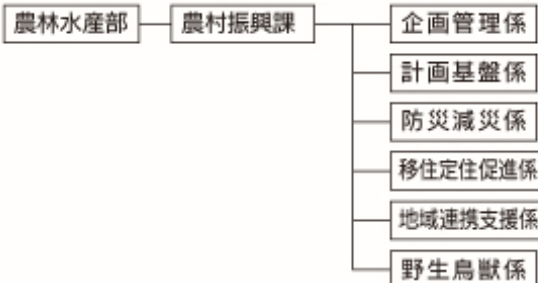


### 山城広域振興局

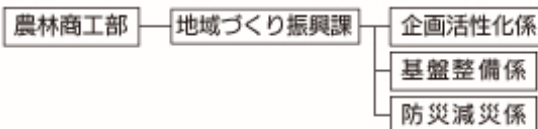


### 京都府の農村振興執行体制(令和5年4月1日現在)

#### 本庁



#### 山城、南丹、中丹、丹後 広域振興局



### 表紙写真



福知山市川北地区  
(農業競争力強化農地整備事業)

亀岡市、南丹市上桂川地区  
(農業用河川工作物等応急対策事業)

宇治田原町糠塚地区  
(多面的機能支払交付金)

### 京都の農村振興 令和5年3月発行

発行 京都府農林水産部農村振興課  
 京都市上京区下立売通新町西入敷ノ内町  
 TEL 075-414-5036  
 E-mail noson@pref.kyoto.lg.jp

## 鳥獣対策の3本柱

- (1)生息数の半減 = 有害鳥獣捕獲・狩猟捕獲への補助、広域捕獲等の推進、捕獲檻等の整備
- (2)被害の半減 = 防護柵の設置の指導・補助、サル加害群れ半減対策
- (3)担い手の倍増 = 狩猟免許取得者及び技術力を備えた人材の確保

### (1)生息数半減の推進

- ・シカ捕獲強化によるシカ生息数の削減
- ・奥地等捕獲が進んでいない地域での広域捕獲、捕獲檻の整備等の集中対策

地域と猟友会が連携し、ニホンジカ捕獲のための捕獲檻の設置（南山城村野殿）▶



### (2)被害半減の推進

- ・防除効果の高い恒久型防護柵の未整備集落の解消
- ・住宅地等に出没する悪質なニホンザルの捕獲強化
- ・府や市町村等で構成する被害対策チームの活動強化

地域と被害対策チームの連携により、集落の対策状況を点検し、加害獣の侵入箇所に防護柵を設置（亀岡市千歳町）▶



### (3)担い手倍増の推進

- ・新規狩猟免許取得者の確保
- ・捕獲班員の確保
- ・捕獲個体の有効活用を目指したジビエハンターの育成

府民等を対象とした狩猟セミナーの開催（南丹市日吉町：生涯学習センター遊youひよし）▶



## ICTの活用



▲ 自動捕獲装置の活用研修会（福知山市字三俣）

侵入ルート等を特定するためのセンサーカメラ調査（京丹後市久美浜町海士）▼



### 多面的機能支払交付金

農業・農村の有する水源の涵養、自然環境の保全、良好な景観の形成等、多面的機能の維持・発揮を図るため草刈り、泥上げ、施設の点検などの基礎的な維持管理や農村環境保全、農業用施設の長寿命化などの質的向上に資する地域の共同活動を支援し、地域資源の適切な保全管理を推進しています。



◀ 草刈り(農地維持支払)



▶ 環境美化活動(共同活動)

### 中山間地域等直接支払交付金

高齢化等により耕作放棄地の増加等が懸念される条件不利地である中山間地域において、農業生産の維持を通じて、水源かん養、洪水防止をはじめとした多面的機能を増進する取組に交付しています。

農道・水路・農地等の維持管理や鳥獣害対策、共同利用機械の購入をはじめ、非農家等との連携による地域活性化の取組等に積極的に活用されています。



◀ 地域特産品の加工・販売



▶ 鳥獣害フェンス設置

### 農村コミュニティ再構築

担い手の不足により、これまで集落機能を支えてきた地域共同活動の継続が危ぶまれる中、住民生活への影響を極力抑えつつ、地域共同活動の「棚卸し・再編・合理化・省力化」と「近隣集落との連携」に向けた話し合いをサポートし、「人口減少に対応できる農村コミュニティ」づくりを進めています。

### 農村型地域運営組織(農村RMO) (Region Management Organization)

農業生産活動のみならず、地域資源(農地・水路等)の保全や生活(買い物・子育て)など集落維持に必要な機能の低下が顕著となりつつある農山漁村地域において、複数集落が連携し、それぞれの集落機能を補完する「農村型地域運営組織(農村RMO)」の形成を支援し、互いに支え合う地域づくりを進めています。

## 都市農村交流

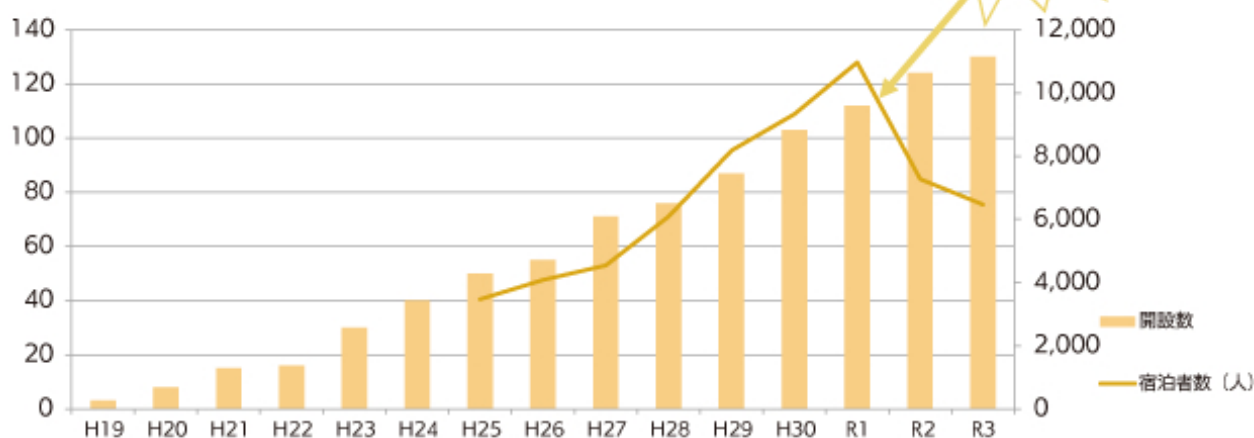
「人・もの・情報」の行き来を活発にし、都市と農山漁村それぞれに住む人々がお互いの地域の魅力を分かち合い、理解を深める取組を支援しています。

### 農林漁業体験民宿開設支援

「農林漁業体験民宿」とは、農林漁業体験などを通じて、農山漁村地域ならではの自然・生活文化を体感できる宿泊施設です。

京都府では、農山漁村地域の都市農村交流の促進や地域の活性化のため、地域住民や移住者の方が実施する農林漁業体験民宿の開設を支援しており、農村振興課及び各広域振興局の地域づくり振興課がワンストップで相談対応しています。

### 開設数及び宿泊者数の推移



年度	H19	H20	H21	H22	H23	H24	H25	H26	H27	H28	H29	H30	R1	R2	R3
開設数	3	8	15	16	30	40	50	55	71	76	87	103	112	124	130
宿泊者数 (人)							3,468	4,084	4,540	6,087	8,181	9,326	10,967	7,270	6,465

※宿泊者数については平成27年度以降、暦年で集計

## 参加型住民(地域外ファン)づくり事業

多様な課題を抱える中山間地域等の活性化を図るため、地域住民と大学生を含む地域外住民が交流・連携した持続性の高い農村コミュニティづくりに向け、様々な活動が広がっています。



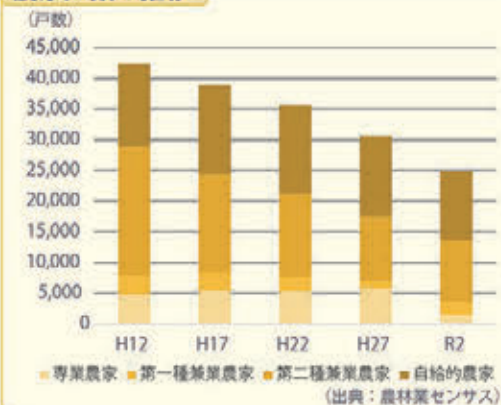
稲刈り体験の様子



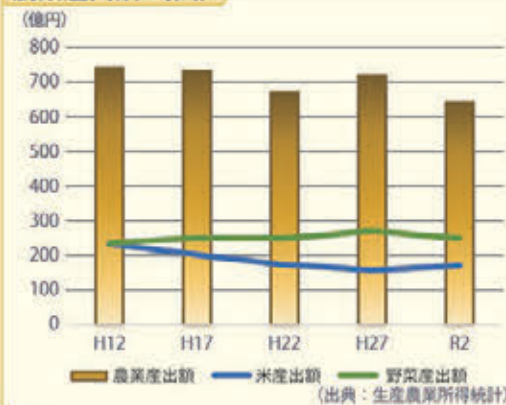
川での生きもの採集の様子



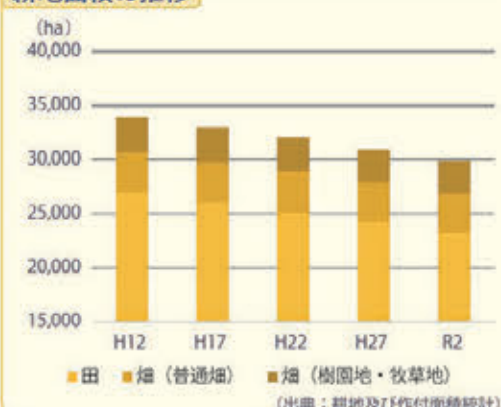
農家戸数の推移



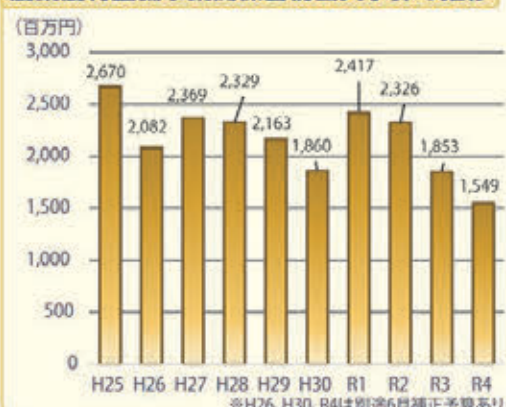
農業産出額の推移



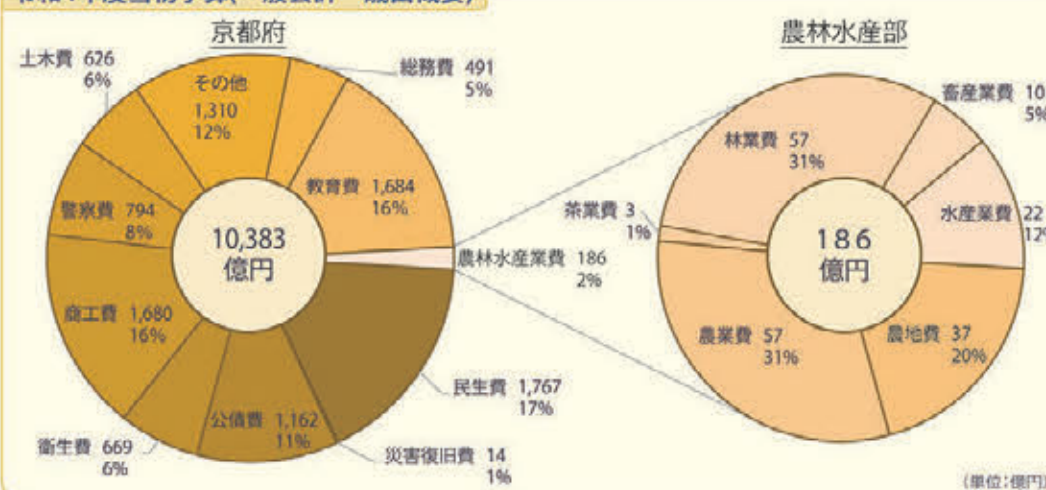
耕地面積の推移



農業農村整備事業関係当初公共予算の推移



令和4年度当初予算(一般会計 歳出概要)



農山漁村への移住促進

農山漁村の担い手が減少する中、新たな担い手の確保を核とした都市との共生によるまちづくりを総合的に推進し、活力ある地域を創出します。

移住促進条例 (移住促進特別区域)

平成 27 年度に制定した「京都府移住の促進のための空家及び耕作放棄地等活用条例」に基づき、これまで、市町村長の申出により、移住促進特別区域を指定してきましたが、近年のニーズや働き方の多様化に対応した移住を促進するため、令和 3 年度に「京都府移住の促進及び移住者等の活躍の推進に関する条例」に改正し、引き続き移住促進特別区域の指定を行っています。(令和 4 年 10 月 14 日現在 16 市町村 110 地区)

移住促進特別区域では、市町村等と連携しながら、税の軽減、補助金の交付、金利負担の軽減等の支援措置及び空家の適切な管理等に関する施策を実施し、移住者の受入れに取り組み地域を支援しています。

移住相談窓口の設置・運営

移住相談から現地案内、地域定着までの伴走支援を行う「京都移住コンシェルジュ」を配置し、都市部での移住相談会や情報発信、京都府内の空家見学ツアー等を実施しています。

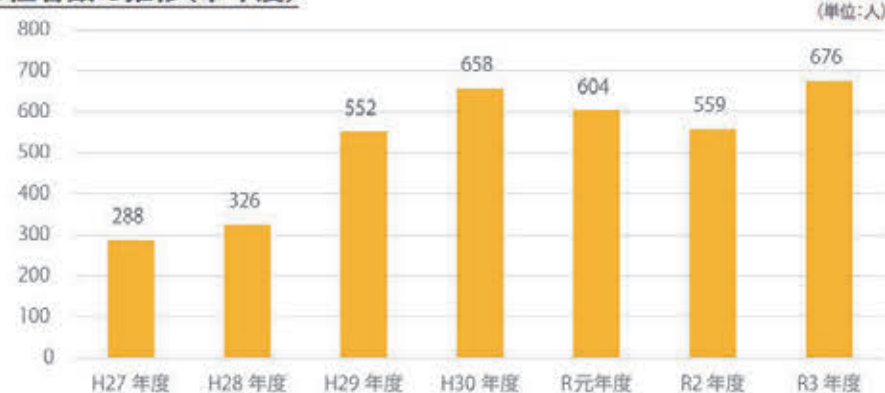


- ◆移住相談◆
  - 【京都窓口】京都府移住センター 月～金(祝日等除く) 9 時～17 時
  - 【大阪窓口】大阪ふるさと暮らし情報センター 土(祝日等除く) 10 時～18 時
  - 【東京窓口】ふるさと回帰支援センター 火～土(祝日等除く) 10 時～18 時



- ◆移住セミナー◆ 先輩移住者等とともに、移住希望者に地域の魅力や移住のノウハウを発信

移住者数の推移(単年度)



# 移住促進特別区域

## 丹後

- |                |                  |               |
|----------------|------------------|---------------|
| 1 宮津市宮津        | 10 京丹後市網野町島津     | 19 京丹後市久美浜町田村 |
| 2 宮津市上宮津       | 11 京丹後市丹後町間人     | 20 京丹後市久美浜町神野 |
| 3 宮津市吉津        | 12 京丹後市丹後町宇川     | 21 京丹後市久美浜町湊  |
| 4 宮津市府中        | 13 京丹後市弥栄町野間     | 22 伊根町伊根      |
| 5 宮津市世屋        | 14 京丹後市久美浜町久美浜一区 | 23 伊根町朝妻      |
| 6 宮津市養老        | 15 京丹後市久美浜町久美浜二区 | 24 伊根町本庄・筒川   |
| 7 京丹後市大宮町大宮南   | 16 京丹後市久美浜町川上    | 25 与謝野町桑飼     |
| 8 京丹後市大宮町三重・森本 | 17 京丹後市久美浜町海部    | 26 与謝野町岩屋     |
| 9 京丹後市大宮町五十河   | 18 京丹後市久美浜町佐濃    | 27 与謝野町与謝小学校区 |

## 中丹

- |                |                   |          |
|----------------|-------------------|----------|
| ▲ 福知山市上六人部     | ▲ 福知山市大江町河守・河西・河東 | ▲ 綾部市中筋  |
| ▲ 福知山市中六人部     | ▲ 福知山市大江町河守上      | ▲ 綾部市吉美  |
| ▲ 福知山市三岳       | ▲ 福知山市大江町有路上・有路下  | ▲ 綾部市西八田 |
| ▲ 福知山市雲原       | ▲ 舞鶴市大浦           | ▲ 綾部市東八田 |
| ▲ 福知山市佐賀       | ▲ 舞鶴市池内           | ▲ 綾部市山家  |
| ▲ 福知山市三和町菟原    | ▲ 舞鶴市岡田上          | ▲ 綾部市口上林 |
| ▲ 福知山市三和町細見    | ▲ 舞鶴市岡田中          | ▲ 綾部市豊里  |
| ▲ 福知山市三和町川合    | ▲ 舞鶴市岡田下          | ▲ 綾部市物部  |
| ▲ 福知山市夜久野町下夜久野 | ▲ 舞鶴市八雲           | ▲ 綾部市志賀郷 |
| ▲ 福知山市夜久野町中夜久野 | ▲ 舞鶴市神崎           | ▲ 綾部市中上林 |
| ▲ 福知山市夜久野町上夜久野 | ▲ 綾部市綾部           | ▲ 綾部市奥上林 |

## 南丹

- |           |              |                 |
|-----------|--------------|-----------------|
| 1 亀岡市東別院  | 33 南丹市美山町知井  | 35 南丹市日吉町胡麻郷    |
| 2 亀岡市西別院  | 34 南丹市美山町平屋  | 36 京丹波町竹野       |
| 3 亀岡市曾我部  | 35 南丹市美山町宮島  | 37 京丹波町高原       |
| 4 亀岡市吉川   | 36 南丹市美山町鶴ヶ岡 | 38 京丹波町松山       |
| 5 亀岡市種田野  | 37 南丹市美山町大野  | 39 京丹波町梅田       |
| 6 亀岡市宮崎   | 38 南丹市園部町川辺  | 40 京丹波町三ノ宮      |
| 7 亀岡市東本梅  | 39 南丹市園部町摩気  | 41 京丹波町質美       |
| 8 亀岡市馬路   | 40 南丹市園部町西本梅 | 42 京丹波町和知中部     |
| 9 亀岡市旭    | 41 南丹市八木町北   | 43 京丹波町和知第2ブロック |
| 10 亀岡市千歳  | 42 南丹市八木町神吉  | 44 京丹波町和知第1ブロック |
| 11 亀岡市河原林 | 43 南丹市日吉町五ヶ荘 | 45 京丹波町和知西部     |
| 12 亀岡市保津  | 44 南丹市日吉町世木  |                 |

## 京都市・乙訓

- |              |              |              |
|--------------|--------------|--------------|
| ▼ 京都市右京区京北黒田 | ▼ 京都市右京区京北弓削 | ▼ 京都市右京区京北宇津 |
| ▼ 京都市右京区京北山国 | ▼ 京都市右京区京北岡山 | ▼ 京都市右京区京北細野 |

## 山城

- |             |          |             |
|-------------|----------|-------------|
| ◆ 木津川市加茂町瓶原 | ◆ 笠置町笠置町 | ◆ 南山城村高尾田山  |
| ◆ 宇治田原町田原   | ◆ 和束町湯船  | ◆ 南山城村大河原   |
| ◆ 宇治田原町宇治田原 | ◆ 和束町東和束 | ◆ 南山城村野殿堂仙房 |

