

豊かな自然があふれる…

ひよし

14 「日吉町コース」

歩行距離：約 4.5km

最寄り駅：JR日吉駅

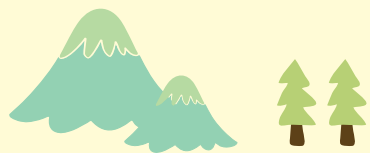
所要時間：約 1時間 10分

消費カロリー：210kcal



日吉神社

日吉町には日吉神社が3社あり、最も古い日吉神社。小牧山観音堂には、西国33カ所の本尊を模した観音像が安置されている。



小牧山観音堂



曹源寺



曹源寺

曹洞宗の寺院。丹波猿楽の始祖梅若家の菩提寺で曹源寺橋の欄干には、能の絵が描かれている。



JR日吉駅を出発し、日吉神社、曹源寺、成就院を巡ります。日吉神社と成就院の参道は空気が澄んでいて趣があり、豊かな自然を感じることができます。

また、踏切を越え殿田中学校に続く坂道のアップダウンは歩きがいがありますので、強健の方にもおすすめです。



成就院 (じょうじゅいん)

日谷山 日ノ寺・成就院
高野山真言宗寺院。養老元年(717年)越知山の泰澄国師35歳の時、当日谷山に來られて開基。ご本尊薬師如来は弘法大師御作と伝えられる。両脇に天若より移転の薬師如来(町指定文化財)・十二神将・毘沙門天(町指定文化財)と十一面観音菩薩・愛染明王を奉安。本堂前に修行大師・ほけ封じ観音を安置し、裏山には新四国八十八ヶ所霊場がある。また、同山内には日吉ダム建設に伴い盛林寺・平尾寺が移築され、ヒノ谷霊園がある。



大西堰 (おおいしせき)

大西堰でせき止められた水は用水路を通り鉄道のトンネル横の勝貴隧道(かちぬきずいどう)を抜け船岡から園部町内林、木崎へと至る。