

事業概要

令和6年度



京都府南丹土木事務所

(南丹広域振興局建設部)

目 次

I 管内の概要	1
1 位置及び地勢	1
2 気 候	1
3 交 通	1
4 市町の現況	1
II 土木事務所の概要	2
1 沿革	2
2 機構	3
3 職員数	3
4 所掌事務	4
III 事務の概要	5
1 道 路	5
(1) 道路の現況	
(2) 主要道路の交通量	
(3) 異常気象時における道路通行規制基準	
(4) 桂川出水時における道路通行規制基準	
(5) 車両通行不能区間	
(6) 道の駅	
2 河 川	7
(1) 河川の現況	
(2) 雨量・水位観測所、河川防災カメラの現況	
(3) 管内のダム	
(4) 水防	
3 砂防	10
(1) 砂防指定地の現況	
(2) 急傾斜地崩壊危険区域の指定現況	
(3) 土砂災害警戒区域等	
4 災害復旧	10
5 都市計画等	12
(1) 都市計画区域の現況	
(2) 地域地区決定状況	
6 公園	12
(1) 急傾斜地崩壊危険区域の指定現況	
7 建築	13
(1) 建築堪忍申請件数	
(2) 開発許可の状況	
8 住宅（府営住宅の状況）	13
9 府民協働（府民協働の状況）	13
IV 令和6年度事業費	14
V 令和6年度重点事業	15
VI 管 内 図	

I 管内の概要

1 位置及び地勢

京都府のほぼ中央に位置する亀岡市、南丹市（平成 18 年 1 月 1 日に、園部町・八木町・日吉町・美山町が合併）、船井郡京丹波町（平成 17 年 10 月 11 日に、丹波町・瑞穂町・和知町が合併）及び京都市の一部（右京区嵯峨越畑・嵯原）を管内とし、東は京都市と滋賀県高島市に、西は福知山市及び兵庫県丹波篠山市に、南は京都市、大阪府高槻市、茨木市、豊能郡能勢町及び豊能郡豊能町に、北は綾部市及び福井県大飯郡おおい町にそれぞれ接しています。

管内面積は、1,152.51k m²（東西 約 46km、南北 約 51km）と広大で、京都府全体面積の 25.0%を占めています。

地勢的にみると観音峠から南丹市美山町と京都市右京区京北の市境にかけては、京都府の分水嶺となっており、東部及び南部は桂川を経て大阪湾に、北部及び西部は由良川流域で日本海に注いでいます。

北部地域は、東部に急峻な山間地域が連なりいわゆる「京都の屋根」を形成しており、西部にかけて高原地域となっており、片波川源流域や芦生原生林など緑豊かな自然環境に恵まれています。南部地域は、桂川流域に沿って平坦地が開けており、亀岡盆地をはじめとする恵まれた耕作地が広がっています。また、京阪神の大都市地域にも近接しており、JR 山陰本線（嵯峨野線）や京都縦貫自動車道等道路交通網の整備に伴い、住宅地の開発や企業誘致が進展してきています。

2 気候

分水嶺を境に日本海側と太平洋側の気候が混在しており、北部地域はやや冷涼で、特に冬季には山間部を中心に積雪の多い日本海側の気候が顕著となっています。

南部地域は比較的温暖な気候ですが、秋から冬にかけては桂川流域の平地部では霧が発生しやすく日照時間は短くなっています。

3 交通

京都縦貫自動車道は、昭和 63 年に老ノ坂亀岡道路（沓掛 IC～亀岡 IC：10.3km）と亀岡道路（亀岡 IC～千代川 IC：5.3km）が、平成 8 年に八木園部道路（丹波 IC～千代川 IC：15.7km）が、平成 20 年に丹波綾部道路（綾部安国寺 IC～京丹波わち IC 間：7.7km）がそれぞれ供用開始されました。その後、平成 25 年 4 月には京都第二外環状道路（沓掛 IC～大山崎 JCT 間：9.8km）の供用開始により名神高速道路と接続したことで京都府南部や大阪方面から管内へのアクセスが向上し、また平成 27 年 7 月 18 日の丹波綾部道路（京丹波わち IC～丹波 IC 間：18.9km）の供用開始をもって全線開通となり、宮津市から久御山町までの 99.6km を縦断する「京都の背骨」として府北中部の活性化、府域の均衡ある発展に寄与することが期待されています。管内には 11 箇所のインターチェンジが設置されており、4 車線化については現在、久御山 IC から園部 IC までの区間が完成しています。

主要国道については、亀岡市から京丹波町方面に向けては国道 9 号及び国道 27 号が、南丹市美山町方面については国道 162 号が縦貫しています。これらの主要国道に、国道 173 号、372 号、423 号、477 号等の国道及び主要地方道が連絡しています。

JR 山陰本線（嵯峨野線）は、平成元年 3 月に嵯峨嵐山～馬堀間の複線化、平成 2 年 3 月に京都～園部間の電化、平成 8 年 3 月に園部～天橋立間の電化が、さらには、平成 22 年 3 月に京都～園部間の複線電化工事がそれぞれ完成し、輸送力が一段と強化されています。

4 各市町の概況

市町村	面積 (km ²)	人口 (人)	世帯数 (世帯)	備考
亀岡市	224.80	86,569	40,451	
南丹市	616.40	29,805	14,249	
京丹波町	303.09	12,577	6,118	
京都市の一部	8.22	192	149	
合計	1152.51	129,143	60,967	

(注) 人口及び世帯数は、令和 6 年 4 月 1 日現在の各市町公表数値による。

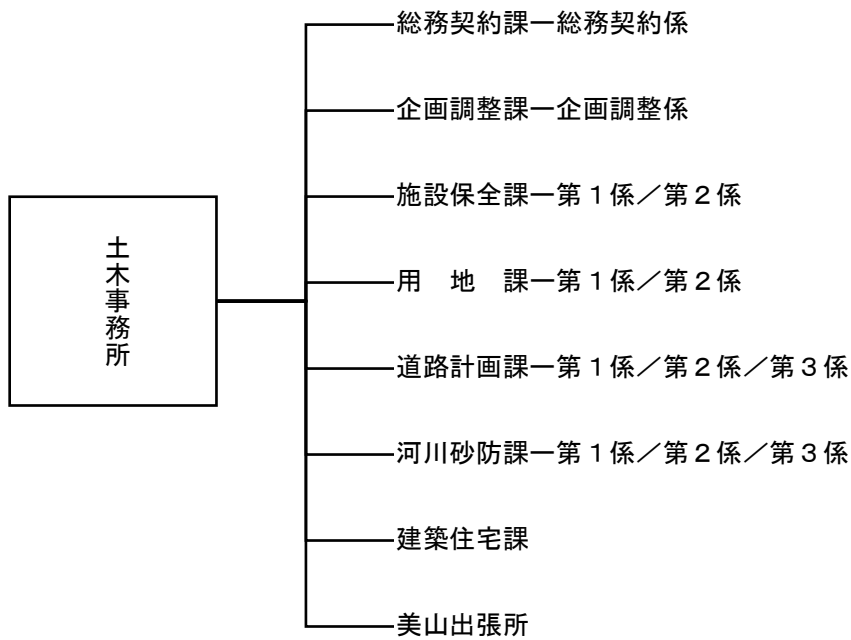
京都市右京区嵯峨越畑・嵯原の人口は令和 6 年 4 月 1 日現在の住民基本台帳による。

II 土木事務所の概要

1 沿革

明治 44 年 3 月	第 2 区土木工営所を船井郡役所内に設置。
大正 10 年 4 月	第 3 区土木工営所と改称。北桑田郡 12 ヶ村及び船井郡五ヶ荘村、愛宕郡久田村及び花脊村を管轄する第 4 区土木工営所を北桑田郡役所内に設置。
昭和 6 年 4 月	第 3 区土木工営所を園部土木事務所に改称、第 4 区土木工営所を周山土木工営所に改称(京都市隣接町村合併に伴い、葛野郡中川村及び小野郷村の 2 ヶ村も管轄区域に編入)。
昭和 13 年 12 月	亀岡臨時土木事務所を設置
昭和 17 年 7 月	園部土木工営所、亀岡土木工営所、周山土木工営所(北桑田郡 1 町 11 ヶ村が管轄区域となり、愛宕郡久田村、葛野郡中川村及び小野郷村を分離、京都土木工営所に編入)と改称。
昭和 26 年 4 月	阪鶴道路改良事務所廃止により、同所の所轄事項を園部土木工営所が引継ぐ。
昭和 28 年 4 月	園部土木工営所、亀岡土木工営所、周山土木工営所内に庶務課・技術課を設置。
昭和 30 年 4 月	町村合併により神吉村を園部土木工営所の管轄に変更。
昭和 34 年 12 月	園部土木工営所は旧園部役場庁舎を借上げ、昭和 35 年 7 月 1 日に移転。
昭和 36 年 8 月	周山土木工営所に美山出張所を設置。
昭和 37 年 8 月	園部土木工営所、亀岡土木工営所、周山土木工営所内に庶務課・技術第一課及び技術第二課を設置。
昭和 47 年 6 月	亀岡土木工営所に用地課を新設
昭和 48 年 6 月	園部土木工営所、周山土木工営所に用地課を新設。
昭和 51 年 9 月	建築事務が府事務所から移管され、園部土木工営所は技術第二課内に、亀岡土木工営所は建築課を新設。
昭和 52 年 10 月	亀岡土木工営所の建築課を建築住宅課に改称
昭和 54 年 4 月	園部土木工営所、亀岡土木工営所、周山土木工営所内に管理課を新設。周山土木工営所は、京北総合庁舎(北桑田郡京北町周山小字上ノ段 1)に移転。
昭和 55 年 6 月	亀岡土木工営所は、京都府亀岡総合庁舎建設(亀岡市荒塚町 1 丁目 4-1)により、当該庁舎に移転。
昭和 56 年 4 月	園部土木工営所に建築住宅課を新設。
昭和 57 年 6 月	園部土木工営所、亀岡土木工営所、周山土木工営所の庶務課に庶務係及び工事経理係を置く。
昭和 57 年 7 月	園部土木工営所は、京都府園部総合庁舎建設(園部町小山東町藤ノ木 21)により、当該庁舎へ移転。
昭和 57 年 9 月	園部土木工営所は園部土木事務所に、亀岡土木工営所は亀岡土木事務所、周山土木工営所は周山土木事務所と改称。
昭和 63 年 4 月	園部土木事務所は、技術第一課を道路計画課に、技術第二課を河川砂防課に改称とともに両課に第一係・第二係を置く。 亀岡土木事務所は、技術第一課を道路計画課に、技術第二課を河川砂防課に改称。 周山土木事務所は、技術第一課を道路計画課に、技術第二課を河川砂防課に改称。
平成 6 年 6 月	亀岡土木事務所に桂川改修担当を設置。
平成 12 年 4 月	園部土木事務所を京都府園部地方振興局建設部として位置づけ、亀岡土木事務所を京都府亀岡地方振興局建設部として位置づけ、周山土木事務所を京都府京北地方振興局建設部として位置づけるとともに、庶務課の係を廃止し総務契約課と改称。 園部土木事務所に生活ダム担当を新設。
平成 16 年 5 月	京都府の再編(園部土木事務所、亀岡土木事務所を統合)により京都府南丹広域振興局建設部南丹土木事務所に改称。課制を廃止し、総務契約室、企画調整室、管理室、用地室、道路計画室、河川砂防室、建築住宅室に改称し、河川砂防室に桂川改修担当、生活ダム担当を置く。 周山土木事務所を京都府南丹広域振興局建設部南丹土木事務所北桑田支所に改称し、課制を廃止し、総務契約室、管理室、用地室、道路計画室、河川砂防室に改称。
平成 17 年 4 月	京都府の再編により京都府南丹広域振興局建設部南丹土木事務所北桑田支所を廃止し、京北町域は市町村合併により京都市へ、美山町域は京都府南丹広域振興局建設部南丹土木事務所に編入。美山出張所は、京都府南丹広域振興局建設部南丹土木事務所直轄となる。
平成 25 年 4 月	畑川ダムの完成に伴い、河川砂防室の生活ダム担当を廃止。
平成 29 年 4 月	管理室を施設保全室に改称。
令和 2 年 4 月	室制を廃止し、総務契約課、企画調整課、施設保全課、用地課、道路計画課、河川砂防課、建築住宅課に、河川砂防課の桂川改修担当を河川砂防課第三係に改称。

2 機 構 (組織図)



3 職 員 数

令和6年4月1日

課 名	事務職員	技術職員	計	備 考
所 長		1	1	
次 長	1		1	
技 術 次 長		1	1	
参 事 (建築住宅課長事務取扱)		1	1	
参 事 (園部地域総務防災課長兼務)	1 (1)		1 (1)	
総 務 契 約 課 (うち園部地域総務防災課兼務)	13 (6)		13 (6)	
企 画 調 整 課	1	3	4	
施 設 保 全 課	3	18	21	
用 地 課	11		11	
道 路 計 画 課	1	17	18	
河 川 砂 防 課		17	17	
建 築 住 宅 課	2	3	5	
美 山 出 張 所	1	8	9	
計 (うち園部地域総務防災課兼務)	34 (6)	69	103 (6)	

※職員数には再任用職員を含む

4 所 掌 事 務

総務契約課

- 1 府工事の入札、請負契約等に関する事。
- 2 税外諸収入の徴収に関する事。
- 3 現金等の出納保管に関する事。
- 4 府地域機関との連絡協調に関する事。
- 5 建設業に関する事。
- 6 浄化槽工事業に関する事。
- 7 解体工事業に関する事。
- 8 部内の総務事務に関する事。
- 9 部内他課の主管に属さない事。

企画調整課

- 1 所管区域の土木建築行政の企画及び調整に関する事。
- 2 工事の検査及び監察に関する事。
- 3 工事の設計積算業務の運用及び指導に関する事。
- 4 工事の技術管理に関する事。
- 5 市町への助言援助に関する事。
- 6 市町の都市計画に関する事。
- 7 市町土木費補助に関する事。

施設保全課

- 1 道路、河川、砂防、公園等の管理（維持修繕を含む。）及び規制に関する事。
- 2 砂利及び岩石の採取規制に関する事。
- 3 廃道、廃川敷地等の管理に関する事。
- 4 建築物以外の工作物に係る分別解体等に関する事。
- 5 道路パトロールに関する事。（南丹市美山町域除く。）

用 地 課

- 1 用地取得に係る調査、交渉、契約、登記等に関する事。（南丹市美山町域除く。）
- 2 用地取得及び事業損失に係る補償算定に関する事。（南丹市美山町域除く。）
- 3 廃道、廃川敷地等の処分に関する事。（南丹市美山町域除く。）
- 4 地籍調査に関する事。

道路計画課

- 1 道路の新設、改築、舗装及び補修に関する事。（南丹市美山町域除く。）
- 2 都市計画事業・公園事業の実施に関する事。
- 3 アセットマネジメントに関する事。

河川砂防課

- 1 河川の改修及び改良に係る事業の実施に関する事。
- 2 砂防事業の実施に関する事。
- 3 災害復旧事業の実施に関する事。
- 4 水防及び雨量・水位観測施設に関する事。

建築住宅課

- 1 建築に関する事。
- 2 府営住宅の家賃の決定等に関する事。
- 3 都市計画及び宅地造成等に係る規制に関する事。

美山出張所

- 1 道路の新設、改築、舗装及び補修に関する事。（南丹市美山町域）
- 2 道路パトロールに関する事。（南丹市美山町域）
- 3 用地取得に係る調査、交渉、契約、登記等に関する事。（南丹市美山町域）
- 4 用地取得及び事業損失に係る補償算定に関する事。（南丹市美山町域）
- 5 廃道、廃川敷地等の処分に関する事。（南丹市美山町域）

Ⅲ 事業の概要

1 道路

(1) 道路の現況

令和6年4月1日

道路種別	路線数	実延長 (Km)	種類別内訳					備考	
			道路	橋梁		トンネル			
			延長 (km)	箇所数	延長 (km)	箇所数	延長 (km)		
国一般道	国土交通大臣管理	2	67.3	63.1	123	3.0	3	1.2	
	知事管理	5	103.4	98.9	78	1.9	4	2.2	
	計	7	170.3	162.0	201	4.9	7	3.4	
府道	主要地方道	16	235.7	227.6	232	5.5	8	2.6	
	一般府道	35	159.5	156.5	160	3.1	1	0.3	
	計	51	395.2	384.1	392	8.6	9	2.9	
国・府道計		58	565.9	546.1	593	13.5	16	6.3	
市町村道		3,875	1,492.5	1,474.7	1,354	17.3	1	0.5	
総合計		3,933	2058.4	2,020.8	1,947	30.8	17	6.8	
当所管理道路		56	498.6	483.0	470	10.5	13	5.1	

(注) その他 一般国道478号 京都縦貫自動車道(西日本高速道路㈱及び京都府道路公社管理)がある。

トンネル及び京都日吉美山線に係る兵庫県及び京都市との管理協定区間を含む。(ただし、トンネル箇所数には含まない)

(2) 主要道路の交通量

路線名	道路種別	観測位置	自動車交通量(台・12h)				伸び率 R.3/H.27
			H.17年	H.22年	H.27年	R.3年	
国道162号	一般国道	南丹市美山町安掛	2,251	2,276	2,449	2,112	0.86
"	"	南丹市美山町鶴ヶ岡	1,386	1,260	1,525	1,215	0.80
国道173号	"	京丹波町字八田	3,046	1,998	2,038	2,289	1.12
"	"	京丹波町字妙楽寺	4,048	3,152	3,109	2,775	0.89
国道372号	"	亀岡市余部谷尻	11,003	9,990	9,947	9,219	0.93
"	"	南丹市園部町南八田縄手	2,364	2,725	3,410	3,140	0.92
"	"	南丹市園部町天引	2,878	2,585	2,930	3,253	1.11
国道423号	"	亀岡市西別院町柚原	3,222	3,657	2,837	2,212	0.78
国道477号	"	南丹市八木町神吉小字中尾	557				
"	"	南丹市八木町西田北条	1,790	1,457	1,289	814	0.63
"	"	南丹市八木町八木鹿草	6,871	4,144	3,401	2,799	0.82
"	"	南丹市園部町横田下河原	6,672	6,105	5,923	5,873	0.99
"	"	亀岡市本梅東加舎大前後	2,567	2,868	3,166	3,066	0.97
枚方亀岡線	主要地方道	亀岡市上矢田町上垣内	2,753	2,683	2,537	2,561	1.01
綾部宮島線	"	京丹波町市場前橋	2,743	2,491	2,334	2,012	0.86
園部平屋線	"	南丹市園部町内林桶口	7,396	9,004	7,757	7,015	0.90
"	"	南丹市日吉町田原新シ	3,383	3,976	3,955	3,486	0.88
亀岡園部線	"	亀岡市追分町	6,011	4,361	4,678		
"	"	南丹市八木町西田中条	2,488	1,793	2,259	2,444	1.08
"	"	南丹市八木町池上	2,963	2,286	3,389	3,892	1.15
茨木亀岡線	"	亀岡市東別院町栢原	2,717	2,501	2,320	2,367	1.02
京丹波三和線	"	京丹波町下山	662	940	692	774	1.12
京都日吉美山線	"	南丹市日吉町殿田小字東小牧		3,988	2,927	2,858	0.98
"	"	南丹市日吉町胡麻小字的場	1,498				
舞鶴和知線	"	京丹波町篠原小字大力崎	812				
園部能勢線	"	南丹市園部町黒田	1,192	3,351	3,386	3,159	0.93
宮前千歳線	"	亀岡市馬路町上出合	5,455	4,629	4,628	4,489	0.97
日吉京丹波線	"	京丹波町上野垣内	1,350	1,380	1,111	1,050	0.95
綾部宮島線	"	南丹市美山町大野	1,778	1,539	1,462	1,227	0.84
園部平屋線	"	南丹市美山町板橋	1,579	2,404	2,752	2,435	0.88
綾部美山線	"	南丹市美山町鶴ヶ岡	451				
京都広河原美山線	"	南丹市美山町佐々里	52				
"	"	南丹市美山町江和	442				

〃	〃	南丹市美山町内久保	1,417	1,467	1,760	1,360	0.77
---	---	-----------	-------	-------	-------	-------	------

(3) 異常気象時における道路通行規制基準

令和6年4月1日

路線名	通行規制		交通量 (台/12h)	通行注意 (交通規制) 対象雨量	通行止 (予備観測) 対象雨量	雨量 観測所	危険内容	迂回路	遮断装 置
	区間	延長 (km)							
162号	京都市境～ 南丹市美山町深見	2.5	1,043	100mm	150mm	上弓削	落石 土砂崩落	佐々江下中線 園部平屋線 綾部宮島線	1箇所
162号	南丹市美山町盛郷～ 福井県境	4.0	620	100mm	150mm	盛郷	落石 土砂崩落	綾部宮島線 国道27号	1箇所
423号	亀岡市西別院町笑路 ～曾我部町法貴 (法貴峠)	3.0	2,837	120mm	150mm	亀岡	落石 土砂崩落	柚原向日線 茨木亀岡線 東掛小林線	2箇所
477号	亀岡市旭町郷ノ口～ 京都市右京区嵯峨越 畑	4.0	338	80mm	120mm	神吉	落石 土砂崩落 路肩決壊	国道9号 京都日吉美山線 園部平屋線 佐々江下中線	2箇所
477号	南丹市八木町神吉～ 京都市境	2.6	277	100mm	150mm	神吉	落石 土砂崩落 路肩崩壊	宮ノ辻神吉線	1箇所
市島和知線	京丹波町角～京丹波 町才原	2.4	80	100mm	150mm	和知川橋	落石	国道27号	2箇所
園部平屋線	南丹市園部町船岡～ 南丹市日吉町殿田	3.0	5,978	100mm	150mm	殿田	落石 土砂崩落	国道9号 日吉京丹波線	2箇所
京都広河原 美山線	南丹市美山町田歌～ 京都市境(佐々里峠)	10.8	30	80mm	150mm	佐々里 田歌	落石 土砂崩落 路肩決壊	国道162号 国道477号	1箇所
舞鶴和知線	京丹波町下粟野～ 京丹波町下乙見	2.0	766	130mm	150mm	細谷	落石 土砂崩落 路肩決壊	なし	2箇所
日吉京丹波 線	京丹波町 長野～藤ヶ瀬	3.3	495	100mm	150mm	下山	落石 土砂崩落 路肩決壊	国道27号	2箇所
合計8路線	10区間								16箇所

(4) 桂川出水時における道路通行規制基準

令和6年4月1日

路線名	通行規制		交通量 (台/12h)	通行注意 (交通規制) 対象水位	通行止 (予備観測) 対象水位	水位 観測所	危険内容	迂回路	遮断装 置
	区間	延長 (km)							
亀岡停車場線 亀岡停車場 追分線 亀岡園部線	亀岡市追分町八ノ坪 ～亀岡市古世町西内坪	0.83	7,775	4.00	4.50	保津橋	冠水	市道クニッテ ルフェルト通	なし

(5) 車両通行不能区間

令和6年4月1日

路線名	車両通行不能区間	延長	管内延長
京都日吉美山線	南丹市日吉町畑郷～南丹市美山町脇谷(鏡坂峠)	1.9km	1.9km
舞鶴和知線	綾部市睦寄町～京丹波町仏主	2.7km	1.1km
上杉和知線	綾部市武吉町～京丹波町西河内	2.9km	1.1km
嵯峨亀岡線	右京区嵯峨～亀岡市保津町	3.4km	3.4km
綾部美山線	綾部市睦寄町～南丹市美山町豊郷(洞峠)	2.5km	1.1km
八原田上弓削線	南丹市美山町河内谷～右京区上弓削	1.8km	1.8km
佐々里井戸線	南丹市美山町佐々里～右京区京北(ソトバ峠)	5.4km	1.5km
合計7路線		23.6km	12.9km

(6) 道の駅

令和6年4月1日

名称	路線名	所在地	設置者	主な施設
ガレリアかめおか	国道9号	亀岡市余部町	亀岡市	駐車場 425 台、トイレ、公衆電話
丹波マーケス	国道9号	京丹波町須知	京丹波町	駐車場 558 台、トイレ、公衆電話
和	国道27号	京丹波町坂原	京丹波町	駐車場 48 台、トイレ、公衆電話
美山ふれあい広場	国道162号	南丹市美山町安掛	南丹市	駐車場 73 台、トイレ、公衆電話
瑞穂の里・さらびき	国道173号	京丹波町大朴	京丹波町	駐車場 28 台、トイレ、公衆電話
京都新光悦村	園部平屋線	南丹市園部町曾我谷	南丹市	駐車場 65 台、トイレ、公衆電話
スプリングスひよし	園部平屋線	南丹市日吉町中宮ノ向	南丹市	駐車場 278 台、トイレ、公衆電話
京丹波 味夢の里	国道478号	京丹波町曾根	京丹波町	駐車場 192 台、トイレ、公衆電話
計 8 箇所（うち、府所管 4 箇所）				

2 河川

(1) 河川の現況

令和6年4月1日

種別	水系名	河川数	延長 (km)	国土交通大臣管理			知事管理		
				河川数	延長 (km)	%	河川数	延長 (km)	%
一級河川	淀川水系	49	217.890	14	13.940	6.8	36	203.950	93.2
	神崎川水系	5	18.450	0	—	—	5	18.450	100.0
	由良川水系	37	220.108	0	—	—	37	220.108	100.0
計		91	456.448	14	13.940	3.2	78	442.508	96.8

※桂川は大臣管理区間と知事管理区間があるため、各々の河川数の和は総数と一致しない。

※大臣管理河川はいずれも日吉ダム管理区域である。

※大野ダム及び畑川ダムは大野ダム総合管理事務所の管理であるが、上表の知事管理区間の延長に含んでいる。

(2) 雨量・水位観測所、河川防災カメラの現況

<雨量観測所>

南丹土木事務所管内には、当所が管理する雨量観測所が 18 箇所、大野ダム総合管理事務所が管理する雨量観測所が 10 箇所、国土交通省が管理する雨量観測所が 11 箇所、計 39 箇所があり、これらは京都府河川砂防情報システムにより一元化してインターネットで公表しており、また、洪水予報システム、土砂災害監視システム等により防災に役立っている。さらに気象庁に送り、天気予報の精度向上に役立っている。

令和6年4月1日

設置者	管理者	箇所数	
京都府	南丹土木事務所	18 箇所	亀岡、本梅、東別院、園部、榎、安掛、殿田、高屋川橋、八木大橋、四ツ谷、神吉、細谷、和知川橋、胡麻、井脇、船阪、七谷川（上流）、三俣橋
	大野ダム総合管理事務所	10 箇所	大野、田歌、佐々里、知見、盛郷、洞、島、河内谷、畑川ダム、畑郷
国土交通省	淀川ダム統合管理所	2 箇所	殿田、園部
	淀川河川事務所	2 箇所	新町、西別院
	福知山河川国道事務所	3 箇所	曾根、下山、西河内
	気象庁（アメダス）	4 箇所	園部、須知、本庄、美山
合計		39 箇所	

<水位観測>

管内の主要河川には水位観測所が、当所の管理する15箇所その他、大野ダム総合管理事務所の管理する4箇所がある。また、洪水の危険が高まった際に観測する「危機管理型水位計」を19箇所設置している。更に、河川状況を監視する河川防災カメラを12箇所と簡易型河川監視カメラ6箇所の計18箇所を設置している。これらは京都府河川砂防情報システムにより一元化して、洪水予報や水防警報、特別警戒水位到達情報などを発表し、防災に役立てると共に、インターネットで公表している。

1) 水位観測所

令和6年4月1日

(単位：m)

水系名	河川名	観測所名	管理者	待機	注意	避難	危険	
淀川水系	桂川	船岡	南丹土木	2.20	3.50			洪水予報河川 水防警報河川
		鳥羽(国:新町)	南丹土木	1.10	2.00	2.20	2.60	
		八木大橋	南丹土木	0.80	1.90			
		保津橋(国:亀岡)	南丹土木	2.30	3.30	3.50	4.00	
	田原川	殿田	南丹土木	0.90	1.80	1.90	2.60	水防警報河川
	園部川	小山	南丹土木	0.50	1.40	1.70	2.20	洪水予報河川 水防警報河川
	犬飼川	並河橋	南丹土木	0.70	1.40	2.10	2.50	水防警報河川
	曾我谷川	余部	南丹土木	0.90	1.50			水防警報河川
	年谷川	三宅	南丹土木	0.60	1.40			水防警報河川
	七谷川	七谷川	南丹土木	0.10	1.00			水防警報河川
	三俣川	三俣橋	南丹土木	0.40	0.70			水防警報河川
	千々川	千々川	南丹土木					
西川	西川	南丹土木						
由良川水系	由良川	田歌	大野ダム	1.50	2.20			
		島	大野ダム	2.00	3.50			
	棚野川	静原	大野ダム	2.00	3.50	4.20	4.80	水防警報河川
	高屋川	高屋川橋	南丹土木	1.40	1.90	2.10	2.20	水防警報河川
		黒瀬	大野ダム					
	須知川	須知川橋	南丹土木	1.10	1.60			水防警報河川
合計	南丹土木15箇所(内2箇所は国観測データを利用)、大野ダム4箇所							

※待機：水防団待機水位（指定水位）、注意：はん濫注意水位（警戒水位）、避難：避難判断水位、危険：はん濫危険水位

2) 危機管理型水位計

「危機管理型水位計」とは、洪水時に特化した水位計のことで、通常時は1日1回のみ水位を計測しているが、観測開始水位に達すると10分間隔等での計測を開始する。また、洪水時には遠隔操作での監視も可能となっている。

水系名	河川名	観測所名	設置箇所
淀川水系	曾我谷川	南丹-曾我谷川-1	亀岡市曾我部町重利中嶋
	山内川	南丹-山内川-1	亀岡市古川町吉田 山内川橋付近
	鶉ノ川	南丹-鶉ノ川-1	亀岡市篠町山本 第三見晴北公園
	法貴谷川	南丹-法貴谷川-1	亀岡市曾我部町犬飼
	栢原川	南丹-栢原川-1	亀岡市西別院町万願寺 亀岡市立別院中学校付近
	園部川	南丹-園部川-1	南丹市園部町竹井伊ノ谷
	園部川	南丹-園部川-2	南丹市園部町横田下河原
	東所川	南丹-東所川-1	南丹市八木町八木嶋 京都縦貫道 八木東IC付近
	陣田川	南丹-陣田川-1	南丹市園部町内林町三号 曾我谷橋付近
	本梅川	南丹-本梅川-1	南丹市園部町穴人 園部町林業総合センター付近
由良川水系	由良川	南丹-由良川-1	南丹市美山町北
	由良川	南丹-由良川-2	船井郡京丹波町坂原 道の駅和敷地内
	高屋川	南丹-高屋川-1	船井郡京丹波町和田垣内
	質美川	南丹-質美川-1	船井郡京丹波町質美 質美橋付近
	曾根川	南丹-曾根川-1	船井郡京丹波町曾根 曾根川橋付近
	上和知川	南丹-上和知川-1	船井郡京丹波町上粟野 上粟野バス停付近
	井尻川	南丹-井尻川-1	船井郡京丹波町井尻 西河原橋付近
	井尻川	南丹-井尻川-2	船井郡京丹波町八田
土師川	南丹-土師川-1	船井郡京丹波町鎌谷下	

＜河川防災カメラ＞

南丹土木事務所管内には、当所が管理する河川防災カメラが 12 箇所と簡易型河川カメラ 6 箇所、計 18 箇所があり、京都府河川砂防情報システムにより一元化してインターネットで公表し、河川の管理や住民避難などの防災に役立てている。

1) 河川防災カメラ

令和 6 年 4 月 1 日

水系名	河川名	カメラ名	管理者	備考
淀川水系	桂川	保津橋	南丹土木	洪水予報河川・水防警報河川
	桂川	山本浜(量水標)	南丹土木	洪水予報河川・水防警報河川
	田原川	殿田	南丹土木	水防警報河川
	園部川	小山観測所	南丹土木	洪水予報河川・水防警報河川
	犬飼川	並河橋観測所	南丹土木	水防警報河川
	曾我谷川	余部観測所	南丹土木	水防警報河川
	年谷川	三宅観測所	南丹土木	水防警報河川
	七谷川	七谷川	南丹土木	水防警報河川
由良川水系	三俣川	三俣川	南丹土木	水防警報河川
	高屋川	高屋川観測所	南丹土木	水防警報河川
	棚野川	渡橋	南丹土木	水防警報河川
須知川	須知川橋	南丹土木	水防警報河川	
合計	11 河川	12 箇所		

2) 簡易型河川監視カメラ

水系名	河川名	カメラ名	備考
淀川水系	園部川	園部川_竹井	南丹市園部町竹井伊ノ谷
	桂川	桂川_船岡	南丹市日吉町殿田新薬 1-1
	本梅川	本梅川_穴人	南丹市園部町穴人
	桂川	桂川_鳥羽	南丹市八木町鳥羽
	西川	西川_土井川合流点	亀岡市篠町栢原宇津ノ辺
	千々川	千々川_千代川橋上流	亀岡市千代川町小川

(3) 管内のダム

令和 6 年 4 月 1 日

水系名	河川名	ダム名	管理者	所在地	【単位 (m) (m) (m ³) (万 m ³) (km ²) (km ²)】						目的
					堤高	堤頂長	堤体積	総貯水量	湛水面積	集水面積	
淀川水系	桂川	日吉ダム	水機構	南丹市	67.4	438.0	670,000	6,600	2.74	290	F、W、N
由良川水系	由良川	大野ダム	京都府	南丹市	61.4	305.0	167,000	2,855	1.86	354	F、E
	由良川	和知ダム	関電	京丹波	25.2	141.0	24,000	511	0.56	573	E
	畑川	畑川ダム	京都府	京丹波	34.0	87.75	29,100	196	0.20	21.2	F、W、N

※目的欄の記号は、F=治水、W=水道、E=発電 N=流水の正常機能の維持

(4) 水防

令和 6 年 4 月 1 日

	水系名	河川名	基準点	待機	注意	避難	危険	
洪水予報河川	淀川水系	桂川(中流)	保津橋	2.30	3.30	3.50	4.00	
			鳥羽	1.10	2.00	2.20	2.60	
			園部川	小山	0.50	1.40	1.70	2.20
計 2 河川								
水防警報河川	淀川水系	桂川	保津橋	2.30	3.30	3.50	4.00	
			鳥羽	1.10	2.00	2.20	2.60	
		犬飼川	並河橋	0.70	1.40	2.10	2.50	
		曾我谷川	余部	0.90	1.50			
		年谷川	三宅	0.60	1.40			
		園部川	小山	0.50	1.40	1.70	2.20	
		田原川	殿田	0.90	1.80	1.90	2.60	
		七谷川	七谷川	0.10	1.00			
	三俣川	三俣橋	0.40	0.70				
	由良川水系	高屋川	高屋川橋	1.40	1.90	2.10	2.20	
		棚野川	静原	2.00	3.50	4.20	4.80	
須知川		須知川橋	1.10	1.60				
計 11 河川								

※待機：水防回待機水位（指定水位）、注意：はん濫注意水位（警戒水位）、避難：避難判断水位、危険：はん濫危険水位

3 砂防

(1) 砂防指定地の現況(砂防法第2条に基づく指定)

令和6年4月1日

市町名	京都市	亀岡市	南丹市	京丹波町	計
箇所数	2	76	169	66	313
面積 (ha)	177.85	4,735.02	2070.28	492.49	7475.64
砂防ダム (基)	32	150	173	70	425

(2) 急傾斜地崩壊区域の指定状況(急傾斜地法第3条に基づく指定)

令和6年4月1日

市町名	京都市	亀岡市	南丹市	京丹波町	計
箇所数	0	2	16	14	32

(3) 土砂災害警戒区域等

令和6年4月1日

市町名		京都市 (右京区嵯峨 越畑・嵯原)	亀岡市	南丹市	京丹波町	計	
種別	土砂災害防止法に基づく警戒区域等(指定済)	土石流	9(8)	325(203)	691(476)	565(396)	1,590(1,083)
		急傾斜	10(10)	434(425)	1,060(1,046)	812(798)	2,316(2,279)
		地すべり	—(—)	1(0)	1(0)	2(0)	4(0)
		小計	19(18)	761(628)	1,752(1,522)	1,379(1,194)	3,910(3,362)
※(): 特別警戒区域							

4 災害復旧

最近の災害復旧の状況

(単位(工事費:千円))

項目 年度	災害の発生原因	復旧工事			
		府工事		市町村工事	
		箇所数	金額	箇所数	金額
16	台風16号(8月30日~31日)	288	2,428,084	317	1,757,642
	台風21号(9月29日~30日)				
	台風23号(10月20日~21日)				
17	※災害なし	—	—	—	—
18	梅雨前線豪雨(7月15日~19日)	6	22,273	19	66,806
19	梅雨前線豪雨(7月12日)	—	—	8	23,337
20	※災害なし	—	—	—	—
21	梅雨前線豪雨(7月17日~30日)	—	—	4	8,600
	台風18号(10月5日~9日)				
22	豪雨(5月22日~25日)	3	43,975	22	55,867
	梅雨前線豪雨(7月8日~17日)				
	豪雨及び台風4号(8月8日~12日)				
23	豪雨(5月9日~13日)	—	—	12	32,135
	台風2号及び豪雨(5月27日~30日)				
	台風15号及び豪雨(9月15日~23日)				
24	豪雨(7月15日)	5	35,718	21	54,854
25	台風18号(9月15日~16日)	268	3,593,931	236	1,115,225
26	台風11号(8月9日~10日)	108	1,119,472	45	161,327
	豪雨(8月15日~17日)				
27	地すべり(平成25年9月15日~平成27年3月11日) 被災誘因:平成25年台風18号	—	—	1	198,121
	台風11号(7月16日~19日)	11	249,590	4	20,094
28	豪雨(8月24日~31日)	—	—	4	19,953
	台風16号及び豪雨(9月17日~21日)	7	72,589	2	24,522
29	台風5号(8月5日~8日)	1	14,062	—	—
	台風18号(9月16日~18日)	1	23,474	1	5,053
	台風21号(10月21日~23日)	57	959,395	42	284,857

項目 年度	災害の発生原因	復 旧 工 事			
		府 工 事		市 町 村 工 事	
		箇所数	金 額	箇所数	金 額
30	梅雨前線豪雨及び台風7号 (7月5日~8日)	139	2,140,798	110	507,607
	台風20号 (8月23日~24日)	32	495,241	13	10,281
	台風21号 (9月4日~5日)	1	9,865	3	4,969
	豪雨 (9月6日~10日)	28	474,113	15	69,175
	台風24号 (9月29日~10月1日)	16	246,601	-	-
	地すべり (平成29年10月21日~平成31年1月16日) ※被災誘因:平成29年台風21号	-	-	1	135,134
31	台風10号 (8月15日~16日)	-	-	2	4,106
2	梅雨前線豪雨 (7月6日~12日)	-	-	4	7,543
	梅雨前線豪雨 (7月30日)	1	6,817	-	-
3	※災害なし	-	-	-	-
4	豪雨 (7月3日~7月4日)	11	154,030	15	70,387
	豪雨 (7月9日~7月10日、7月27日)	3	28,139	-	-
	豪雨 (8月16日~8月18日)	1	21,974	2	12,552
5	豪雨及び台風2号 (6月1日~6月3日)	2	44,418	-	-

5 都市計画
 (1) 都市計画区域等の現況

令和6年4月1日

都市計画区域名		南 丹			丹 波	
市 町 名		亀岡市	南丹市		計	京丹波町
面積	行政区域	22,480	61,640		84,120	303,09
	都市計画区域	13,010	9,415		22,425	5,895
	市街化区域	1,079	566		1,645	—
	市街化調整区域	11,931	8,849		20,780	—
都市計画区域 指定年月日	当初	S25. 4. 14	S32. 12. 9(旧園部町)	S46. 12. 28(旧八木町)		S61. 3. 28
	最終変更	S46. 12. 28				—
線引き年月日	当初	S46. 12. 28				—
	見直し	(第1回)S55. 3. 28、(第2回)S59. 6. 12、(第3回)H4. 5. 29、 (保留解除:亀岡市馬堀駅前地区)H7. 9. 26、(第4回)H12. 6. 9、 (保留解除:園部町内林・瓜生野地区)H13. 6. 1、(第5回)H19. 11. 13、 (保留解除:亀岡市亀岡駅北地区)H26. 1. 24、(第6回)H28. 5. 10				—

(2) 地域地区決定現況

令和6年4月1日

都市計画区域名		南丹					
市 町 名		亀岡市		南丹市		計	
		面積 (ha)	%	面積 (ha)	%	面積 (ha)	%
用途地域面積		1,078.7	100	565.7	100	1,644.4	100
地域	第1種低層住居専用地域	262.9	25	153.5	27	416.4	25
	第2種低層住居専用地域	11.7	1	2.6	0	14.3	1
	第1種中高層住居専用地域	56.8	5	52.6	9	109.6	6
	第2種中高層住居専用地域	41.6	4	32.4	6	74.0	4
	第1種住居地域	421.1	39	182.2	32	603.3	36
	第2種住居地域	38.1	4	57.8	10	95.9	6
	準住居地域	33.3	3	—	—	33.3	2
	田園住居地域	—	—	—	—	—	—
	近隣商業地域	38.0	4	22.3	4	60.3	4
	商業地域	36.4	2	—	—	36.4	2
	準工業地域	69.1	6	55.7	10	124.8	8
	工業地域	69.7	7	6.6	1	76.3	5
	工業専用地域	—	—	—	—	—	—
特別用途地区		95.9		78		173.9	
高度地区		—		—		—	
防火地域		33.0		—		—	
準防火地域		42.9		22.3		65.2	
高度利用地区		—		—		—	
景観地区		—		—		—	
風致地区		—		—		—	
駐車場整備地区		—		—		—	
生産緑地地区		27.3		8.2		35.5	
緑地保全地域		—		—		—	

6 公園の現況（自然公園・府立都市公園・自然歩道）

令和6年4月1日

公園名	区分	所在地	面積	指定年月日
保津峡自然公園	府立自然公園	桂川の亀岡～嵐山	71.3ha	昭和39年10月20日 昭和57年3月30日変更
るり溪自然公園	府立自然公園	南丹市園部町大河内	36.3ha	昭和39年4月1日
丹波自然運動公園	府立都市公園	京丹波町曾根	53.1ha	昭和45年3月10日 平成19年6月29日変更
近畿自然歩道	自然歩道			
京都丹波高原国定公園	国定公園	京都市、南丹市、京丹波町及び綾部市の各一部	68,851ha	平成28年3月25日

7 建築

(1) 建築確認申請件数

(各年度3月31日現在 単位：件)

年度 市町名	元	2	3	4	5
亀岡市	389	413	431	399	306
南丹市	126	124	110	115	99
京丹波町	37	25	33	21	31
計	552	562	574	525	436

(2) 開発許可の状況

(各年度3月31日現在 単位（面積）㎡)

年度 市町名	元		2		3		4		5	
	件数	面積	件数	面積	件数	面積	件数	面積	件数	面積
亀岡市										
南丹市	13	91,468	5	3,788	11	18,191	8	21,064	10	11,216
京丹波町	—	—	—	—	1	8,160	—	—	2	13,971
計	13	91,468	5	3,788	12	26,351	8	21,064	12	25,188

・平成29年度より亀岡市内の開発許可は、亀岡市が行っています。

8 住宅 府営住宅の状況

令和6年4月1日

所在市町	団地名	所在地	構造	戸数
亀岡市	城山団地	亀岡市下矢田町山の条	簡易耐火構造平屋建（2棟）	8
	古世団地	亀岡市北古世町1丁目	特別耐火構造2階建（2棟）	8
	下矢田団地	亀岡市下矢田町2丁目	鉄筋コンクリート造3階建（2棟）	33
	穴川団地	亀岡市吉川町穴川替田他	鉄筋コンクリート造4階建（9棟）	178
	琴敷団地※	亀岡市稗田野町佐伯琴敷	鉄筋コンクリート造3階建	12
	馬路団地※	亀岡市馬路町下高廻他	簡易耐火構造2階建（10棟）	20
南丹市	向河原団地	南丹市園部町小山東町向河原	鉄筋コンクリート造6階建（2棟）	69
	屋賀上団地※	南丹市八木町北屋賀	簡易耐火構造2階建（12棟）	24
京丹波町	須知団地	京丹波町須知	簡易耐火構造2階建（2棟）	10
	角団地	京丹波町角	簡易耐火構造平屋建（3棟）	15
計	10団地			45棟 377

平成31年4月1日より京都府指定管理者（株式会社東急コミュニティー）が府営住宅の管理を行っています。

※市町村に管理を委託しているもの。

9 府民協働 府民協働の状況

令和6年4月1日

	認定団体数	登録人数	活動内容
さわやかボランティアロード事業	50団体	1,551人	道路清掃、草刈り、植栽など
南丹ふるさとの川愛護事業	59団体	1,956人	河川清掃、草刈りなど
合計	109団体	3,507人	

IV 令和6年度事業費（箇所決定ベース）

（上段：箇所数、下段：金額（千円））

	国庫補助事業		単独事業	
	令和5年度	令和6年度	令和5年度	令和6年度
道路・公園事業	(51) 4,156,066	(62) 6,483,301	(24) 580,000	(22) 434,800
河川事業	(14) 1,896,000	(16) 2,026,000	(26) 393,000	(28) 389,000
砂防事業	(15) 448,000	(15) 490,000	(13) 275,232	(12) 233,232
管内一円	—	—	(13) 931,500	(13) 961,500
合計	(80) 6,500,066	(93) 8,999,301	(76) 2,179,732	(75) 2,018,532

	合計		備考
	令和5年度	令和6年度	
道路・公園事業	(75) 4,736,066	(84) 6,918,101	
河川事業	(40) 2,289,000	(44) 2,415,000	
砂防事業	(28) 723,232	(27) 723,232	
管内一円	(13) 931,500	(13) 961,500	
合計	(156) 8,679,798	(168) 11,017,833	

・令和5年度＝令和5年5月15日現在箇所決定事業費（令和4年度2月補正含む）

・令和6年度＝令和6年5月22日現在箇所決定事業費（令和5年度2月補正含む）

V 令和6年度重点事業

路線名 河川	工区・箇所名	全体計画			令和6年度 事業計画	備考
		延長・幅員等	事業年度	総事業費		
◇府県間を結ぶ幹線道路の整備						
国道423号	(法貴バイパス) 亀岡市西別院町 ～曾我部町	3,610m 6.5(8.0)m	平成25年度～	約83億円	・埋文調査 ・用地補償 ・道路築造工事	
◇地域間を結ぶ道路の整備						
並河亀岡停車場線	亀岡市大井町	400m 6.0(16.0)m	令和元年度～	約26億円	・用地補償 ・橋梁工事 ・築造工事	
綾部宮島線	(肱谷バイパス) 南丹市美山町 小淵～三埜	1,000m 6.0(10.0)m	平成26年度～	約59億円	・橋梁工事 ・道路築造工事 ・用地買収	
京都広河原美山線	南丹市美山町内久保	600m 5.5(9.5)m	令和2年度～	約5億円	・用地補償 ・道路築造工事	
◇地域の実情にあった道路の整備(1.5車線の整備など)						
京丹波三和線	京丹波町 下山～三ノ宮	11,400m 5.0～8.0m	平成16年度～	約15億円	・用地補償 ・道路築造工事	
中地日吉線	南丹市日吉町中世木	1000m 5.5m	平成19年度～	約3億円	・築造工事 ・用地補償	
上野水原線	京丹波町井脇～坂井	650m 5.0～6.5m	平成27年度～	約2億円	・道路築造工事	
◇災害に強い道路の整備						
京都広河原美山線	南丹市美山町 佐々里～田歌	L=8000m W=3～6m	平成20年度～	約11.7億円	・調査設計 ・用地補償	
◇安心安全のための道路の整備(歩道整備・交差点改良)						
桧山須知線	京丹波町須知	670m 6.0(12.5)m	平成27年度～	約9億円	・道路築造工事 ・用地補償	丹波ひかり小 学校関連
園部能勢線	南丹市園部町竹井	800m 6.0(10.0)m	平成29年度～	約4億円	・道路築造工事	
東掛小林線	亀岡市東別院町東掛	600m 6.0(10.0)m	令和4年度～	約6億円	・調査設計	東別院小学校 関連

路線名 河川	工区・箇所名	全体計画			令和6年度 事業計画	備考
		延長・幅員等	事業年度	総事業費		
◇河川の整備						
桂川	(亀岡工区) 篠町～千代川町	9,400m	昭和50年度～	約561億円		
	(内保津工区) 篠町～保津町	2,300m	平成8年度～	約180億円	・河道掘削工 ・詳細設計	保津川かわ まちづくり
園部川	南丹市 八木町～園部町	約5,000m	昭和50年度～	約111億円	・護岸工 ・測量試験	
七谷川	亀岡市河原林町 他	4,600m	平成31年度～	約30億円	・掘削工 ・護岸工	
高屋川	(藤ヶ瀬工区) 京丹波町下山	1,540m	平成21年度～	約10.8億円	・護岸工	
◇土砂災害対策						
谷山川	南丹市日吉町中世木	砂防堰堤2	平成25年度～	約5億円	・付替林道	
篠原西一谷川	京丹波町篠原	砂防堰堤1	平成22年度～	約11.2億円	・溪流保全工	
上乙見川	京丹波町上乙見	砂防堰堤3	平成26年度～	約9億円	・工事用道路工	