

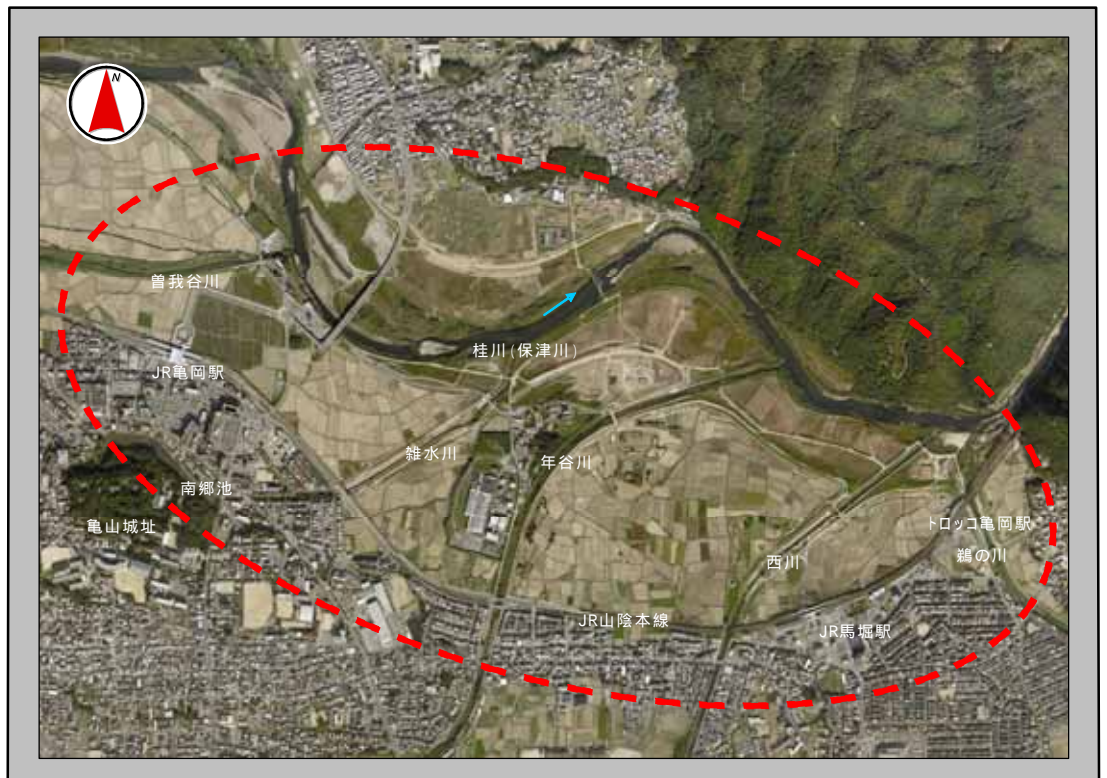
第4章 かわまちづくりの基本方針

4.1 対象区域

保津川かわまちづくり計画は、桂川河川改修事業の保津工区と流入支川の曾我谷川、雑水川、年谷川、西川、鷺の川、並びに、その周辺地域一帯を対象とする。

- 計画対象区域
- ・ 桂川（保津川） 約29k～約31k
  - ・ 流入支川（曾我谷川、雑水川、年谷川、西川、鷺の川）
  - ・ 保津川、流入支川の周辺地域一帯

対象区域図



広域図



4.2 整備の目標

1) 保津川かわまちづくりの方向性

保津川の特性と亀岡市の特性、並びに、かわまちづくりの対象区域の特性は、以下のように整理できる。「保津川かわまちづくり」にあたっては、こうした「かわ」と「まち」が持つ個性や背景などの特性をしっかりと捉え、それらを活かし、さらに、「かわ」と「まち」の持つ魅力を高めつつ、有効に活かして行くことが求められる。特に、対象区域は亀岡市の2大観光資源を結ぶ動線上に位置するとともに、貴重種を含む多くの生物の生息・生育空間となっており、こうした機能を保全・向上させていくことが求められている。

『かわ』と『まち』の特性

『かわ』の特性

古くから今日まで地域の暮らしと発展を支え続けてきた  
 (農業利水、筏流し、保津川開削、舟運)

度重なる水害との戦いの歴史の上に今日がある  
 (内膳堤防、日吉ダム、河川改修)

良好な水質とアコモドキに代表される豊かな自然環境を有する  
 (多種多様な動植物)

まちなかの貴重なオープンスペースとして、様々な河川利用が行われている  
 (保津川下り、運動公園、花火大会、地域のイベント、カヌー等々)

『まち』の特性

京阪神に近く、快適で暮らしやすき住宅都市の魅力

保津川沿川は広大な農地が広がる田園都市の魅力

城下町としての風情を残し、多くの歴史的資源を有する歴史文化都市の魅力

新しいまちづくり等の魅力

(駅北地区区画整理事業、水端農園プラン、JR山陰本線複線化)

『対象区域』の特性

保津川右岸は保津川下りとトロッコ列車の2大観光資源を結ぶ観光軸

右岸の中心市街地地域と左岸の田園的土地利用地域の間に位置

旧城下町、中心市街地、田園集落の3つの顔に接する。

## 2) 整備の目標

以上までに整理・検討した川の持つ魅力や、まちの持つ特性を踏まえ、「保津川かわまちづくり」の目指すべき目標として次の3点を設定する。

## 目標1：『かわとまちを“むすぶ”かわまちづくり』

桂川は「保津川」という呼び名で親しまれる一方で、これまで幾たびとなく氾濫を繰り返すなど、沿川の人々の暮らしと深く関わり続けてきたところであるが、治水対策やまちづくりが進展してきた今、改めてかわとまちのより良い関わりを結んでいくための「かわまちづくり」をすすめる。

## 目標2：『かわの魅力を活かしてまちが“にぎわう”かわまちづくり』

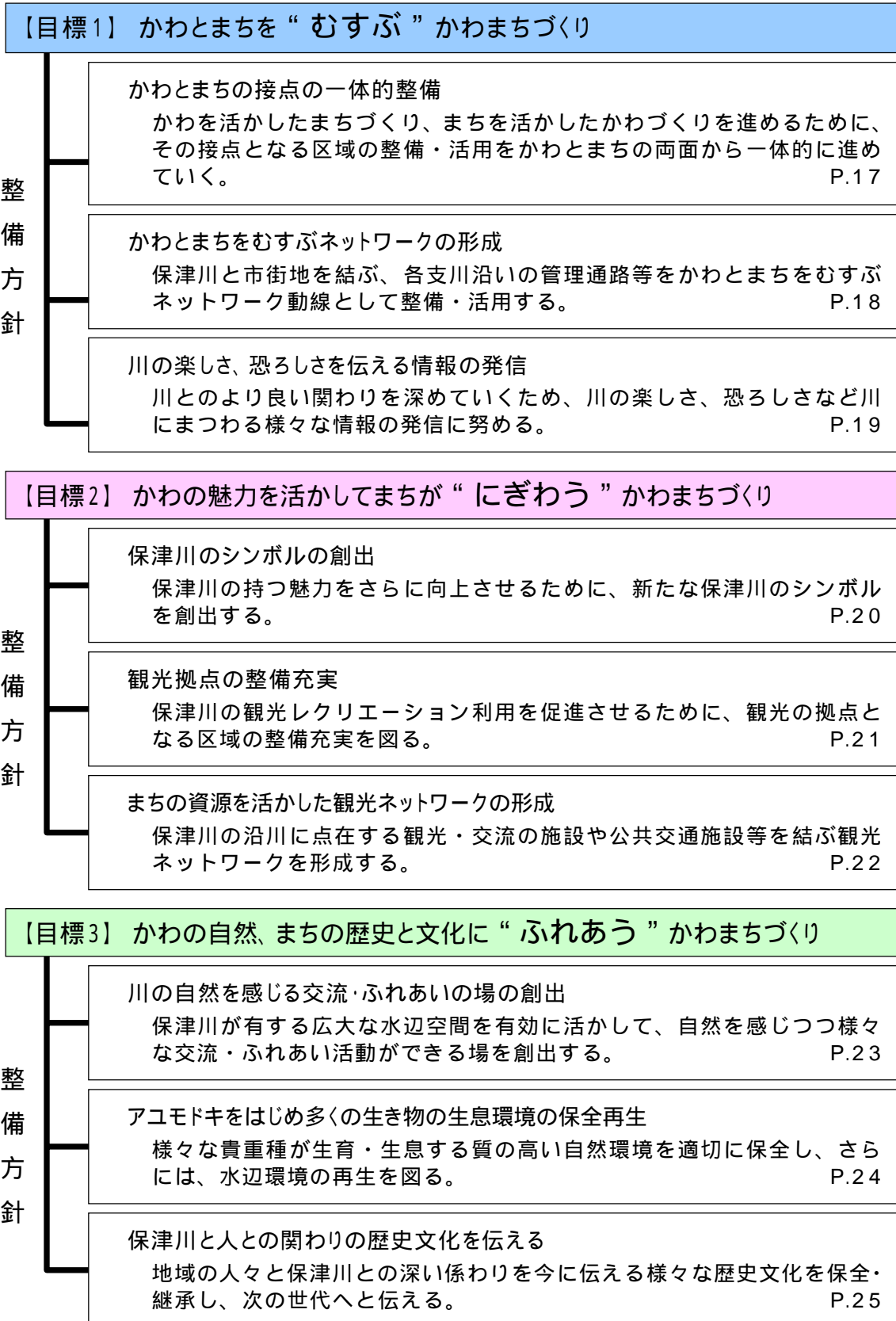
保津川の流れる亀岡地域は京阪神地域からのアクセスに優れるとともに水と緑の豊かな自然や、湯ノ花温泉、トロッコ列車、保津川下りをはじめとする多くの観光資源があり、訪れる人々も年間220万人にのぼっている。これらの資源と連携しつつ、川を活かしたさらなるまちの魅力の創出を図り、にぎわいのある「かわまちづくり」を進める。

## 目標3：『かわの自然、まちの歴史と文化に“ふれあう”かわまちづくり』

保津川は、古くから沿川の田畑を潤し、保津峡開削によって多くの物資を丹波から京都に運ぶ重要な役割を担ってきた。今日では、沿川の広大な農地への用水の供給とともに、都市の中の貴重な水と緑の自然空間として、また、多くの生き物の生息環境として重要な役割を果たしている。このような保津川の恵まれた自然や、沿川の優れた歴史文化にふれあうことのできる「かわまちづくり」を進める。

4.3 整備の方針

「保津川かわまちづくり」の目指すべき目標を実現するための具体的な整備の方針を3つの目標を柱にして次の通り設定した。



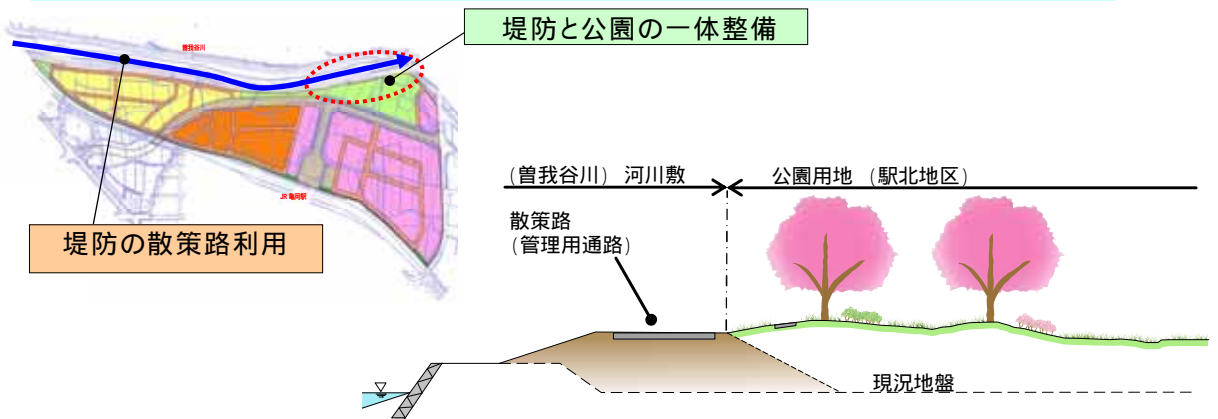
4.4 具体的な整備内容

「保津川かわまちづくり」の目標・整備方針に基づき、考えられる具体的な整備内容について以下に示す。

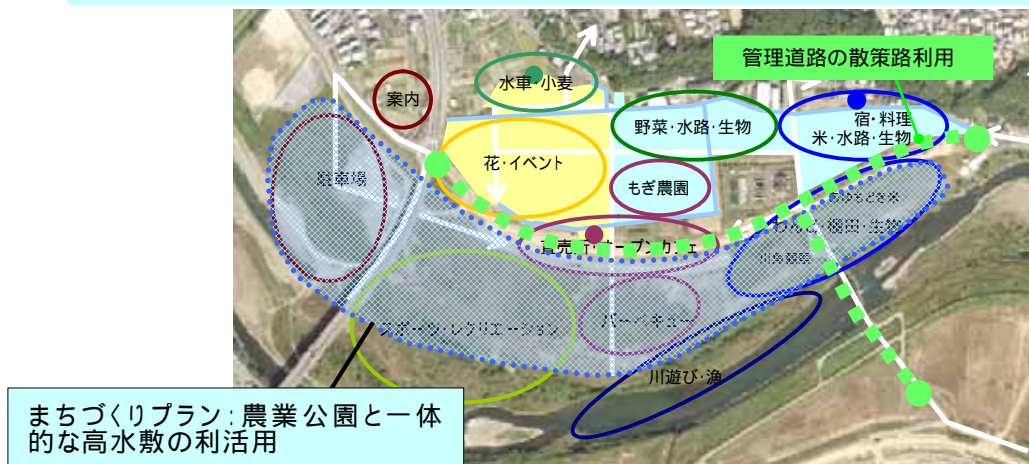
目標1	かわとまちを“むすぶ”かわまちづくり
整備方針	かわとまちの接点の一体的整備 かわを活かしたまちづくり、まちを活かしたかわづくりを進めるために、その接点となる区域の整備・活用をかわとまちの両面から一体的に進めていく。
考えられる具体的な整備内容	<p>駅北区画整理事業との連携</p> <p>公園に隣接して水辺を感じる散策路を配置し、かわとまちの連続性を確保するとともに、土地の有効活用を図る。また、駅北地区はまちと保津川を“むすぶ”重要な地域であり、亀岡の歴史・文化・自然の魅力を体感できるような、亀岡の新しい玄関にふさわしい景観形成・土地利用誘導を目指す。</p> <p>曾我谷川の一体的整備 亀岡の新しい玄関にふさわしい景観の形成・土地利用誘導</p>
	<p>保津町まちづくりプランとの連携</p> <p>保津町で進められている水端農園プランと連携し、農業公園と水辺公園を連続的に整備することにより、地域で一体的に有効活用する。</p> <p>水辺公園の整備（高水敷の利活用）</p>

整備イメージ

駅北地区区画整理事業と曾我谷川の一体的整備のイメージ



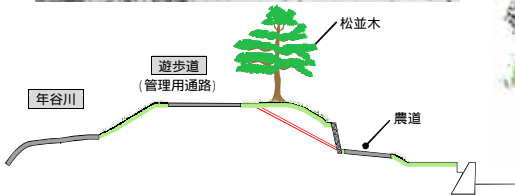
保津町まちづくりプランと連携した高水敷の利活用のイメージ



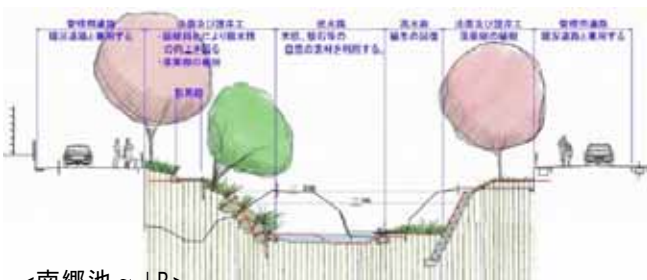
目標1	かわとまちを“むすぶ”かわまちづくり
整備方針	かわとまちをむすぶネットワークの形成 保津川と市街地を結ぶ、各支川沿いの管理通路等をおかわとまちをむすぶネットワーク動線として整備・活用する。
考えられる具体的な整備内容	支川を活用した散策路の整備 市街地と保津川を結ぶ雑水川、年谷川、西川、鶉の川の各支川沿い管理用道路等を、それぞれの支川の特性にに応じた環境整備等を施すことで、かわとまちを結ぶ、快適な歩行空間として整備・活用する。年谷川では松並木道を整備し、かつての「野橋立」を復元する。雑水川では改修にあたり、多様な生物の生息環境に配慮した整備を行うとともに、南郷池から保津川を水と緑の散策路でつなぐ。 雑水川の散策路整備 (亀山城址・南郷池 文化資料館 保津川) 年谷川の松並木道「野橋立」 西川の散策路 (JR馬堀駅 保津川) 鶉の川の散策路 (トロッコ亀岡駅 山陰古道)

整備イメージ

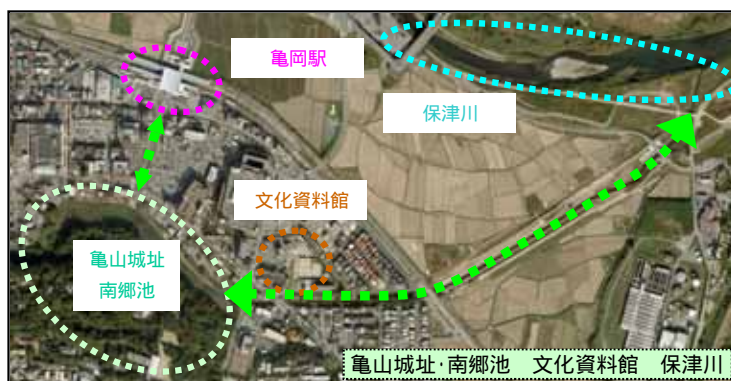
年谷川の松並木道「野橋立」の復元



雑水川の河川整備



<南郷池～JR>



目標1	かわとまちを“むすぶ”かわまちづくり
整備方針	川の楽しさ、恐ろしさを伝える情報の発信 川とのより良い関わりを深めていくため、川の楽しさ、恐ろしさなど川にまつわる様々な情報の発信に努める。
考えられる具体的な整備内容	タイムリーな情報の発信 平常時は河川利用の促進やまちづくりに係わる情報を、緊急時には避難、警戒等の情報を迅速に伝える情報発信を行う。 HP、広報誌などによるかわとまちの情報発信 河川電光情報板の設置
	防災意識の啓発 平常時から常に治水防災に係わる情報を目に付きやすい手法で発信し、防災意識の啓発に努める。 まちごとハザードマップの整備 (実績及び想定洪水標の設置等) 防災パネル展の開催等

整備イメージ

タイムリーな情報の発信

「河川電光表示板」



電光掲示板での  
情報発信  
緊急時：  
洪水情報など  
平常時：  
様々な地域情報

「まちなか情報板」



防災意識の啓発

「洪水標識」



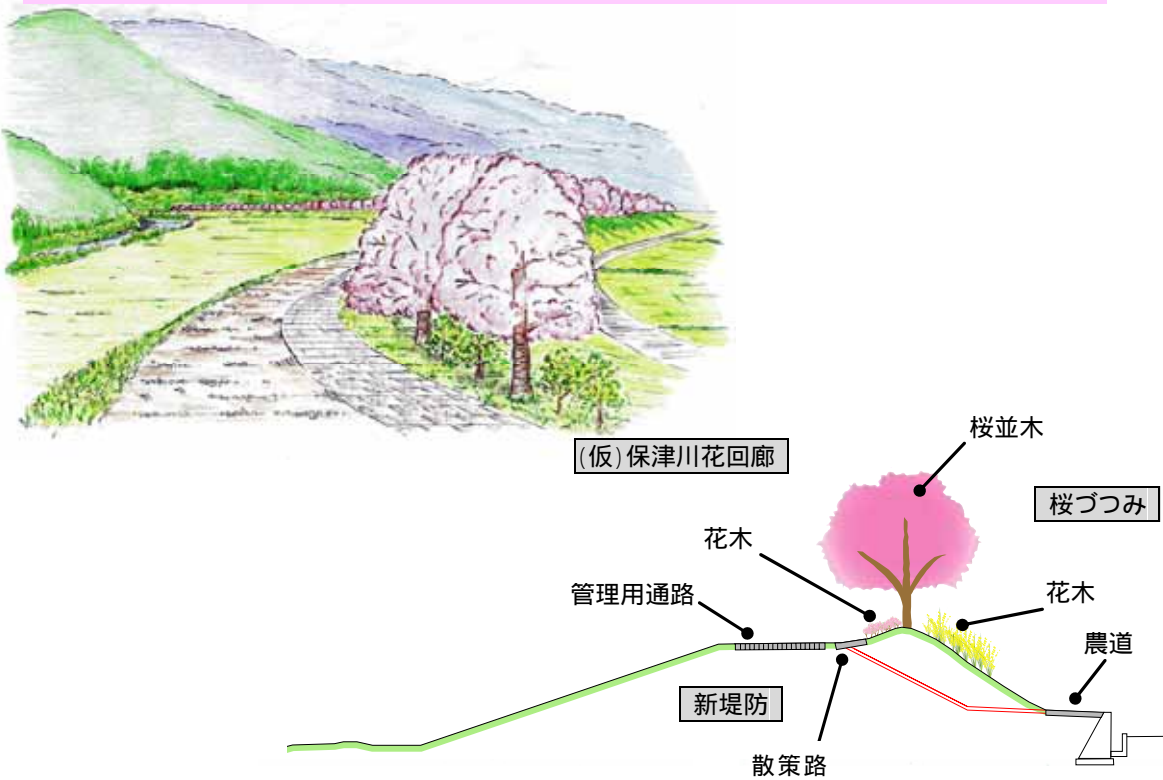
「亀岡駅前の洪水標識」



目標2	かわの魅力を活かしてまちが“にぎわう”かわまちづくり
整備方針	保津川のシンボルの創出 保津川を持つ魅力をさらに向上させるために、新たな保津川のシンボルを創出する。
考えられる具体的な整備内容	「(仮称)保津川 花回廊」の整備 保津川の新たなシンボルとして、桜づつみを中心に四季折々の花木を楽しめる散策路や休憩スポットなどを整備する。 築堤、桜・つつじ等花木の植栽、遊歩道、休憩施設、案内板 等
	年谷川千本松「野橋立」の復元 かつて年谷川沿いにあった松並木を植栽して「野橋立」を復元し、松並木沿いの遊歩道や休憩施設等を整備する。 松並木、遊歩道、休憩施設、案内板 等

整備イメージ

『(仮)保津川・花回廊』



<四季の花>



カンツバキ(11月～2月)



市の花: ツツジ(5月)



市の木: 桜(4月)



サザンカ(10月～12月)



アペリア(6月～11月)



ヤマブキ(4月～5月)



目標2	かわの魅力を活かしてまちが“にぎわう”かわまちづくり
整備方針	観光拠点の整備充実 保津川の観光レクリエーション利用を促進させるために、観光の拠点となる区域の整備充実を図る。
考えられる具体的な整備内容	山本浜の再生 山本浜の跡地は今でもカヌーやラフティングなどの河川利用が行われる場所であり、かつての「山本浜」を再生し、浜のにぎわいを創出する。 緩傾斜護岸、河原の再生
	保津小橋の周辺整備 保津小橋周辺は、保津川を下る舟やその背後の緑豊かな牛松山などの山々を望む絶好のビューポイントであり、観光利用の拠点として橋詰に広場を整備し、休憩施設や展望スポット等を配置する。 橋詰広場、休憩施設、案内板 等
	保津川下りの周辺整備 保津川下り乗船場の移転に合わせ、乗船施設や出発広場、観覧施設等を整備し、観光拠点としての充実を図る。 乗船場及び周辺護岸整備、出発広場、案内板 等

整備イメージ

山本浜の再生



保津小橋の周辺整備



保津川下りの周辺整備

保津川と周辺の風景に調和した整備 先行整備箇所として検討

