

# 京都

Kyoto  
Prefectural  
Newsletter

2026年  
[令和8年]

5  
月号



VOL.541

点字版、文字拡大版、音声版を  
ご希望の方はご連絡ください。

本紙の内容をWeb  
でも公開しています。



別冊

京都府 No.66  
議會だより

広報・広聴の  
取り組みについて

きょうと府民だより

特集  
1

NET・SOCIETY2026 特別対談

## 「面白さ」から始まる イノベーション

京大理事・副学長、高等研究院特別教授

北川進氏

特集  
2

## 共に創ろう「わくわくする京都」

西脇知事、3期目初登庁

京都府知事

西脇隆俊

暑さに備えよう!  
ご相談ください

クローズアップ京都府  
人権口コミ講座

府警あんぜん広場  
暮らしガイド KYOTO Information

題字: 京都府知事 西脇 隆俊



「無用の用に挑んでいく」  
ブレイクスルーが起る

**西脇** このたびはノーベル化学賞の受賞、誠にありがとうございます。北川先生は、私と同じく下京区のご出身と伺っております。ご幼少の頃は時計やラジオを分解するのがお好きだったそうですが、化学者の道へ進むきっかけは何だったのでしょうか。

**北川** 小学生の頃、遠足や運動会が雨で中止になるのが本当に嫌だったんです。それで「将来は天気をコントロールする機械を開発したい」と思ったのが、化学者への憧れの第一歩でした。今も、大気に興味を持って



▲2025年12月10日、ノーベル化学賞の授賞式でスウェーデン国王(右)と握手を交わす北川氏  
(© Nobel Prize Outreach. Photo: Nanaka Adachi)

研究を進めているので、もしかしたら子どもの頃の興味がずっと私の中に生き続けているのかもしれない。  
**西脇** 今おっしゃった「ご研究が、まさにノーベル賞受賞につながった「MOF(多孔性金属錯体)」なんですね。改めて、MOFがどういうものなのか教えていただけますか？  
**北川** 簡単にいうとナノ(10億分の1)メートルサイズの極小の穴が規則正しく並んだ構造体で、穴の形を変えることでさまざまな気体を選択的に分離・吸着・貯蔵したり、必要な時に取り出したりすることが出来ます。例えば空気中から窒素や二酸化炭素などを取り出して有用な資源に変換することも可能です。他にも、触媒やセンシングなど多様な機能を秘めていて、現在、世界各国で多数のスタートアップがMOFを活用したイノベーションに挑んでいます。  
**西脇** なるほど。温室効果ガス削減をはじめ、あらゆる社会課題を解決しうるディープテックの最たるものですね。府では、今後の京都産業を

支える柱がまさにディープテックだと考えていて、その一つがゼロカーボンのもので、その一つがゼロカーボンを目指した「ZETT(Zero Emission Technology)構想」です。MOFのような最先端の知見を社会実装していくためには、アカデミアとスタートアップの連携が不可欠です。  
**北川** おっしゃる通り。アカデミアが開発した技術に対し、企業が量産化とコストダウンを担い、そこで出た諸課題を我々が解決する。この連携で、研究と実用化を加速的に進めることができます。ただ、イノベーションのコアとなるような学術が育つには少なくとも10年は必要です。行政や企業の皆さんには成果を急がず、どうか長い時間軸で見てサポートいただきたい。我々のアイデアを、できれば日本で実現したいですから。

「新たな発想を生む」  
「場」のチカラ

**西脇** 昨年、京都では3回目となる国際スタートアップ・カンファレンス「IVS」を開催し、若手起業家や研究者、投資家など1万人以上にご参加いただきました。大会場でのメインイベント以外に、街中の飲食店などを会場に500以上のサイドイベントが行われて大盛況だったのですが、こんなふうにも集まれる「場」が街中に多くあるのも京都のイノベーションに「一役買っているように思っています」。

**北川** いいですね。それも京都の強みの一つですよ。新しい発想を得るには、やはり面と向かって相手は何を考えているか肌感覚で分かるような議論ができる「場」が必要です。私も企業の若手の方とあれこれ話すが大好きですね。彼らの素朴な疑問が新たな発見につながることも意外と多いんです。

**西脇** まさに場の力といえますか、そこでのコミュニケーションとネットワークが新しい知を生むんですね。  
**北川** 日本がここまで伸びてこられた理由の一つは、1億2千万人もの人がいたからです。我々の学術分野

「面白さ」を追求しよう

**西脇** 若い世代の力を育てる重要性は常々感じていて、特に京都は大学や研究機関が集まる「大学のまち」として人材育成に取り組んでいます。

**北川** 簡単にいうとナノ(10億分の1)メートルサイズの極小の穴が規則正しく並んだ構造体で、穴の形を変えることでさまざまな気体を選択的に分離・吸着・貯蔵したり、必要な時に取り出したりすることが出来ます。例えば空気中から窒素や二酸化炭素などを取り出して有用な資源に変換することも可能です。他にも、触媒やセンシングなど多様な機能を秘めていて、現在、世界各国で多数のスタートアップがMOFを活用したイノベーションに挑んでいます。

は化学と一口に言っても、無機や有機などいろんな分野があり、そのいずれにも日本には大家というべき人物がいます。これがもし半分の人口だったら、日本の学術も、それを背景にした科学技術もここまで伸びていなかった。だから学術においても人口は非常に重要なんです。若い人を伸ばしていく。これを行政と協力してやっていく必要があります。若者、ベテラン、外国人、いろんな人が集まって町が活気づくことで、新しいアイデアが生まれ、世界に通用する学術が出るんです。  
**西脇** 研究開発においても、人口が一つの底力なんですね。そのお考えに改めてハッとさせられました。

ぜひ、未来を担う世代に向けて、先生のご発想の源泉を教えてください。  
**北川** 私は若い頃、湯川秀樹先生の著書『天才の世界』に引用されていた荘子の「無用の用」という言葉に大きな示唆を受けました。有用なものとは、すでに役に立つと分かっているもの。つまりフォロワーの発想です。ところが無用の用は誰もその重要性を知りません。そこに挑んでいくことで、ブレイクスルーが起こると。  
**西脇** 予測不能で不安定な時代だからこそ、発想の転換が必要。そのため示唆を与えてくれる言葉ですね。  
**北川** MOFも最初に発表した時、「何の役に立つのか」と言われました。若い皆さんには自分が「面白い」と感じたことを、オープンマインドで追求していただきたいですね。徹底的に！

**西脇** 地球の危機を救うかもしれない、そんな人材や技術を京都から育てていけるよう、私たちも柔軟な発想で取り組んでまいります。本日は誠にありがとうございました。

京都発の発想が

地球の危機を救うかもしれない



京都府知事

西脇 隆俊

京都市出身。東京大学法学部を卒業し、建設省(現・国土交通省)に入省。2016年より復興庁事務次官。18年、第51代京都府知事に就任し、現在3期目。「子育て環境日本一」の実現を掲げ、全ての人が暮らしやすい京都の実現を目指す。座右の銘は「雲外蒼天」。

京都大学理事・副学長、高等研究院特別教授

北川 進 氏

京都市出身。京都大学工学部卒。1979年同大学大学院博士課程修了、工学博士。近畿大学助教授、東京都立大学教授を経て、98年京都大学教授、2013年同アイセムス拠点長、17年同特別教授、24年より現職。25年、多孔性金属錯体(MOF)の開発でノーベル化学賞を受賞。座右の銘は「無用の用」。



特集1

ZET-summit 2026 特別対談

「面白さ」から始まる イノベーション

国内外の脱炭素テクノロジー関係者が一堂に会し、新たな交流と共創を生む国際カンファレンス「ZET-summit 2026」にて、昨年12月にノーベル化学賞を受賞された北川進氏と西脇知事の特別対談を行いました。

# 共に創ろう 「わくわくする京都」



登庁式であいさつを述べる西脇知事

- ▲A.東山区の今熊野商店街にて B.南区のものづくり企業にて
- C.八幡市の男山公民館にて D.京丹後市の果樹農場にて
- E.向日市の「ZET-BASE KYOTO」にて F.京都マラソン2025完走後
- G.精華町での「さわやかボランティア・ロード」活動後
- H.宇治市の親子通園施設にて I.南丹市の府立農芸高校にて

## 皆さまから頂いたお声を、府政へ

このたび、京都府知事として3期目の任を拝命いたしました。ご信託をいただいた府民の皆さまに深く感謝申し上げますとともに、身の引き締まる思いを新たにしております。

8年前の初就任以来、多くのことがありました。1期目には自然災害や新型コロナウイルス感染症などへの対応に奔走し、2期目ではコロナ禍で傷んだ暮らしや経済の立て直しに取り組みながら、誰もが夢や希望を持てる「あたたかい京都」を掲げて施策を推進してまいりました。その中で、私が一貫して大切にしてきたのは、府民の皆さまの声を聴くことです。「行き活きトーク」などで北から南まで府内各地を回ってお話を伺う中で、地域振興への思いや人口減少への不安など、さまざまな声をお聴きしました。また、子どもたちと接する中で、改めて、子育て環境を整えることの必要性を感じていくところです。

今、人口減少や気候変動、AIによる技術革新や不安定な国際情勢などにより、社会の在り方が大きく変わろうとしています。このような時だからこそ、次世代への投資を進め、国内外の人々を魅了する京都を次の世代へと引き継いでいかなければなりません。

## 「わくわくする京都」を目指して

そうしたことを踏まえ、これからの4年間は、これまで創り上げてきた、人と人との絆や府民の皆さまとの信頼関係を大切に「あたたかい京都」の上に、「安心」「はぐくみ」「輝き」の3つのキーワードで、子どもから若者、現役世代、お年寄りまで、誰もが「わくわくする京都」をつくらせてまいりたいと考えております。まず、「安心」では、物価やエネルギー、資材価格の高騰の先行き不透明な状況となっていることから、府民の皆さまの暮らしや事業活動を守ることを第一に取り組んでまいります。また、自然災害への対応、地域の医療・介護サービスを持続的に受けられる環境の整備など、住み慣れた地域で暮らし続けることができる「安心できる京都」を目指します。

「はぐくみ」では、子育てと仕事の両立の視点や、子どもが周囲の若者・大人と交流し、社会とつながる視点などを取り入れ、これまで私が「一丁目一番地の施策」として推進してきた「子育て環境日本一」の取り組みをバージョンアップし、さらに強化してまいります。また、現在、府立高校と京都市立高校の探求学習の共同化に取り組んでおりますが、より若い世代が早い時期から社会とつながりを持つよう、京都らしい学びの環境づくりを進めてまいります。

「輝き」では、これまで進めてまいりました「産業創造リーディングゾーン」による拠点づくりで得られた成果や知見、築き上げてきた産業や知の集積を活かし、AI×半導体×ものづくりの連携、染織・工芸などを世界に伍する産業に育てる「京都産業創造プロジェクト」を始動させてまいりたいと考えております。また、農林水産業をはじめとするあらゆる産業が、未来にわたって持続的に展開されるよう、さまざまな取り組みを進めてまいります。

## 力を合わせて「わくわくする京都」の実現へ

こうした「わくわくする京都」を実現するにあたり、8年前の就任時から掲げている「現場主義を徹底すること」「前例にとられないこと」「連携にこだわること」の3つの姿勢を改めて府職員と共に徹底し、府民の皆さまとの連携を一層密にして、一丸となって諸課題に立ち向かってまいります。

これまで積み上げてきた皆さまとの信頼関係のもと、次世代に魅力ある京都を引き継いでいくべく、「わくわくする京都」の実現に向けて全力で取り組んでまいりますことをお誓いいたします。

(登庁式あいさつより一部を抜粋・編集しています)

西脇隆俊  
(にしわき・たかし)

昭和30年7月16日生まれ、京都市下京区出身。2018年、京都府知事初当選。「子育て環境日本一」を掲げ、自ら現場に足を運ぶ。趣味はマラソン、テニスなどスポーツ全般、映画鑑賞など。主な役職は、全国知事会理事、全国知事会地方分権推進特別委員会委員長、全国知事会人口戦略対策本部副本部長、関西広域連合 副広域連合長。

初夏から始まる

# 暑さに備えよう!



暑さによる健康リスク、熱中症は、予防法を知って実践することで防ぐことができます。体調の変化に気をつけるとともに、周囲の方にも気を配り、熱中症による健康被害を防ぎましょう。

## 命と健康に直結する「暑さ」にご注意を!

気候変動の影響によって京都府の年平均気温は100年間で2.2度の割合で上昇し、最高気温30度以上の真夏日(35度以上の猛暑日を含む)の日数も増加傾向にあります。熱中症による救急搬送者も高水準で推移しており、命と健康に直結する課題として夏の暑さ対策を行う必要があります。

## 熱中症から身を守る行動をとりましょう

- ☑ こまめに水分・塩分、経口補水液\*などを補給しましょう

\*水に食塩とブドウ糖を溶かしたもの

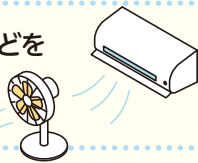


- ☑ 涼しい服装にしましょう

●冷却グッズの活用も◎



- ☑ 昼夜を問わずエアコンなどを利用し、部屋の温度を調整しましょう



- ☑ 暑さ指数(WBGT)\*を確認しましょう

\*詳細や、数値については環境省熱中症予防情報サイトで確認できます



WBGT  
28以上は  
嚴重注意

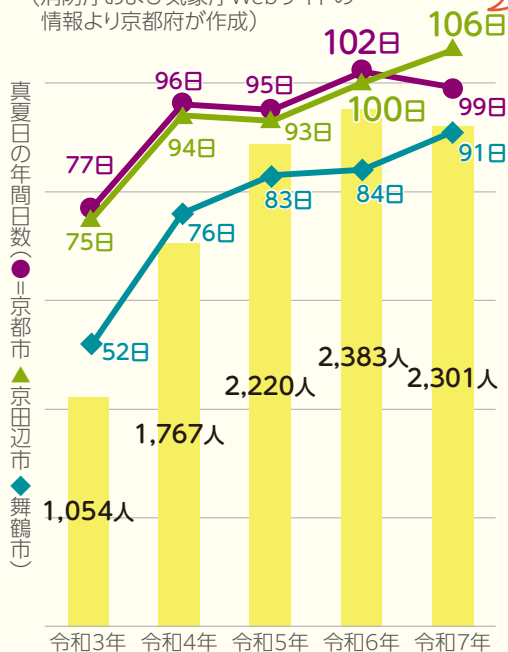
- ☑ 熱中症警戒アラート発表時は、屋外での運動は、原則、中止/延期しましょう

●エアコンなどが設置されていない屋内での運動も同様に中止/延期を



## 府内における真夏日の年間日数と熱中症による救急搬送者数の推移

(消防庁および気象庁Webサイトの情報より京都府が作成)



30度を超える日が何と年間100日以上に...

府内の熱中症による救急搬送者数(集計月5月~9月)

## ご利用ください クーリングシェルター

「熱中症特別警戒アラート」が京都府に発表された際にご利用いただける指定暑熱避難施設があります。利用に当たっては、各施設の開放日時などをご確認ください。

### 主な指定施設

- 庁舎
- 交流センター
- 図書館 など

クーリングシェルター指定施設はこちら



## 熱中症かも!?と思ったら...

### 軽症

目まい・立ちくらみ  
汗が止まらない  
手足のしびれ  
こむら返り

- 涼しい場所へ移動(室内の場合はエアコンなどで室温を下げる)
- 安静
- 冷やした水分・塩分の補給



### 中等症

集中力や判断力の低下  
頭痛  
吐き気  
体がだるい

- 涼しい場所へ移動
- 安静
- 衣服を緩め体を冷やす
- 十分な水分・塩分の補給
- 自分で水分を摂取できない場合は、医療機関への受診を



### 重症

呼び掛けへの返事がおかしい  
意識がない  
けいれん  
体が熱い  
普段通りに歩けない

- 急いで救急車を呼ぶ

119

- 救急車を待つ間
- 涼しい場所へ移動
- 安静
- 衣服を緩め体を冷やす
- 無理に水を飲ませない



救急車を呼ぶか迷ったら...

### 救急安心センターきょうと

#7119  
24時間 年中無休



夜間に子どもの急病などで心配なら...

### 小児救急電話相談

#8000  
19時~翌8時(土曜は15時~翌8時)  
年中無休



# 保存版

## ご 相 談 く だ さ い

令和8年度

府では、いざというときに必要な情報提供や、暮らしの中でのさまざまな相談に対応する無料窓口を設けています。ぜひ、ご活用ください。

※窓口開設日程の年度後半分および変更点は、11月号に掲載します

☎=日時 所=場所 TEL=電話 FAX=ファックス ✉=Eメールアドレス HP=ホームページ 対=対象者  
フリーダイヤル 年末年始=12/29～1/3

総合的な窓口・相談 【府民総合案内・相談センター】

TEL075-411-5000 FAX075-411-5001 ✉411-5000@pref.kyoto.lg.jp

HP<https://www.pref.kyoto.jp/soudan/> ☎(月)～(金) 9:00～17:00(祝日、年末年始除く)

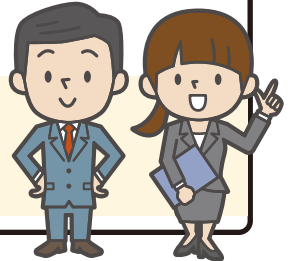
府HPにも掲載しています。



7～10面は抜き取ってご活用ください



お問い合わせ窓口が分からない方は



### 住宅相談

京都府住宅供給公社住宅相談所(上京区)

TEL 075-432-2011  
FAX 075-432-2049

《一般相談(電話・来所)》

☎(月)～(金)9:00～12:00、13:00～17:00  
(祝日、年末年始除く)

《専門相談(来所/要予約)》

弁護士による相談

☎(内)13:30～16:30  
(第1木、祝日、7/23、10/22、年末年始除く)

建築士による相談

☎第3(木)13:30～16:30  
(祝日、8/19、12/16、3/17、年末年始除く)

木造住宅耐震化の補助に関する相談

京都府建設交通部建築指導課

TEL 075-414-5346  
FAX 075-451-1991

☎(月)～(金)8:30～12:00、13:00～17:15  
(祝日、年末年始除く)

### 府内各地への移住に関する相談

(電話・メール・オンライン・来所/要予約)

京都府移住センター

(上京区・府庁西別館 京都府農業会議内)

TEL 075-441-6624  
☎(月)～(金)9:00～17:00  
(祝日、年末年始除く)

✉f-center@kyoto-iju.jp

### 府内外国人住民の生活相談

京都府外国人住民総合相談窓口

(南区・(公財)京都府国際センター内)

TEL 075-681-4800(専用ダイヤル)  
☎10:00～17:00  
(毎週火、祝日、年末年始除く)

※電話通訳対応言語(計25言語)=日本語、英語、中国語、韓国語、朝鮮語、ベトナム語、フィリピン語、ネパール語、インドネシア語、タイ語、ポルトガル語、スペイン語、クメール語(カンボジア語)、ミャンマー語、モンゴル語、ロシア語、マレー語、シンハラ語、フランス語、ドイツ語、イタリア語、ヒンディー語、ベンガル語、ウルドゥ語、ウクライナ語(予約制)、アラビア語(平日のみ)

### 人権問題法律相談

(京都府人権リーガルレスキュー隊)

弁護士が、人権問題の法的解決に向けてアドバイスを行います

《電話相談》

TEL 075-741-6321

☎第1・3(火)14:00～16:00(1人20分～30分)  
※祝日の場合は翌週開催

《面接相談(来所/要予約)》

京都府庁

TEL 075-414-4271

FAX 075-414-4268

☎第2(火)13:30～16:30※祝日の場合は翌週開催

峰山総合庁舎

TEL 0772-62-4301

FAX 0772-62-5894

☎7/28の13:30～16:30

舞鶴総合庁舎

TEL 0773-62-2500

FAX 0773-63-8495

☎5/26、9/15の13:30～16:30

亀岡総合庁舎

TEL 0771-24-8430

FAX 0771-24-4683

☎6/23、10/27の13:30～16:30

宇治総合庁舎

TEL 0774-21-2101

FAX 0774-21-2106

☎8/25の13:30～16:30

《夜間面接相談(来所/要予約)》

京都弁護士会

京都駅前法律相談センター(下京区)

TEL 075-741-6322

☎第3(金)18:00～20:30

※予約は相談日の各日予約受付期間中の9:00～17:00に電話またはFAXで受け付け(先着順)  
(土日、祝日除く)1人40分

※予約受付期間は、相談日の1カ月前から1週間前の間です。詳細は、京都人権ナビHPをご確認ください

※その他の人権相談窓口については10面へ



### 税務相談(来所/要予約)

近畿税理士会京都府支部連合会  
(中京区・京都税理士会館内)

TEL 075-744-1126

☎(月)火(金)13:00～16:00

(祝日、8/8～19、12/22～1/7除く)

※予約は相談希望日の前週から、いずれも平日の10:00～12:00、13:00～16:00に電話で受け付け。1日4組、1組30分



暮らし・税・法律



### 消費生活に関する相談

京都府消費生活安全センター(南区・京都テルサ内)

《消費生活相談(電話・来所)》

TEL 075-671-0004

☎(月)～(金)9:00～16:00(祝日、年末年始除く)

若年消費者ほっとダイヤル

TEL 075-671-0044

☎(月)～(金)9:00～17:00(祝日、年末年始除く)

インターネット消費生活相談

SNSを入り口としたインターネット相談窓口※受け付けは24時間  
ご相談への回答は(月)～(金)9:00～17:00  
(祝日、年末年始除く)



消費者ホットライン

TEL 188(いやや)

※平日は最寄りの消費生活相談窓口を、土日祝日は国民生活センター休日相談窓口をご案内します

悪質商法・不当表示通報サイト

悪質事業者や誇大広告などに関する通報窓口  
※24時間いつでもどこからでも通報可能



### 法律相談(来所)

各府総合庁舎

▶いずれも☎13:30～16:30

峰山 TEL 0772-62-4301

☎8/20

宮津 TEL 0772-22-2700

☎5/15、7/17、9/18

舞鶴 TEL 0773-62-2500

☎6/15、7/13、8/17、9/14、10/19

福知山 TEL 0773-22-3901

☎5/8

園部 TEL 0771-62-0360

☎7/6

※予約は相談日の3日前、いずれも9:00から電話で受け付け(先着順)(土日、祝日除く)

### 暴力団に関する困りごと相談

(電話・FAX・メール・来所)

(公財)京都府暴力追放運動推進センター(上京区)

TEL 075-451-8930 FAX 075-451-0499

☎(月)～(金)9:00～16:00(祝日、年末年始除く)

✉kboutsui@io.ocn.ne.jp

## 子育てや親子関係に関する相談(LINE)

### 親子のための相談 LINE

☎(月)~(金)10:00~20:00  
(祝日、年末年始除く)  
📍京都府内(京都市を除く)に  
在住の子ども、保護者など



## DV(配偶者などからの暴力)に関する相談(電話・来所/要予約)

京都府家庭支援総合センター(東山区)  
☎075-531-9910 ☎075-531-9610  
🕒9:00~20:00

京都府北部家庭支援センター(福知山市)  
☎0773-22-9911 ☎0773-22-3746  
🕒(月)~(金)9:00~17:00(祝日、年末年始除く)

京都府南部家庭支援センター(宇治市)  
☎0774-43-9911 ☎0774-44-3371  
🕒(月)~(金)9:00~17:00(祝日、年末年始除く)

## ひとり親家庭の方からの相談

(電話・メール・Web・来所/要予約)

### 京都府ひとり親家庭 自立支援センター(南区)

☎075-662-3773  
🕒(月)~(土)9:00~17:00(祝日、年末年始除く)  
※(水)金の電話相談については9:00~20:00  
✉boshi@kyoto-jobpark.jp

(父子家庭専用)  
☎075-692-3478 ✉fushi@kyoto-jobpark.jp

### 京都府ひとり親家庭自立支援センター 北部センター(福知山市)

☎0773-23-2771  
🕒(月)~(金)9:00~17:00(祝日、年末年始除く)  
✉boshi-h@kyoto-jobpark.jp

## ヤングケアラーに関する相談

### 京都府ヤングケアラー総合支援センター (電話・来所・メール)

☎075-662-2840 ☎075-662-3770  
🕒(月)~(土)10:00~18:00(祝日、年末年始除く)  
✉ycarer@pref.kyoto.lg.jp

### LINE相談

(きょうとヤングケアラー ほっとライン)

## ひきこもりに関する相談

### 脱ひきこもり支援センター(チーム絆)

(東山区・家庭支援総合センター内)(電話・来所・訪問/要予約)  
☎075-531-5255  
🕒(月)~(金)9:00~16:00(祝日、年末年始除く)

### チーム絆地域チーム

(開設時間などは事業所によって異なります)  
乙訓(乙訓もも)☎075-952-2890  
南丹(エデュワーク)☎070-2315-6238  
中丹(ニュートラル)☎090-7363-8530  
丹後(ひととわ)☎080-2507-9010

### 京都府ひきこもり支援情報 ポータルサイト(メール相談)



## 虐待に関する通報(電話)

### 児童相談所虐待対応ダイヤル

☎189(いちはやく) 🕒年中無休、24時間対応  
※最寄りの児童相談所につながります

## 子どもの福祉相談(電話・来所)

いずれも養護、心身障害、育成、非行などの相談

### 京都府家庭支援総合センター(東山区)

☎075-531-9606 ☎075-531-9610  
🕒(月)~(金)8:30~17:15(祝日、年末年始除く)  
📍亀岡市、向日市、長岡京市、南丹市、  
乙訓郡、船井郡在住の方

### 京都府北部家庭支援センター(福知山市)

☎0773-22-3623 ☎0773-22-3746  
🕒(月)~(金)8:30~17:15(祝日、年末年始除く)  
📍福知山市、舞鶴市、綾部市、宮津市、  
京丹後市、与謝郡在住の方

### 京都府南部家庭支援センター(宇治市)

☎0774-44-3340 ☎0774-44-3371  
🕒(月)~(金)8:30~17:15(祝日、年末年始除く)  
📍宇治市、城陽市、久世郡在住の方

### 京都府南部家庭支援センター京田辺支所

☎0774-68-5520 ☎0774-65-1500  
🕒(月)~(金)8:30~17:15(祝日、年末年始除く)  
📍八幡市、京田辺市、木津川市、  
綴喜郡、相楽郡在住の方

### 京都市児童相談所(中京区)

☎075-950-0748 ☎075-950-1618  
🕒(月)~(金)8:30~17:00(祝日、年末年始除く)  
📍京都市(南区、伏見区を除く)在住の方

### 京都市第二児童相談所(伏見区)

☎075-612-2727 ☎075-612-2888  
🕒(月)~(金)8:30~17:00(祝日、年末年始除く)  
📍南区、伏見区在住の方

## 女性相談

### 京都府男女共同参画センター らら京都(南区)

《女性・労働、女性のためのカウンセリング、  
法律相談(電話・来所/要予約)》  
☎075-692-3437・3433(予約のみ)  
☎075-692-3436

🕒(月)~(土)10:00~12:00、13:00~18:00  
(祝日、年末年始除く)

### 《女性の起業・経営相談(来所/要予約)》

☎075-692-3433 ☎075-692-3436  
🕒相談日などは要確認(祝日、年末年始除く)

### 菱橋ファミリー・クリニック(上京区)

《夫婦・親子・家族に関するカウンセリング  
(電話・来所/要予約)》  
☎075-431-9160

🕒(月)~(金)10:00~19:00  
(祝日、年末年始除く)

### ウィメンズカウンセリング京都(中京区)

《対面でのカウンセリング(要予約)  
ワークショップ・グループワークなど》

☎075-222-2133(予約のみ)  
🕒(月)~(土)10:00~20:00(祝日、年末年始除く)  
予約の受け付けは  
10:00~12:00、12:45~17:00  
✉wcknet2021@gmail.com

### チャットルーム「ここはな」

《リモート相談員によるチャット相談》

※LINEのアカウントでログイン、  
匿名での相談も可能  
🕒(月)~(土)19:00~21:00  
(年末年始除く)

## 男性相談(電話・来所/いずれも電話 またはWebで要予約)

### 京都府男女共同参画センター らら京都(南区)

☎075-692-3433  
(予約受付時間:(月)~(土)9:00~19:00)

🕒(原則)第1・3(土)13:00~16:50、  
第2・4(火)16:00~19:50  
(祝日、年末年始除く)



## 妊娠・出産・不妊(不育含む)に 関する相談(LINE)

### きょうと妊娠から子育てSNS相談

🕒24時間365日受け付け、  
原則24時間以内に返信  
(日曜、祝日、年末年始除く)  
※オンラインによる対面相談は  
事前予約制



### きょうと妊娠SOS

🕒24時間365日受け付け  
【返信対応時間】  
(月)~(水)9:00~12:00  
(火)~(金)15:00~18:00  
(土)17:00~20:00  
(日曜、祝日、年末年始除く)



## 教育相談

### 京都府総合教育センター(伏見区)

### 京都府総合教育センター北部研修所(綾部市)

📍府立学校または府内(京都市を除く)の  
市町(組合)立学校、幼稚園などに通う子ども、  
保護者、学校関係者など  
※不登校、いじめ、友人関係、学習などの学校生活  
のこと、家庭内での気がかりな行動やその他  
お困りごとなど、お子さんの教育や子育てに  
ついての相談

《電話教育相談 ほっこりんく  
~京都府24時間教育相談窓口~》

☎075-612-3268-3301  
☎0773-43-0390  
🕒年中無休、24時間対応

### 《来所・巡回教育相談》

🕒(月)~(金)10:00~17:00(祝日、年末年始除く)  
上記「ほっこりんく」へ予約

### 《メール教育相談》

「メール教育相談 京都」で検索



### 京都市教育相談総合センター (こどもバトナ) (中京区)

### 《カウンセリングセンター(来所/要予約)》

📍京都市在住または京都市立学校在籍する  
小学生から高校生までの子どもおよび保護者  
※心のケアを要すると思われる気がかりな点、  
不登校や友人関係、いじめ、性格や行動、学習  
や学校生活のことなど、教育上の不安や悩み、  
子育てについての相談

☎075-254-1108  
🕒(月)~(土)10:00~21:00、  
第1・3・5(水)10:00~17:00、  
(土)9:00~17:00(祝日、12/28~1/4除く)

### 《日曜不登校相談(来所/要予約)》

📍京都市在住または京都市立学校在籍する  
小学生から高校生までの子どもおよび保護者  
☎075-254-8107(こども相談総合案内)  
🕒(日)10:00~17:00  
(第4(日)、祝日、12/28~1/4除く)

### こども相談24時間ホットライン

📍京都市内の高校生までの子どもおよび保護者  
※子どもや子育てに関する相談全般  
☎#7333

協力: 京都遊心ライオンズクラブ、  
ライオンズクラブ国際協会335-C地区

※ダイヤル回線、IP電話の場合は

☎075-351-7834  
🕒年中無休、24時間対応

### 京都府私学修学支援相談センター(下京区)

📍府内私立小・中・高校に通う子ども、保護者、  
学校関係者など ※教育相談、学習支援

☎075-746-4946  
🕒(月)~(金)9:30~16:30(祝日除く)

発達障害に関する相談 (電話・来所 / 要予約)

京都府発達障害者支援センター
はばたき (伏見区)
TEL 075-644-6565 FAX 075-644-6567
(月)~(金)9:00~16:00 (祝日、年末年始除く)
※電話相談のみ
対 京都府在住の方 (京都市在住の方は除く)

京都市発達障害者支援センター
かがやき (中京区)
TEL 075-950-0378 FAX 075-950-0372
(月)~(金)9:00~12:00、13:00~17:00
(祝日、年末年始除く)
対 京都市在住の方

京都府各圏域支援センター
(月)~(金)9:00~16:00 (祝日、年末年始除く)
丹後 TEL 0772-20-1222 FAX 0772-20-1555
中丹 TEL 0773-45-4155 FAX 0773-23-7088
南丹 TEL 0771-23-0701 FAX 0771-22-8348
乙訓 TEL 075-935-0101 FAX 075-935-0113
山城北 TEL 0774-54-3109 FAX 0774-55-5982
山城南 TEL 0774-71-0706 FAX 0774-71-0705

就業・労働①

生活や仕事に関する相談

くらしとしごとの相談窓口 (電話・来所)
各府保健所
乙訓 TEL 075-933-1154
山城北 (綴喜) TEL 0774-63-5745
山城南 TEL 0774-72-0208
南丹 TEL 0771-62-0363
丹後 TEL 0772-62-4302
対 長期離職など、生活や仕事にお困りの
京都府内各町村にお住まいの方
(月)~(金)8:30~17:00 (祝日、年末年始除く)

労働相談 (電話・来所・Web)

京都府労働相談所 (南区・京都テルサ内)
TEL 0120-786-604 FAX 075-661-3253
※アルバイト・パートの方も相談可能
(学生トラブル相談窓口も併設)
(月)~(土)9:00~13:00、14:00~20:00
(土は17:00まで) (祝日、年末年始除く)
※来所相談は要予約
Webでの相談については、
二次元コードからHPをご覧ください

労使間の労働紛争解決サポート

(電話・来所)
京都府労働委員会 (上京区)
TEL 075-414-5733 FAX 075-414-5737
(月)~(金)8:30~17:15 (祝日、年末年始除く)
kyoroi@pref.kyoto.lg.jp

各圏域に含まれる市町村

- 丹後 ▶ 宮津市、京丹後市、伊根町、与謝野町
中丹 ▶ 福知山市、舞鶴市、綾部市
南丹 ▶ 亀岡市、南丹市、京丹波町
乙訓 ▶ 向日市、長岡京市、大山崎町
山城北 ▶ 宇治市、城陽市、八幡市、京田辺市、久御山町、井手町、宇治田原町
山城南 ▶ 木津川市、笠置町、和束町、精華町、南山城村

高次脳機能障害に関する相談

(電話・来所 / 要予約)
京都府高次脳機能障害者支援センター (上京区)
TEL 075-414-4639 FAX 075-414-4597
対 南丹、乙訓、山城北、山城南圏域在住の方
(月)~(金)9:00~12:00、13:00~17:00 (祝日、年末年始除く)

京都府北部高次脳機能障害者支援センター (舞鶴市)
TEL 0773-75-7556 FAX 0773-75-7558
対 丹後、中丹圏域在住の方
(月)9:00~12:00、13:00~17:00 (祝日、年末年始除く)

京都市高次脳機能障害者支援センター (中京区)
TEL 075-925-6256 FAX 075-925-6472
対 京都市在住の方
(月)~(金)8:30~12:00、13:00~17:00 (祝日、年末年始除く)

身体障害に関する相談 (来所 / 要予約)

京都府家庭支援総合センター
城陽相談室
TEL 075-531-9608 FAX 075-531-9610
(水)13:30~16:00 (祝日、年末年始除く)
※補装具に関する相談 (肢体不自由)

- 身体障害者巡回相談
《肢体不自由》(補装具に関すること)
5/8 所 永守重信市民会館 (向日市)
所 宮津阪急ビル (ミッブル)
5/28 所 福知山市総合福祉会館
6/12 所 園部文化会館「アスエルそのべ」(南丹市)
所 舞鶴市身体障害者福祉センター
6/25 所 福知山市総合福祉会館
7/10 所 京丹波町役場
所 峰山総合福祉センター (京丹後市)
7/23 所 福知山市総合福祉会館
8/14 所 亀岡市役所市民ホール
所 中丹広域振興局 舞鶴庁舎
8/27 所 福知山市総合福祉会館
9/2 所 長岡京市役所
9/11 所 綾部市保健福祉センター
所 峰山総合福祉センター (京丹後市)
9/17 所 福知山市総合福祉会館
10/9 所 亀岡市役所市民ホール
所 舞鶴市身体障害者福祉センター
10/22 所 福知山市総合福祉会館
※開催時間や予約は各市福祉事務所、町村窓口へ

京都市地域リハビリテーション推進センター
身体障害者更生相談所 (中京区)
TEL 075-925-6255 FAX 075-925-5920
(月)~(金)8:30~17:00 (祝日、年末年始除く)
対 京都市在住の方

発達障害児支援拠点 (電話・来所 / 要予約)

いずれも (月)~(金)9:00~17:00 (祝日除く)
(電話相談は9:00~12:00、13:00~16:00)

京都府立舞鶴こども療育センター内
「はぐくみ」
TEL 0773-63-4870
対 丹後、中丹圏域在住の方で、
就学前~高3までの発達に心配のある
お子さんおよび家族、支援者

花ノ木こども発達支援センター (亀岡市)
TEL 0771-55-5100 FAX 0771-22-8348
対 南丹圏域在住の方で、
就学前~高3までの発達に心配のある
お子さんおよび家族、支援者

京都府立こども発達支援センター
相談支援・連携課 (京田辺市)
TEL 0774-64-6000 FAX 0774-64-6711
対 乙訓、山城北、山城南圏域在住の方で、
就学前~高3までの発達に心配または
高次脳機能障害のある
お子さんおよび家族、支援者

里親に関する相談 (電話・オンライン)

京都府家庭支援総合センター
寄り添い支援チーム
TEL 075-531-9650
(月)~(金)8:30~17:15 (祝日、年末年始除く)
対 京都府内 (京都市を除く) に在住の方

京都府家庭支援総合センター
オンライン里親相談会
TEL 075-531-9650
(月) 毎月第3(金)13:00~16:00
(祝日除く) (1件あたり30分程度)
対 京都府内 (京都市を除く) に在住の方



高齢者・障害者

高齢者のための法律相談 (電話・来所 / 要予約)

高齢者情報相談センター
(中京区・ハートピア京都内)
TEL 075-221-1165 FAX 075-221-1214
6/4、7/2、8/6、9/3、10/1
13:00~16:00 (1人30分以内)

障害者のための財産管理・権利侵害、施設・職場、成年後見制度等に関する相談 (電話・来所 / 要予約)

京都府障害者相談センター (左京区)
TEL FAX 075-702-1190
(月)~(金)10:00~17:00 (祝日、年末年始除く)
対 障害のある方やその家族、支援者の方
《専門(法律)相談》
所 北山ふれあいセンター (左京区)
6/16、8/18、10/20の13:30~16:30

認知症に関する相談 (電話)

京都府認知症コールセンター
TEL 0120-294-677
(月)~(金)10:00~15:00
(祝日、8/13~16、12/27~1/5除く)
京都府若年性認知症コールセンター
TEL 0120-134-807
(月)~(金)10:00~15:00 (祝日、年末年始除く)
※65歳未満の認知症の相談

日常生活で医療的ケアが必要な子どもと家族の支援に関する相談 (電話・来所)

京都府医療的ケア児等支援センター
TEL 075-414-5120 FAX 075-414-4597
(月)~(金)9:00~16:00 (祝日、年末年始除く)

聴覚に障害のある乳幼児・児童の育児・学習などに関する相談 (電話・来所 / 要予約)

京都府聴覚言語障害センター
「にじっこ」
TEL 0774-30-9000 FAX 0774-55-7708
(月)~(金)9:00~17:00 (祝日、年末年始除く)
nanbu-nanchoyoji@kyoto-chogen.or.jp

きこえの巡回相談 (耳鼻科巡回 / 要予約)

京都府家庭支援総合センター
TEL 075-531-9608 FAX 075-531-9610
6/19 所 宇治田原町総合文化センター
7/15 所 大山崎ふるさとセンター
9/8 所 山柴公民館 (八幡市)
10/13 所 木津川市東部交流会館
※開催時間や予約 (1週間前まで) は
各市福祉事務所、町村窓口へ
対 聴覚障害やきこえに不安のある方



## 犯罪・事故



### 犯罪や事故に遭われた方、ご家族からの相談 (電話・来所)

(公社) 京都犯罪被害者支援センター (上京区)  
《福祉・刑事手続きなどワンストップ相談、転居、弁護士費用等に関する補助金申請》  
☎ 0120-60-7830 ☎ 075-451-7830  
🕒 (月)~(金)12:00~17:00  
(祝日、8/12~16、年末年始除く)

犯罪被害者サポートダイヤル ほくぶ相談室  
☎ 0120-78-3974  
🕒 (月)12:00~16:00  
(祝日、8/12~16、年末年始除く)

### 交通事故相談 (電話・来所 / 要予約)

京都府交通事故相談所 (府庁内)  
☎ 075-414-4274 ☎ 075-414-4276  
🕒 (月)~(金)9:00~11:30、13:00~16:30  
(祝日、年末年始除く)

### 巡回相談 (面談 / 要予約)

巡回相談は、予約があった場合のみ実施しますので、必ず電話で予約をしてから来所してください  
府総合庁舎  
(峰山、舞鶴、福知山、亀岡、宇治、木津)  
☎ 075-414-4274

### 性暴力の被害に遭われた方からの相談 (電話・来所 / 要予約)

京都性暴力被害者ワンストップ相談支援センター (京都SARA)  
☎ 075-222-7711  
🕒 年中無休、24時間対応  
(22:00~翌10:00は内閣府が設置する夜間休日対応コールセンターにつながります)



## その他



### 人権擁護委員による特設相談 (来所)

日常の人権問題全般についての相談  
予約なしでご相談いただけます (予約優先)。

府民総合案内・相談センター (府庁内 / 予約可)  
☎ 075-414-4235 ☎ 075-411-5001  
🕒 5/14、6/11、7/9、8/20、9/10、10/8の  
13:30~16:30

### 各府総合庁舎

🕒 13:30~16:30  
峰山 ☎ 5/13、7/8、9/9  
宮津 ☎ 6/10、8/19、10/14  
舞鶴 ☎ 6/4、7/2、8/6、9/3、10/1  
福知山 ☎ 5/12、7/7、9/1  
綾部 ☎ 6/2、8/4、10/6  
園部 ☎ 6/4、8/6、10/1  
亀岡 ☎ 7/2、9/3  
田辺 ☎ 6/18、8/20、10/15  
木津 ☎ 5/21、7/16、9/17

※問い合わせは人権啓発推進室へ

☎ 075-414-4271 ☎ 075-414-4268

### 旧優生保護法補償金等に関する相談

(電話・メール・来所 / 来所は要予約)  
旧優生保護法補償金等相談窓口 (府庁内)  
☎ 075-451-7100 ☎ 075-414-4792  
🕒 (月)~(金)9:00~12:00、  
13:00~17:00 (祝日、年末年始除く)  
✉ kyuhoshokin@pref.kyoto.lg.jp

### こころの健康相談 (電話・来所 / 来所は要予約)

京都府精神保健福祉総合センター (伏見区)  
☎ 075-645-5155  
🕒 (月)~(金)9:00~12:00、13:00~16:00  
(祝日、年末年始除く)  
☎ 京都府在住の方 (京都市在住の方は除く)  
※心の健康問題や、アルコール・薬物・ギャンブルなどの依存症を含む精神疾患がある方の相談

### 京都市こころの健康増進センター (中京区)

☎ 075-314-0874  
🕒 (月)~(金)9:00~12:00、13:00~16:00  
(祝日、年末年始除く)  
☎ 京都市在住の方

### 救急医療に関する相談 (電話)

救急安心センターきょうと  
☎ #7119 ☎ 0570-00-7119※  
※ダイヤル回線、IP電話をお使いの方、  
笠置町、南山城村などからの場合  
🕒 年中無休、24時間対応

### 小児医療に関する相談 (電話)

小児救急でんわ相談全国共通ダイヤル  
☎ #8000 ☎ 075-661-5596※  
※ダイヤル回線、IP電話をお使いの方、  
笠置町、南山城村などからの場合  
🕒 (月)~(金)19:00~翌8:00  
(土)15:00~翌8:00 (祝日、年末年始除く)

### 京(みやこ)あんしんこども館

☎ 075-231-8005  
🕒 (火)~(日)10:00~18:00  
(毎週月(祝日の場合は、その翌日)および  
年末年始は休館日)

### 難病に関する相談 (電話・来所)

京都難病相談・支援センター (上京区)  
☎ 075-414-7830 (なみやせろ)  
🕒 (月)~(金)9:00~12:00、13:00~16:00  
(祝日、年末年始除く) ※来所相談は要予約

### 小児科から成人診療科への移行期医療に関する相談 (電話・メール)

京都府移行期医療支援センター  
(上京区・府立医科大学附属病院内)  
☎ 075-251-5834  
🕒 (月)~(金)9:00~16:00 (祝日、年末年始除く)  
✉ ikouki@koto.kpu-m.ac.jp

### がんに関する総合相談

(電話・来所・オンライン / 来所は要予約)  
京都府がん総合相談支援センター (南区)  
☎ 0120-078-394  
🕒 (月)~(金)9:00~12:00、  
13:00~16:00  
(祝日、年末年始除く)



### 薬物依存に関する相談 (電話)

きょう一薬物をやめたい人へのホットライン  
(薬物依存ホットライン)  
☎ 075-644-7184 ((特非) 京都DARC内)  
🕒 (月)~(金)13:00~16:00 (祝日、年末年始除く)

### 京都府薬務課

☎ 075-414-4786 ☎ 075-414-4792  
🕒 (月)~(金)10:00~17:00 (祝日、年末年始除く)

### 循環器病に関する相談 (電話・来所)

脳卒中・心臓病等総合支援センター  
(上京区・府立医科大学附属病院内)  
☎ 075-251-5824  
🕒 (月)~(金)9:00~12:00、13:00~16:00  
(祝日は除く)

## 就業・労働②



### 就業・キャリアアップに関する相談 (電話・来所)

#### 京都お仕事相談窓口

☎ 075-682-8919  
京都テルサ窓口 (南区・京都テルサ内)  
🕒 (月)~(金)9:00~19:00、(土)9:00~17:00  
(祝日、年末年始除く)  
京都経済センター窓口 (下京区・京都経済センター内)  
🕒 (月)~(金)9:00~19:00、(土)9:00~17:00  
(祝日、年末年始除く)

#### 京都府生涯現役クリエイティブセンター

(下京区・京都経済センター内)  
☎ 075-741-8600  
🕒 (月)~(金)9:00~19:00、(土)9:00~17:00  
(祝日、年末年始除く)

#### 京都ジョブパーク (南区・京都テルサ内)

☎ 075-682-8915  
🕒 (月)~(金)9:00~19:00、(土)9:00~17:00  
(祝日、年末年始除く)

#### はあとふるジョブカフェ (南区・京都テルサ内)

☎ 075-682-8029  
🕒 (月)~(土)9:00~17:00 (祝日、年末年始除く)  
☎ 障害者手帳をお持ちの方 (取得予定の方を含む)

#### マザーズジョブカフェ (南区・京都テルサ内)

☎ 075-692-3445  
🕒 (月)~(土)9:00~17:00 (祝日、年末年始除く)  
☎ 働きたい女性の方  
※マザーズジョブカフェでは  
オンライン・電話相談も実施

#### 農林水産業ジョブカフェ (南区・京都テルサ内)

☎ ☎ 075-682-1800  
🕒 9:00~12:00、13:00~16:00  
(日曜、祝日、年末年始を除く)  
☎ 農業・林業・水産業に就業意欲のある方  
※対面相談は要予約、オンライン・メール相談  
随時受付

#### 北京都ジョブパーク (福知山市)

☎ 0773-22-3815  
🕒 (月)~(金)9:00~17:00 (祝日、年末年始除く)  
(若手人材、中核・熟練コーナーは、  
金のみ延長19:00まで)



## こころ・医療



### 深刻な悩みに関する相談 (電話)

京都府自殺ストップセンター  
☎ 0570-783-797 🕒 年中無休、24時間対応

### いのちの電話

京都いのちの電話  
☎ 075-864-4343 🕒 年中無休、24時間対応

### 自殺予防いのちの電話

☎ 0120-783-556  
🕒 毎日16:00~21:00、毎月10日 8:00~翌8:00

### 精神医療に関する相談 (電話・来所 / 要予約)

京都府こころのケアセンター (宇治市)  
☎ 0774-32-5885 ☎ 0774-32-5887  
🕒 (月)~(金)9:00~12:00、13:00~15:00  
(祝日、年末年始除く)  
※児童・思春期、薬物依存症、若年性認知症、  
重症うつなど専門医療の相談

環境保全

「クビアカツヤカミキリ」に警戒中  
サクラやウメ、モモなどを食い荒らす

クビアカツヤカミキリは、主にサクラやウメ、モモなどのバラ科の樹木に産卵し、幼虫が木の内部を食い荒らす特定外来生物です。被害を受けた木は弱り、枯れてしまいます。

府内では、令和6年に初めて被害を確認し、7年度末時点で9市町に拡大しています。いずれも府民の皆さまの通報により、新たな被害の発見と早期対策につながっています。今後もフラス(木のクズ)や成虫を見つけた場合は、速やかに通報をしてください。京都のサクラなどの樹木を守るため、ご協力をよろしくお願いします。



体長 2.5~4cm  
光沢のある黒色  
胸部(首)が赤い

通報先など  
詳細は  
Webへ



首の赤いカミキリムシは  
踏み潰して駆除して…

サクラなどから大量の  
木くずが出ていたら…

お住まいの市町村または京都府へ通報を!

※写真提供: (地独)大阪府立環境農林水産総合研究所

問 自然環境保全課 TEL 075-414-4706 FAX 075-414-4705

ぜひ「友だち」追加でご登録を!

京都府LINE公式アカウント

ポイント

1 欲しい情報だけ受け取れます  
メニューの「受信設定」から欲しい情報を選択できます。

- 暮らし
- 雇用
- 防災
- イベント
- 子育て
- 観光 など

※会見や災害関連情報など重要なものについては、全登録者に配信する場合があります

ポイント

2 最新の防災情報をキャッチ!  
お住まいの地域の最新の防災情報を受け取れます。

こちらから  
ご登録  
くださいまし~



問 広報課 TEL 075-414-4074 FAX 075-414-4075

人権  
Human Rights Lecture  
ロコミ講座  
171

情報流通プラットフォーム対処法の  
施行から考える  
デジタル言論空間のあり方と人権

慶應義塾大学  
メディア・コミュニケーション研究所 准教授

水谷 瑛嗣郎

デジタル言論空間の現状と  
情報流通プラットフォーム対処法の  
概要

X(旧ツイッター)、インスタグラム、ユーチューブなどを運営しているデジタルプラットフォーム(DPF)事業者は、デジタル言論空間を管理する力を持っています。これまでデジタル言論空間の秩序は、事業者の自主性に委ねられてきましたが、名誉毀損やプライバシー侵害などの被害の蔓延や、コンテンツの削除措置の不透明性など、さまざまな課題を抱えています。

「規律があります。」

もう一つ、侵害情報に限らず、事業者が行っているコンテンツの削除措置を対象として、基準の公表、発信者への通知などの義務を課す「透明化」の規律があります。同法は、法人などによる総務大臣からの命令違反には、最大で1億円の罰金を課すことを可能にしました。

人権が尊重される共生社会に向けて

そうした中で、2025年4月1日に施行された情報流通プラットフォーム対処法は、旧プロバイダ責任制限法に総務大臣が指定する「大規模特定電気通信役務提供者(大規模プロバイダ)」に対する二つの公法上の義務を追加する形で改正されました。

人権が尊重される共生社会の実現に向け、デジタル言論空間を管理する強大な力を背景にビジネスを行うDPF事業者には、その力を適切に行使して社会的責務を果たすことが求められます。同法は、より民主的な法律という手段でDPF事業者の管理体制を構築する、その重要な第一歩を踏み出したといえます。

まず侵害情報を対象として、被害者が申し出を行う窓口の設定と公表や、申し出後7日以内の削除判断と申し出者への通知などを定めた「迅速

京都人権ナビ  
~人権情報ポータルサイト~  
人権に関する相談窓口などを  
ご案内しています



問 人権啓発推進室 TEL 075-414-4271 FAX 075-414-4268

©令和8年1月発行の「人権ロコミ講座27」の内容を加筆・修正し、再掲載しています。

令和8年5月

# 府警 第214号 あんぜん広場

京都府警察  
スローガン

千年を守る 未来を創る



府警公式  
ホームページ



府警公式  
Facebook



府警公式  
Instagram



府警公式  
YouTube

## 悪質な訪問業者・ネット広告にご注意!

◎不審な電話や訪問があれば、すぐ110番通報!

◎こんな言葉に注意!

不要品を  
買い取ります  
貴金属も  
見せてください



無料点検  
します

屋根・外壁が  
壊れそう

悪質な訪問買取業者かも… 悪質なりフォーム業者かも…

「レスキュー商法」ネット広告につられないで!

鍵の紛失など暮らしのトラブル発生時、格安料金のネット広告につられて依頼し、作業後に高額な料金を請求されるのがレスキュー商法です。若者の被害も報告されているのでご注意ください。

契約してしまった場合は、相談してください

クーリング・オフできる場合があります。困ったときは…

- 各警察署
- 警察総合相談室(#9110)
- 平日9時~17時45分

クーリング・オフについてはこちら▶  
(府警HP)



## 5月は自転車安全利用推進月間です!

〈スローガン〉

### 自転車の わがまま気まま 事故のもと

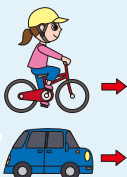
自転車を安全に  
正しく利用しましょう

自転車の  
交通ルール  
はこちら▶



自転車安全利用五則

# 1



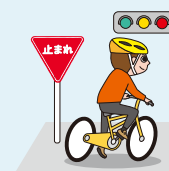
車道が原則、  
左側を通行



歩道は例外、  
歩行者を優先

# 2

交差点では信号と  
一時停止を守って、  
安全確認



# 3

夜間はライト  
を点灯



# 4

飲酒運転は  
禁止



# 5

ヘルメットを  
着用



## 京都府警察音楽隊ミュージックパトロールin舞鶴

6月28日(日)14時開演 所 舞鶴市総合文化会館

入場無料ですが整理券が必要です

※演奏会、整理券の詳細については  
府警公式ホームページか  
各警察署などで配布のチラシをご覧ください

詳細は  
こちら  
府警HP▶



問 京都府警察音楽隊  
TEL 075-642-5972

舞鶴市立  
城南中学校吹奏楽部との  
合同演奏もあります!



## 特殊詐欺被害防止

国際電話対策でサギ電話撃退!!

詳しくは  
こちらを  
チェック

携帯電話 警察庁推奨アプリの利用

固定電話 国際電話利用休止の手続き



防犯・犯罪情報メールの  
登録をお願いします

地域の  
安全・安心情報を  
タイムリーに  
入手!

anzen@mail.bousai.pref.kyoto.lg.jp

に空メールを送信し、返信メールのURLに  
アクセスして登録してください。

空メールは二次元コードからも送信できます▶



## コイヘルペスウイルス病のまん延防止にご協力ください

コイヘルペスウイルス病は、マゴイとニシキゴイに特有の病気で、死亡率が高くコイにとって恐ろしい病気です。病気のまん延防止のため、コイを川や池などに放さないでください。



問 水産課  
TEL 075-414-4992  
FAX 075-414-4939



## ドリームジャンボ宝くじ発売開始

1等・前後賞合わせて5億円。収益金は府の財源となり、道路や公園の整備などに活用されています。Webでの購入も可能。



📅 ~5月30日(土)  
問 財政課 TEL 075-414-4418 FAX 075-441-7308

## 募集

### 府営住宅入居者募集

府営住宅6月募集は郵送または電子申請で受け付けます。



#### 京都、乙訓・南丹地域

受 Web・郵送(6月2日~12日必着)  
問 府指定管理者(株)東急コミュニティー 京都府営住宅管理センター  
〒 600-8108 下京区五条通新町西入ル西銘屋町18トミタビル7階  
TEL 075-354-1090 FAX 075-354-1092

#### 山城地域

受 Web・郵送(6月2日~12日必着)  
問 府指定管理者 近鉄住宅管理(株)  
〒 610-0334 京田辺市田辺中央6丁目3-1 近鉄新田辺西ビル2階1号  
TEL 0774-39-5912 FAX 0774-39-5913

#### 中丹・丹後地域

受 Web・郵送(6月2日~12日必着)  
問 府住宅供給公社  
〒 602-8054 上京区出水通油小路東入ル丁字風呂町104-2  
京都府庁西別館2階  
TEL 075-432-2018 FAX 075-432-2049

### 第48回「少年の主張 京都府大会」

社会問題や身の回りの出来事などについて日頃感じていることや考えていることを主張する作文を募集します。



対 府内の中学校・特別支援学校中等部に在籍する生徒  
受 在籍する学校を通じて  
応募(~7月27日必着)  
問 (公社)京都府青少年育成協会  
TEL 075-417-0602  
FAX 075-417-0603



### WE DO KYOTO! ユースサポーターを募集

「環境先進地・京都」を支える次代のリーダーを育成するため、WE DO KYOTO! ユースサポーターを募集します。



対 府内に在住・在学・在勤するおむね18歳~25歳の方  
受 メール(~5月29日) 問 脱炭素社会推進課  
TEL 075-414-4830  
✉ datsutanso@pref.kyoto.lg.jp



- 府庁への郵便物は「〒602-8570 京都府〇課(室)」で届きます。
- 休業日については各施設へお問い合わせください。

### 5月は自転車安全利用推進月間

自転車を正しく安全に、歩行者への思いやりを持って運転し、交通事故防止に努めましょう(関連記事▶12面)。

### 5月22日~31日は公正採用選考推進旬間

就職差別にNO! 応募者の適性・能力を基準とした公正な採用選考を行いましょう。



## お知らせ

### 自動車税の納期限は6月1日まで

車検証の住所宛てに納税通知書を郵送しています。金融機関やコンビニのほか、キャッシュレス(クレジットカード、ネットバンキング、スマートフォン決済アプリなど)でも納付可能です。

問 税務課 TEL 075-414-4431 FAX 075-414-4428

### 生活上の困り事などは地域の「民生委員・児童委員」へ気軽にご相談を

民生委員・児童委員は、厚生労働大臣から委嘱を受け、地域の身近な支援者として活動するボランティアです。詳しくは、お住まいの市町村へお尋ねください。



問 地域福祉推進課  
TEL 075-414-4605  
FAX 075-414-4615



### 戦没者等の遺族に対する特別弔慰金

戦没者等の死亡当時のご遺族(三親等内親族の方)の中で1人(条件あり)に、特別弔慰金が支給されます。



受 各市区町村援護担当窓口へ備え付けの請求書類に戸籍抄本などを添付して提出(~令和10年3月31日)  
問 地域福祉推進課  
TEL 075-414-4616 FAX 075-414-4615

### 令和8年度慰霊巡拝

厚生労働省主催による旧主要戦域への慰霊巡拝を行います。旅費の一部が補助されます。



対 戦没者の配偶者、父母、子、兄弟姉妹など  
受 内申書と戸籍謄本の写しなどを市区町村窓口へ提出  
問 地域福祉推進課  
TEL 075-414-4616 FAX 075-414-4615



### 京都府職員(一類)採用試験

令和8年度一類採用試験(行政、福祉)を実施します。

- 📅 6月21日(日) 所 同志社大学新町キャンパス(上京区)
- 📧 Web(~5月26日正午)
- 🏢 人事委員会事務局 総務任用課
- ☎ 075-414-5648 📠 075-414-5638



### 公立学校教員採用選考試験

令和9年度採用の選考試験を実施します。

- 第1次筆記試験 📅 6月13日(土)
- 第1次面接試験 📅 6月27日(土)~7月5日(日)
- 📧 Web(~5月11日正午) 🏢 教職員人事課
- ☎ 075-414-5803 📠 075-414-5801



※いずれも実施要項の配布期間・場所など詳細はWebへ

## イベント

### 府立植物園 バラ展

見頃のバラ香る園内で、選りすぐりの切り花約100点を展示し、華やかなひとときをお届けします。

- 📅 5月9日(土)~10日(日)
- 10時~17時(10日は16時まで)
- 🎫 入園料500円ほか
- 🏢 同園(左京区)
- ☎ 075-701-0141
- 📠 075-701-0142



### けいはんな記念公園

#### 武田直之・伊砂正幸 作品展 —自然の彩り—

陶芸家 武田直之と型絵染作家 伊砂正幸の作品展を園内のギャラリー「月の庭」にて開催。2人の作家が表現する「自然の彩り」をお楽しみください。

- 📅 5月2日(土)~17日(日)
- 9時~17時
- 🎫 庭園入園料一般 220円ほか
- 🏢 同園(精華町)
- ☎ 0774-93-1200
- 📠 0774-93-2688



伊砂正幸  
「白雲(しらくも)」

武田直之  
「花奏(かなで)」



### 府立丹後海と星の見える丘公園 ~開園20周年記念~ いきものと☆いきものフェス2026 in うみほし

いきものに関するブース出展など、生物多様性について楽しく学べるイベントです。 **無料**

- 📅 5月16日(土)10時~15時30分
- 🏢 同園(宮津市)
- 🏢 きょうと生物多様性センター
- ☎ 075-744-1107
- ✉ contact@kyotobdc.jp



### 令和8年度「家族ふれあい大賞」 第30回「家庭の日絵画展」作品募集について

家族や家庭内のほほ笑ましいふれあいを表現した写真や絵画を募集します。



#### ●写真

- 📸 対 親子、きょうだい、祖父母と孫、夫婦など、深いつながりのある関係の方々
- 📧 Web(5月11日~9月18日)
- 🏢 家庭・青少年支援課
- ☎ 075-414-4304 📠 075-414-4792

#### ●絵画

- 📍 対 府内の小学校・特別支援学校小学部に在籍する児童
- 📧 在籍する学校へ提出または下記へ郵送(5月11日~9月18日)
- 🏢 (公社)京都府青少年育成協会 ☎ 602-8054 上京区出水油小路東入ル丁子風呂町104-2 京都府庁西別館3階
- ☎ 075-417-0602 📠 075-417-0603



写真:樋口ひとみさん(京都市)



絵画:泉水 信乃さん(京都市)

## 試験・就職支援

対象年齢など詳細はWebをご確認ください

### 府立京都高等技術専門校 令和9年度 4月入校生向け オープンキャンパス(見学会)

新しく導入したものづくり現場で活躍するロボットの実演や、プログラミング、金属加工、間取り設計、CADなどを学ぶ授業を見学いただけます。



- 📅 5月19日(火)14時~16時
- 📧 Web・メール(~5月16日)
- 🏢 同校(伏見区)
- ☎ 075-642-4451 📠 075-642-4452
- ✉ kyokgs-k2@pref.kyoto.lg.jp

### 府立林業大学校 Web 学校説明会

学校説明、施設紹介など。

- 📅 5月23日(土)10時~11時
- 🏢 オンライン
- 📧 Web(~5月22日)
- 🏢 同校
- ☎ 0771-84-2401
- ✉ kyo-rindai@pref.kyoto.lg.jp



### 保育園・認定こども園 就職フェア 2026

府内の保育園・認定こども園など24法人が出展する就職フェア。Web事前予約で特典あり。履歴書不要で、服装も自由です。



- 📅 5月17日(日)12時~15時
- 🏢 イオンモールKYOTO(南区)
- 🏢 京都府民間保育園協会
- ☎ 075-223-8960
- 📠 075-223-8961



### つながる京都 移住・交流フェア2026

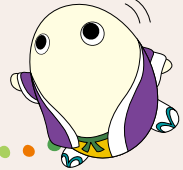
府内の市町村が集結する、年に一度の大規模移住フェア。一般企業や農林水産業への就職相談や、先輩移住者のトークセミナー、地域の方との交流コーナーなど。 **無料**



- 📅 6月6日(土)10時～16時 **所** 京都経済センター(下京区)
- 📞 受 TEL・Web(～6月1日) **問** 京都府移住センター
- ☎ 075-441-6624
- ✉ f-center@kyoto-iju.jp



その他イベントなどの  
情報はこちら▶



### 府立木津川運動公園「城陽五里五里の丘」 はらっぱプラス in KYOTO

小学生から大人までさまざまな吹奏楽団体が大集合。今年は警察音楽隊も来場します。自然の中で自由に演奏を楽しめます。 **無料**



- 📅 5月24日(日)10時～15時
- 問所** 同園(城陽市)
- ☎ 0774-66-6022
- FAX 0774-66-6033
- ✉ info@fmtpark.com



### 第57回京都消費者大会

「その選択、本当に自分で決めていますか?～AIとの上手なつきあい方」をテーマに開催。府立大学 浅田太郎教授による講演など。 **先着順 無料**



- 📅 5月30日(土)13時30分～15時30分
- 所** 京都経済センター、オンライン **定** 会場50人
- 📞 受 FAX・Web(～5月26日) **問** NPO 法人コンシューマーズ京都
- ☎ 075-251-1001 FAX 075-251-1003



京都府  
からの  
情報発信

#### エフエム京都 (α-STATION)

- Kyoto Smile Message(金)10時台  
([Kyoto Child Smile]内)
- Meets the Kyoto (月)～(金)17時台

#### KBS京都ラジオ

- 京都トークRUN(月)12時～  
([となりの森谷さん]内)
- きょうとほっと情報 (月)～(金)各3回/ (土)・(日)各1回

#### KBS京都テレビ

- あったか京都! 第4(月)19時30分～20時  
特派員の府政レポートや知事とのトークなどを通じて京都府の温もりと驚きを伝えます



5月のプレゼント

# 京野菜 無添加ソーセージ3種セット

南丹市・京丹波町産の王生菜と九条ねぎ、万願寺とうがらしを使用したソーセージ3種をお届け。京野菜の個性を生かした味わいをぜひお楽しみください。

今月のキーワード ○に当てはまる文字をお答えください。②-③面にご注目!

## 「○○○」から始まるイノベーション

応募方法 記入漏れ・判読不明などがある場合は無効となりますのでご注意ください

### はがき・メール

下記の7項目を記入し、ご応募ください

- ① 今月のキーワード
- ② 郵便番号
- ③ 住所
- ④ 氏名
- ⑤ 年齢
- ⑥ 電話番号
- ⑦ 今月号をきっかけに行動した・しようと思っていること

〒602-8570 府広報課「クイズ」係

※宛先住所は不要です

✉ koho@pref.kyoto.lg.jp

### 応募フォーム

府のHPからアクセスしてください



← 携帯・スマホからの応募はこちらから

### 応募期間

5月1日(金)~15日(金)消印有効

- ※個人情報情報は賞品の発送のみに使用します(府から住所などを問い合わせることはありません)
- ※当選者の発表は、賞品の発送をもって代えさせていただきます
- ※頂いたコメントを匿名で掲載させていただく場合があります
- ※先月号の答えは「マスターズ」。3月号の応募総数は3,917通でした

### 「府民だより」の配布についてのお問い合わせはこちらまで

舞鶴市: (公社)舞鶴市SC ☎0773-64-3233

亀岡市: (公社)亀岡市SC ☎0771-24-7423

長岡京市: (株)ワイズソリューション ☎075-325-5647

久御山町: (公社)久御山町SC ☎075-633-5500

宇治田原町: 宇治田原町SC ☎0774-88-4333

木津川市: (公社)木津川市SC ☎0774-72-6690

福知山市: (公社)福知山市SC ☎0773-23-7677

京都市: (株)日本情報サービス ☎075-644-9573

大山崎町: (公社)大山崎町SC ☎075-956-7561

八幡市: (公社)八幡市SC ☎075-983-0822

京田辺市: (公社)京田辺市SC ☎0774-64-8822

その他: (株)京都新聞折込サービスセンター ☎0774-44-6700

※紙面上、シルバー人材センターをSCと表記しています

京都府の人口 2,497,728人 (男:1,191,240人 女:1,306,488人) 世帯数 1,228,501世帯 (令和8年3月1日現在)

【発行】京都府広報課 ☎075-414-4074 ☎075-414-4075 ✉ koho@pref.kyoto.lg.jp

正解者の中から抽選で  
10人

図書カード  
500円分  
20人



問 森の京都DMO

TEL 0771-22-9800

FAX 0771-22-9801

### 広報監まゆまろからのおしらせ

広報モニターさんの声にお応えいたしますです〜♪

「小学生と一緒に読める記事を作ってほしい」

令和7年10月号で小学生が主役の「子ども議会」について特集しました

「若者の興味を引く特集をしてほしい」

令和8年2月号で「大学生の就職」について特集しました