



# 京都

Kyoto  
Prefectural  
Newsletter

きょうと府民だより

2024年  
[令和6年]

9  
月号



VOL.521

別冊

京都府 No.58  
議会だより

京都府議会の  
あゆみ

クローズアップ京都府  
府警あんぜん広場  
人権口コミ講座  
暮らしガイド  
KYOTO Information

特集  
1

9月は防災月間です

## 地震を知る 地震に備える

特集  
2

誰もが働きやすい/  
職場づくり  
進行中



特集  
3

今年の秋、スポーツを  
始めてみませんか

題字:京都府知事 西脇 隆俊

〈写真:令和5年度京都府総合防災訓練(保津川水辺公園/亀岡市)〉



# 地震を知る 地震に備える



元日、能登半島を襲った最大震度7の地震では、幾多のかけがえのない命が失われ、甚大な被害が生じました。それ以降も日本各地で規模の大きな地震が頻発しており、多くの活断層が走る京都府も決して油断することはできません。今こそ一人ひとりが、地震によるリスクを知り、「もしも」に備えていくことが大切です。

## 令和6年能登半島地震の被災地へ府・市町村などから人員を派遣しました

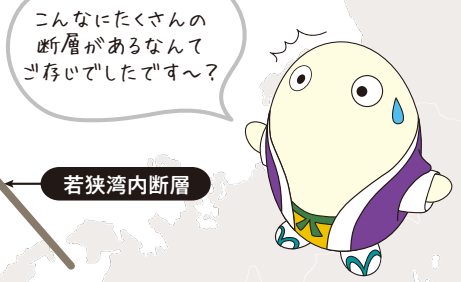
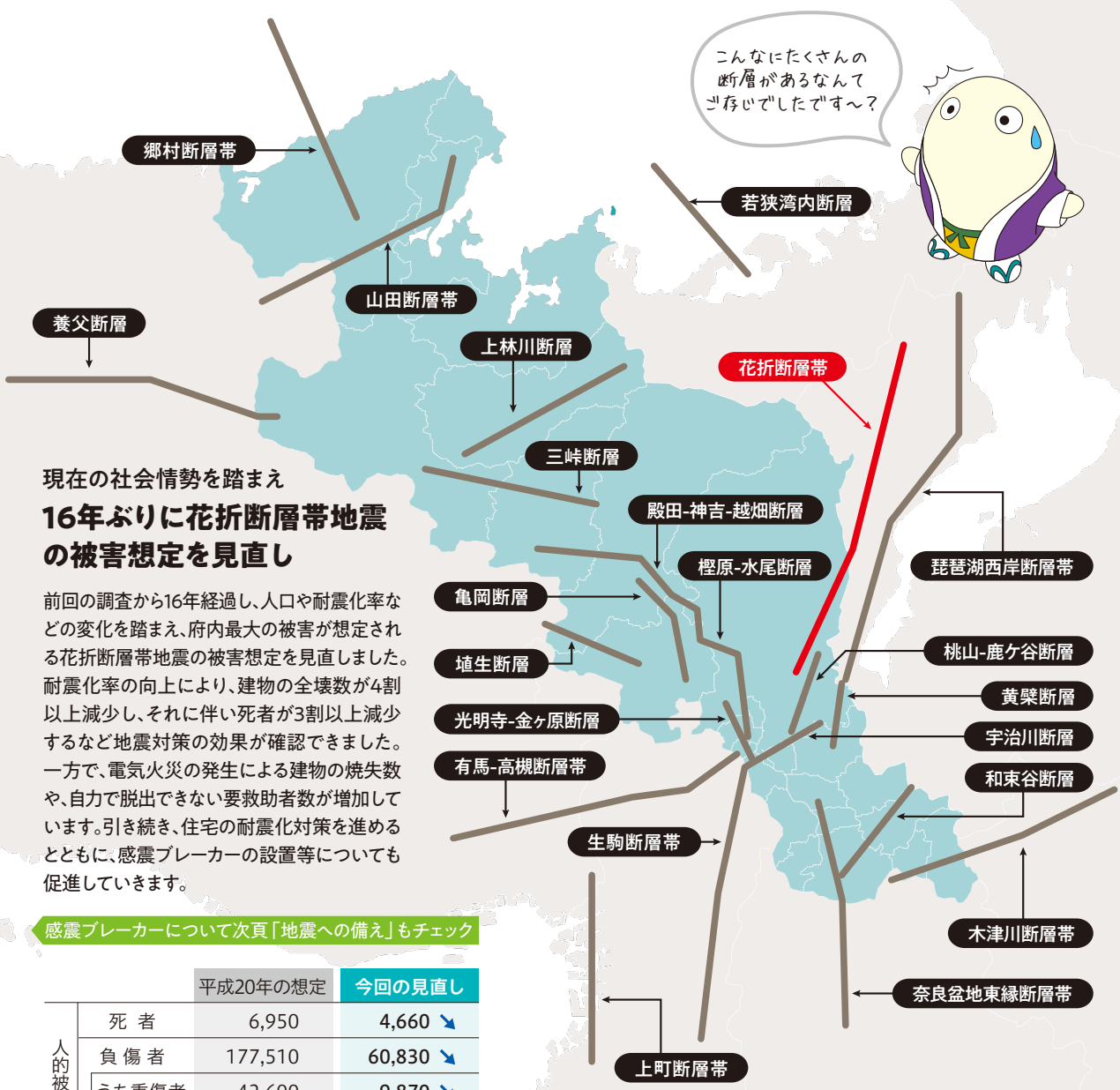
災害派遣医療チームなどの専門部隊をはじめ、応急対策職員派遣制度に基づく職員派遣などを行い、被災地の支援に当たりました。

- ◆ リエゾン・避難所運営支援など…………… 609人
- ◆ DMAT(災害派遣医療チーム) …… 32チーム 165人  
(その他ロジスティックチーム隊員4人)
- ◆ 保健師等チーム …………… 51人
- ◆ DPAT(災害派遣精神医療チーム)…………… 6人
- ◆ 教職員(学校再開支援など)…………… 15人
- ◆ 広域緊急援助隊など京都府警察 …………… 543人
- ◆ 緊急消防援助隊 …………… 487隊 1,781人  
など

写真 ① 京都府警、能登に延べ543人を派遣(令和6年6月末現在)  
② 避難所において被災者の健康観察をする保健師  
③ 能登半島地震で被災した石川県七尾市での避難所運営支援などに当たるため、京都府職員35人(避難所運営支援 33人、リエゾン職員 2人)が府庁を出発(令和6年1月9日)

## 地震を知る

府内およびその周辺には22の断層があり、府内どこにいても地震によるリスクがあります。



### 現在の社会情勢を踏まえ16年ぶりに花折断層帯地震の被害想定を見直し

前回の調査から16年経過し、人口や耐震化率などの変化を踏まえ、府内最大の被害が想定される花折断層帯地震の被害想定を見直しました。耐震化率の向上により、建物の全壊数が4割以上減少し、それに伴い死者が3割以上減少するなど地震対策の効果が確認できました。一方で、電気火災の発生による建物の焼失数や、自力で脱出できない要救助者数が増加しています。引き続き、住宅の耐震化対策を進めるとともに、感震ブレーカーの設置等についても促進していきます。

感震ブレーカーについて次頁「地震への備え」もチェック

	平成20年の想定	今回の見直し
人的被害(人)	死者	6,950 → 4,660 ↓
	負傷者	177,510 → 60,830 ↓
	うち重傷者	42,600 → 9,870 ↓
	要救助者	8,000 → 27,400 ↑
建物被害(棟)	避難者	482,000 → 239,820 ↓
	全壊	189,070 → 110,710 ↓
	半壊	256,900 → 147,050 ↓
	焼失	13,100 → 23,500 ↑

### 地震・津波による被害想定をWebで公開中

府域への影響が懸念される地震について、地震被害想定調査を実施し公表しています。また、各市町村において最も大きな被害が見込まれる断層の被害想定についても、見直しを進めています。

詳細はWebへ



## 命を守るためには、住まいの耐震化が重要

### 全力で府民の皆さんの命と財産を守る

令和6年能登半島地震から8カ月。府では発災直後から被災地との連携のもと人員を派遣し、救助や救命、避難所での生活支援などに当たりました。今後も被災地のニーズに応じた息の長い支援を続けるとともに、今回の経験から得た教訓を府内の防災力強化に活かしていきたいと考えています。

能登半島地震においては原因が公表されているデータによると、人的被害のうち約7割以上が「家屋の倒壊」によるものとされています。こうした結果を受け、府では木造住宅の耐震改修への支援を緊急的に拡充し、耐震化を加速させる取り組みを進めています。

さらに、大規模地震や水害、事故など、あらゆる危機事象に迅速・的確に対応する拠点として、「京都府危機管理センター」の全面運用を開始しました(関連記事▶[4]面)。

今後も府民の皆さんの命と財産を守るために全力を尽くしてまいります。



京都府知事 西脇隆俊



『京都の木造住宅耐震化助成制度』  
 【昭和56年5月31日以前の木造住宅の耐震改修】限定

**最高125万円が助成されます**  
 (昭和56年5月31日以前に建てられた木造住宅)

**令和6・7年度限定 緊急拡充中**

木造住宅の耐震改修、簡易耐震改修および耐震シェルター設置に要する費用の一部を、木造住宅が所在する市町村が補助します。

補助額・事業要件については市町村によって異なりますので、市町村窓口へお問い合わせください。

市町村窓口はこちら

\* 工事費は家の大きさや工事内容によって異なります。

**耐震改修※1…最高125万円※2補助**

- 設計・工事に要する費用が150万円の場合5/6を補助※2 (一部の市を除く)

**【適用例】設計・工事費用が190万円の場合**

設計・工事費用① 190万円 - 補助額 125万円※2 = 実質の負担額 ※2 ~65万円

※1 倒壊の危険性が低くなる改修の場合  
 ※2 市町村によりさらに補助の拡充があり、自己負担の軽減が図られる場合があります。

**簡易な耐震改修(屋根を軽量化など)…最高40万円補助**

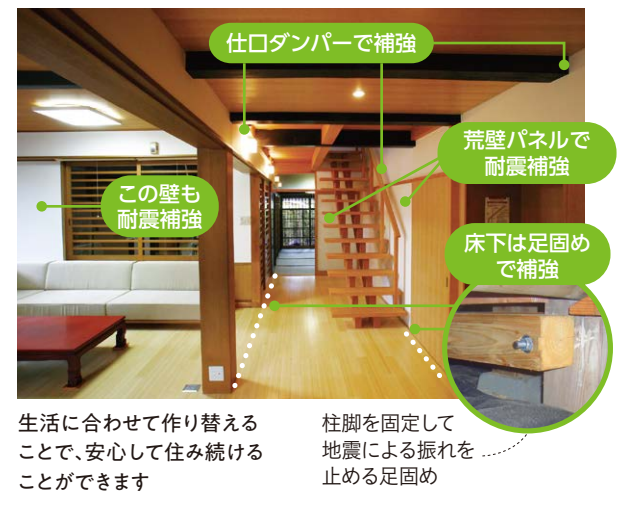
- 設計・工事に要する費用の4/5を補助

**耐震シェルター設置…最高30万円補助**

- 設置費用の3/4を補助

建築指導課 TEL 075-414-5349 FAX 075-451-1991

対策2 予算の検討や同時にリフォームなど  
**わが家に適した耐震改修**



生活に合わせて作り替えることで、安心して住み続けることができます

柱脚を固定して地震による振れを止める足固め

**お得な制度で資金計画**  
 耐震改修を機に、リフォームを検討される方も、府と市町村による補助金や公的融資、所得税などの税控除など、耐震支援の資金制度を有効に使うことで予算を立ててください。

**相談コーナーをフル活用**  
 府や市町村には耐震改修に関する相談窓口があります。府内の建築団体が専門家による耐震設計無料相談会なども開催。これらもフルに活用してください。

要件を満たせば…  
**耐震リフォームで所得税が減税**  
 (昭和56年5月31日以前の木造住宅)

詐欺にご注意!

耐震診断を装って訪問し、不必要な修理や高額なリフォーム、防災器具の販売を行う悪質商法にご注意ください。

STEP 2 昭和56年5月31日以前に建てられた  
**木造住宅におすすめの耐震改修**

過去の大地震では、木造住宅に大きな被害が発生しました。今後の地震に備えるために耐震改修への助成を拡充し、短期間での耐震化を強力に推進します。

対策1 市町村から派遣される  
**プロが耐震診断**

**わが家の耐震強度を診断**  
 市町村から派遣される専門家による耐震診断を受けることができます。診断費は無料(ただし専門家の交通費3,000円の負担が必要です)。

**必要な工事の概略をつかむ**  
 外観調査を中心に耐震診断を行います。住まいの弱点やどの程度の耐震改修が必要かの目安を把握します。それを基に耐震設計へ。



地震のエネルギーを吸収する仕口ダンパー(制震装置)を設置するなど、必要な補強方法がわかります

STEP 1 家庭でできる  
**地震への備え**

家具の固定や災害用の備蓄物資の準備などが重要です。さらに、感震ブレーカーの設置など出火対策をしておきましょう。



揺れを感知して自動的に電気を遮断 ※左:簡易タイプ、右:分電盤タイプ(後付型)

地震による人的被害を最小限にするためには、住まいへの備えが重要(関連記事▶3面)。家具の固定などに加え、昭和56年5月31日以前に建てられた木造住宅にお住まいの方は、助成制度(補助金)を活用した耐震改修をご検討ください。

総務省消防庁「防災お役立ちツール」も参照ください



府の取り組み

京都府危機管理センター運用開始

府では、災害や大規模事故発生時に危機管理の拠点となる常設の危機管理センターを整備し、3月から主要機能の運用を、7月から全面運用を開始しています。

京都府危機管理センターの特徴

**迅速な初動体制の確立**  
 常設の災害対策本部会議室を備え、危機管理職員が常駐することにより、災害発生時に迅速な対策本部設置などが可能に。

**被害情報を収集・共有するシステムの構築**  
 空撮映像をリアルタイムで収集するシステムや、災害情報を一元的に集約する情報統制室を整備し、関係機関との円滑な情報共有を実現。

**災害時における業務環境の構築**  
 関係機関からの応援職員が活動するオペレーションルームや、災害対応が長期化した場合に備えた備蓄庫等を整備するなど。



府庁1号館6階に整備した危機管理センター入り口

危機管理センターでの地震災害対応訓練の様子

京都府総合防災訓練

府では毎年、総合防災訓練を行っています。令和6年度の訓練では、大規模地震と大雨との複合災害発生を想定。近畿2府7県の防災関係機関と地域住民が一体となった総合的な訓練により相互の連携を深め、広域的な応援体制の充実・強化とともに、府民の皆さんの防災意識の高揚を図ります。



【令和5年度の訓練の様子】  
 ①京都府警察機動隊によるビルからの救出・救助訓練 ②要救助者のトリアージを想定した救出訓練

ご参加ください

**令和6年度京都府総合防災訓練 一般公開のご案内**

メイン会場となる陸上自衛隊福知山訓練場での浸水災害、建物倒壊などを想定した救出救助訓練を一般公開します。その他、消防の特殊車両や自衛隊車両などの展示や、防災に関する展示も実施。子どもたちも楽しめるブースも予定しています。

10月27日(日) 10時~12時20分  
 陸上自衛隊福知山訓練場

※メイン会場には駐車場がありません。車での来場は、猪崎由良川河川敷の駐車場をご利用ください(バスで会場まで送迎あり)。



# 西脇知事が行動宣言企業を訪問 レポート公開中

KBS京都テレビの経済番組「キュンと！」のコーナー「キラカン！」では、キャスターと西脇知事が府内の「キラッと輝く」企業(カンパニー)を訪問。子育てしやすい職場環境づくりなどへの取り組みをレポートしています。



これまでの放送を動画でチェック  
「行動宣言」のメリット職場づくりに役立つ補助金などをチェック



## 各企業で進んでいます! 行動宣言企業の取り組み例

- 育児休業の取得促進
- 時間単位有給休暇
- 子連れ出勤環境整備
- 社内勉強会などの普及啓発
- 男性育休の支援
- 時間外労働の削減
- 育児のための助成
- 在宅勤務
- 育休からの復帰支援
- 子育てに関する特別休暇
- 相談窓口の設置
- フレックスタイム

### ジョブローテーションで 休みやすい環境に

#### (株)永楽屋

製造・営業など部門の垣根を越えて業務を経験。自社製品に対する理解が深まりコミュニケーションもスムーズに。部門を越えて協力・サポートし合うチームワークで、誰もが休みを取りやすい環境に。



### 週休3日制&男性育休 挑戦したい仕事を学べる環境

#### 関西巻取箔工業(株)

8年前から男性育休取得を奨励。さらに給料をキープしながら週休3日制を導入するため、会社を挙げて生産性を向上。特定の社員が担っていた仕事のスキルを若手も身に付けて協力し合える体制に。



### 時間単位の 年次有給休暇制度

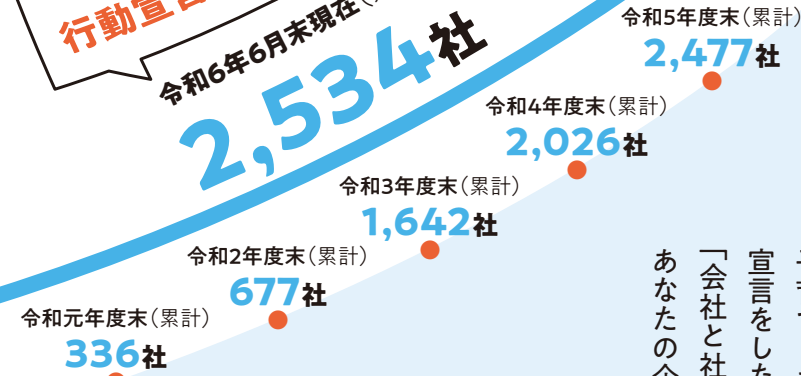
#### (株)中嶋農園

社員の声をきっかけに“職場づくり行動宣言”。時間単位の年次有給休暇制度は子育て中の方だけでなく、社員みんなにゆとりが生まれて大好評。キッズルームも整備し、子連れ出勤も可能に。



職場づくり  
行動宣言企業が増加中

令和6年6月末現在(累計)  
**2,534社**



### 企業主導型 保育施設を開設

#### 亀岡電子(株)

会社のそばに保育施設を設置。育休から復帰しやすくなり社員が定着。一方、社員もキャリアを積むことができ両者に良い結果に。社員の中には事業内容に加えて職場環境に魅力を感じて就職した人も。



▲▼亀岡電子(株)にて撮影

会社の営業日に合わせて併設の保育園が開いているので安心して働けます。

「子育て環境日本一」に向けて/  
職場づくり行動宣言

# 職場づくり 誰もが働きやすい 進行中

特集2

府内では「子育て環境日本一」に向けた職場づくり行動宣言をして職場環境の改革に取り組む企業が増えています。子育てしながら働きやすい職場は、誰もが働きやすい職場。宣言をした企業からは「生産性が上がった」「育休からの復帰率が高まった」「会社と社員の成長につながった」などの声も届いています。あなたの企業も宣言をして、子育てにやさしい企業を目指しませんか。

京都府知事 西脇隆俊

職場全体が育児に協力的で、育休明けでも職場復帰しやすいです。

## 2024年5月開設 京都の「はたらく」を変えていく 京都企業人材確保センター

同センターでは、就労環境改善による企業の魅力向上から求職者とのマッチングまで、ワンストップで支援を行います。また、京都企業の魅力を発信し、府内学生の就職・定着にもつなげていきます。お気軽にご相談ください。

京都企業人材確保センター  
(京都テルサ内/南区)  
TEL 075-682-8948  
月～(金)9時～19時 (土)9時～17時  
休(日)祝・年末年始(12/29～1/3)

詳細は  
Webへ▶

行動宣言で  
職場環境改善の第一歩を  
踏み出しましょう



職場環境改善のための  
各種補助金活用のご案内

専門家(社会保険労務士など)の  
派遣による個別支援

人材の確保・定着の  
ノウハウを学ぶ  
企業向けセミナーの実施

問 ども・子育て総合支援室 TEL 075-414-4602 FAX 075-414-4792 問 労働政策室 TEL 075-682-8925 rodoseisaku@pref.kyoto.lg.jp



特集  
3

# 今年の秋！

# スポーツを始めてみませんか

南丹地域〔亀岡市・南丹市・京丹波町〕では、  
子どもから大人まで楽しむことができる  
さまざまなスポーツイベントを開催

府では、食や癒やしによる健康長寿づくりを目指す  
「スポーツ&ウェルネス&ニューライフ広域連携  
プロジェクト」を南丹地域で推進しています。  
イベントをきっかけに、スポーツを楽しんでみませんか。

京都府知事 西脇隆俊

南丹地域スポーツ&ウェルネス&  
ニューライフ広域連携プロジェクト  
について詳しくはWebへ



大好評 予約不要

## 京都丹波ふるさと特産展 「うまいもの市」 も同時開催

今年にはさらに、関連イベントや  
さまざまなスポーツが体験できる  
イベントも実施します。



### 01 2024京都丹波ロードレース大会

府立丹波自然運動公園を発着とし、丹波高原を  
駆け抜けるコース。さわやかな風と起伏に富んだ  
自然豊かな秋の京丹波路を満喫できる大会です。

■ 11月3日(日)祝雨天決行

選手受付 8時30分～/スタート10時20分～

所 府立丹波自然運動公園発着コース

対 参加資格制限なし

受 ～9月17日(火)(郵便振替またはWeb)

料 ハーフマラソン 4,500円ほか

問 京都丹波ロードレース大会事務局

TEL 0771-82-0300 FAX 0771-82-0480

詳細は  
Webへ



申込先  
(RUNNET)



### 02 京都キッズスポーツフェスタ

トップアスリートとの交流や体験を通じて、子ど  
もたちにスポーツを身近に感じてもらうイベン  
ト。小学生向けの関連イベントも充実しています。

■ 9月28日(土) 10時30分～16時

所 サンガスタジアム by KYOCERA(亀岡市)

対 府内在住の小学1～6年生

定 競技による 受 Web 問 スポーツ振興課

TEL 075-414-5145 FAX 075-414-4285

京都サンガF.C.や  
京都ハンナリーズなどのコーチに  
教えてもらえるチャンス！

体力測定会や移動植物園など  
親子で楽しめるイベント  
同時開催(予定)

詳細は  
Webへ



### 03 ツール・ド×京都丹波 2024

気軽に走れる初級コースから上級者をも唸らせる  
高難易度コースまで、2つの発着地点と5つの  
コースを設定したサイクルスタンプラリー。完走  
賞品もありますので、奮ってご参加ください。  
皆さんの挑戦をお待ちしています。

■ 9月1日(日)～11月30日(土)

所 発着地点

①サンガスタジアム by KYOCERA(亀岡市)

②丹波自然運動公園(京丹波町)

問 南丹広域振興局 企画・連携推進課

TEL 0771-24-8430 FAX 0771-24-4683



詳細は  
Webへ



問 地域政策室 TEL 075-414-4528 FAX 075-414-4389



▲下校中の小学生の見守り活動に参加しました

現場訪問

地域の安心・安全な暮らしを支える活動に取り組む皆さんと「行き活きトーク」

西脇知事が府民の皆さんと語り合い、頂いたご意見を府政に活かす「行き活きトーク」。6月26日には、鏡山学区における子どもの見守りやパトロールなどの府民協働防犯活動に取り組む皆さんと共に小学生の見守りを行った後、安心・安全な暮らしを支える活動について意見交換しました。

トークを終えて…

地域コミュニティを活性化することが、安心・安全なまちづくりにつながると実感しました。府としても、交番・駐在所と各団体が連携した「府民協働防犯ステーション」の活動支援を通じて、地域が一体となった防犯活動を進めています。さらに、日常生活の中での「ながら防犯」を併せて推進することで、個人の防犯意識を高め、地域全体の防犯力の向上も目指してまいります。

問 広報課

TEL 075-414-4071

FAX 075-414-4075

行き活きトーク

検索

参加者の声

- 学区全戸への防犯啓発チラシの配布などの防犯活動に取り組んできた。今後、近隣の学区や行政と協力したイベントを通じて、子どもとお年寄りの交流の場をつくりたい。
- 毎月の夜間パトロールの取り組みはお年寄りの社会参加の機会になっているだけでなく、次世代の防犯意識向上にもつながっている。
- 子どもたちの見守りを通じた社会貢献活動は、定年退職後の方にとつての生きがいにもなっている。「一人一役」で役割を分担していけば、地域全体をもっと活性化できると思う。
- 見守りの際は、子どもたちとのコミュニケーションを重視し、変わったところはないか気を配っている。これからも、子どもたちの見守りを通じて、安心・安全なまちづくりに貢献していきたい。



トピック

国内最大級のスタートアップカンファレンス「IVS2024 KYOTO」を開催

府は株Headline Japanや京都市と連携し、国内最大級のスタートアップカンファレンス「IVS2024 KYOTO」を7月4日～6日に京都市内で開催しました。300社以上の予選を勝ち抜いた15社がプレゼンテーションを行い、優勝したRENA-TUS ROBOTICS株の最先端テクノロジーによる自動倉庫システム「RENA-TUS」にスタートアップ京都国際賞を授与しました。



「スタートアップ京都国際賞」受賞者と西脇知事

問 産業振興課

TEL 075-414-4852 FAX 075-414-4842

知事コラム



Governor's voice



書: 西脇 隆俊

日中はまだまだ残暑が厳しいものの、朝晩は少し過ぎ越しやすくなり、読書を楽しむのに適した季節となりました。読書の醍醐味の一つは、主人公の立場に身を置くことで、いくつもの人生を経験できること。私は歴史小説を読むのが好きなのですが、登場する歴史上の人物の心情や悩み、決断に共感したり、反発や同情を覚える経験は、同時に現代人である私に新たな気付きと心の彩りを与えてくれます。

また、お気に入りの1冊を読み返すこともお勧めです。若いときに、これらの生き方の参考となった書物を、何年後にもう一度読み返すと、自身のごれまでの歩みの振り返りにもなります。多くの本に接することで人生の教科書、心のバイブルに出合うことができたら、本当に豊かな人生を送るきっかけとなるのではないのでしょうか。





令和6年9月

# 府警 第194号

# あんぜん広場

京都府警察  
スローガン

千年を守る 未来を創る



府警公式  
ホームページ



府警公式  
Facebook



府警公式  
Instagram



府警公式  
YouTube

## 令和6年 秋の全国交通安全運動 「古都の秋 ゆずる心で 事故ゼロへ」

実施期間

9月21日(土)～9月30日(月)までの10日間  
交通事故死ゼロを目指す日 9月30日(月)

運動重点

- 反射材用品等の着用推進や安全な横断方法の実践等による歩行者の交通事故防止
- 夕暮れ時以降の早めのライト点灯やハイビームの活用促進と飲酒運転等の根絶
- 自転車・特定小型原動機付自転車利用時のヘルメット着用と交通ルール遵守の徹底

横断歩道では...  
**はんなり運転**  
歩行者優先 しつこくねえす

はんなり運転とは、横断歩道における歩行者優先義務の遵守はもとより、「落ち着いて歩行者を保護する」という他の運転者の模範となる運転をいいます。

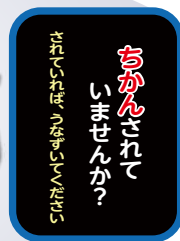
## ご活用ください 痴漢ヘルプカード

「痴漢ヘルプミーカード」、「痴漢ヘルプユーカード」をご存じですか。痴漢に遭い声を出せないときや、痴漢に遭って困っている方、痴漢に遭っているかもしれない方を助けるために使うものです。あらかじめスマートフォンにダウンロードしておくことができます。

痴漢ヘルプミーカード



痴漢ヘルプユーカード



痴漢ヘルプミー、ヘルプユーカードのダウンロードと使い方はこちら



問 京都府警察鉄道警察隊  
☎ 075-682-0913

## 京都府警察音楽隊 第35回 定期演奏会のお知らせ

11月17日(日) 14時開演(16時ごろ終演予定)

小さなお子さまも大歓迎

所 京都コンサートホール  
(京都市左京区下鴨半木町1-26)

料 入場無料(全席指定)

受 インターネットまたは  
往復はがきでの事前申し込み制  
(申し込み多数の場合は抽選)

※9月27日(金)締め切り(消印有効)

問 京都府警察音楽隊 ☎ 075-642-5972

往復はがき(往信側)

63 61120021  
往信

京都府警察音楽隊行  
京都市伏見区  
深草塚本町官有地

(何も書かなくて大丈夫)

往復はがき(返信側)

63 □□□□□□  
※郵便番号を記載

22 申込者の  
住所  
氏名(フリガナ)

●入場希望者数(2人まで)  
●申込者の氏名(フリガナ) 年齢・電話番号  
●同伴者の氏名(フリガナ) 年齢  
●車いすの使用の有無

申し込み方法など演奏会の詳細は  
●府警公式ホームページ  
●チラシ(各警察署などで配布)をご覧ください。



※必ず往復はがきの返信面に22円切手を貼り付けてください(10月から郵便料金値上げのため)

クイックワン宝くじ発売中

9月発売分の収益金は、市町村の明るく住みよいまちづくりに使われます。宝くじ公式サイトからご購入ください。



問(公財)京都市町村振興協会 TEL 075-411-0200 FAX 075-411-0090

HPVワクチンのキャッチアップ接種は令和7年3月末まで

HPVの中には子宮頸がんを起こしやすい種類(型)のものがあり、HPVワクチンは、このうち一部の感染を防ぐことができます。接種は無料です。



対 平成9年度～19年度生まれの女性で、過去にHPVワクチンを合計3回接種していない方
受 お住まいの市町村の予防接種担当課
問 健康対策課
TEL 075-414-4734 FAX 075-431-3970



令和6年全国家計構造調査

5年に一度、家計における消費、所得、資産および負債の実態などを総合的に把握する調査。調査対象世帯に調査書類を配布します。ご協力よろしくお願いします。

10月1日(火)～11月30日(土)
問 企画統計課 TEL 075-414-4507 FAX 075-414-4482



- 府庁への郵便物は「〒602-8570 京都府〇課(室)」で届きます。
● 休業日については各施設へお問い合わせください。

9月10日～16日は「自殺予防週間」です

京都府自殺ストップセンターでは年中無休・24時間電話相談を行っています。死にたいほどのつらい悩みを、一人で抱え込まずご相談ください。こころの専門家が問題解決の方法を一緒に考えます。

問 京都府自殺ストップセンター
TEL 0570-783-797(なやみなくなる)

9月21日～30日は「秋の全国交通安全運動」

広く府民の皆さまに交通ルールの遵守と交通マナーの浸透を図るため、府内各地で啓発イベントを開催します(関連記事10面)。

9月、10月は行政相談月間です

行政に関するお困りごとは、お気軽に行政相談窓口や行政相談委員まで。

凡例 1 日時 2 場所 3 定員 4 対象者 5 料料金 6 受付 7 保育ルーム 8 手話通訳 9 問い合わせ先



エシカル消費とは何か

皆さんは日常生活の中で製品やサービスを購入し利用する際にどのような点に着目して、購入する製品やサービスを決めているでしょうか?多くの人のとって価格、品質やブランドイメージといった点も重要な検討要素になると思いますが、その製品やサービスがどれだけ人や社会、環境に配慮しているかという点を気にしたことはあるでしょうか。



特定の製品の製造過程やサービスの提供過程において、労働者の公正な労働環境が担保されているか、環境に対する配慮がなされているかといった倫理的な視点に基づく選択的な消費行動をエシカル消費と呼びます。

エシカル消費の実践

エシカル消費の実践として、どのような行動を取ることが期待されるでしょうか。例えば、衣料品を例に挙げると、値段を安くすることを考えれば、製造

持続可能な社会のために

消費者が出来ること

D.T.弁護士法人弁護士

定金 史朗

コストを可能な限り削ればよいとなりそうですが、その結果、海外の縫製工場の従業員の賃金を不当に下げる企業が増えた場合、消費者として、そのような企業の製品は購入しないという行動を取ることが考えられます。

現実には、日々慌ただしく生活している我々にとって、利用する全ての製品・サービスについて、その製造過程等における倫理面に関する配慮を把握することはおよそ不可能です。そこで皆さんが好きなブランドや企業が人権問題や環境問題についてどのような取り組みを行っているかを調べてみることをお勧めします。近時多くの企業が統合報告書やCSR報告書といった様式やウェブサイトで自社の人権や環境問題に対する取り組みを発信していますので、このような調査を通じて、各企業の取り組みを主体的に評価し、長期的に応援する企業を選別することから始めてはいかがでしょうか。

京都人権ナビ

～人権情報ポータルサイト～
人権に関する相談窓口などをご案内しています





## 「食のみらい宣言・実践活動コンクール」 応募作品募集中

食育の輪が広がることを目的に、家庭菜園や地場産物を使った料理など、食に関するチャレンジを募集します。入賞者には副賞が贈られます。

受 送 付・Instagram・郵送(～11月1日消印有効)

問 農政課 TEL 075-414-5652

✉ nosei@pref.kyoto.lg.jp

Instagram▶



## 試験・就職支援

### 京都障害者高等技術専門学校 令和7年度 訓練生一次募集(選考試験)

〈知的障害者対象コース〉学科試験、面接試験。

#### ①総合実務科

📅 11月14日(木) 定 10人程度

〈精神・発達・身体障害者対象コース〉学科試験、面接試験。

#### ②ITシステムサポート科

#### ③ものづくりサポート科

#### ④インテリアCADサポート科

📅 11月12日(火) 定 各科5人程度

①～④▶ 受 願書を住所地管轄のハローワークに提出  
(9月19日～10月25日) 問 所 同校(伏見区)

TEL 075-642-1510 FAX 075-642-1520



### 府立看護学校 令和6年度 学校公開

学校紹介、看護技術体験、在校生との交流、個別進路相談など。上靴、マスクを持参してください。

📅 9月28日(土)13時～15時30分 定 50人

受 Web(～9月20日)

問 所 同校(与謝野町) TEL 0772-46-3258 FAX 0772-46-6234



### 府立農業大学校 令和7年度 学生募集

#### ①農業系高校特別推薦入学試験

📅 10月2日(水)10時～

対 府内の農業系高等学校に在籍し、高等学校長による推薦を受けた方であって、令和7年3月に卒業する見込みの方

受 願書を持参・郵送(9月6日～13日必着)

#### ②一般推薦入学試験

📅 10月25日(金)10時～

対 高等学校長などの推薦を受けた方であって、大学(大学院を含む)、高等学校または中等教育学校を令和7年3月に卒業する見込みの方

受 願書を持参・郵送(9月20日～10月4日必着)

①②▶ 定 20人程度 料 入学考査料2,200円

問 所 同校 TEL 623-0221 綾部市位田町松前30

TEL 0773-48-0321 FAX 0773-48-0322



### 畜産人材育成研修 令和7年度生募集(選考試験)

畜産業(酪農・肉用牛)の担い手を育成する研修生を募集します。事前の見学・体験も可能。

📅 11月7日(木)10時～12時 定 2人 対 おおむね40歳未満で、研修後は府内に定住し畜産業に従事される方

受 願書を持参・郵送(～10月25日消印有効)

問 所 農林水産技術センター畜産センター

TEL 623-0221 綾部市位田町松前

TEL 0773-47-0301 FAX 0773-48-0722



## 募集

### 府営住宅入居者募集

府営住宅10月募集は郵送または電子申請で受け付けます。



#### 京都、乙訓・南丹地域

受 Web・郵送(10月1日～11日必着)

問 府指定管理者(株)東急コミュニティー 京都府営住宅管理センター

TEL 600-8108 下京区五条通新町西入ル西鋸屋町18トミタビル7階

TEL 075-354-1090 FAX 075-354-1092

#### 山城、中丹・丹後地域

受 Web・郵送(10月1日～11日必着) 問 府住宅供給公社

TEL 602-8054 上京区出水通小路東入ル丁子風呂町104-2

府庁西別館2階 TEL 075-432-2018 FAX 075-432-2049

### 京都SKYシニア大学プレキャンパス 受講生募集

現在開講中の講座の中から下記の8つを体験聴講。



#### ①万国博覧会が映す世界と日本

📅 10月29日(火)13時30分～15時30分

所 京都学・歴史館(左京区)

#### ②楽しく健康に生きる!ともに生きる、ともに暮らす

📅 11月19日(火)10時～12時 所 京都新聞文化ホール(中京区)

#### ③ブラックホールってなんだろう～最新の研究成果から～

📅 12月9日(月)14時30分～16時 所 京都テルサホール(南区)

#### ④知っておきたい!シニアの感染症～新型コロナの経験を踏まえて～

📅 12月18日(水)13時30分～15時30分

所 府立医大図書館ホール(上京区)

#### ⑤歴史からひもとく、科学の楽しみ方

📅 令和7年1月21日(火)13時30分～15時30分

所 京都学・歴史館(左京区)

#### ⑥最も簡単に幸せになる方法

📅 令和7年2月3日(月)14時30分～16時

所 京都文教大学同唱館(宇治市)

#### ⑦健康な腸を維持する

📅 令和7年2月19日(水)

13時30分～15時30分

所 府立医大図書館ホール(上京区)

#### ⑧超高齢社会を生きぬく条件

📅 令和7年3月4日(火)10時～12時

所 京都新聞文化ホール(中京区)



①～⑧▶ 定 各50人 対 おおむね50歳以上 料 全8回12,000円

受 FAX・Web・郵送(～9月27日必着)

問 (公財)京都SKYセンター

TEL 604-0874 中京区烏丸通丸太町下ルハートピア京都2階

TEL 075-241-0226 FAX 075-241-0204

✉ office@kyoto-sky.com

### 「第2回京のこだわり畜産物レシピコンテスト」 レシピ募集

「京のこだわり畜産物生産農場」で生産された畜産物や加工品をメインに、京都の食材を使用した、京都らしいレシピを募集します。上位受賞者には、賞状と副賞のプレゼントを贈呈。



受 Web・郵送(～10月18日必着)

問 畜産課

TEL 075-414-4981

FAX 075-414-4982

✉ chikusan@pref.kyoto.lg.jp



第1回コンテスト最優秀賞



## 在職者向け職業能力開発訓練

### ①パソコン Webサイト構築

オープンソースであるWordPressを使ったWebサイトの構築方法などを学びます。

■ 11月7日(木)～12月9日(月)の(月)、(木)10回18時20分～21時

料 3,000円 受 申込書を☑・持参・郵送(～10月7日)

### ②パソコン 動画編集/モーショングラフィック

After Effectsの基本操作、動画編集ソフトでは難しい効果の作成方法などを学びます。

■ 11月15日(金)～12月17日(火)の(火)、(金)10回18時20分～21時

料 2,000円 受 申込書を☑・持参・郵送(～10月15日)

### ③パソコン 表計算/初級

基本的な関数や表の編集、印刷、データベースの利用などを学びます。

■ 11月21日(木)～12月23日(月)の(月)、(木)10回18時20分～21時

料 2,000円 受 申込書を☑・持参・郵送(～10月21日)

①～③▶ 定 各10人 保 あり(要事前申し込み)

問 所 福知山高等技術専門学校

〒 620-0813 福知山市南平野町90

TEL 0773-27-9022

FAX 0773-27-6213

✉ fukukgs-kikaku@pref.kyoto.lg.jp



## 「海の民学舎」第11期 漁業研修生募集

漁師になりたい方の技術・知識習得、資格取得、就業をサポートする「海の民学舎」の研修生を募集します。

定 10人 対 おおむね40歳未満で、研修後は府内に定住

し漁業に従事される方

受 願書を持参・郵送

(～10月11日消印有効)

問 府水産事務所「海の民学舎」

〒 626-0052 宮津市宇小田宿野

1029-3 TEL 0772-25-3030

FAX 0772-22-3289



## 福祉のお仕事相談会

福祉職場19法人が出展する合同就職説明会。事業所の方と直接話ができるイベントです。

■ 9月13日(金)14時～16時 所 ハートピア京都(中央区)

問 京都府福祉人材・研修センター

TEL 075-252-6297 FAX 075-252-6312



## “スグ就職、スグ訓練” 企業に出会うマッチングフェア参加者募集

専門職に就きたい求職者と、専門人材(ものづくり人材、マーケティング・ネット販売・人事労務担当ほか)を求める京都企業をマッチング。就職後、働きながらスキルアップできます。

■ 9月17日(火)、25日(水)、10月3日(木)14時～16時30分

所 京都テルサ(南区) 対 正社員を希望で専門訓練の受講および

専門業種への就職に意欲のある、おおむね20～57歳までの方

受 Web(参加希望日の3営業日前まで)

問 京都ジョブパーク 就業・育成一貫支援プログラム事務局

TEL 075-693-7328 ✉ kjp-ikkan@kyoto-jobpark.jp



## イベント

### けいはんな記念公園 観月の夕べ

お月見観望会や芝生広場でのコンサートなど。 **無料**

■ 9月14日(土)

17時30分～21時

(芝生広場は20時30分まで)

問 所 同園(精華町)

TEL 0774-93-1200

FAX 0774-93-2688



歌とピアノのクラシックユニット  
Rubino(ルビノー)



### 道-1グランプリ2024

来場者の投票により、全国1,213ある道の駅から「道の駅グルメ」ナンバーワンを決定。

■ 9月21日(土)、22日(日・祝)9時30分～17時

(22日は16時まで)

所 道の駅 丹後王国「食のみやこ」

(京丹後市)

問 同グランプリ実行委員会

TEL 058-275-5531 FAX 058-275-5530



### 天橋立世界遺産市民講座

府立大学 上杉和央准教授らによる講演。名所や名勝から天橋立の歴史的価値を解説します。 **当日先着順 無料**

■ 9月21日(土)、10月5日(土)14時～15時30分

所 みやづ歴史の館(宮津市)

定 100人 問 宮津市

教育委員会 社会教育課

TEL 0772-45-1642

FAX 0772-22-8438



## 京都府生涯現役クリエイティブセンター 令和6年度 後期リカレント研修受講生募集

府内で働く方々のスキルアップや転職、地域貢献などを支援するリカレント研修を開講します。

■ 10月上旬開講

所 京都リカレント研修センター(下京区)、オンライン

定 各コース15人 対 主に府内在住・在勤の方

料 コースによって異なる 受 Web(～9月27日)

問 同センター TEL 075-741-8600 FAX 075-741-8603





# イベント

## 人権フォーラム2024

車いすYouTuber「現代のものけ姫Maco」渋谷真子氏をゲストに迎え、障害のある人の人権をテーマにしたトークショー、パネルディスカッションなどを行います。 **無料**



📅 9月22日(日・祝)14時～16時  
📍 京都KBSホール(上京区)  
👤 300人  
🗨️ 人権啓発推進室  
☎️ 075-414-4266  
📠 075-414-4268



## 認知症サポーター養成講座

認知症について正しく学び、認知症の方やその家族をできる範囲で手助けする「認知症サポーター」養成講座。福祉の現場で働く方の声も聞くことができます。 **無料**



📅 9月24日(火)14時～16時  
📍 京都テルサ(南区)  
👤 60人 対 福祉・高齢者支援に興味のある方  
📞 TEL・Web(～9月23日) 🗨️ 京都ジョブパーク  
☎️ 075-682-8915



## 京都学・歴史館 京都を学ぶセミナー【丹後編】

立命館大学 河原典史教授による講演「海を魅せつづける伊根浦の舟屋」 **当日先着順 無料**

📅 9月25日(水)13時30分～15時 定 400人  
📍 同館(左京区) ☎️ 075-723-4835 📠 075-366-4830



## PICK UP!

### 「京都版ミニ・ミュンヘン in 八幡」を開催!

子どもの“ええ顔”を京都中に広げる取り組みとして、ドイツのミニ・ミュンヘンを参考に子どもだけでつくる「子どもが主役のまち」を、八幡で開催。子どもたちが、自由な発想でつくり上げ、運営する1日限定のまちにぜひお越しください!



📅 10月6日(日)11時～17時  
📍 男山中央センター商店街(八幡市)  
対 体験は、小・中学生、見学は、どなたでも可  
🗨️ 京都府子育て環境日本一推進会議(事務局:総合政策室)  
☎️ 075-414-4348  
📠 075-414-4389



## 令和6年度前期 アルコール依存症セミナー

広兼医院院長 廣兼元太氏による講演、当事者や支援団体による発表など。



**無料**  
📅 9月26日(木)14時～17時  
📍 オンライン 定 100人  
📞 FAX・Web(～9月12日)  
🗨️ 京都府精神保健福祉総合センター 相談指導課  
☎️ 075-641-1810 📠 075-641-1819

## きょうと☆いきものフェス! 2024 in 京都府立植物園

いきものに関するブース出展やワークショップ、自然観察会などを通じて、子どもから大人まで楽しみながら自然について学びます。地域産品を楽しむ「洛北フェス」を同時開催(29日)。



📅 9月28日(土)、29日(日)9時～16時  
📍 同園(左京区)  
料 入園料一般200円ほか  
🗨️ きょうと生物多様性センター  
☎️ 075-354-5275  
✉️ contact@kyotobdc.jp



## 森林の魅力を感じ in 京都府立植物園

森林・林業に関する展示や木工教室、丸太切り体験、府内産木竹工芸品展示など。森林の魅力を体験できます。



📅 9月28日(土)10時～16時  
📍 同園(左京区)  
料 入園料一般200円ほか  
🗨️ (一財)京都森林経営管理サポートセンター  
☎️ 075-925-8411  
📠 075-925-8410



## DV防止啓発講座 「京丹波町きらりフォーラム」

DVの現状や被害者の心理などを正しく理解するとともに、暴力を未然に防ぐため、孤立させないための地域社会づくりについて学びます。

**先着順 無料**

📅 9月28日(土)13時30分～15時  
📍 京丹波町役場 定 100人  
📞 TEL・FAX(～9月27日) 保 あり(要申し込み～9月13日)  
🗨️ 京丹波町 住民課  
☎️ 0771-82-3803 📠 0771-82-0446



## エフエム京都 (α-STATION)

- Kyoto Smile Message (木)10時台 (「Kyoto Child Smile」内)
- Meets the Kyoto (月)～(金)17時台

## KBS京都ラジオ

- 京都トークRUN (月)または(火)12時～ (「ま～ぶる!」内)
- きょうと ほっと情報 (月)～(金)各3回 / (土)・(日)各1回

## KBS京都テレビ

- あったか京都! 第4(月)19時30分～20時 特派員の府政レポートや知事とのトークなどを通じて京都府の温もりと驚きを伝えます

京都府からの情報発信



### 丹波自然運動公園 キノコ教室

園内を散策しながらのキノコ探しや、実食体験など。

**先着順**

10月10日(休)13時30分～16時 定 30人

料 500円 受 TEL・☒・郵送

(9月10日～10月3日必着)

問 所 同園 ☎ 622-0232

京丹波町曾根崩下代110-7

TEL 0771-82-1045 FAX 0771-82-0480

☑ kouen@kyoto-tanbapark.or.jp



### 大阪・関西万博開催半年前機運醸成イベント「京都イロドリEXPO こといろ」

万博を契機にさまざまな取り組みを行う企業・団体によるブース出展や、万博プロデューサー 藤本壮介氏、石川勝氏、河森正治氏、石黒浩氏らが登壇するシンポジウムなど。



10月12日(土)10時～16時

所 京都駅前広場、ホテル  
グランヴィア京都(下京区)

問 大阪・関西万博  
きょうと推進委員会事務局  
(京都市産業企画室)

TEL 075-222-3325

FAX 075-222-3331



無料

### 展覧会「京都山河抄～京都丹波の光景～」

南丹地域で取材・制作に取り組む現代美術家ヤマガミユキヒロ氏の作品を展示。7月のワークショップ「百色百景・みんなの風景 in 美山」参加者の作品展示も。



10月12日(土)～11月10日(日)

10時～16時

所 美山かやぶき美術館  
(南丹市) 休 (火)、(水)、(木)

問 南丹広域振興局  
企画・連携推進課

TEL 0771-24-8430

FAX 0771-24-4683

☑ n-c-kikaku@

pref.kyoto.lg.jp



「京都山河抄」より  
©Yamagami Yukihiro



### 教員魅力発信講座

現職教員によるトークショー、小中学校の模擬授業体験、参加者同士の交流や相談コーナーなど。



10月12日(土)13時～16時30分

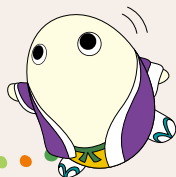
所 サンガスタジアム by KYOCERA(亀岡市) 定 125人

対 教職に興味がある方 受 Web(～10月12日)

問 南丹教育局 学務課 TEL 0771-62-0372 FAX 0771-62-1187



その他イベントなどの  
情報はこちら▶



### おこしやす芸術祭

～京から発信、日本文化に触れる～

京都で初開催となる文化庁芸術祭のオープニング公演に併せ、日本遺産や食文化などの日本文化を楽しむイベントを開催します。

10月1日(火)11時30分～16時

所 ローム・スクエア(左京区) 問 文化政策室

TEL 075-414-4320 FAX 075-414-4223



### 第52回福知山地方丹波くりまつり

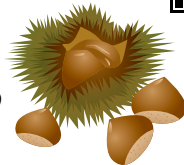
京都の秋を代表する丹波くりや、くりを使ったスイーツの販売、くりゲームなど。

10月5日(土)10時～14時

所 三段池公園 武道館(福知山市)

問 同まつり実行委員会

TEL 0773-62-2586 FAX 0773-62-2859



### 第21回STSフォーラム公開シンポジウム

京都で開催される科学技術の国際会議に併せ、身近な科学について学ぶ府民向けシンポジウムを開催します。



無料

10月5日(土)14時～16時30分

所 京都産業会館ホール(下京区) 定 200人

受 Web(～10月4日) 問 観光室

TEL 075-414-4878 ☑ kanko@pref.kyoto.lg.jp



### 山城マルシェ in JR宇治駅

旬の新鮮なやましろ産食材や地元産の菓子、加工食品を生産者などが自ら販売するマルシェを開催します。



10月8日(火)16時～18時30分

所 JR宇治駅2階自由通路

問 山城広域振興局

農商工連携・推進課

TEL 0774-21-3212

FAX 0774-22-8865



### 災害時の食の備えセミナー

もしもの時に備え、被災地の栄養・食生活での課題や家庭でできる食料品の備蓄方法など、食にまつわる防災知識を分かりやすくお話しします。



先着順 無料

10月9日(水)14時～15時15分

所 オンライン 定 100人

受 Web(～10月7日)

問 農政課

TEL 075-414-5652

☑ nosei@pref.kyoto.lg.jp







9月のプレゼント

# 浴用タオル あわみん®

10年の開発期間を経て、大山崎町で生まれた特許取得の浴用タオル。特殊なマイクロ繊維が生み出すクリーミーな泡は、敏感肌の方にもおすすめです。

## 今月のキーワード

○に当てはまる文字をお答えください。②～⑤面にご注目！

## 京都の木造住宅 ○○○助成制度 令和6・7年度限定 緊急拡充中

### 応募方法

記入漏れ・判読不明などがある場合は無効となりますのでご注意ください

#### はがき・メール

下記の7項目を記入し、ご応募ください

- ① 今月のキーワード
- ② 郵便番号
- ③ 住所
- ④ 氏名
- ⑤ 年齢
- ⑥ 電話番号
- ⑦ 今月号をきっかけに行動した・しようと思っていること

〒602-8570 府広報課「クイズ」係

※宛先住所は不要です

✉koho@pref.kyoto.lg.jp

#### 応募フォーム

府のHPからアクセスしてください



← 携帯・スマホからの応募はこちらから

#### 応募期間

9月1日(日)～15日(日)消印有効

- ※個人情報(住所)は賞品の発送のみに使用します(府から住所などを問い合わせることはありません)
- ※当選者の発表は、賞品の発送をもって代えさせていただきます
- ※頂いたコメントを匿名で掲載させていただく場合があります
- ※先月号の答えは「海の民」。7月号の応募総数は4,711通でした

正解者の中から抽選で  
**10人**

図書カード  
500円分  
**20人**



竹の里・乙訓

問 大山崎町商工会

TEL 075-956-4600

FAX 075-956-4601

## 今月のまゆまる

夕涼みに乙訓へ来ましたです〜♪  
まだまだ暑さが続く中にも  
日差しに秋色を感じますですね〜



まゆまるの  
近況はコチラ!!



京都府の人口 2,524,463人 (男:1,204,260人 女:1,320,203人) 世帯数 1,221,823世帯 (令和6年7月1日現在)

【配布】舞鶴市: (公社)舞鶴市SC ☎0773-64-3233

亀岡市: (公社)亀岡市SC ☎0771-24-7423

長岡京市: (有)フィード・インフォメーション ☎075-275-4441

久御山町: (公社)久御山町SC ☎075-633-5500

宇治田原町: 宇治田原町SC ☎0774-88-4333

木津川市: (公社)木津川市SC ☎0774-72-6690

福知山市: (公社)福知山市SC ☎0773-23-7677

京都市: (株)日本情報サービス ☎075-644-9573

大山崎町: (公社)大山崎町SC ☎075-956-7561

八幡市: (公社)八幡市SC ☎075-983-0822

京田辺市: (公社)京田辺市SC ☎0774-64-8822

その他: (株)京都新聞折込サービスセンター ☎075-257-3100

綾部市: (公社)綾部市SC ☎0773-42-9030

向日市: (公社)向日市SC ☎075-932-3987

宇治市: 読売中央販売(株) ☎06-6315-5751

城陽市: (公社)城陽市SC ☎0774-52-9486

精華町: (公社)精華町SC ☎0774-98-0510

【発行】京都府広報課 ☎075-414-4074 ☎075-414-4075 ✉koho@pref.kyoto.lg.jp