

京都

Kyoto
Prefectural
Newsletter

きょうと府民だより

2022年
[令和4年]

4
月号



VOL.492

点字版、文字拡大版、音声版を
ご希望の方はご連絡ください。

本紙の内容を府HP
でも公開しています。



特集

令和4年度当初予算+令和3年度2月補正予算

切れ目なく取り組む14カ月予算

新型コロナウイルス感染症情報

まんがでわかる!
特殊詐欺の手口

歩行者ファースト
事故防止の合い言葉

クローズアップ京都府

まんが
GOGO子育て応援隊

人権問題法律相談

府警あんぜん広場

暮らしガイド

KYOTO Information

写真: 松尾の一本桜 (宮津市)

一糸着に選挙ほう! こわがらの京都。

京都府知事選挙

京都府議会議員補欠選挙 [北区選挙区]

よい **4.10** 投票!

選挙PRキャラクター
横山 由依

選挙PRキャラクター
佐々木 蔵之介

投票時間 午前7時~午後8時
一部の地域を除く

投票日当日に予定がある方は、期日前投票をすることができます。
新型コロナウイルス感染症予防の観点からも

期日前投票を 
積極的にご利用ください。

投票期間 [期日前投票]

3月25日(金)~4月9日(土)

京都府議会議員補欠選挙 4月2日(土)~4月9日(土)

投票時間 [期日前投票]

午前8時30分~午後8時 一部の地域を除く

投票所では 感染症対策 を実施しています。

なく む 予算

詳細は府HPで
ご覧いただけますです〜



防災・減災、子育て・教育分野への
予算を編成。すべての人にとって暮
つ課題に取り組んでまいります。

命・暮らし・ 事業を守る コロナ対策

約2,312億円

府民の 安心・ 安全対策

約804億円

4,100万円



感染状況に応じた対策に万全を期すとともに、女性支
援、離職者支援、事業者支援など雇用・経済対策を強
化し、府民の命・暮らし・事業を守ります。

命・健康を守るコロナ対策

- 例えば 受け入れ病床の確保
- 社会福祉施設の感染防止対策
- ワクチン接種会場の設置・運営



雇用・暮らしを守るコロナ対策

- 例えば 離職者のキャリアチェンジを支援
- 学生の就職を支援

事業者支援・緊急経済コロナ対策

- 例えば 伝統産業の新規展開をソフト・ハード両面から支援
- 金融機関と経営支援団体が一体となって経営改善や新事業展開などを支援



児童虐待対策として条例を制定するなど医療・福祉・
生活の安心・安全を構築。また、激甚化する自然災害
への備えとしてインフラ整備も進めます。

医療・福祉・生活の安心・安全

- 例えば 看護・福祉施設職員の処遇改善
- ヤングケアラーや医療的ケア児等への支援を強化 ◀ 4 | 5 面へ
- 児童虐待への対策を強化

「京都府子どもを虐待から守る条例」を制定

- 保護者への支援など未然防止・再発防止の取り組みを強化
- 性的虐待への対応など被害を受けた子どもへの心のケアを強化

防災・減災・国土強靱化による安心・安全

- 例えば 危機管理センターを整備(令和5年度稼働予定)
- 道路、河川など基盤整備を推進
- JR奈良線複線化・高速化(令和4年度末開業予定)



大雪被害対策

- 例えば 農業生産施設などの復旧を支援
- 被害木の伐倒除去、再造林などを支援



切れ目 取り組 14カ月

コロナ対策をはじめ、医療・福祉、
対応など切れ目なく取り組む14カ月
らしやすい社会を目指し、一つひと



企業における働きやすい職場づくりへの支援をはじめ、これまで進めてきた取り組みをさらに加速。また、ICT教育の推進など教育環境の充実を図ります。

子育てにやさしい風土づくり

- 例えは
- ✓ 「WEラブ赤ちゃんプロジェクト」のさらなる浸透
 - ✓ 「子育て環境日本一手帳」の作成



子育てにやさしい職場づくり

- 例えは
- ✓ 多様な働き方を推進するための企業の取り組みを支援
 - ✓ 仕事と家庭の両立に役立つサービスの提供企業を支援



子育てしやすいまちの実現

- 例えは
- ✓ 不妊治療への府独自の給付制度を拡充 ◀ 5面へ
 - ✓ 多子世帯等の子の私立幼稚園利用料の減免費用を支援
 - ✓ ICT教育推進のため高校生のタブレット端末購入費を支援
 - ✓ 子育てにやさしいまちづくりに取り組む市町村を支援



子育て・
教育環境の
充実

約15億円



文化庁京都移転に向けて、京都全体を文化で彩る取り組みのほか、新たな産業価値の創出、移住施策の強化、府内産農林水産物のブランド力強化にも取り組みます。

文化庁京都移転に向けた文化振興

- 例えは
- ✓ 新行政棟・文化庁移転施設の整備
 - ✓ 文化首都・京都の魅力を広く国内外に発信



府内への移住・定住の促進

- 例えは
- ✓ 「観光×移住」のイベント開催などによる積極的な情報発信
 - ✓ 市町村と連携した移住者の交流機会確保や仕事づくり



農林水産業・産業創出への支援など

- 例えは
- ✓ 府内産農林水産物などのブランド力・販売力を強化
 - ✓ 水産資源の調査機能を有する海洋調査船を建造
 - ✓ アートとテクノロジーの融合で新たな産業価値を生み出すオープンイノベーション拠点を整備

文化振興と
魅力ある
地域づくり

約62億円

総額 1兆834億

全ての世代にとって 暮らしやすい 地域社会を目指して

しっかりと
取り組み
まいります
です



今年度の当初予算に掲げた項目から、特に女性や子ども、高齢者に寄り添った事業をピックアップし、取り組みの一部を紹介します。



介護予防体制を強化し、 京都式地域包括ケアを実現



高齢者が地域の中で安心して暮らせるよう、医療・介護・福祉サービスを一体的に提供する体制を構築するとともに、介護予防体制を強化します。



具体的には

- 地域における介護予防や生活支援の促進
 - ・地域の担い手として活躍できる高齢人材を育成
- 市町村域を超えた課題への対応
 - ・きょうと健康長寿・未病改善センターの運営やエビデンスに基づくデータヘルスの推進など、市町村が実施する健康増進事業への支援
 - ・京都地域包括ケア推進機構の運営や、各保健所に設置した共助型生活支援推進隊による地域課題の解決に向けた支援

ヤングケアラーへの 支援体制を強化



本来、大人が担うような家事や家族の世話などを日常的に引き受けている子ども＝ヤングケアラーの認知度を向上するとともに、支援体制を強化します。



具体的には

- ヤングケアラー自身の気づきの促しと認知度の向上
 - ・学校での広報啓発
 - ・SNS等を用いたキャンペーンの実施
- ヤングケアラー総合対策センター(仮称)の創設
 - ・相談から適切な支援につなげるためのコーディネーターを配置
 - ・関係機関職員に対し研修を実施するなど支援体制を強化

医療的ケア児や発達障害児への支援体制を強化



医療的ケアを必要とする子どもとその家族の負担を軽減するため、また発達障害児の診療ニーズ増加に対応するため、支援を強化します。



具体的には

- 京都府医療的ケア児等支援センター(仮称)を設置
 - ・相談を受け付け、看護師などが助言・支援
 - ・ニーズ調査で情報を集約
 - ・医療的ケア児等コーディネーターへの研修などを実施
- 特別支援学校に通学する医療的ケア児の通学時の費用を支援
- 発達障害児への支援を強化
 - ・初診の待機期間短縮のためこども発達支援センターの体制を強化

不妊治療に府独自の負担軽減策を拡充



安心・安全に妊娠・出産できるよう、府独自の給付制度で経済的負担を軽減。仕事と治療の両立への支援も強化します。



具体的には

- 治療費の助成
 - ・保険適用対象治療だけでなく、保険適用外の先進医療や、体外受精・顕微授精の通院のための交通費に対しても助成
- 治療回数の上限を独自に引き上げ
 - ・京都市にお住まいの方を新たに対象とした上で、保険適用の回数を超えた方にも通算10回目まで支援
- 仕事と治療の両立を支援
 - ・職場での理解促進に向けた広報啓発や、不妊治療休暇制度などに取り組む企業への支援を実施

就業で悩んでいる方への支援を強化



京都ジョブパーク・北京都ジョブパークでは、若年者や就職氷河期世代の方、中高年齢者、女性、障害のある方などの就職をワンストップで支援します。



具体的には

- 学生への支援
 - ・学校、企業と連携して学生の業界研究やインターンシップなどを促進
- 離職者再就職などに向けた支援
 - ・専門コーナーでのきめ細やかなカウンセリング
 - ・就職スキルアップ・キャリアチェンジサポート
 - ・新たな求人開拓

福祉医療制度により医療費の負担を軽減



子どもやひとり親家庭、障害のある方、高齢者などの皆さんが安心して医療を受けられるよう、医療費の自己負担を軽減します。



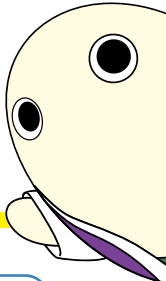
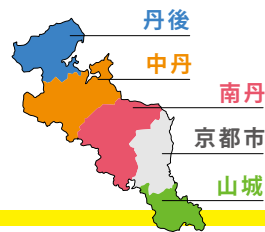
具体的には

- 中学校卒業までの子どもの医療費を一部助成
- ひとり親家庭の医療費を助成*
- 重度の心身障害を持った方の医療費を助成*
- 高齢者の医療費を一部助成* ※資格要件あり

【医療費の自己負担とは】

日本では国民全員が公的医療保険に加入し、医療費の7~9割(年齢などにより変動)が公費で賄われます。残り3~1割が本人の自己負担となります。

今年度の取り組み



中丹

☎ 中丹広域振興局 企画・連携推進課
〒625-0036 舞鶴市字浜2020
☎ 0773-62-2031 ☎ 0773-63-8495



中丹地域の将来像「心つながる田舎の魅力と都市機能の両方を享受し、海・里山・まちを舞台に求める暮らし」の実現に向けて取り組みます。

取り組み 1

若者が暮らし働きたくなる地域づくり

▶ 子育て・定着促進

若者などが将来に希望を持ち、健やかに暮らせるよう、安心して子供を産み育てることができる環境づくりに取り組みます。

また、進学などで地元を離れる若者や移住希望者に地域の良さを発信し、UIターンや2拠点居住など多様なライフスタイルによる地域定着の促進につなげます。

例えば

- ☑ 子育て支援者向けの研修会を開催
- ☑ 地元企業人による高等学校での出前講座を開催

▶ 働く場づくり

地域産業の振興と雇用の促進のため、地元中小企業の育成、働く場の創出や人材の確保と、マーケットニーズに対応した「儲かる農林水産業」を推進します。



©MANGANJI AMATOU
焼いて、煮て、揚げてよし
料理を選ばぬ万願寺甘とう

例えば

- ☑ 高等教育機関と地元企業の交流による新産業創出
- ☑ 京のブランド産品「万願寺甘とう」生産農家のICT技術導入支援

取り組み 2

魅力あふれる地域づくり

中丹地域の自然や地域文化、特産品などの地域資源の魅力向上に取り組み、海・森の京都DMOと連携して地域のファン拡大を目指します。



eバイクで地域の魅力を見つける旅へ

例えば

- ☑ eバイクで地域の魅力を満喫できる観光コンテンツの造成
- ☑ 旬の地域情報を、まとめサイト「CO-KYOTO」で発信

取り組み 3

災害に強い地域づくり

災害発生時の早期復旧を図るとともに、万一の災害に備えた社会基盤整備と住民の防災意識・理解向上を推進し、安心・安全な地域づくりに取り組みます。

例えば

- ☑ 地域住民と協働した「中丹災害情報ネット」の拡充

丹後

☎ 丹後広域振興局 企画・連携推進課
〒627-8570 京丹後市峰山町丹波855
☎ 0772-62-4300 ☎ 0772-62-5894



丹後の将来像「安心して、元気に住み続けることができ、希望が持て夢が実現できる丹後地域」を目指して、地域の皆さんと連携しながら取り組みます。

取り組み 1

「食の丹後」を推進

食を活かした観光誘客などのため、「丹後いちおし食材」のPRのほか、府内屈指のフルーツ産地の持続的な発展を支援します。



例えば

- ☑ 料理人と生産者による「丹後いちおし食材」PRイベントの開催
- ☑ 果樹経営に関するセミナーなどの開催、果樹園地の承継のための新たな担い手とのマッチング

取り組み 2

周遊・滞在型観光を推進

丹後地域の新たな周遊・滞在型観光スタイルの確立に向けた取り組みを推進します。



eバイクと丹後の夕景

例えば

- ☑ eバイク利用促進のキャンペーンや、充電ステーションの点検など、安心・安全な走行環境の取り組み
- ☑ 山陰海岸ジオパークや丹後ちりめん回廊のガイド動画やパンフレットの作成

取り組み 3

子育て環境日本一の推進

地域サミットで採択した共同宣言の実現に向けて、関係団体との協働による子ども・子育てにやさしい風土づくりを推進します。



きょうと子育て環境日本一丹後地域サミット
(令和3年12月19日開催)

例えば

- ☑ 子育て支援団体向け研修会、企業向けセミナーの実施
- ☑ 子育て支援活動をスタートする団体への伴走支援

取り組み 4

移住や関係人口創出を推進

地域の事業者などと連携・協力し、移住促進や他の地域から丹後地域の活性化に関わる関係人口の創出を推進します。



京都市内での移住相談会

例えば

- ☑ 移住・就労支援団体で組織する「チーム丹後」による移住サポート機能の充実
- ☑ 新規移住者や関係人口などが地域づくりの担い手として活躍するための事業を公募により実施

活かす・引き出す 地域のチカラ 4つの広域振興局

山城

☎ 山城広域振興局 企画・連携推進課
〒611-0021 宇治市宇治若森7-6
☎ 0774-21-2049 ☎ 0774-22-8865



新名神などの基盤整備やけいはんな学研都市における研究開発機能の集積などによって高まるポテンシャルを活かし、地域振興や子育て環境の充実などに取り組みます。

取り組み 1

新名神全線開通を見据えた山城づくり

新名神などの交通基盤整備を追い風に、「食」などの地域資源の魅力発信や移住促進などにより、多様な地域特性を活かした地域づくりを推進します。



例えば

- 「お試し居住」などによる移住促進
- 乙訓の地場産食材などの魅力発信によるにぎわい創出

取り組み 2

持続可能で安心・安全な山城づくり

頻発する自然災害に対応するため、地域防災力を高めるとともに、住民の生命・健康や豊かな自然環境を守る施策を推進します。



例えば

- 市町村でのタイムライン(防災行動計画)作成などの支援
- スポーツ形式でゴミ拾いを行う「スポGOMI」の開催

取り組み 3

生き生きと暮らせる山城づくり

「オール山城」の体制で取り組む子育て環境日本一の山城地域を目指す取り組みをはじめ、誰もが生き生きと暮らせる地域づくりを推進します。



きょうと子育て環境日本一山城地域サミット

例えば

- 「きょうと子育て環境日本一 山城地域サミット」の開催
- けいはんな学研都市の先進技術などを子育てに活かす「スマート子育て研究会」の運営

取り組み 4

やましろ産業のパワーアップ

中小企業やブランド京野菜、宇治茶の生産者によるネットワークの形成などにより人材育成を進め、やましろ産業のさらなる発展を目指します。



人材育成ワークショップ

例えば

- 次世代農業経営者育成研修の実施
- 産学公連携による人材育成ワークショップの開催

南丹

☎ 南丹広域振興局 企画・連携推進課
〒621-0851 亀岡市荒塚町1丁目4-1
☎ 0771-24-8430 ☎ 0771-24-4683



京都丹波の強みを活かした、多様なニーズに対応した移住・定住施策や子育てしやすい環境の整備などの取り組みにより、交流人口・関係人口の拡大を推進します。

取り組み 1

京都丹波への移住・定住を促進

大都市に近い便利さと豊かな自然が共存する京都丹波の強みを活かし、多様なライフスタイルの実現に応える取り組みを推進します。



Webでセミナー開催案内や地域情報などを発信

例えば

- 地域の魅力を伝えるセミナーなどの開催
- 農業に興味のある移住者などに就農や農地の活用方法をサポート

取り組み 2

オール京都丹波で子育てしやすい環境づくり

“子育てしやすい”と実感できる京都丹波を目指し、経済団体、子育て支援団体、行政機関などと連携しながら、取り組みを進めます。



例えば

- 京都丹波子育て応援フェスタの開催
- 企業内保育や育児休暇導入などに取り組む企業情報を発信

取り組み 3

京都丹波の食の魅力を発信

府内最大級のそば産地である京都丹波。その生産を支援するとともに、身近な「食」であるそばの新たな魅力をPRし、地域への誘客と消費拡大を推進します。

例えば

- ドローンによる種まきなど、スマート農業技術の普及
- 新レシピ、新商品の情報をSNSやイベントで広く発信

取り組み 4

誰もが生き生きと暮らせる地域づくり

障害福祉事業所の活動や、そこで働く方々の様子を多くの方に紹介するとともに、商品の販売促進に取り組みます。



商品の一例

例えば

- 付加価値の高い商品づくりを支援
- 障害福祉事業所での商品の製作過程などを映像で紹介



春は人が動く季節 引き続き慎重な行動をお願いします

新年度が始まりました。4月は入学式や入社式など多くの人が動く季節です。感染状況が少し落ち着きを見せてきたと思っても、新型コロナウイルスは新たな株に変異してまた攻めてきます。しかし、私たちは感染を抑えることができます。決して難しいことはありません。基本的な感染防止対策が肝になります。いろ

いろ我慢されていることと思いますが、感染は忘れた頃にやってきます。感染リスクを意識した行動、予防の心掛けをよろしくをお願いします。



京都第一赤十字病院救命救急センター
京都府入院医療コントロールセンター
高階 謙一郎 医師

基本的な感染防止対策を!



こまめな手洗い

正しいマスクの着用

外出先での手指消毒

「もしかしてコロナかも？」
と思ったら、
まずは電話で相談を!

身近な医療機関

きょうと新型コロナ医療相談センター

TEL 075-414-5487

365日24時間、京都府・京都市共通

発熱症状などのある方の
相談・受診・検査の
流れ▶



【 新型コロナウイルス感染症に関連する相談窓口 】

後遺症の専用相談窓口	ワクチンの副反応などの専門的な相談
<p>きょうと新型コロナ後遺症相談ダイヤル</p> <p>365日24時間、京都府・京都市共通 TEL 075-414-5338</p>	<p>京都府コロナワクチン副反応相談センター</p> <p>365日24時間 TEL 075-414-5490</p>
感染防止のための要請などに関して	協力金に関して
<p>京都府新型コロナウイルスガイドライン等コールセンター</p> <p>平日9時～17時 TEL 075-414-5907</p>	<p>協力金コールセンター</p> <p>9時30分～17時30分(日)祝除く TEL 075-365-7780</p>

京都府ワクチン接種会場のご案内

お住まいの市町村のほか、京都府においても接種会場を設け、予約を受け付けています。

京都府
新型コロナワクチン
接種情報サイト▶



■ 京都タワー会場

所 京都市下京区東塩小路町721-1
京都タワービル4階
日 (月)～(土)11時～19時

■ 綾部ルネス病院会場

所 綾部市大島町二反田7番地の16
日 (水)13時30分～15時
(土)12時30分～13時30分

■ 京都田辺中央病院会場

所 京田辺市田辺中央6丁目1番地6
日 (土)14時30分～16時30分
(日)9時～12時

対象者

接種券をお持ちの府民の方
(接種日に2回目接種から6カ月以上経過していること)

使用ワクチン

武田/モデルナ社製

Web予約

受 (土)日を含む
24時間対応



予約方法に関するお問い合わせ先

京都府ワクチン接種会場予約・相談コールセンター

0570-030-280 受 (月)～(土)▶9時～19時 (日)▶9時～17時30分

まんがでわかる! 特殊詐欺の手口



防犯ポイント

詐欺被害に遭うと残念ながら、被害金がそのまま返ってくる可能性はほぼありません。巧妙化する特殊詐欺に、私たちはどのように対策すれば良いのでしょうか。

注意してください!
電話口で、この言葉が出たら詐欺!

1 「還付金があります」

役所や金融機関がATM操作を電話でお願いすることはありません。役所の手続きはATMではできません。

2 「キャッシュカードを預かります」「暗証番号を教えてください」「お金が必要です」

どんな場合でも、警察官や金融機関職員がキャッシュカードを預かったり、暗証番号を尋ねたりすることはあり得ません。



3 「レターパック、宅配便で現金を送って」

送金記録が残らないレターパックなどで現金を送金させる手口が発生しています。どんな名目であれ「レターパック、宅配便で現金を送れ」は、100%詐欺です。



対策のポイント

- Point 1 電話でお金のお話が出たら家族や信頼できる人に相談
- Point 2 在宅中も留守番電話に設定
- Point 3 電話を一度切ってゆっくり考える
- Point 4 家族で合言葉を決めておく

「だまされる訳あらへん!」と思っていないですか?

事例2

事例1

POINT まずは、落ち着いて本人に確認の電話を必ずしてください。

POINT 役所や金融機関などはATM操作をお願いしません。

優しい言葉に要注意! 悪人の第一印象は「いい人」。

詐欺師の口調が丁寧だとついだまされてしまうかもしれません。一見、親切な人には疑いを持ちにくいのが人間の心理。犯人はその心理を突いてきます。「いい人そうだから」と簡単に信用してはいけません。

一見、善良そうな詐欺師



※まんがはイメージです。マスクの着用など、感染対策を行いましょ

消費生活のトラブルや疑問について、☎ 消費者ホットライン ☎ 188 にお気軽にご相談ください
事例のような電話を受けたときは、110番通報をお願いします

歩行者ファースト 事故防止の合い言葉

近年の京都府における交通事故死で割合が最も高いのは「歩行中」です。毎月1日、11日は「信号機のない横断歩道における交通安全一斉啓発日」です。ドライバーは、横断歩道手前での減速義務、停止義務の遵守を。歩行者は、安全確認と「渡ります」の意思表示を心掛けましょう。



京都府内の交通事故死者数(令和3年中)

65歳以上	歩行中14人	その他9人	23人
25~64歳			16人
16~24歳			11人
15歳以下			1人

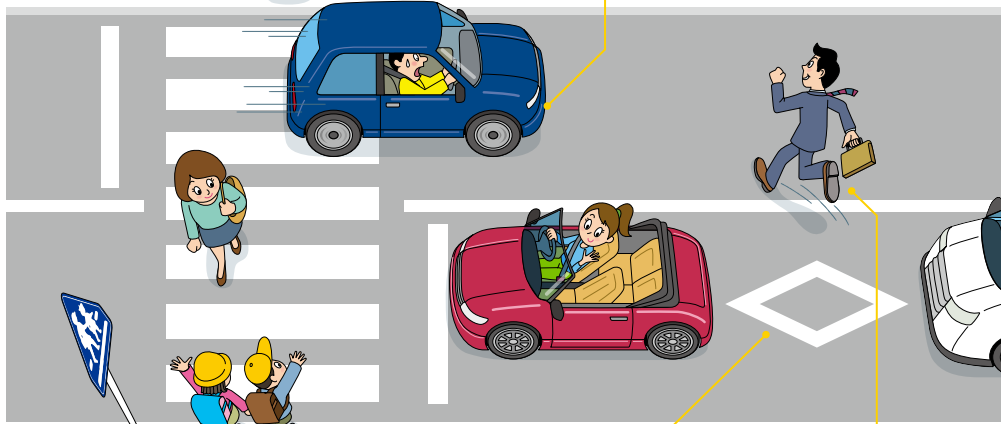


高齢歩行者の事故が多発

京都では約8割が止まらず

信号機のない横断歩道を渡ろうとする歩行者がいるにもかかわらず、一時停止しない車が8割を超えています。横断している、または横断しようとしている歩行者がいるときは、手前で一時停止をして、その通行を妨げてはいけません。

出典:令和2年JAF調査



ご存じですか? 「合図横断」

歩行者はドライバーに手のひらと顔を向けて合図し、確認を取ってから走らず真っすぐ渡りましょう。

関連記事 12面

覚えていませんか? 「ひし形のマーク」

ひし形の路面標示は、「横断歩道または自転車横断帯あり」。2つが縦に並んでいますが、1つ目は横断歩道の「50m手前」、2つ目は「30m手前」に標示されています。

危険な横断をしない

車両などの直前・直後の横断、斜め横断、横断禁止場所での横断はせず、横断歩道が近くにあるときは、必ず横断歩道を利用しましょう。

クローズアップ京都府

表彰

令和3年度「家族ふれあい大賞」第25回「明るい家庭づくり(家庭の日)絵画展」受賞作品が決定

家族ふれあい大賞 京都府知事賞受賞作品



矢吹 可奈子さん (長岡京市)

三野 希歩さん (伊根町立本庄小学校5年) ※令和3年度当時

府では毎年、家庭内でのほほ笑ましいふれあいを絵画や写真に表現した作品を募集し、「家族ふれあい大賞」などとして表彰しています。今回は(公社)京都府青少年育成協会の「明るい家庭づくり(家庭の日)絵画展」との共催により実施したところ、全959作品の応募があり、このたび受賞作品28点、佳作48点が決定しました。

全受賞作品を府HPで公開中



知事コラム



Governor's voice

4月は、新社会人の皆さんを迎える季節。社会人生活の始まりは、これまでと大きく生活が変わり、右も左も分からないまま一から仕事を覚えなければならぬ毎日です。そんな中、例えば「トイレに行っても良いのか」といったことに至るまで手取り足取り教えてくれる上司や先輩は、忘れることのできない存在となります。私も新社会人だった当時の上司を鮮明に覚えています。上司から教わる一つひとつが経験したことのない分野だったり、物の見方だったりして、発見の連続でした。そのことが後々まで自身の財産となっています。

若い方に生き生きと働いてもらうためには、不安を抱えて入ってくる新社会人を先輩たちが温かく見守る必要があります。そして新社会人1年生は、臆することなく何でも周りに教わってほしい。互いの気持ちが一つになったとき、将来につながる人間関係が構築されていくのではないのでしょうか。うらかな春、温かい気持ちで新たな出会いを歓迎しましょう。



※マンガはイメージです。マスクの着用など、感染対策を行いましょ

毎月19日は「きょうと育児の日」



府では、子育ての意義や、子育てにおける家族の絆の大切さへの関心を深めていただくため、毎月19日を「きょうと育児の日」に制定し、家庭や職場、地域でのさまざまな取り組みを呼び掛けています。

- 【職場で】**
- ノー残業デー（一斉退社）
 - 年休取得の促進日 など
- 【家庭で】**
- 家族そろっての食事
 - お子さんとおでかけ など
- 【お住まいの地域で】**
- 子どもの見守り
 - 声かけ活動 など

みんなで歌おう・踊ろう きょうと子ども・ 子育て応援ソング

子育て中の方や、子育てをサポートしている方への応援歌を配信中▶



問 こども・青少年総合対策室(子育て環境推進係) TEL 075-414-4602 FAX 075-414-4792

人権問題 法律相談

京都府人権リーガルレスキュー隊

京都府では、ご自身または関係者に関わる差別的な取り扱いや誹謗中傷、プライバシーの侵害などによる人権問題について、京都弁護士会の弁護士が、司法的救済を中心にアドバイスする法律相談を実施しています。

新型コロナウイルス感染症

ネット上での人権侵害

部落差別

ヘイトスピーチ

性の多様性への無理解・偏見

下記の窓口へお気軽にご相談ください 相談無料・秘密厳守

電話相談 人権問題法律相談専用電話 **TEL 075-741-6321**

4月~7月の毎月第1・第3火曜日14時~16時
(お一人20分~30分程度) 5月のみ第1月曜日・第3火曜日

面接相談 予約受付期間内に各相談窓口へお電話ください(詳しくは京都人権ナビにてご確認ください)

〈昼間〉 13時30分~16時30分(お一人40分/各回4人)

● **京都府庁**

4月12日(火)
5月10日(火)
6月14日(火)
7月12日(火)
※毎月第2火曜日

予約 075-414-4271

下記の広域振興局総合庁舎では、毎月第4火曜日に巡回相談を開催しています。

- **宇治総合庁舎** 4月26日(火) 予約 0774-21-2101
- **舞鶴総合庁舎** 5月24日(火) 予約 0773-62-2500
- **亀岡総合庁舎** 6月28日(火) 予約 0771-24-8430
- **峰山総合庁舎** 7月26日(火) 予約 0772-62-4301

〈夜間〉 18時~20時30分(お一人40分/各回3人)

夜間は京都駅前にて相談窓口を開設しています。場所については、下記へお問い合わせください。

● **京都弁護士会京都駅前法律相談センター**

4月20日(水)、5月18日(水)、6月15日(水)、7月20日(水) ※毎月第3水曜日

予約 075-741-6322

問 人権啓発推進室 TEL 075-414-4271 FAX 075-414-4268

HP 京都府人権情報ポータルサイト

京都人権ナビ

11 令和4年(2022年)4月

令和4年4月

府警 第165号 あんぜん広場

京都府警察
スローガン

千年を守る 未来を創る



府警公式
ホームページ



府警公式
Facebook



府警公式
YouTube

春の全国交通安全運動

あげた手に 笑顔で止まる 京の春

交通事故死
ゼロを目指す日
4月10日(日)

実施期間 令和4年4月6日(水)～15日(金)

運動重点

- 子供を始めとする歩行者の安全の確保
- 歩行者保護や飲酒運転根絶等の安全運転意識の向上
- 自転車の交通ルール遵守の徹底と安全確保
- 二輪車の安全利用の推進



実践しよう!
“合図横断”

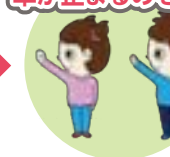
止まって



よく見て



合図して
車が止まるのを待つ



止まった運転者と
アイコンタクト(確認)



渡ろう



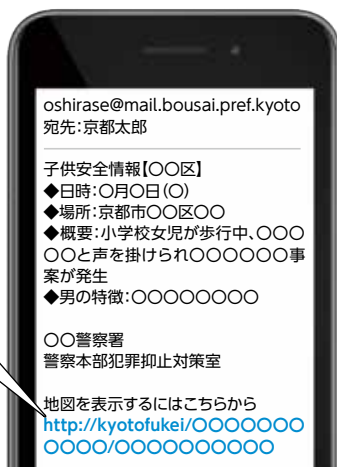
上記は、安全な横断の流れです。歩行者は上記を参考に、交通事故から身を守りましょう。ドライバーも歩行者も、一人ひとりが交通ルールを守り、コミュニケーションを図りながら交通事故防止に努めましょう。

新聞やネットニュースなどでは得られない身近なニュースをお届け!

防犯・犯罪情報メールにご登録を



リンクをタップすると発生場所の
だいたい位置を確認できます。



携帯電話やスマートフォンから登録するだけで、
地域の情報がタイムリーに入手できます。

配信情報の例

- ひったくり発生!
- ご近所に詐欺の電話がかかっています!
- 痴漢発生!
- 子供安全情報



犯罪抑止対策室
キャラクター「くりカバ」

登録は簡単!
ぜひご利用
ください

防犯・犯罪情報メール
登録方法

anzen@mail.bousai.pref.kyoto.lg.jp
に空メールを送信 二次元コードからも登録できます



返信された登録画面
(フォーム)に
必要事項を入力

暮らしガイド

KYOTO Information



- 府庁への郵便物は「〒602-8570 京都府〇課(室)」で届きます。
- Web申し込みが必要で特に記載がないものは府ホームページへ。
<http://www.pref.kyoto.jp/koho/dayori>

- 休業日については各施設へお問い合わせください。
- 特に記載がない場合は無料、当日受付。イベント定員は先着順。
- 詳しい内容などはタイトルで検索し、Webをご確認ください。

※新型コロナウイルスの影響により、イベントなどは変更・延期・中止となる場合があります

緑化運動ポスター募集

森林の持つさまざまな役割や、緑を守り育てることの大切さを考えるきっかけとしていただくため、緑化運動ポスターを募集します。

対 府内の小・中・高等・支援学校の児童・生徒
受 所管の広域振興局農林商工部・京都林務事務所へ学校を通じて持参
郵送(5月6日～6月3日必着)

問 森の保全推進課

TEL 075-414-5014 FAX 075-414-5010

ふるさと納税制度を用いた 京都スタジアムへの寄附金募集

5万円以上の寄附でJ1昇格記念プレート掲出します。寄附金は選手の競技環境向上や、皆さまに快適に利用していただけるスタジアムにするために活用します。

問 文化スポーツ施設課

TEL 075-414-4225

FAX 075-414-4223



J1昇格記念プレートイメージ

京の森林文化を守り育てる 支援事業(補助事業)の募集開始

地域の文化と深く関わりのある社寺の森や伝統行事・伝統産業を支えてきた森、名木古木などを保全する事業を支援します。詳細はWebへ。

受 所管の広域振興局農林商工部・京都林務事務所へ
持参・郵送(～6月10日消印有効)

問 森の保全推進課

TEL 075-414-5005 FAX 075-414-5010

✉ morinohozen@pref.kyoto.lg.jp

京の森林文化

令和4年度 地域交響プロジェクト 交付金のご案内

地域社会が抱えるさまざまな課題に対し、地域にお住まいの皆さんがお互いに協力しながら、多様な主体との連携・協働により課題の解決に取り組む地域活動を支援します。詳細はWebへ。

対 地域住民が主体的に参画し、地域課題の解決に取り組む非営利団体

受 持参・郵送(～6月30日消印有効)

問 企画参事(中部担当・府民協働担当)付

TEL 075-414-4453

FAX 075-414-4230



「ねりんピックかながわ2022」 出場選手募集(京都予選)

高齢者を中心とするスポーツ、文化の祭典の出場選手を募集します。詳細はWebへ。

対 昭和38年4月1日以前に生まれた府内在住の方

受 申込期限・方法は種目によって異なります。選考は6月中旬

問 京都市健康長寿企画課(京都市在住)

TEL 075-222-3419 FAX 075-222-3416

問 (公財)京都SKYセンター(京都市を除く)

TEL 075-241-0226 FAX 075-241-0204



WE DO KYOTO! ユースサポーター募集

環境にやさしい取り組みを実施する企業への取材などの課外活動や、ラジオなどを通じた環境啓発事業を企画・運営していく「WE DO KYOTO! ユースサポーター」を募集します。詳細はWebへ。

対 20人程度 府内在住・在学・在勤のおおむね18～25歳の方

受 持参・FAX・郵送(～5月31日必着)

問 地球温暖化対策課

TEL 075-414-4830

FAX 075-414-4705

✉ tikyu@pref.kyoto.lg.jp



おしらせ

戦没者等の遺族の方々への 「特別弔慰金」請求受付中

戦没者等の三親等内親族の中で1人(一定条件あり)に支給。該当する方はお忘れなくご請求ください。

受 請求書類、本人確認できる物を持参(～令和5年3月31日)

①各区・支所保健福祉センター(京都市在住)

②各市町村援護担当課(京都市を除く)

問 地域福祉推進課

TEL 075-414-4616 FAX 075-414-4615

京都府 特別弔慰金

建築物の再エネ導入義務の 強化・拡大

2022年4月1日以降に建築確認申請書を提出する床面積300㎡以上の建築物は、再エネ設備の導入が義務となります。詳細はWebへ。

問 エネルギー政策課

TEL 075-414-4298

FAX 075-414-4705



「もうひとつの京都」周遊パス販売中

「海の京都」「森の京都」「お茶の京都」「竹の里・乙訓」の各エリアを路線バスなどでお得に周遊できるフリーパスを販売中です。詳細はWebへ。

対 3月31日(木)～順次販売開始

問 交通政策課

TEL 075-414-4359

FAX 075-414-5183



京都府認知症コールセンター

認知症に関するお悩みは、

☎ 0120-294-677へご相談ください。

対 (月)～(金)10時～15時(祝を除く)

問 高齢者支援課

TEL 075-822-3562 FAX 075-822-3574

就労・奨学金返済 一体型支援事業

人材確保と若手従業員の定着および経済的負担軽減を図るため、奨学金の返済負担軽減制度を設ける中小企業を支援します。

- ☑補助金交付申請書を持参・郵送(令和4年4月1日～令和5年2月28日)
- 📍京都府中小企業団体中央会
- ☎075-708-3701 📠075-708-3725



らら京都手づくり市

4月16日(土)

女性起業家による手づくり市。加工食品や小物の販売など。

- 🕒10時～14時
- 📍所 京都府男女共同参画センター(南区)
- ☎075-692-3433 📠075-692-3436



障害者スポーツのつどい

4月24日(日)

卓球、軽スポーツなど。ボランティアの参加も歓迎します。

- 🕒13時30分～15時30分 ☑定員20人
- ☑障害をお持ちの方とその関係者
- ☎TEL・FAX・☒来館
- 📍所 心身障害者福祉センター体育館(城陽市)
- ☎0774-53-6644
- ✉sunabijouyou@ksj.or.jp

基本的な 感染防止 対策を!



外出先での手指消毒



正しいマスクの着用



こまめな手洗い

看護師等のハローワーク 出張相談

ナースセンター相談員による求職の相談。その他地域も開催しております。詳細は京都府ナースセンターへ。

- ① 峰山
 - 🕒4月7日(木)13時30分～15時
 - ② 宮津
 - 🕒4月13日(水)13時30分～15時
 - ③ 福知山
 - 🕒4月14日(木)13時30分～15時
 - ④ プラザかめおか
 - 🕒4月15日(金)13時30分～16時
 - ⑤ 綾部
 - 🕒4月18日(月)13時30分～15時
 - ⑥ 舞鶴
 - 🕒4月20日(水)13時30分～15時
 - ⑦ ジョブ・サポートまいづる
 - 🕒5月2日(月)13時30分～15時
 - ⑧ 園部
 - 🕒5月11日(水)9時30分～12時
- ①～⑧ ▶
📍 京都府ナースセンター
☎075-222-0316 📠075-222-0528

SDGsに取組む企業研究フェア ～通勤でCO₂削減 自転車通勤 推奨の京都企業～

企業の担当者が、各社のSDGsの取り組みや仕事内容を語ります。

- 🕒4月27日(水)13時～14時 📍オンライン
- ☑大学・大学院・短大などの学生および卒業3年以内の方 ☑Web(～前日)
- 📍 京都ジョブパーク
UJターンコーナー
☎075-682-8929

薬膳インストラクター養成 初級講座

身近な薬草などを用いた調理を通して、健康の維持増進を図るための知識と技術を持つ人材を養成(翌年中級、翌々年上級講座開講)。

- 🕒6月12日(日)～令和5年3月12日(日)(全10回) 📍 京薬協会館(中京区)ほか ☑定員40人
- ☑3年間受講可能な方料25,000円(通年)
- ☑はがきに住所・氏名・電話番号を明記(～4月25日消印有効、多数の場合抽選)
- 📍(公社)京都府医薬品登録販売者協会(京薬協会館)
〒604-8483 中京区西ノ京南上合町64
☎075-841-6760 📠075-811-1821

試験・就職支援

ポリテクセンター京都 令和4年6・7月生募集見学会

訓練内容の説明、実習場見学など。

- ① 自動化システムエンジニア科
 - ② 溶接施工技術科(企業実習付)
 - 🕒4月12日(火)、19日(火)13時～15時30分
 - ③ CAD生産サービス科
 - ④ 生産管理実務科
 - ⑤ 電気設備技術科(企業実習付)
 - 🕒4月26日(火)13時～15時30分
- ①～⑤ ▶ ☑ 離職中または離職予定の方で職業訓練の受講を考えている方
☎TEL・FAX・☒(～当日午前中)
📍 所 同センター(長岡京市)
☎075-951-7397 📠075-951-7393
✉kyoto-poly03@jeed.go.jp

府公立学校教員採用選考試験 公開セミナー参加者募集

先輩教員からのアドバイスや府公立学校教員採用選考試験について説明を行います。

- 🕒5月7日(土)13時30分～15時30分
- 📍 所 オンライン ☑ 教員志望者
- ☎TEL・Web(4月12日～26日)
- 📍 所 教職員人事課
☎075-414-5803
📠075-414-5801



調理師・製菓衛生師試験

4月1日(金)から府生活衛生課および府保健所などで願書を配布します。

- 🕒7月10日(日) ☑ 関西広域連合へお尋ねください。所定様式を郵送(4月11日～28日消印有効)。詳細はWebへ。
- 📍 関西広域連合 資格試験・免許担当
〒530-0005 大阪市北区中之島5丁目3-51
大阪府立国際会議場11階
☎06-4803-5669
📠06-6443-7566



府ホームページ



▲日本語 ▲English

エフエム 京都

■ Kyoto Smile Message
(木)10時45分ごろ～
(「Kyoto Child Smile」内)

■ Meets the Kyoto
(月)～(金)17時台

KBS 京都ラジオ

■ 京都トーンRUN(火)12時～
(「ま～ぶる!火曜日
桂二葉と梶原誠のご陽気に」内)

■ きょうと ほんと情報
(月)～(金)各3回/(土)・(日)各1回

KBS 京都テレビ

■ 京都ライブ! 第4(月)19時30分～
知事が、府政の「いま」
を発信! 現地・現場から
のレポートを踏まえ、
府の施策を紹介します

文化・スポーツ施設の主なイベント情報

※ 文化・スポーツ施設については、掲載していない内容もあります。詳しくは各施設ホームページへ
 ※ 新型コロナウイルスの影響により、イベントなどは変更・延期・中止となる場合があります




施設名	4月	5月上旬
ふるさとミュージアム丹後 (宮津市) ★ 	京都産業大学 石川登志雄教授による講演「丹後・天橋立文化の精華—智恵寺文化財総合調査の成果から—」 定30人(当日先着順に整理券を発行)	文化財講座 ●4/30(土) 13時30分～15時30分 ZOOM UP
丹波自然運動公園 (京丹波町) 		テニス教室 (全8回) 5/4(水・祝)を除く 毎週水曜日 4/20(水)～6/15(水) 13時30分～15時30分
府立植物園 (左京区) ★ 		サトザクラ展 4/15(金)～17(日) エビネ展 4/29(金・祝)～5/3(火・祝) フクシア展 4/22(金)～5/8(日) 10時～16時
堂本印象美術館 (北区) ★ 	包むを彩る—ふるしきデザインの美— 4/6(水)～6/12(日)	堂本印象、福田平八郎、山口華楊など著名な日本画家が手掛けたふるしき原画を紹介
京都文化博物館 (中京区) ★ 	数々の名作アニメ映画で知られるスタジオジブリのプロデューサー鈴木敏夫の「言葉」に注目した展覧会	鈴木敏夫とジブリ展 4/23(土)～6/19(日)
城陽五里五里の丘 (城陽市) 	植樹や草刈り、木を切るなどの活動 定10人 受TEL・Web・窓口(～4月28日)	再生の森づくり活動体験 ●5/1(日) 10時～12時
けいはんな記念公園 (精華町) ★ 		クラフトフェスタ～百貨創作祭～ ●4/24(日) 10時～16時

★印の文化施設は「きょうと子育て応援パスポート」協賛施設です。

ZOOM UP

ふるさとミュージアム丹後
「海上禅叢—天橋山智恵寺の名宝から—」
 「切戸の文殊」で知られる智恵寺所蔵の文化財の数々を通して、日本海を通じた大陸との交流や往時の政治権力との関わりなど同寺の歴史を探ります。
 4月16日(土)～6月12日(日)
 料200円ほか(友の会会員、65歳以上、障害者手帳などをお持ちの方とその介護者は無料)



智恵寺文殊堂

Maker Meeting for Maker Faire Kyoto + 子どもワークショップ

4月30日(土)

新しいテクノロジー(3Dプリンター、ロボット、AIなど)をユニークな発想で使いこなすメイカーが集う展示発表会と、ハンダ付け、ロボットのペーパークラフトを作る子ども向けのワークショップ。詳細はWebへ。

13時～17時(けいはんなオープンイノベーションセンター(KICK)(精華町))
 定40人 料800円
 受Web(4月1日11時～)
 問同イベント事務局 (株)オライリー・ジャパン内
 TEL03-3356-5227
 FAX03-3356-5261



宇治新茶 八十八夜茶摘みの集い

5月2日(月)

八十八夜に合わせて、この時期しかできない新茶の茶摘みや、おいしいお茶の淹れ方教室など、お茶にちなんださまざまな体験ができます。詳細はWebへ。

10時～15時(宇治茶会館(宇治市))
 ほか定400人 料500円(受Web・郵送(～4月11日必着、多数の場合抽選))
 問(公社)京都府茶業会議所
 TEL0774-23-7713



京都府生涯現役クリエイティブセンター 令和4年度 リカレント研修

6月～

人生100年時代を見据え、生きがいを持って働き続けられるよう、働く方のスキルアップを応援するさまざまな研修を実施します。

所京都経済センター(下京区)ほか
 定各コース15人程度
 受TEL・Web
 問京都府生涯現役クリエイティブセンター
 TEL075-741-8600
 FAX075-741-8603
 info@recurrent-kyoto.com



【コンテンツ】

- ・京都人が知らない 京都の魅力クイズ
- ・「きょうと府知ったかモグラ」
- ・京都府政ニュース・トピックス
- ・知事記者会見 など

KYOTO SIDE

専属フォトライターが印象的な写真と記事で京都の魅力を発信



府広報課Twitter



府広報課Facebook



京都府公式YouTubeチャンネル





4月のプレゼント

鹿肉の燻製くんせい&そぼろ煮(ゆず味噌風味)

高タンパク低カロリーで鉄分豊富な鹿肉を、砂糖と塩だけで本来のうま味を引き出した燻製と、京丹波町産の黒豆を使ったゆず味噌でそぼろ煮にしました。2種セットでお届けします。

今月のキーワード

○に当てはまる数字をお答えください。□面にご注目！

毎月〇〇日は「きょうと育児の日」

応募方法

●はがき・メール

下記の7項目を記入し、ご応募ください

- ① 今月のキーワード
- ② 郵便番号
- ③ 住所
- ④ 氏名
- ⑤ 年齢
- ⑥ 電話番号
- ⑦ 今月号をきっかけに行動した・しようと思っていること

〒602-8570 府広報課「クイズ」係

※宛先住所は不要です

✉ koho@pref.kyoto.lg.jp

※個人情報は賞品の発送のみに使用します

※当選者の発表は、賞品の発送をもって代えさせていただきます

※先月号の答えは「188」。応募総数4,920通のうち、正解は4,905通でした

●応募フォーム

府のHPからアクセスしてください



← 携帯・スマホからの応募はこちらから

締め切り

4月15日(金)消印有効

正解者の中から抽選で
10人

図書カード
20人

写真は鹿肉の燻製

問 森の京都DMO
TEL 0771-22-9800 FAX 0771-22-9801



今月のまゆまる

ほかほかした春の陽気と
やさしいお花の香りに
うきうきしますです〜♪

まゆまるの近況はコチラ!! ▶

YouTube

Twitter

LINE

Facebook

京都府の人口 2,554,189人 (男:1,219,123人 女:1,335,066人) 世帯数 1,191,913世帯 (令和4年2月1日現在)

- | | | |
|---------------------------------------|--------------------------------------|------------------------------|
| 【配布】舞鶴市: (公社)舞鶴市SC ☎0773-64-3233 | 福知山市: (公社)福知山市SC ☎0773-23-7677 | 綾部市: (公社)綾部市SC ☎0773-42-9030 |
| 亀岡市: (公社)亀岡市SC ☎0771-24-7423 | 京都市: (有)日本情報サービス ☎075-275-9490 | 向日市: (公社)向日市SC ☎075-932-3987 |
| 長岡京市: (有)フィード・インフォメーション ☎075-275-4441 | 大山崎町: (公社)大山崎町SC ☎075-956-7561 | 宇治市: 読売中央販売(株) ☎06-6315-5751 |
| 久御山町: (公社)久御山町SC ☎075-633-5500 | 八幡市: (公社)八幡市SC ☎075-983-0822 | 城陽市: (公社)城陽市SC ☎0774-52-9486 |
| 宇治田原町: 宇治田原町SC ☎0774-88-4333 | 京田辺市: (公社)京田辺市SC ☎0774-64-8822 | 精華町: (公社)精華町SC ☎0774-98-0510 |
| 木津川市: (公社)木津川市SC ☎0774-72-6690 | その他: (株)京都新聞折込サービスセンター ☎075-257-3100 | |

【発行】京都府広報課 ☎075-414-4074 ☎075-414-4075 ✉ koho@pref.kyoto.lg.jp