

4 社会基盤データの収集・整理

4.1 社会基盤データの収集・整理

4.1.1 人口データ

- ・ 人口データは、総理府統計局発表の平成 12 年度の国勢調査結果確定値（第 1 次基本集計）から各市町村町丁目字別の人口の集計値を得て、平成 17 年度の国勢調査結果速報値の市町村別集計値を用いて市町村毎の総数が一致するように更新補正した。この値を各市町村町丁目字毎にデータベース化した。データベースの書式等は報告書別冊に示した。データベース本体は別添の CD-ROM に収録した。
- ・ 市町村の町丁目字の境域データは、総理府統計局発表の平成 12 年度のものを使用した。
- ・ 人口の基本値は「常住人口」で午前 0 時時点の人口として定義されている。本報告書ではこれを「夜間人口」とする。
- ・ 「昼間在宅人口」は、 $\text{昼間人口} = \text{常住人口} - \text{流出人口}$ で定義される。これは平成 12 年度の国勢調査結果確定値（第 2 次基本集計）から町丁目ごとに集計値を得ることが出来る。流出人口は当該市町村外で就業する人口と当該市町村外に通学する 15 歳以上の人口の和である。
- ・ 「昼間人口」は、 $\text{昼間人口} = \text{常住人口} + \text{流入人口} - \text{流出人口}$ で定義される。ここに流入人口、流出人口は従業・通学のために他地域から流入、他地域に流出する人口で、買物客などの非定常的な移動は考慮されない。町丁目ごとの流入人口は得ることが出来ないが、市町村単位の昼間人口上記の第 2 次基本集計結果から得られるので、これを町丁目に比例配分して平成 12 年度の町丁目ごとの昼間人口の推定値とした。
- ・ 平成 17 年度の人口分布の推定は、すでに発表されている市町村ごとの速報値を用い、平成 12 年度の「夜間人口」、「昼間在宅人口」、「昼間人口」の値から次式で推定した。

[換算式]：

平成 17 年度町丁目毎推計値

$= \text{平成 12 年度町丁目毎人口} \times \text{平成 17 年度市町村人口} / \text{平成 12 年度市町村人口}$

(1) 市町村別人口

次表に、国勢調査結果から得た夜間人口と昼間在宅人口及び昼間人口の推計値を示す。

表-4.1.1 京都府の人口（市町村別） 単位；人

市町村 コード	市町村名	夜間人口 (H17)	昼間在宅人口 (H17)	昼間人口 (H17)
26100	京都市	1,474,764	1,020,935	1,614,788
26201	福知山市	81,900	59,375	87,208
26202	舞鶴市	91,726	63,795	91,671
26203	綾都市	37,760	26,565	37,972
26204	宇治市	189,589	132,943	158,726
26205	宮津市	21,511	14,639	22,901
26206	亀岡市	93,997	68,775	79,520
26207	城陽市	81,641	57,403	62,226
26208	向日市	55,040	38,575	42,099
26209	長岡京市	78,334	54,501	70,521
26210	八幡市	74,240	49,876	58,017
26211	京田辺市	64,011	46,545	62,547
26212	京丹後市	62,724	46,487	60,948
26213	南丹市	36,737	25,998	36,056
26303	大山崎町	15,188	10,758	12,602
26322	久御山町	16,610	12,405	28,485
26343	井手町	8,913	5,747	7,424
26344	宇治田原町	10,060	7,277	9,554
26361	山城町	8,913	6,215	7,068
26362	木津町	39,128	28,491	30,807
26363	加茂町	15,607	11,067	9,974
26364	笠置町	1,875	1,202	1,436
26365	和束町	4,999	3,503	4,004
26366	精華町	34,237	24,622	26,876
26367	南山城村	3,466	2,411	2,713
26407	京丹波町	16,890	11,642	15,691
26463	伊根町	2,718	1,837	2,519
26465	与謝野町	24,907	18,534	23,207
	京都府	2,647,523	1,852,123	2,667,560

(平成 12 年,17 年国勢調査報告より推計)

(2) 人口分布 図4.1.1に東京都府の夜間人口分布を、また図4.1.2に京都府の夜間人口分布を示す。

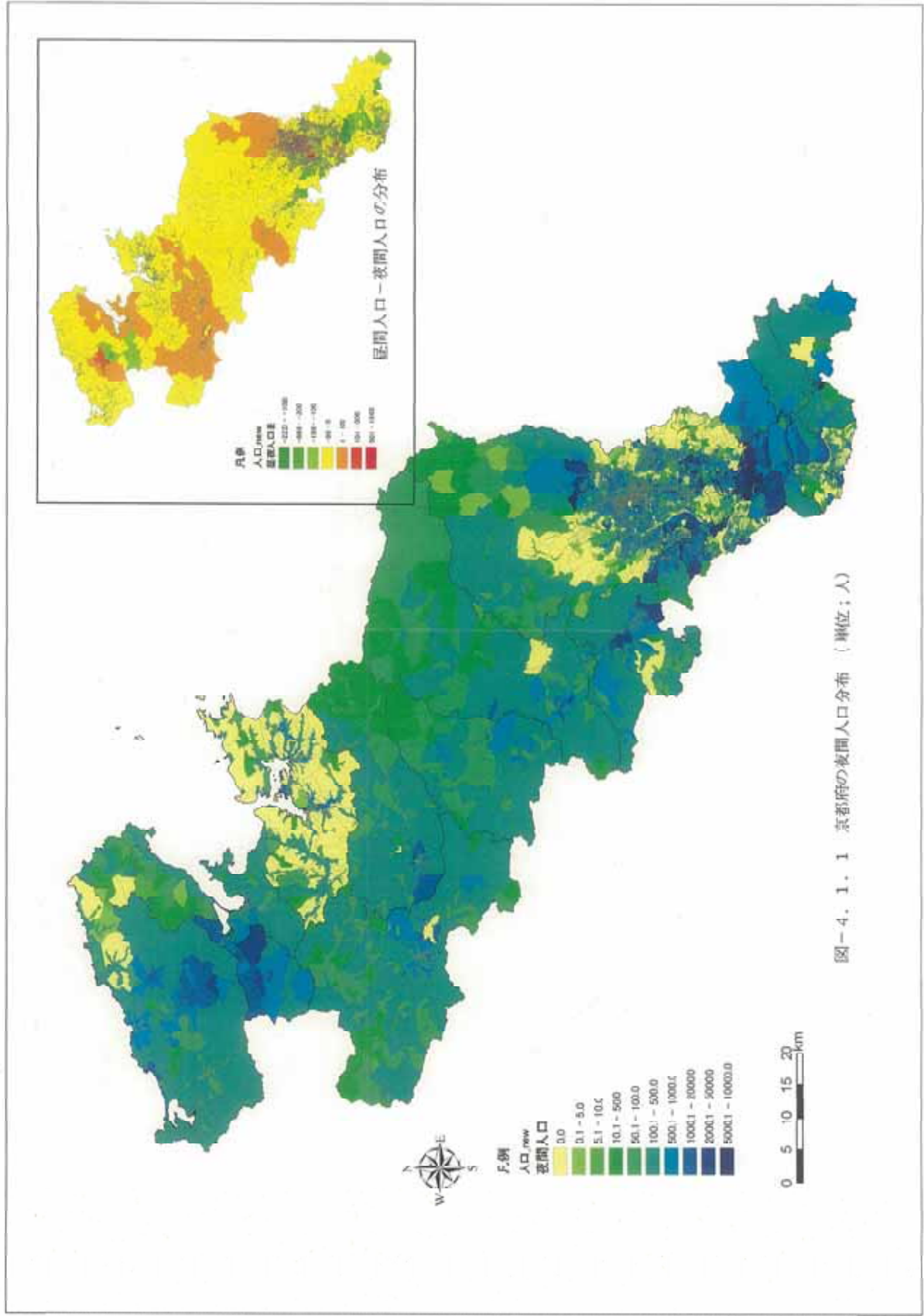


図-4. 1. 1 東京都府の夜間人口分布 (単位; 人)

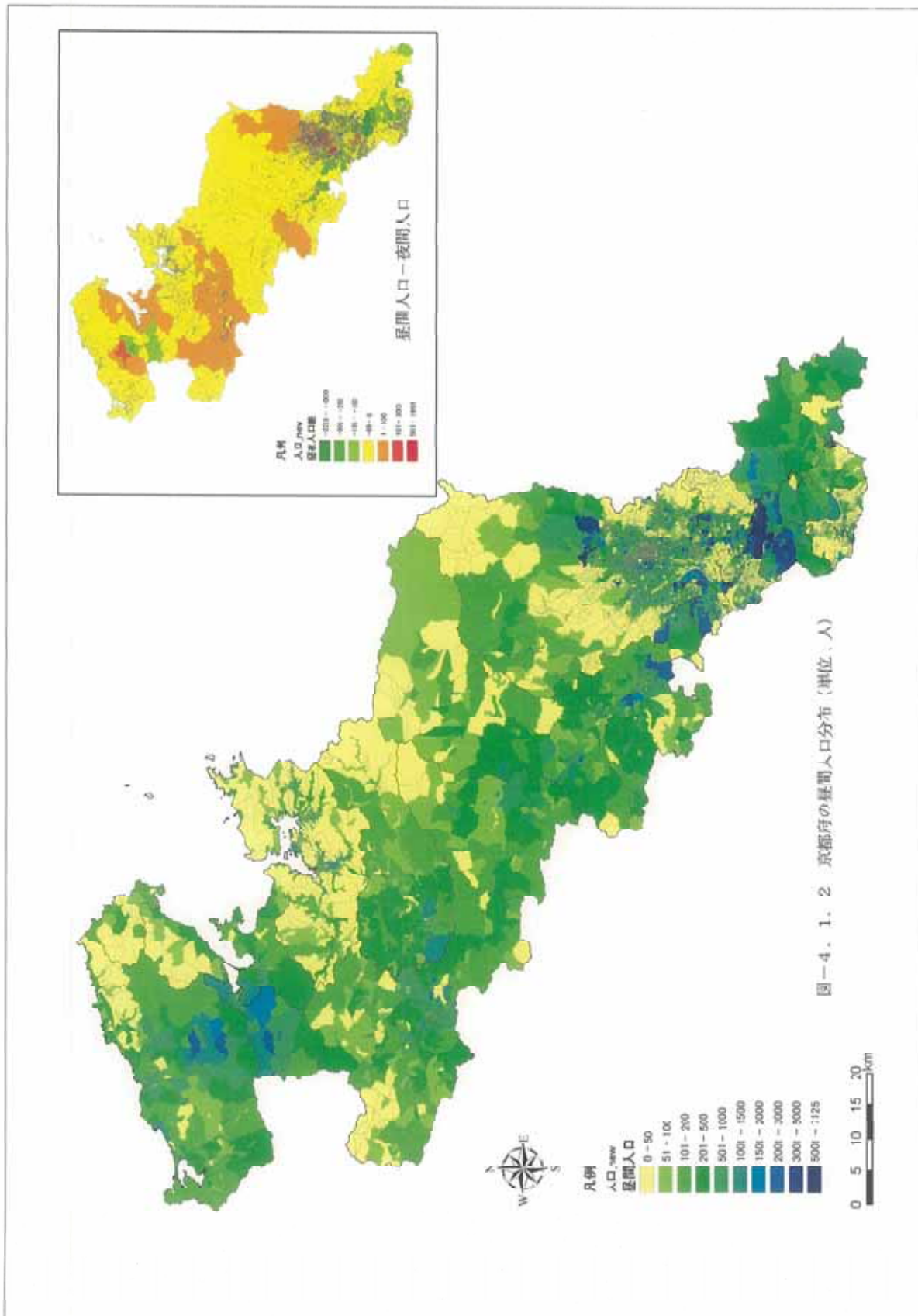
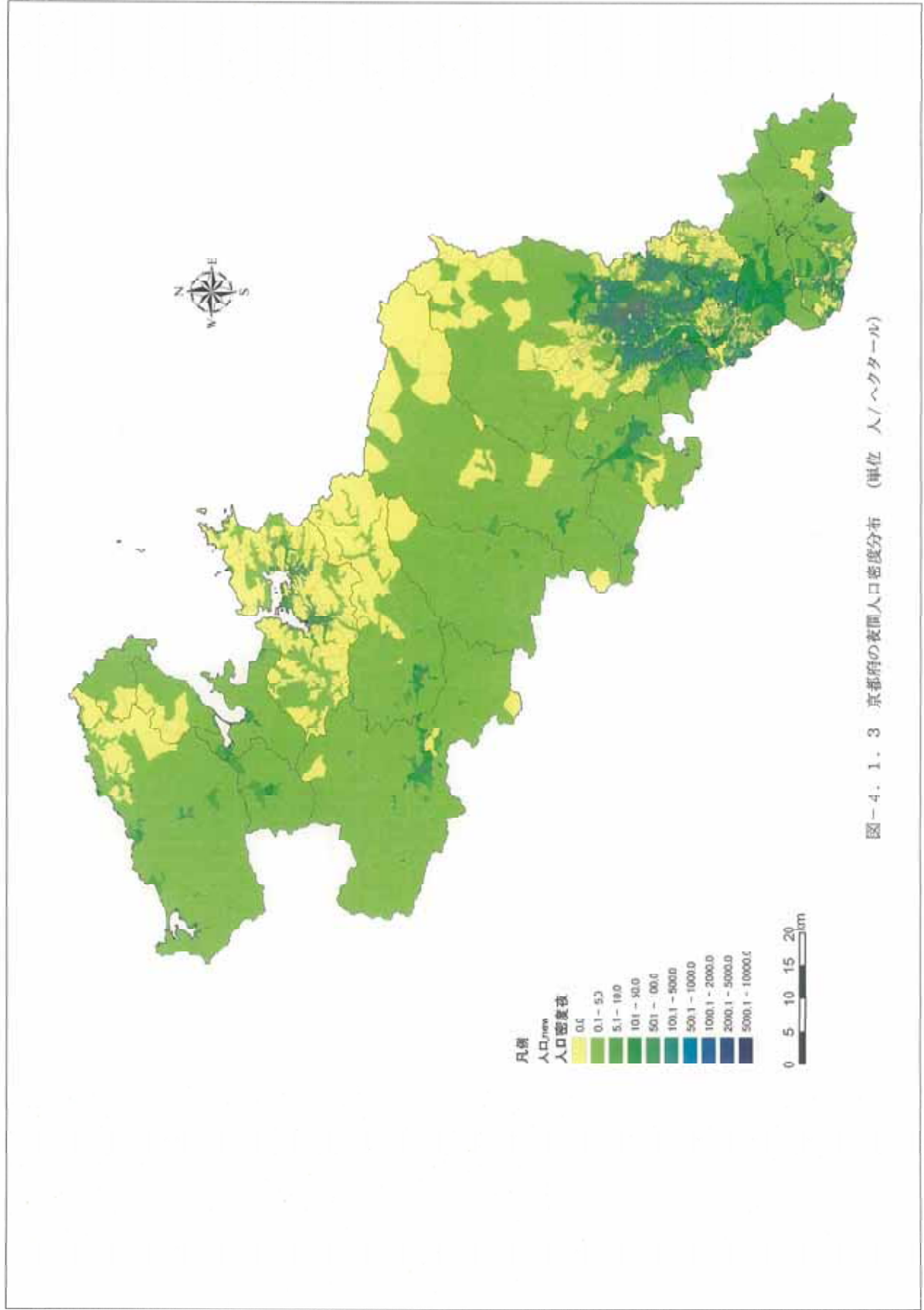


図-4. 1. 2 京都府の昼間人口分布 (単位: 人)

(3) 人口密度分布

図-4.1.5に京都市の夜間人口密度分布、図-4.1.4に昼間の人口密度分布を示す。



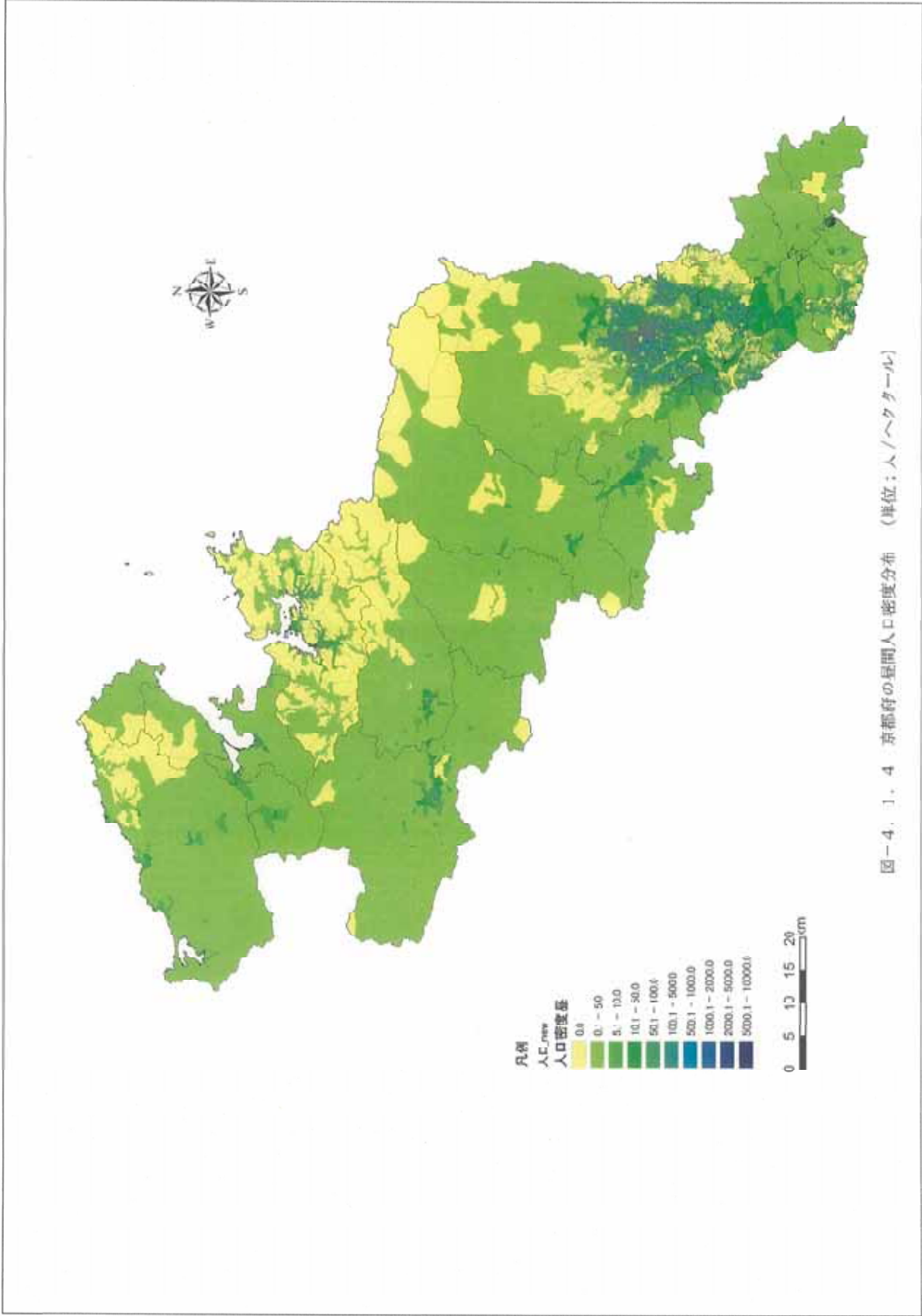


図-4.1.4 京都府の昼間人口密度分布 (単位:人/ヘクタール)

表-4.1.3 緊急輸送道路対象路線 (2次)

区分	道路種別	名称	起点	終点	延長
2次	一般国道(指定区間外)	173号	国道27号交点	兵庫県境	26.2
		175号	国道176号交点	国道178号交点	19.9
176号		(一)温江加悦線交点	(主)野田川大宮線	3.2	
178号		国道176号交点	(主)香住久美浜線交点	86.1	
307号		大阪府境	滋賀県境	23.6	
372号		京都丹波道路交点	国道9号交点	1	
423号		京都丹波道路交点	大阪府境	12.3	
426号		国道9号交点	兵庫県境	10.7	
482号		国道178号交点	国道312号交点	23.9	
〃		国道312号交点	兵庫県境		
主要地方道		小浜線部線	国道27号交点	福井県境	27.9
		木津信楽線	国道163号交点	滋賀県境	18.6
		枚方亀岡線	国道9号交点	大阪府境	4.5
	福知山綾部線	国道9号交点	(主)綾部インター線交点	12	
	綾部大江宮津線	国道176号交点	(一)宮津停車場線交点	0.4	
	大山崎大枝線	(主)西京高槻線交点	(主)伏見柳谷高槻線交点	2.3	
	〃	(一)下植野大山崎線交点	大山崎消防本部		
	香住久美浜線	国道178号交点	(一)久美浜気比線交点	0.5	
	綾部宮島線	国道27号交点	国道162号交点	17.1	
	京都守口線	(主)八幡木津線交点	京都市境	1.3	
	小倉西舞鶴線	国道27号交点	国道162号交点	17.1	
	宇治淀線	国道24号交点	京都市境	5.2	
	網野峰山線	国道178号交点	国道482号交点	6.3	
	園部平屋線	国道9号交点	国道162号交点	32.3	
	東舞鶴停車場線	国道27号交点	JR東舞鶴線	0.5	
	八幡木津線	国道1号交点	(主)京都守口線交点	3.8	
	亀岡園部線	国道9号交点	(主)園部平屋線交点	20	
	池辺京田線	国道27号交点	舞鶴西IC	1.9	
	奈良加茂線	国道163号交点	(主)天理加茂木津線交点	1.8	
	茨木亀岡線	大阪府境	大阪府境	8.3	
	京都日吉美山線	(主)園部平屋線交点	日吉町役場	1.6	
	天理加茂木津線	国道24号交点	(主)天理加茂木津線交点	1.8	
	網野岩滝線	国道178号交点	国道482号交点	15.3	
	舞鶴和知線	国道27号交点	(主)小浜綾部線交点	16.5	
	奈良精華線	国道163号交点	(主)生駒精華線交点	1.9	
	城陽宇治線	京滋BP交点	国道24号交点	7	
	生駒精華線	(主)奈良精華線交点	精華学研IC	1.7	
	〃	(主)八幡木津線交点	精華町役場		
	宮前千歳線	京都丹波道路交点	国道9号交点	1.5	
	佐々江下中線	国道162号交点	(主)園部平屋線交点	7.1	
	伏見柳谷高槻線	(主)大山崎大枝線交点	(主)西京高槻線交点	0.9	
	一般府道	久美浜気比線	(主)香住久美浜線交点	(一)久美浜停車場交点	0.4
		木津停車場線	国道24号交点	JR木津駅	0.1
		和泉宮脇線	(主)綾部宮島線交点	美山町役場	0.3
		東掛小林線	京都丹波道路交点	国道9号交点	0.8
		園部停車場線	国道9号交点	JR園部駅	0.2
		内宮地頭線	綾部宮津道路交点	国道175号交点	0.5
		西舞鶴停車場線	国道27号交点	JR西舞鶴駅	0.1
		宮津停車場線	(主)綾部大江宮津線交点	北近畿タンゴ鉄道宮津駅	0.6
		温江加悦線	国道176号交点	国道176号交点	0.8
		龜山四辻停車場線(主)野田川大宮	国道176号交点	国道176号交点	1.7
		明田丹後大宮停車場線	国道312号交点	大宮町役場	0.2
		下植野大山崎線	国道171号交点	大山崎大枝線交点	1.8
		浜詰網野線	国道178号交点	網野町役場	0.5
		久美浜停車場線	国道178号交点	(一)久美浜気比線交点	0.4
		袖原向日線	(主)西京高槻線交点	向日市役所	0.2
		桧山丹波線	国道9号交点	瑞穂町役場	0.6
長尾八幡線		(主)八幡木津線交点	八幡警察署	0.9	

(京都府地域防災計画 震災対策計画編より抜粋)

4.1.3 道路データ

京都府域内の道路に関しては、京都府防災計画（平成16年5月）に定められている京都府緊急輸送道路計画路線を対象に資料収集を行った。また対象となる路線の位置データは、京都府緊急輸送道路計画図(1/25,000 精度)ならびに国土地理院の国土空間基盤データを用いGISのラインデータとした。

また緊急輸送道路上の主要な橋梁・トンネルの位置をポイントデータ化し整理した。

京都府内の緊急輸送道路対象路線を表-4.1.2、表-4.1.3ならびに緊急輸送道路ネットワーク図を図-4.1.94に示す。

表-4.1.2 緊急輸送道路対象路線（1次）

区分	道路種別	名称	起点	終点	延長	
1次	高速自動車道路	名神高速道路	大阪府境	京都府境	6.2	
	高速自動車道路	近畿自動車道敦賀線	兵庫県境	舞鶴東IC	42.4	
	その他有料道路	第二京阪道路	京滋BP交点	京都市境	1.2	
		京都縦貫自動車道(京都丹波道路)	丹波IC	京都市境	28.9	
		京都縦貫自動車道(綾部宮津道路)	綾部JCT	舞鶴大江IC	12.1	
		京滋バイパス	国道1号交点	滋賀県境	12.3	
		京奈和自動車道	城陽IC	木津IC	17.1	
	一般国道(指定区間)	1号	大阪府境	京都市境	28.9	
		9号	京都市境	兵庫県境	92.8	
		24号	京都市境	奈良県境	25.1	
		27号	国道9号交点	福井県境	63.3	
		163号	国道24号交点	奈良県境	7.2	
		171号	京都市境	大阪府境	7.7	
	一般国道(指定区間外)	162号	京都市境	福井県境	45.1	
		163号	国道24号交点	三重県境	22.5	
		175号	国道9号交点	国道176号交点	13.8	
		"	国道27号交点	国道178号交点		
		"	国道9号交点	兵庫県境		
		176号	国道175号交点	国道178号交点	34.7	
		177号	国道27号交点	舞鶴市字下安久	0.7	
		178号	国道175号交点	国道176号交点	24	
		"	国道312号交点	兵庫県境		
		312号	国道176号交点	国道178号交点	30.8	
		372号	国道423号交点	兵庫県境	20.1	
		482号	国道312号交点	嵯山町字杉谷	2.2	
		主要地方道	京都宇治線	京滋BP交点	(主)宇治淀線交点	1.5
			福知山綾部線	国道27号交点	(主)綾部インター線交点	0.5
	宇治淀線		国道24号交点	(主)京都宇治線交点	4.9	
	八幡木津線		国道1号交点	国道163号交点	16.7	
	福知山停車場線		(主)舞鶴福知山線交点	(一)福知山停車場篠尾線交点	0.9	
	舞鶴福知山線		国道9号交点	(主)福知山停車場線交点	1.5	
	西京高槻線		(一)奥印海寺納所線交点	(一)中山福荷線交点	6.5	
	舞鶴綾部福知山線		(主)綾部インター線交点	(主)綾部インター線交点	0.7	
	綾部インター線		(主)舞鶴綾部福知山線交点	綾部IC	2.1	
	"		(主)舞鶴綾部福知山線交点	(主)福知山綾部線交点		
	一般府道		奥海印寺納所線	国道171号交点	(主)西京高槻線交点	1.4
		中山福荷線	(主)西京高槻線	京都市境	1.2	
		福知山停車場篠尾線	国道9号交点	(主)福知山停車場線交点	1.2	

(京都府地域防災計画 震災対策計画編より抜粋)

4.1.5 上下水道施設データ

上下水道の施設データは、各市町村の協力を得て収集を行った。

各市町村の上水道のデータは簡易水道を含め、給水区域図と管種・管径別の合計延長データを収集した。また下水道のデータは、処理区域図と管種・管径別の合計延長データを収集した。上水道の給水区域図、下水道の処理区域図は GIS のポリゴンデータとしてデジタル化して整理した。

更に上下水道データは管路延長を、4分の1地域メッシュ単位(250mメッシュ)で再集計した。

GIS等電子データ化されている場合を除いて、管径・管種の延長の集計は市町村単位で集計したものを、地盤状況、人口分布等を考慮してメッシュ配分する。

メッシュ単位の整理は給水又は処理区域面積と、メッシュ面積との面積比、国勢調査の世帯数等を考慮して管路延長を配分した。

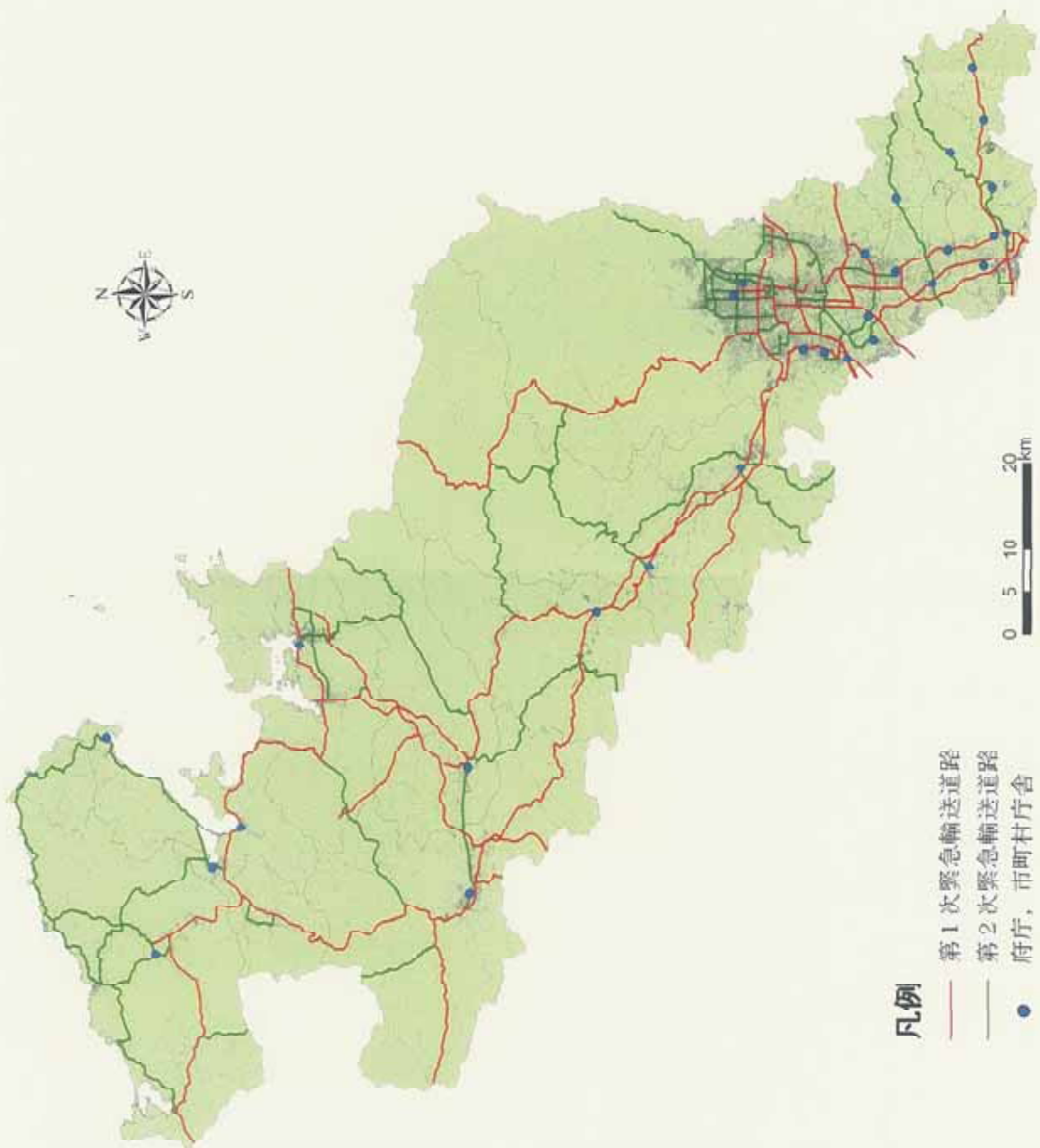
管径・管種集計データは最終的に4分の1地域メッシュ(250mメッシュ)毎にデータベース化した。データベースの書式等は報告書別冊に示した。データベース本体は別添のCD-ROMに収録した。

また上記市町村の施設データに加えて府営水道及び流域下水道のデータの収集・整理も行った。

(1)上水道施設データ

図-4.1.108 には上水道の給水区域分布図を示す。

図-4.1.109～4.1.111 には4分の1地域メッシュに配分した管路の延長分布図を示した。



凡例

- 第1次緊急輸送道路
- 第2次緊急輸送道路
- 府庁、市町村庁舎



図-4.1.94 緊急輸送道路

(京都府緊急輸送道路ネットワーク計画図より作成)

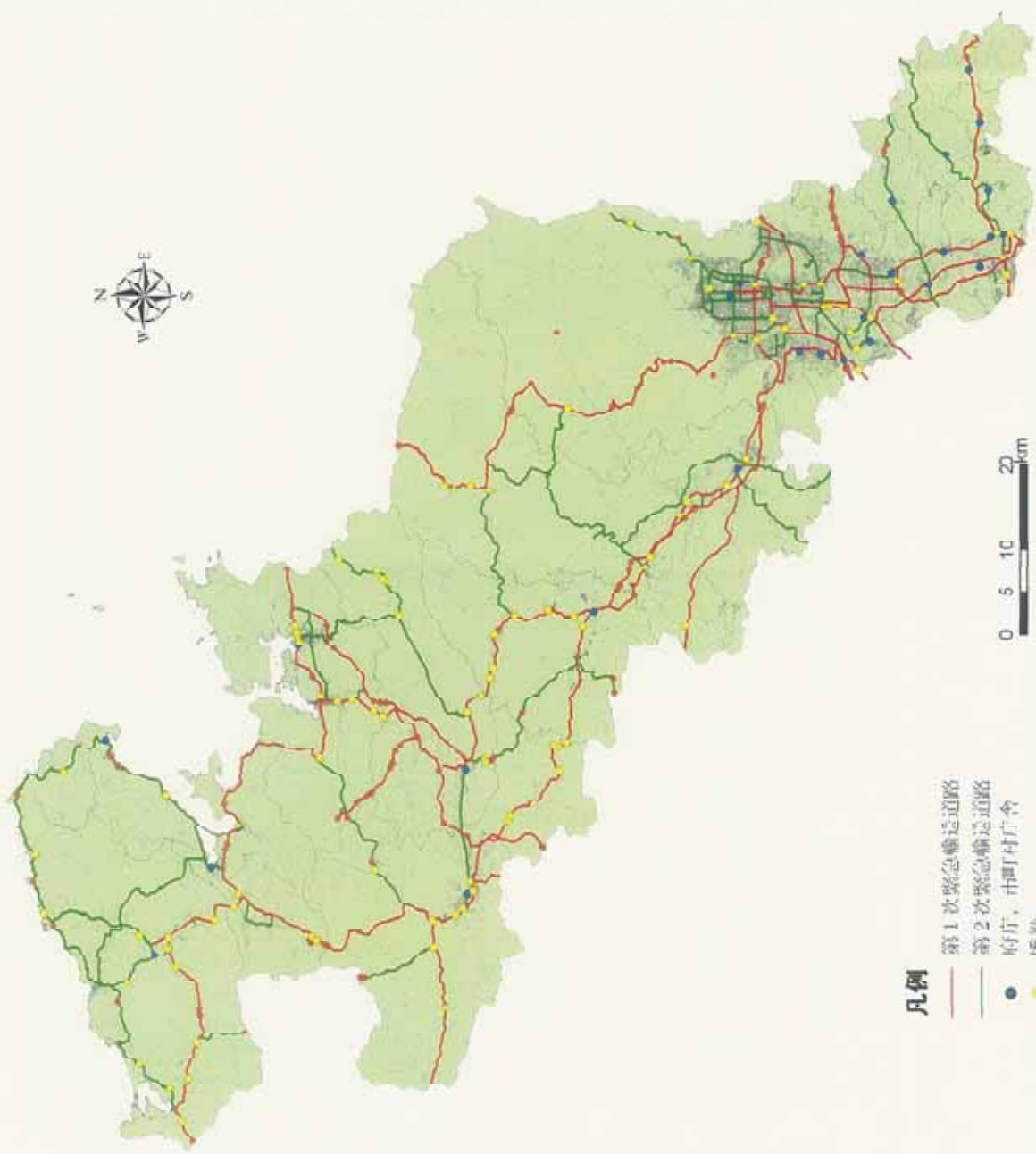


図-4.195 橋梁及びトンネル

4.1.4 交通関係データ

交通関係の社会基盤データとしては、鉄道データ及び路線バスのデータを収集した。主要鉄道データの位置は国土地理院の国土空間基盤データを基にして一部修正を加えて、GISのラインデータとして整理した。

路線バスは京都府内の15事業者のデータを京都府統計書(平成16年版)および各事業者のホームページから収集整理した。

(1) 鉄道施設

京都府下の主な鉄道路線を図-4.1.96に示す

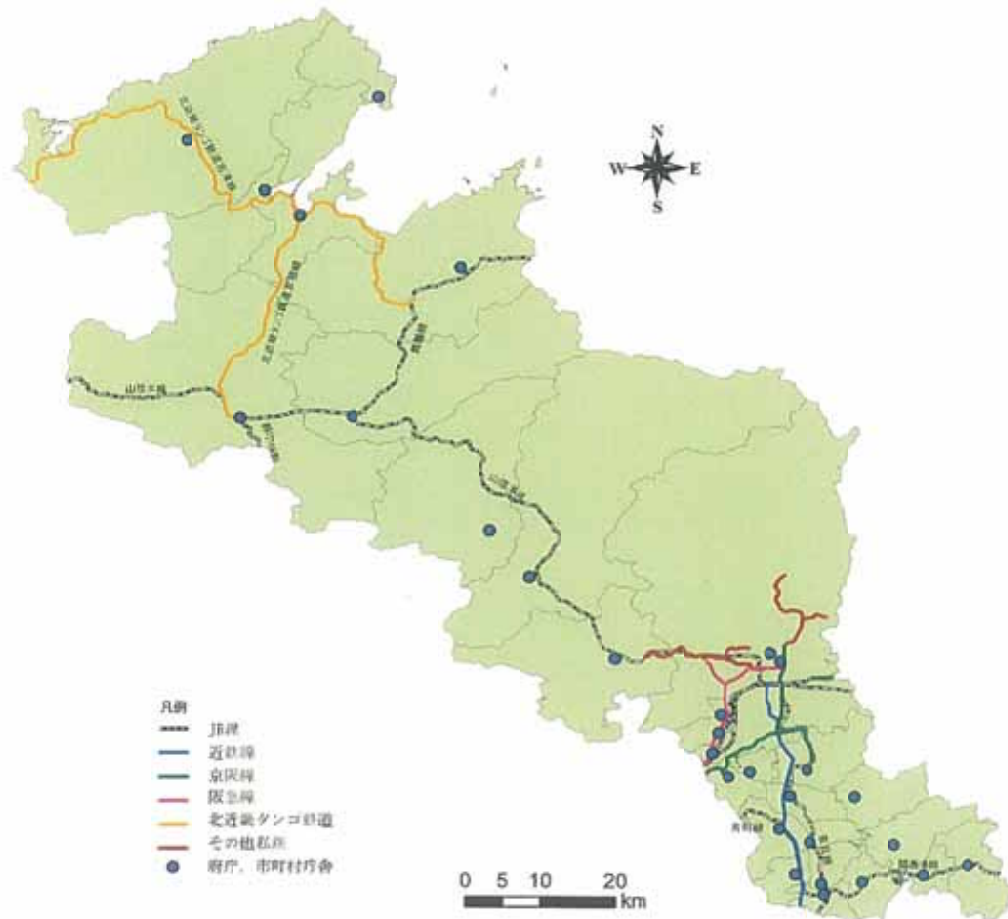


図-4.1.96 京都府の主な鉄道

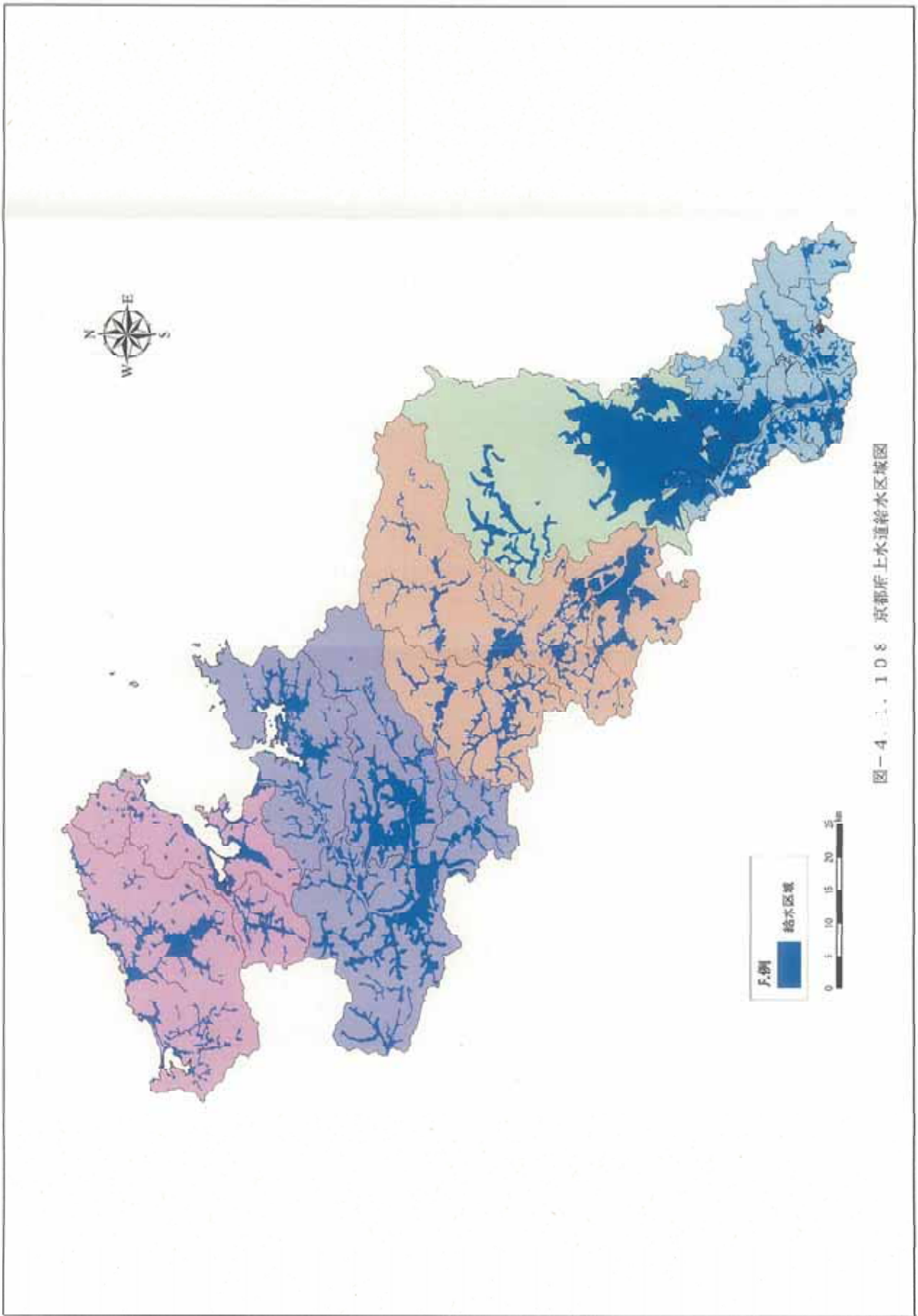


图-4.3.108 京都府上水道給水区域图

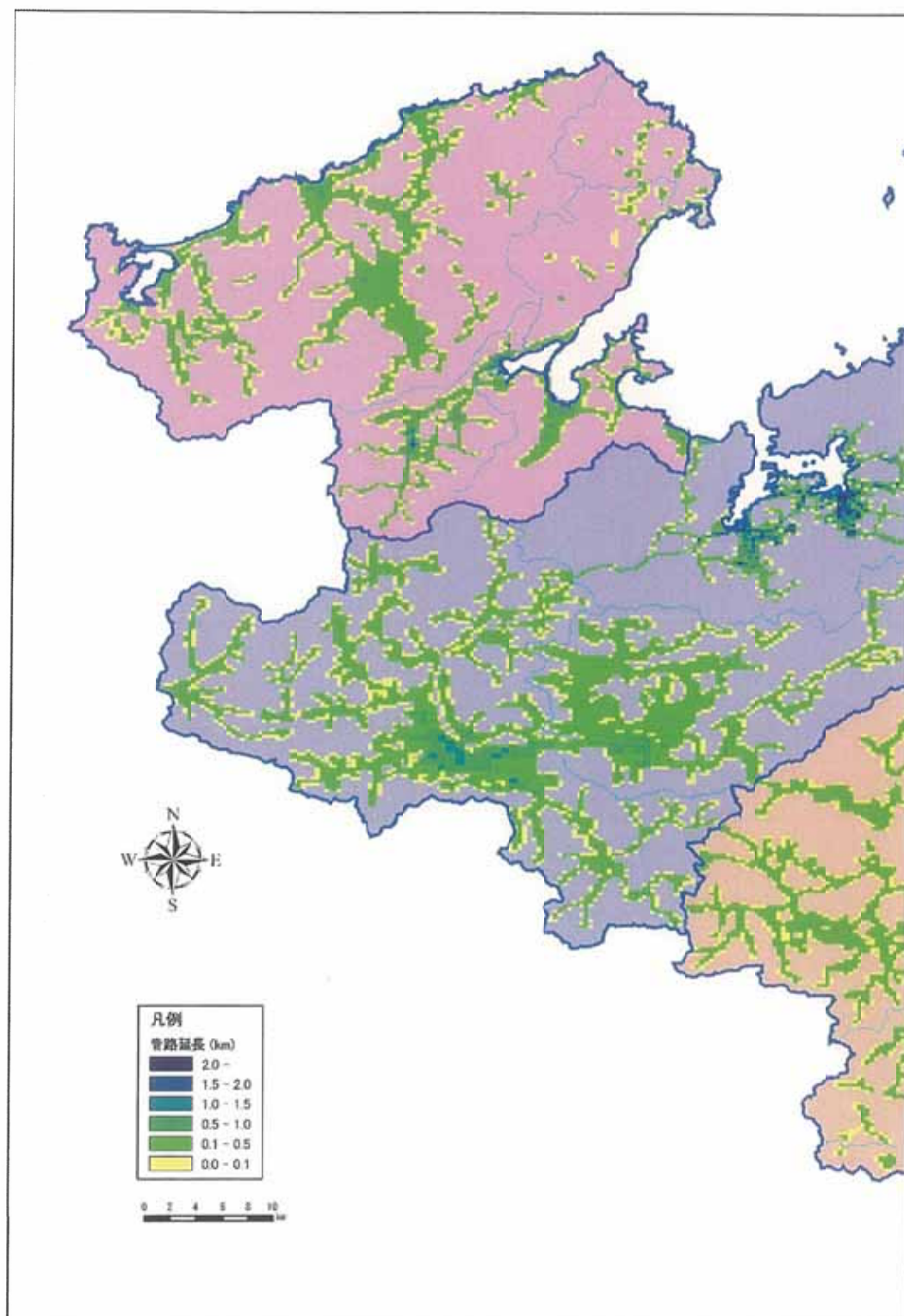


図-4.1.109 上水道管路延長分布図（その1）

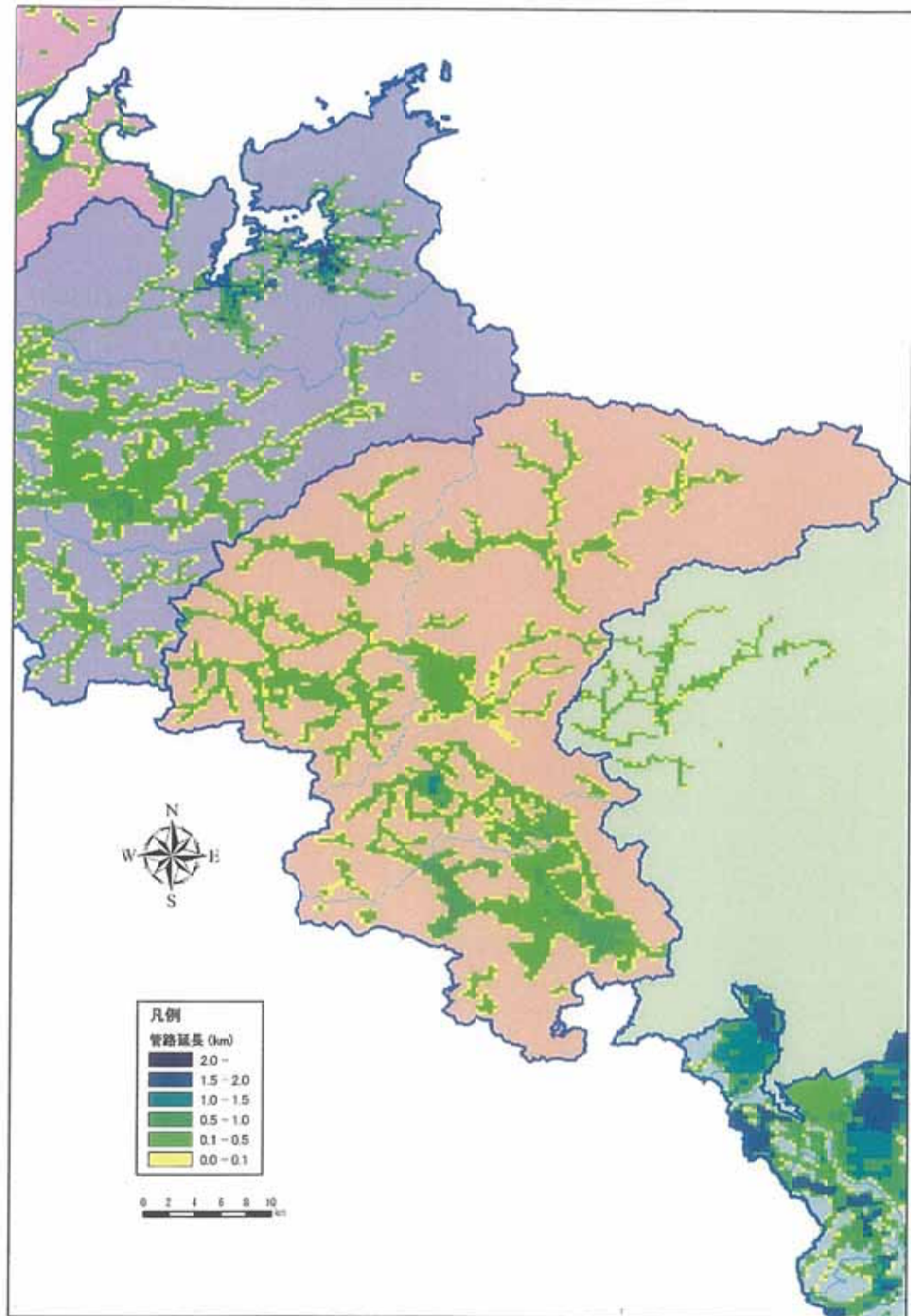


図-4.1.110 上水道管路延長分布図（その2）

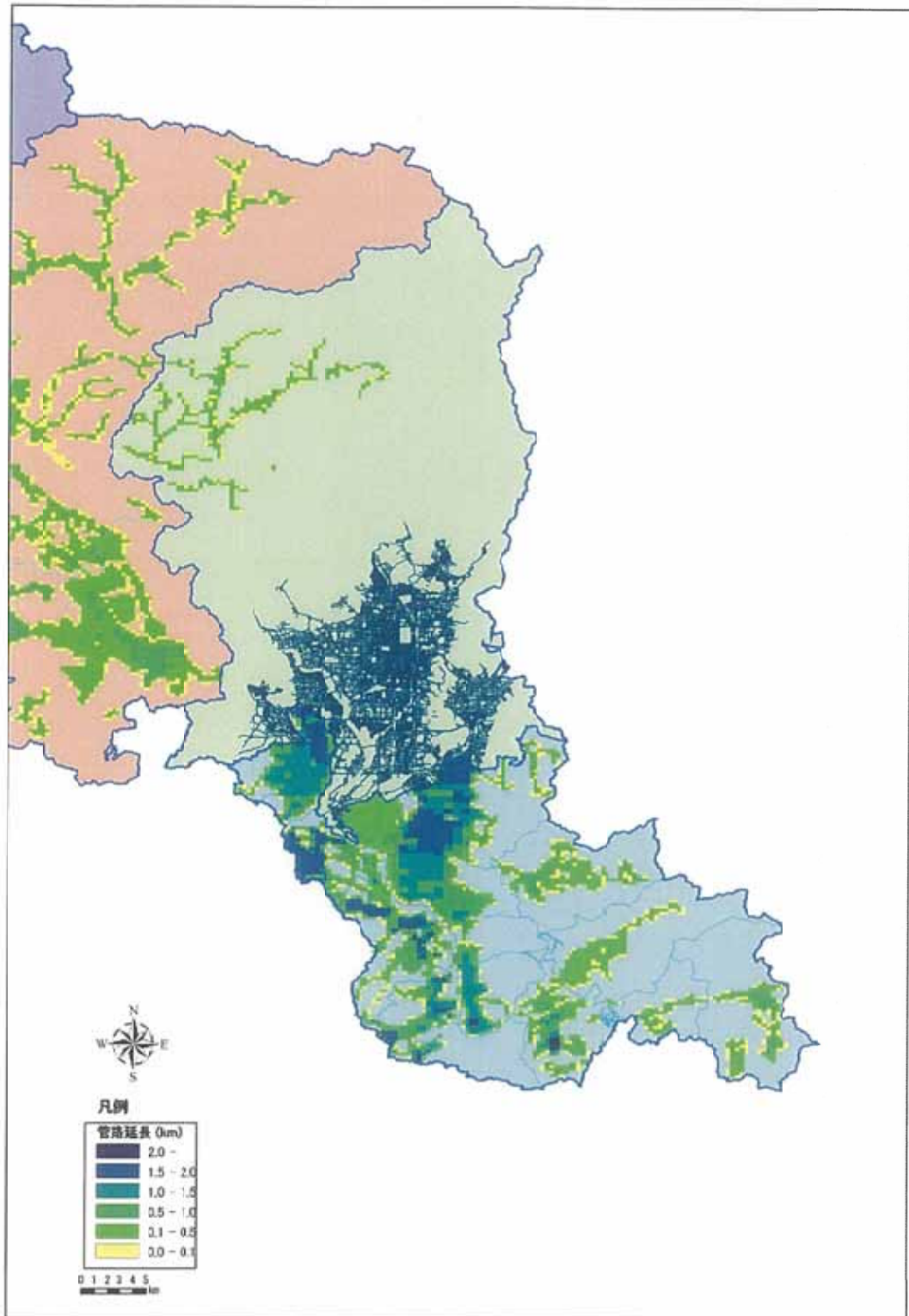


図-4.1.111 上水道管路延長分布図（その3）

(2)下水道施設データ

図-4.1.112 には下水道の処理区域分布図を示す。

図-4.1.113～4.1.115 には4分の1地域メッシュに配分した管路の延長分布図を示した。

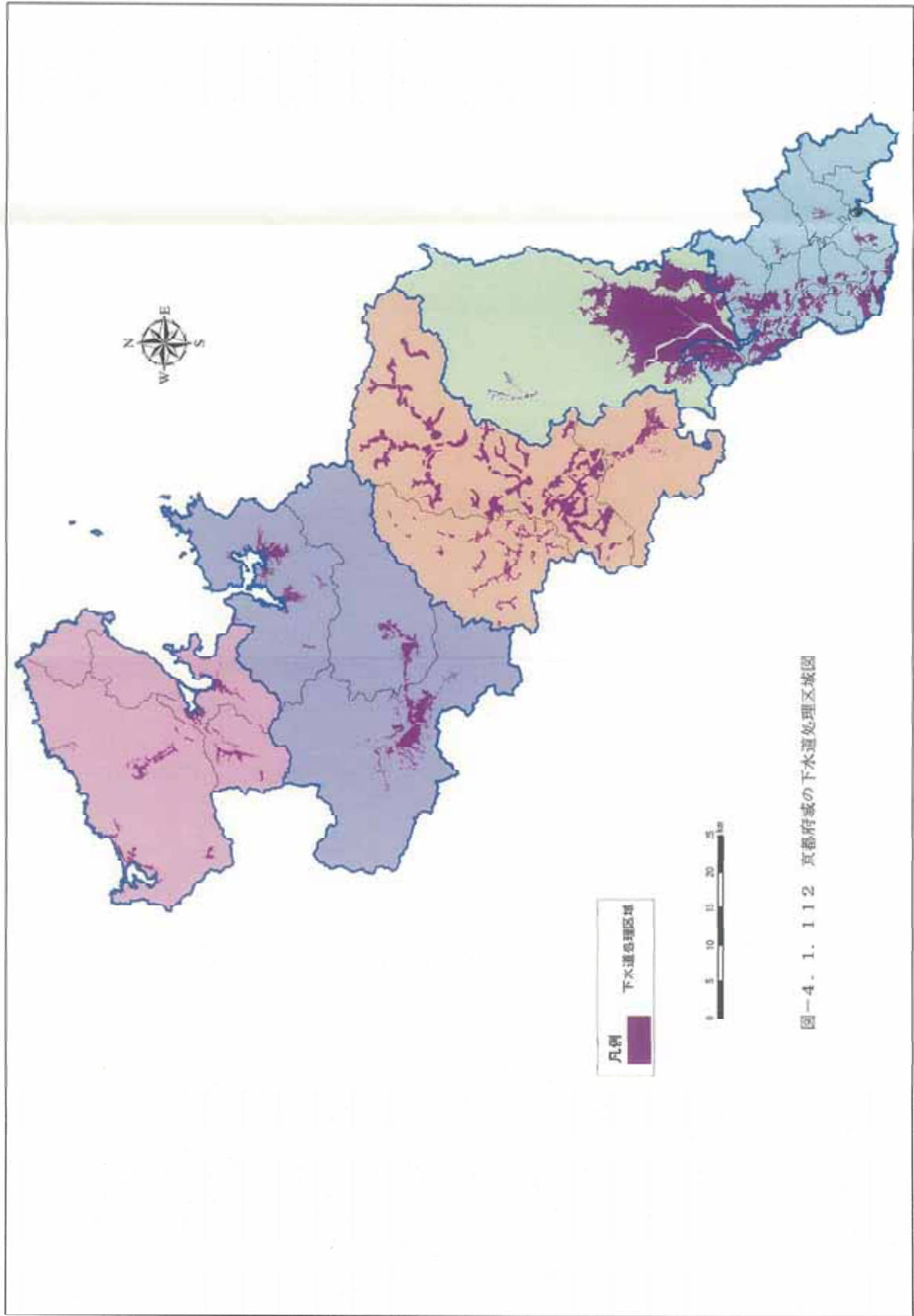


図-4.1.112 京都府域の下水道処理区域図

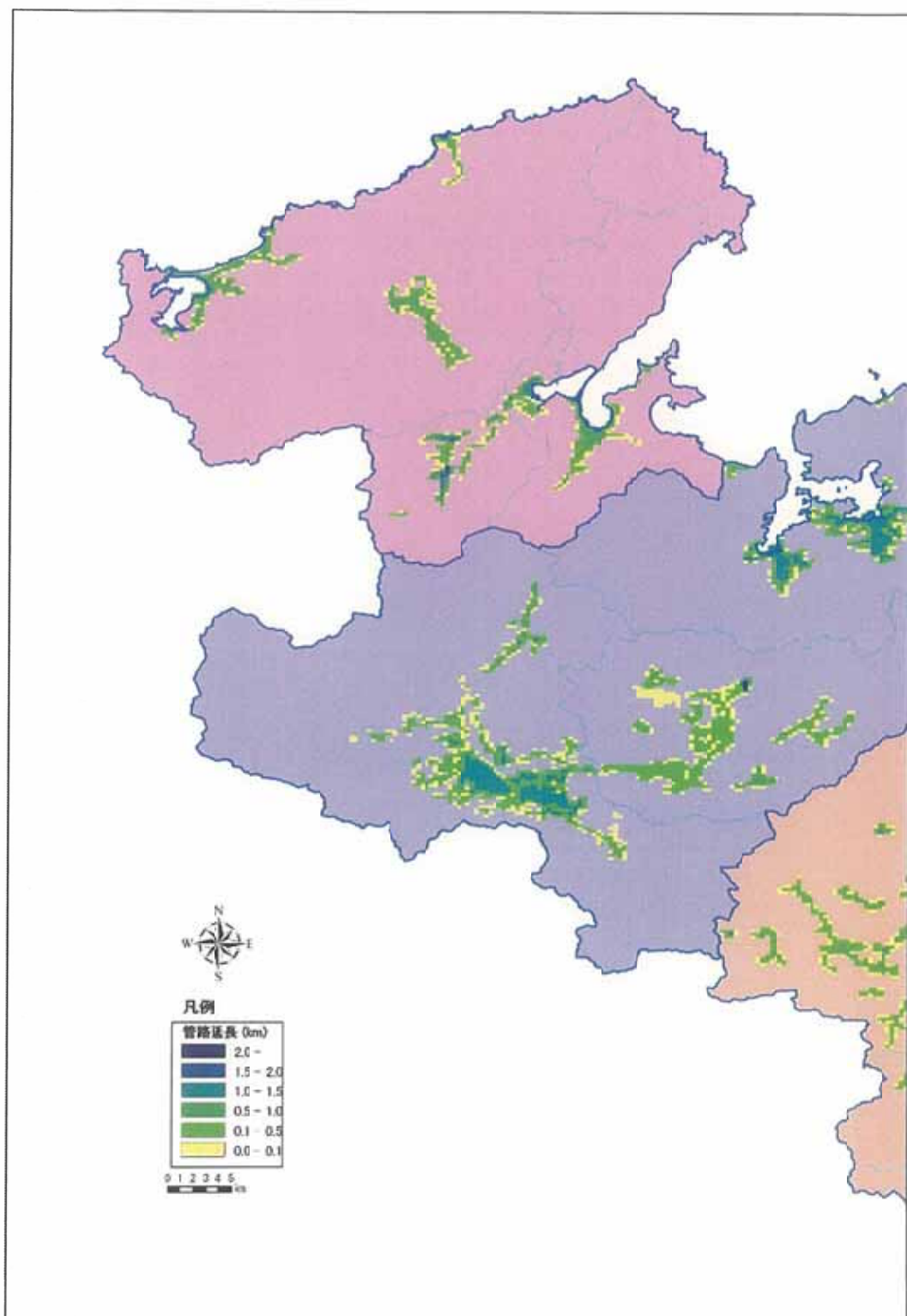


図-4.1.113 下水道管路延長分布図（その1）

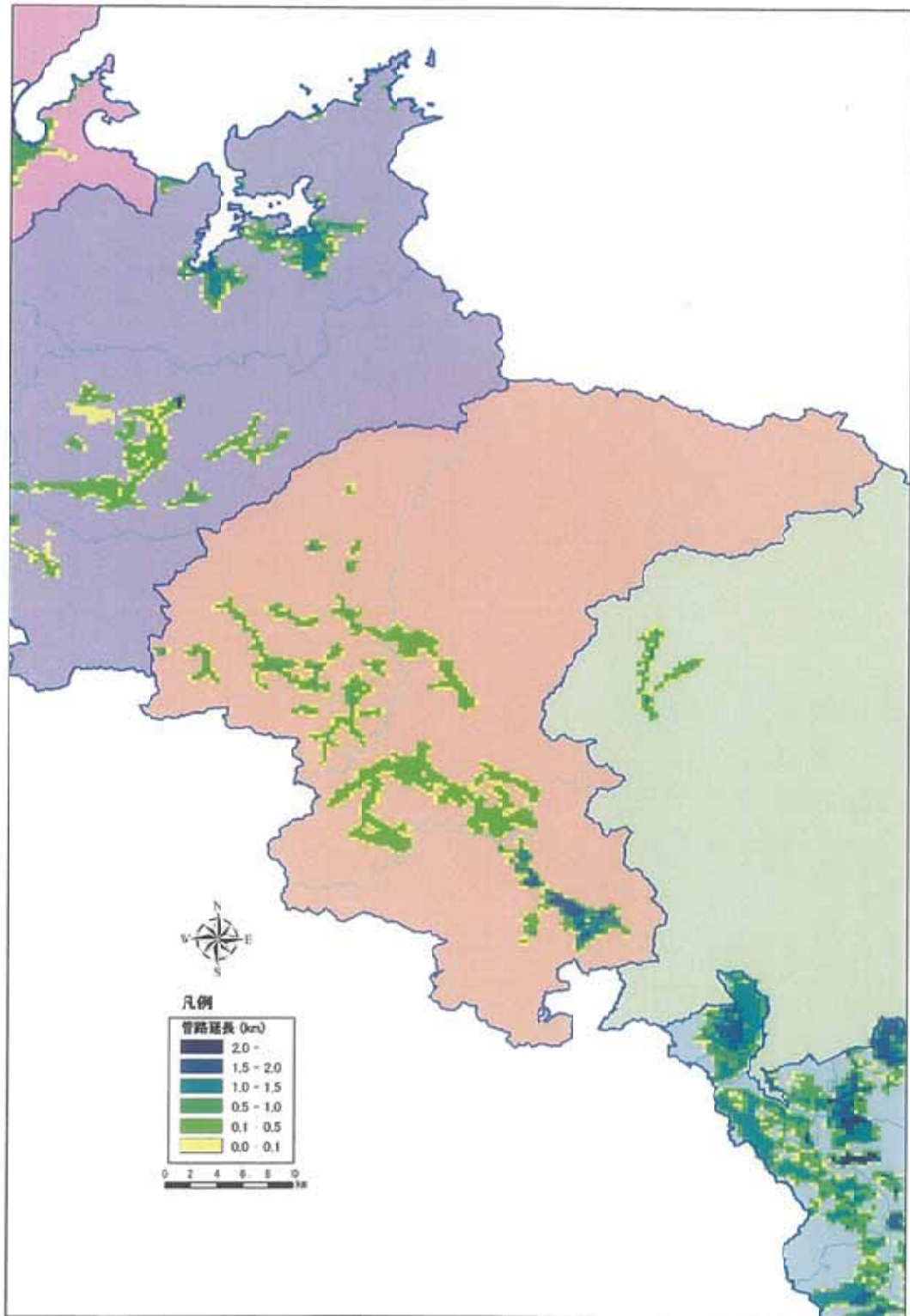


図-4.1.114 下水道管路延長分布図（その2）

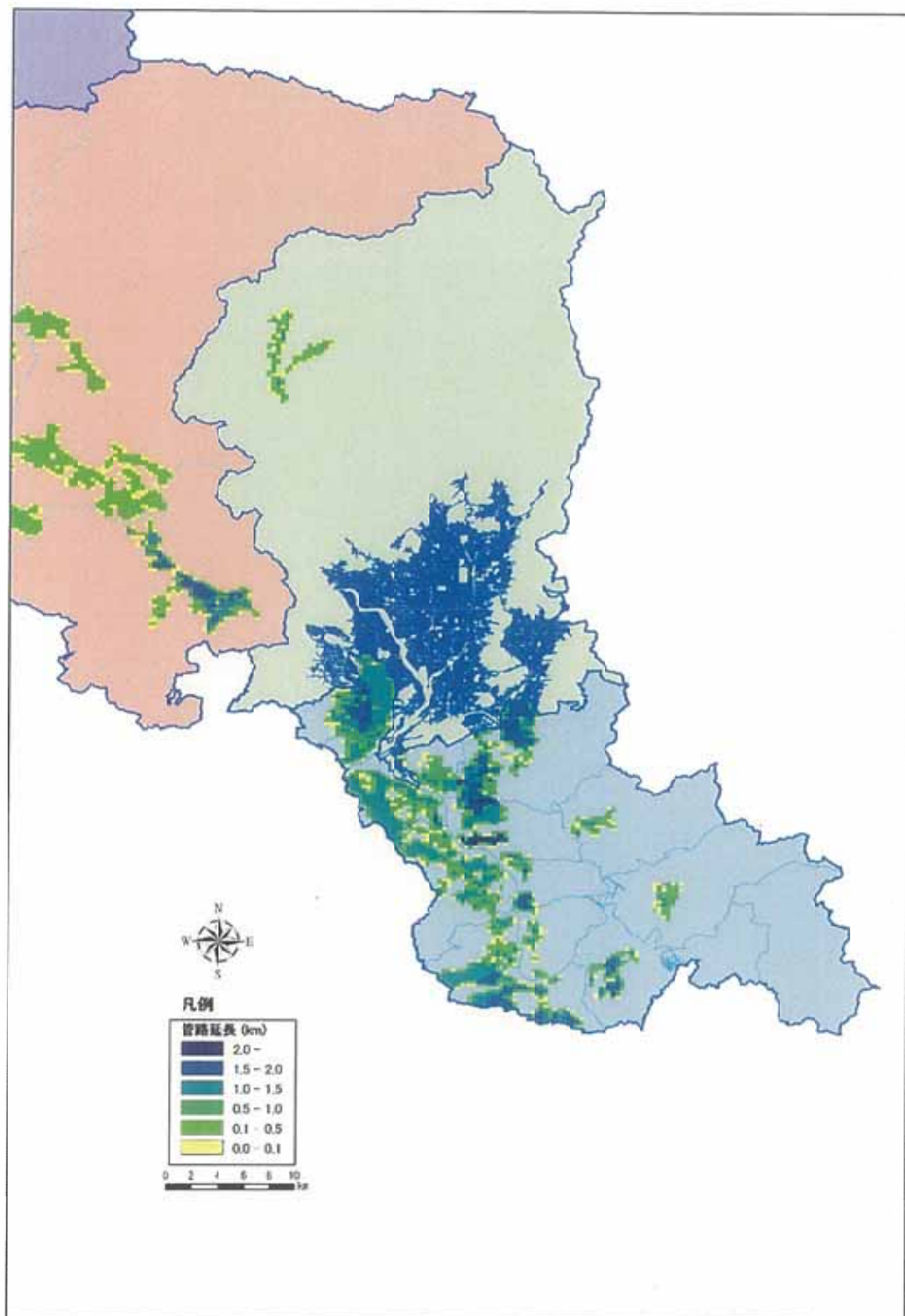


図-4.1.52 下水道管路延長分布図 (その3)