

大雨における被害等の概要について

平成24年8月22日08時現在
 京都府災害対策本部
 (防災・原子力安全課：075-414-4472)

1 主な被害

人的被害	<大雨> ・死者1名、行方不明1名 (宇治市志津川 家屋流出2名行方不明 (8/16 1名遺体で発見。)) <食中毒> ・宇治市炭山地域 94名、池尾地域 2名 計96名			
孤立集落等	<孤立> 8/16 正午孤立解消 ・宇治市炭山 120世帯330名 14日：府警本部・京都市消防ヘリが降下。負傷者無しを確認。宇治市が食料を搬入(京都市消防ヘリ) 15日：宇治市が食料を搬入(京都市消防ヘリ) 府道二尾木幡線(二尾～炭山)16日正午から通行可能 ・宇治市池尾 15日：宇治市が食料を搬入(車両及び徒歩で運搬) 17時頃 府道二尾木幡線から軽車両通行可 ・宇治市笠取 (大津市側から通行可能であることを確認) <その他> ・府道大津南郷宇治線で崩土と崩土の間に車、バイク各1台が立ち往生(14日2名救出済) ・府道二尾木幡線で崩土と崩土の間に車2台(3名)、徒歩8名を救出済(負傷者無し) (14日 府警本部機動隊員が日清都カントリークラブ付近にヘリで降下し救出。) ・社会福祉法人宇治病院笠取ふれあい福祉センター[宇治市西笠取下荘川西] 14日：自衛隊に要請し、入所者100名の食事及び宇治市職員をヘリで搬送済み ・宇治市総合野外活動センター(アクトパル宇治)[宇治市西笠取上出川西] 15日：施設利用者は全員帰宅			
住家被害	床上浸水	(13日～14日) 宇治市591棟、城陽市46棟、京都市伏見区2棟、大山崎町7棟、精華町15棟 京田辺市1棟、八幡市27棟 (17日) 宇治市1棟 (18日) 宇治市8棟 (計698棟)		
	床下浸水	(13日～14日) 宇治市1,439棟、城陽市515棟、久御山町10棟、京都市伏見区52棟 大山崎町16棟、精華町53棟、京田辺市3棟、木津川市17棟、八幡市約280棟 (17日) 宇治市4棟 (18日) 宇治市5棟、京丹後市1棟、与謝野町7棟 (計2,402棟)		
	住宅損壊	(13日～14日) 宇治市 全壊15棟、半壊13棟、全焼1棟(落雷) 宇治田原町 全壊1棟		
非住家被害	久御山町1(工場・浸水)、精華町1(商業施設・浸水)			
道路通行止	路線名	区間	開始	解除
路面冠水	京都宇治線	宇治市菟道	14日 5:00	14日 15:00
	生駒井手線	京田辺市打田～水取	14日 7:00	14日 16:45
崩土	富野荘八幡線	京田辺市松井	14日 7:00	14日 16:20
	京滋バイパス	上下線 宇治西IC～瀬田東JCT	14日 5:15	16日 5:00
	二尾木幡線	宇治市 炭山～木幡	14日 4:30	
		宇治市 二尾～炭山	14日 4:30	16日 12:00
			17日 21:20	18日 6:20
			18日 15:30	18日 17:40
	宇治田原大石東線	宇治田原町禅定寺	14日 4:30	14日 15:00
		宇治田原町岩山	14日 6:00	14日 15:00
	国道307号	宇治田原町湯屋谷	14日 6:00	14日 9:30
	大津南郷宇治線	滋賀県境～宇治市白川林道口	14日 3:10	
	宇治市白川林道口～宇治橋	14日 3:10	21日 18:00	
事前通行止	第二京阪道路	上下線 枚方学研IC～八幡東IC	14日 3:40	14日 12:24
	和束井手線	井手町井手～田村新田	14日 7:00	14日 13:30
	京奈和自動車道	上下線 田辺北IC～木津IC	14日 7:00	14日 15:30
	加悦岩滝自転車道線	石田橋付近、岩滝橋下	18日 16:15	20日 9:15
天井川欠壊	宇治市弥陀次郎川 大型土嚢、排水ポンプを設置(8/15) 矢板打設工事完了(8/18～22) (左岸側93枚完了 8/20 21:10、右岸側73枚完了 8/22 0:25)			
停電	8/18 17:55 全ての停電が解消			

2 避 難

避難指示	なし
避難勧告	8/14 6:10発表 8/14 7:12解除 大山崎町鏡田 400世帯 — 8/14 14:10発表 8/20 17:00解除 宇治市志津川 3世帯 14人 8/17 21:20発表 8/18 0:00解除 宇治市炭山地区 120世帯 330人
避難準備情報	なし
自主避難	宇治市 1箇所 3人(岡屋小学校 8/21 17:00)

3 ドクターヘリ、DMAT(災害派遣医療チーム)等

ドクターヘリ 大阪府ドクターヘリにより医療機関に搬送(14日宇治市二尾1人、15日宇治市炭山1人)
 京都DMAT隊 14日京都第一赤十字病院、京都市立病院、京都医療センターの3チームが出動
 府警本部ヘリでの負傷者の搬送に備え現地で待機(負傷者なし)
 15日京都市立病院チームが出動待機
 16日京都医療センターチームが炭山地区へ出動
 医療救護班 17日医療救護班(京都第一赤十字病院)が炭山地区へ出動
 18日医療救護班(京都第二赤十字病院、第二岡本総合病院)が炭山地区へ出動
 19日・20日医療救護班(第二岡本総合病院)が炭山地区へ出動

4 学校

府立学校:建物被害1校(菟道:雨水流入)、停電等3校(城南菱創、宇治支援、南山城支援) 停電は復旧済
 小中学校:建物等被害 宇治市4校(小学校1,中学校3)、京田辺市2校(小学校1,幼稚園1)

5 社会福祉施設等

宇治市6(床上浸水4,雨水流入等2)、城陽市3(床上浸水2,一部浸水1)、木津川市1(床上浸水1)、
 久御山町1(床上浸水1)、井手町1(雨水流入1)

6 文化財

(8/14の被害)

重要文化財	妙喜庵書院(大山崎町)	雨漏り
国史跡名勝	平等院庭園(宇治市)	鐘樓の北斜面が幅約6m、長さ約10mにわたって崩落 臨時的に土嚢を積んで養生
重要文化財	つげたりろく 萬福寺 附 廊(宇治市)	瓦敷廊下が一部陥没
府史跡	萬福寺境内(宇治市)	境内各所の土塚等が破損
国史跡	石清水八幡宮境内(八幡市)	参道5か所土砂崩れ
府指定文化財	善法律寺本堂(八幡市)	漆喰壁一部破損
府指定文化財	高神社本殿(井手町)	拝殿との間の櫓が崩落
府文化財環境保全地区	高神社(井手町)	舞殿の瓦が一部崩落
国登録有形文化財	山田家住宅長屋門(久御山町)	瓦・木部が一部崩落
重要文化的景観	宇治の文化的景観	茶畑の一部に土砂流入

(8/18の被害)

名勝	曼殊院書院庭園(京都市左京区)	モミジ1本倒木
史跡	旧二条離宮「二条城」(京都市中京区)	落雷による土塚の一部損壊

7 雨量・水位の状況

13日から14日までの状況

(雨量の状況)

時間雨量50mm以上を観測した観測所

主な時間雨量測定箇所	時間雨量	降雨時間
寺田(城陽市)	7.9mm	14日 05:00 ~ 06:00
宇治若森(宇治市)	7.4mm	14日 03:00 ~ 04:00
八幡東島(八幡市)	7.1mm	14日 05:00 ~ 06:00
佐古(久御山町)	7.0mm	14日 03:00 ~ 04:00
興戸(京田辺市)	6.2mm	14日 05:00 ~ 06:00
西笠取(宇治市)	6.0mm	14日 04:00 ~ 05:00
松田橋(大山崎町)	5.5mm	14日 04:00 ~ 05:00
田辺明田(京田辺市)	5.3mm	14日 05:00 ~ 06:00
井手(井手町)	7.3mm	14日 06:00 ~ 07:00
菱田(精華町)	8.6mm	14日 06:00 ~ 07:00
木津(木津川市)	6.7mm	14日 06:00 ~ 07:00
三上山(木津川市)	5.6mm	14日 06:00 ~ 07:00
恭仁大橋(木津川市)	5.2mm	14日 06:00 ~ 07:00
加茂(木津川市)	5.3mm	14日 06:00 ~ 07:00
天王大尾(京田辺市)	8.6mm	14日 06:00 ~ 07:00

累加雨量200mm以上を観測した観測所

主な累加雨量測定箇所	累加雨量	降雨時間
寺田(城陽市)	33.2mm	13日 21:00 ~
宇治若森(宇治市)	30.7mm	13日 20:20 ~
八幡東島(八幡市)	28.9mm	13日 20:10 ~
佐古(久御山町)	28.0mm	13日 20:20 ~

西笠取 (宇治市)	277mm	13日 20:20 ~
荒木 (宇治原町)	235mm	13日 21:40 ~
興戸 (京田辺市)	201mm	13日 22:00 ~

- ※5:30 京都府で記録的短時間大雨 八幡市付近で約90mm
 ※6:00 京都府で記録的短時間大雨 城陽市付近で約90mm
 ※6:40 京都府で記録的短時間大雨 精華町菱田で107mm
 京田辺市高船で9.8mm
 井手町梅ノ木原で9.7mm

(水位の状況)

はん濫注意水位を超過した河川 (観測所)

箇所	はん濫注意水位	超えた日時
古川 (佐古) [久御山町]	2.20m	13日23:00 ~ 14日11:00
大谷川 (八幡) [八幡市]	2.10m	14日04:00 ~ 14日9:00
普賢寺川 (三山木) [京田辺市]	1.20m	14日07:00 ~ 14日9:00

17日の状況

(雨量の状況)

時間雨量20mm以上を観測した観測所

主な時間雨量測定箇所	時間雨量	降雨時間
宇治 (宇治市)	27mm	17日 20:00 ~ 21:00
八幡 (八幡市)	29mm	17日 19:00 ~ 20:00
西笠取 (宇治市)	24mm	17日 21:00 ~ 22:00
笠取 (宇治市)	21mm	17日 21:00 ~ 22:00

累加雨量20mm以上を観測した観測所

主な累加雨量測定箇所	累加雨量	降雨時間
宇治 (宇治市)	49mm	17日 19:00 ~ 22:00
八幡 (八幡市)	39mm	17日 18:00 ~ 21:00
西笠取 (宇治市)	28mm	17日 20:00 ~ 22:00
笠取 (宇治市)	22mm	17日 21:00 ~ 23:00

(水位の状況)

はん濫注意水位を超過した河川
なし

18日の状況

(雨量の状況)

時間雨量40mm以上を観測した観測所

主な時間雨量測定箇所	時間雨量	降雨時間
古和木 (綾部市)	65mm	18日 12:00 ~ 13:00
佐々木 (福知山市)	60mm	18日 14:00 ~ 15:00
滝 (与謝野町)	48mm	18日 14:00 ~ 15:00
園部町獲 (南丹市)	45mm	18日 15:00 ~ 16:00
美山町知見 (南丹市)	42mm	18日 16:00 ~ 17:00
美山町洞 (南丹市)	42mm	18日 16:00 ~ 17:00

累加雨量100mm以上を観測した観測所

主な累加雨量測定箇所	累加雨量	降雨時間
古和木 (綾部市)	117mm	18日 12:00 ~ 21:00

(参考)

主な時間雨量測定箇所	時間雨量	降雨時間
宇治 (宇治市)	38mm	18日 16:00 ~ 17:00

主な累加雨量測定箇所	累加雨量	降雨時間
宇治 (宇治市)	54mm	18日 14:00 ~ 18:00

(水位の状況)

はん濫注意水位を超過した河川
なし

台風第23号の被害概要

(平成16年10月20日～21日)

1 被害の概要

(1) 被害の概況

人 的 被 害	死亡者	15名
	重傷者	14名
	軽傷者	188名
住 宅 被 害	全 壊	26棟 (3市)
	半 壊	328棟 (5市6町)
	一部破損	3,151棟 (9市12町)
	床上浸水	2,726棟 (6市12町)
	床下浸水	4,376棟 (7市14町)
ライフライン	停 電	79,222軒 (7市14町)
	断 水	34,282軒 (5市7町)
	電 話	2,439回線 (6市1町)
避難指示・勧告等	避難指示 対象人数	23,893人 (3市2町)
	うち避難人数	2,750人
	避難勧告 対象人数	27,657人 (3市4町)
	うち避難人数	4,060人

(2) 法適用状況

▷災害救助法

福知山市、舞鶴市、宮津市、京丹後市、大江町、加悦町、伊根町

▷被災者生活再建支援法

福知山市、舞鶴市、宮津市、京丹後市、大江町、加悦町、伊根町

▷激甚災害に対処するための特別の財政援助等に関する法律

・公共土木施設災害復旧関係

福知山市、宮津市、京丹後市、美山町、園部町、八木町、日吉町、瑞穂町、和知町、三和町、夜久野町、大江町、加悦町、伊根町

・農林関係

京都市、福知山市、舞鶴市、綾部市、宮津市、亀岡市、京田辺市、京丹後市、精華町、京北町、美山町、園部町、八木町、丹波町、日吉町、瑞穂町、和知町、三和町、夜久野町、大江町、加悦町、岩滝町、伊根町、野田川町

・感染症予防事業関係

福知山市、大江町

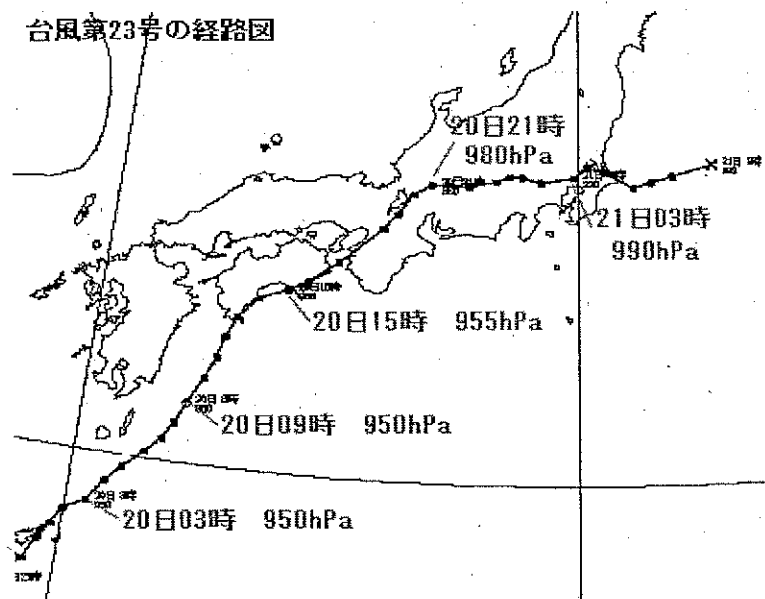
・商工関係

宮津市、大江町、加悦町

2 気象の概要

10月13日にマリアナ諸島近海で発生した台風第23号は、次第に勢力を強めながら沖縄の南海上を北上し、20日に13時頃、大型で強い勢力で高知県土佐清水市付近に上陸した。20日18時前に大阪府南部に再上陸し、19時頃京都府南部を通り、東海地方へ進み、21日03時に関東地方で温帯低気圧となった。

この台風と秋雨前線の影響により、総雨量が宮津市上世屋で385mm、美山町洞で381mm、福知山市佐々木で370mmを記録するなど、昭和28年水害（台風第13号）以来の記録的な豪雨となった。



<警戒水位を超えた河川>

【直轄管理河川】

河川名	観測所名	警戒水位	最高水位	最高水位 警戒水位
由良川	舞鶴市 : 大川橋	3.5 m	8.00 m	231%
由良川	大江町 : 太雲橋	5.0 m	10.96 m	219%
由良川	福知山市 : 福知山	4.0 m	7.53 m	189%
由良川	綾部市 : 綾部	3.5 m	6.87 m	197%
桂川	亀岡市 : 亀岡	4.5 m	6.32 m	140%
桂川	右京区 : 天童寺	1.8 m	2.30 m	128%
桂川	西京区 : 桂	3.8 m	4.22 m	111%
桂川	伏見区 : 納所	3.5 m	4.87 m	139%

【府管理河川】

河川名	観測所名	警戒水位	最高水位	最高水位 警戒水位
川上谷川	京丹後市 : 橋爪橋	2.0 m	2.93 m	147%
佐濃谷川	京丹後市 : 出合橋	1.6 m	3.44 m	215%
福田川	京丹後市 : 網野橋	1.5 m	2.69 m	179%
竹野川	京丹後市 : 矢田橋	2.5 m	5.72 m	229%
竹野川	京丹後市 : 太宮	1.0 m	2.24 m	224%
筒川	伊根町 : 伊根	1.6 m	2.04 m	128%
野田川	野田川町 : 堂谷橋	2.3 m	4.71 m	205%
大手川	宮津市 : 京口	1.5 m	3.87 m	258%
志楽川	舞鶴市 : 志楽川	1.3 m	2.20 m	169%
牧川	福知山市 : 上川口	2.5 m	4.26 m	170%
土師川	福知山市 : 三俣	2.5 m	4.77 m	191%
犀川	綾部市 : 新庄	2.0 m	3.65 m	183%
上林川	綾部市 : 八津合	2.0 m	2.99 m	150%
棚野川	美山町 : 静原	3.5 m	6.39 m	183%
由良川	美山町 : 田歌	2.2 m	3.11 m	141%
由良川	美山町 : 鳥	3.5 m	6.04 m	173%
田原川	日吉町 : 殿田	1.8 m	2.12 m	118%
園部川	園部町 : 小山	1.4 m	2.73 m	195%
細野川	京北町 : 中地	2.9 m	4.43 m	153%
弓削川	京北町 : 五本松	2.2 m	3.45 m	157%
桂川	京北町 : 上黒田	3.5 m	4.08 m	117%
桂川	京北町 : 周山	4.0 m	4.07 m	102%
桂川	亀岡市 : 保津橋	4.5 m	6.32 m	140%
鴨川	北区 : 上賀茂	2.0 m	2.65 m	133%
鴨川	左京区 : 荒神橋	1.6 m	1.88 m	118%
高野川	左京区 : 大原	1.7 m	1.79 m	105%
山科川	山科区 : 勧修寺	1.3 m	1.75 m	135%
古川	久御山町 : 佐古	2.2 m	2.94 m	134%
大谷川	八幡市 : 八幡	2.1 m	2.21 m	105%
普賢寺川	京田辺市 : 三山木	1.2 m	1.58 m	132%
煤谷川	精華町 : 菱田	1.3 m	1.86 m	143%

竜巻による被害の特徴

- 突発的に発生します。
- 猛烈な風が吹きます。
車が持ち上げられて飛ばされるほどの強風（風速 70m/s 以上）が吹くこともあります。
台風とは違って激しい渦巻状の上昇気流を伴い、進路に当たる物体を巻き上げながら移動します。
- 短時間で狭い範囲に被害が集中します。
2006年9月の宮崎県延岡市の竜巻は、約5分間で長さ 7.5km・最大幅 300mの被害をもたらしました。
- 竜巻自体の移動スピードが速いと被害が大きくなります。
2006年9月の宮崎県延岡市の竜巻は、時速約 90km（秒速約 25m）で移動しました。

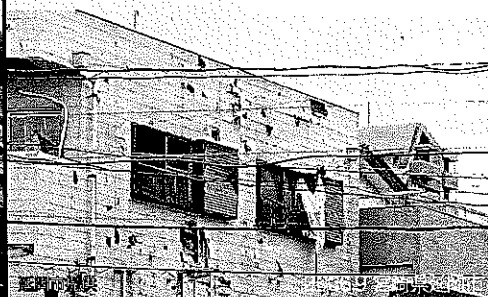


- 飛来物が猛スピードで飛んできます。
人が風に飛ばされるだけでなく、飛来物が体に当たることも、竜巻のおそろしさです。
- 飛来物が建築物を壊します。
飛来物により窓ガラスが割れると、建築物内部の気圧の急激な変化で、屋根が飛ぶこともあります。
- 飛来物が新たな飛来物を生みます。
飛来物の一部は建築物に衝突し、そこから飛散した物体が新たな被害を拡大します。

●建築物等の倒壊



●飛来物の衝突



●屋根のはくり・飛散



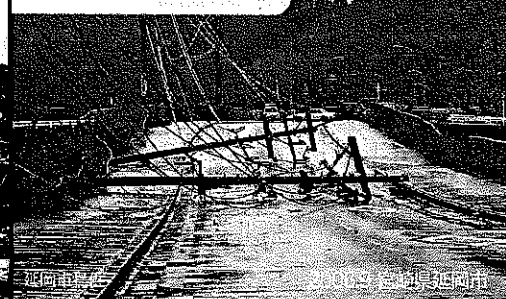
●窓ガラス・外壁の破損



●列車・車両の被害



●その他の被害



竜巻からの身の守り方

●地下室や建物の最下階に移動する

●窓を開けない

●窓から離れる

●カーテンを引く

●雨戸・シャッターをしめる

●車庫・物置・プレハブを避難場所にしない

●橋や陸橋の下に行かない

●近くの頑丈な建物に避難する

●無い場合は、近くの水路やくぼみに身をふせ、両腕で頭と首を守る

●家の中心部に近い、窓のない部屋に移動する

●部屋の隅・ドア・外壁から離れる

●頑丈な机の下に入り、両腕で頭と首を守る

●飛来物に注意する

屋内にいる場合

屋外にいる場合

お問い合わせ先

○内閣府 政策統括官(防災担当)付 参事官(災害予防担当) 千代田区霞が関 1-2-2 TEL 03-5253-2111
<http://www.bousai.go.jp>

○気象庁 総務部 企画課 千代田区大手町 1-3-4 TEL 03-3212-8341
<http://www.jma.go.jp>

○竜巻等突風対策検討会
内閣府、内閣官房、警察庁、総務省、消防庁、外務省、文部科学省、農林水産省、資源エネルギー庁、原子力安全・保安院、国土交通省、気象庁、海上保安庁

※なお、本パンフレットの内容は、上記お問い合わせ先のホームページからダウンロードできます。



English

[サイトマップ](#) [サイト内検索](#) [ご意見・ご感想](#)

[ホーム](#)

[防災気象情報](#)

[気象統計情報](#)

[気象等の知識](#)

[気象庁について](#)

[案内・申請・リンク](#)

[ホーム](#) > [気象統計情報](#) > [竜巻等の突風データベース](#) > [都道府県別の事例一覧](#)

[トップページ](#)

[年代別の事例一覧](#)

都道府県別の事例一覧

都道府県の選択

京都府

現象区別	発生日時	発生場所	詳細(D)	藤田スケール	被害幅 m	被害長さKm	主な被害状況				総観場	
							死者	負傷者	住家全壊	住家半壊		
竜巻	2010/12/29 14:00	京都府(海上)	詳細(D)	不明	不明	不明	0	0	0	0	寒気の移流	
竜巻	2010/12/29 13:50	京都府(海上)	詳細(D)	不明	不明	不明	0	0	0	0	寒気の移流	
ダウンバースト	2009/08/01 11:15頃	京都府 宇治市	詳細	F0	1900	3.1	0	0	0	0	寒気の移流	
その他(不明を含む)	2007/08/20 16:50頃	京都府 京都市	詳細	F0	不明	不明	0	2	0	0	雷雨(熱雷)	
竜巻	2002/07/16 16:40	京都府 亀岡市	詳細	F0	100	不明	0	0	0	1	雷雨(熱雷)・寒気	
その他(不明を含む)	1999/09/15 11時頃	京都府 京都市	詳細	F0	100	0.4	0	0	0	#	台風	
竜巻	1998/09/24 15時頃	京都府 久美浜町	詳細	不明	不明	不明	0	0	0	0	停滞前線・暖気	
その他(不明を含む)	1994/05/08 15時頃	京都府 京都市	詳細	不明	不明	不明	0	0	0	0	雷雨(熱雷)	
竜巻	1973/07/02 12:30頃	京都府 南区川島後反町								3	9	日本海低気圧

詳細(D)とある事例では、ドップラーレーダーによる解析結果を収録している。

藤田スケールは、ア)被害の詳細な情報等から推定できたもの、イ)文献等からの引用または被害のおおまかな情報等から推定したもの、があり、F2以上の事例ではア)とイ)を区別し、

イ)の場合には値を括弧で囲んでいる。F0～F1の事例では、ア)とイ)の区別は行っていない。

被害数の右に*印があるものは、他の事例の被害数を含んでいる。また、#は、大雨など突風以外の気象現象による被害数を含み、あるいは他の事例の被害欄に当該事例による被害

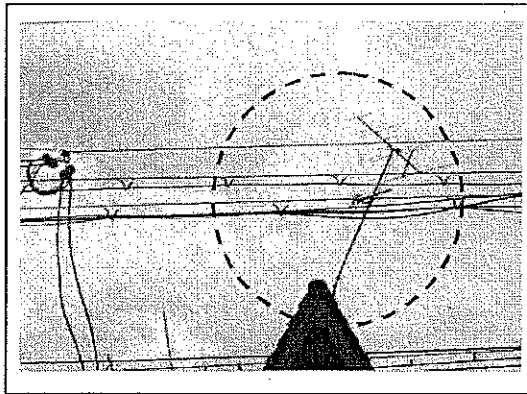
数を合せて記載していることを示す。

空欄は、値が未確定であることを表す。

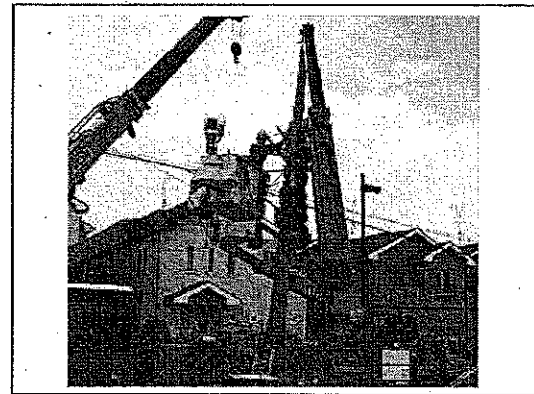
[このページのトップへ](#)

[著作権・リンク・個人情報保護](#) | [利用上の注意について\(免責事項\)](#)

(3)被害状況写真



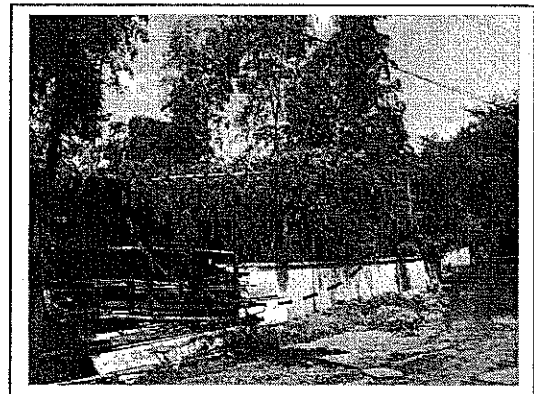
① 宇治市五ヶ庄野添
アンテナが東に倒れる。



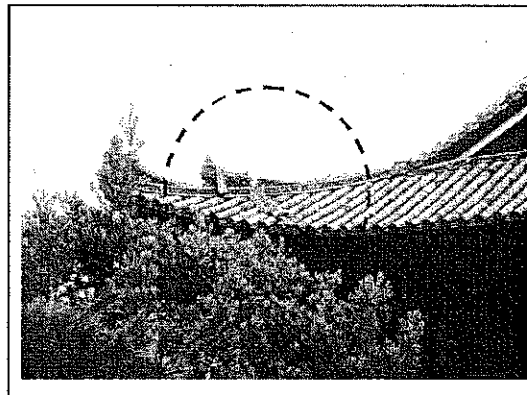
② 宇治市五ヶ庄野添
風に飛ばされた屋根が電線に架かり、電信柱が南東へ倒れる(復旧作業中)。



③ 宇治小学校
小学校正門脇の松の木が折れる。



④ 黄檗山萬福寺
竹が東に倒れる。



⑤ 黄檗山萬福寺の屋根
瓦が捲れている。



⑥ 黄檗山萬福寺近くの野球場
木とコンクリート柱が東に倒れる。

【参考】被害件数等

○ 宇治市 市長公室 危機管理課まとめ

(平成 21 年 8 月 1 日 20:30 現在)

被害状況

五ヶ庄野添付近	電柱倒壊
五ヶ庄野添付近	工場の屋根被害
五ヶ庄芝ノ東	宇治小学校 校門付近に倒木
五ヶ庄三番割	黄檗公園倒木による駐車車両 4 台破損 黄檗公園野球場防球ネット支柱破損
五ヶ庄三番割	黄檗山万福寺 現時点で全体の被害は把握できていないが、何か所かの 屋根瓦が飛ぶ等の被害
五ヶ庄広岡谷付近	民家 倒木 2 本
五ヶ庄平野付近	波板破損
小倉公民館	駐輪場の屋根と柱が隣家の屋根に傾倒
木幡熊小路	倒木
木幡松峠(府道)	倒木
木幡須留	ゴルフ場支柱倒壊

○京都市消防局防災危機管理室まとめ(平成 21 年 8 月 3 日現在)

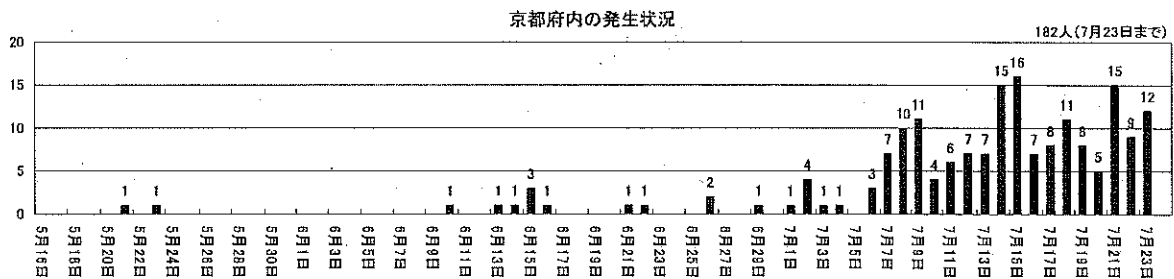
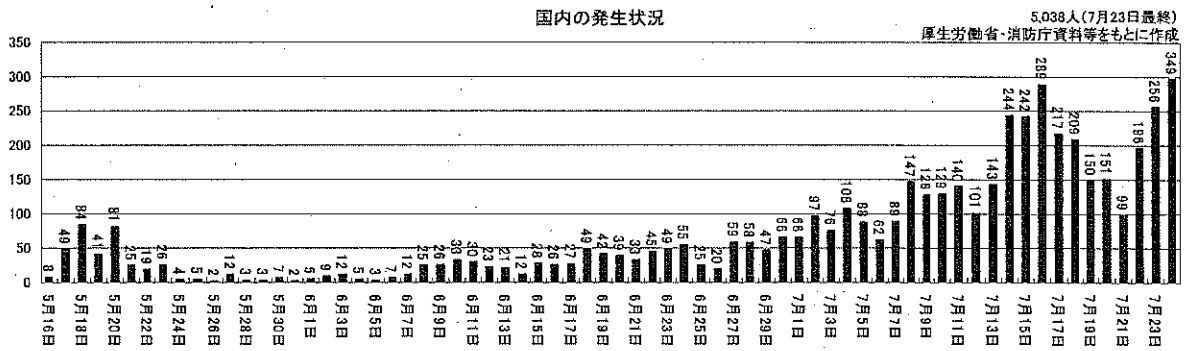
伏見区日野西大道町、野色町、田類町、奥出地区

- ・ 廃材小屋の崩壊 1 件
- ・ 屋根、瓦の破損 5 件
- ・ 窓ガラスの破損 1 件
- ・ アンテナの破損 7 件
- ・ 倉庫扉の破損 1 件
- ・ 網戸の破損 1 件
- ・ フェンスの破損 1 件

京都府新型インフルエンザ対策検証結果報告（抜粋）

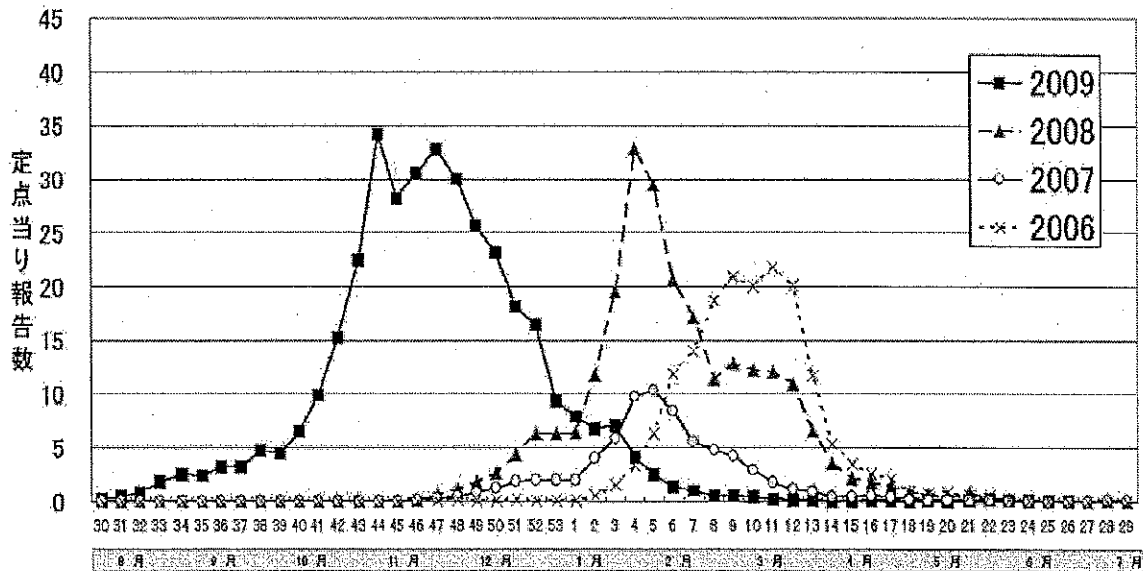
【国内・府内(京都市含む)の発生状況(国内初発(5/16)から全数把握終了(7/23)まで)】

新型インフルエンザの発生状況



【定点観測による府内(京都市含む)の流行状況(週当り：月～日曜日)】

京都府 インフルエンザ流行状況



資料：平成21年(2009年)に発生した新型インフルエンザ(A/H1N1)の感染状況に係る検証報告書

京都府の新型コロナウイルス(A/HIN1)対策の経過

WHO・国等	府対策本部・計画等	検査・社会対応	相談体制	サニタイズス	医療体制・ワクチン
平成 21年 4月	<p>患者発生・流行状況</p> <ul style="list-style-type: none"> ●4/25メキシコで感染拡大の報道 ●4/27「当面の政府対応方針」 ●4/28WHO「フェーズ4」 →「基本的対応方針」 「第一段階」(海外発生期) ●4/30WHO「フェーズ5」 ●5/1「基本的対応方針」改定 ○5/5「府内疑似症患者発生 ●5/9成田空港で感染者確認 ●5/18「国内発生(神戸市)」 ●→5/16「第二段階」(国内発生早期) ○5/21「府内患者発生(京都市)」 ●5/22「基本的対応方針」改定、「運用指針」 ●6/12WHO「フェーズ6」 ●6/19「国(厚労省)「運用指針」改定 	<p>府対策本部・計画等</p> <ul style="list-style-type: none"> ○4/26対策推進会議 ○4/28対策本部設置 (本部会議5/17までに計11回開催) ○4/28事務局設置(福和厚生棟) ○4/30「府内感染防止対策通知」 ○5/17「府内感染防止対策徹底」 ○5/27延期修学旅行再訪要請 ○6/30事務局縮小(6/1～平日のみ) ○6/2「府内対策」一部緩和 ○6/5「安心しておこしやす調査」 ○6/9事務局移転(合同協議室) ○6/27事務局体制変更(職員休止) 	<p>相談体制</p> <ul style="list-style-type: none"> 保健所 ○4/25相談窓口設置 ○4/28総合コールセンター設置(24時間) ●4/28熱線相談センター設置 (24時間) ●5/13停置短縮(10→7日) ●5/18～24 兵庫県・大阪府で休校措置 ○5/22～(25)27 京都市内2区など休校措置 ●5/22機内検疫中止 ●6/19検疫緩和 	<p>サニタイズス</p> <ul style="list-style-type: none"> ●全数PCR検査実施 ○5/5PCR検査初実施 ●7/25全数把握終了 ●7/24「7/25からサーベイランス (集団早期検知)開始 (PCR検査→7/25から入院) ○8/10中丹西保健所で PCR検査開始 ●9/1PCR検査 =入院のみ実施 ●10/12「7/25からサーベイ」から 学校除外 ●12/14「7/25からサーベイ」から 保育所除外 ●12/21PCR検査 =重症・死亡例のみ実施 ●4/1「7/25からサーベイ」休止 	<p>医療体制・ワクチン</p> <ul style="list-style-type: none"> ●措置入院 ○5/16発熱外来設置 (当初10か所、順次増設) ●5/22受診者260件(ピーク) ○6/1発熱外来21か所(最大) ○6/9発熱外来11か所に縮小 ●6/19軽症者自宅療養 ○7/31発熱外来休止 ○8/1全ての医療機関で 患者受入 ※以下「7/25」接種開始時期 ○10/19医療従事者 ○11/9妊婦・基礎疾患者 ○11/30幼児・小(低)学年 ○17/4小(高)学年・中高生 ○1/18高齢者・健康成人
5月					
6月					
7月					
8月	<ul style="list-style-type: none"> ●8/10～16全国「流行期入り」 				
9月					
10月	<ul style="list-style-type: none"> ○「対策計画」改定 ○「社会対応版マニュアル」改定 ○「医療版マニュアル」策定 ○「業務継続基本指針」策定 ○10/1「業務継続計画(職員間)」 ○「部局別マニュアル」策定 ○10/1「国(厚労省)「運用指針」改定 ○10/1「国(厚労省)「運用指針」改定 ○10/12～18「府内」注意報、基準超過 ○10/26～11/1「府内」警報、基準超過 ●11/11「国」ワクチン成人原則「回方針公表 ●12/4「ワクチン」救済救済特措法公布・施行 ●12/16「国」ワクチン中高生原則「回方針公表 ●1/15「国」健康成人ワクチン接種対象「追加 (「接種基本方針」改定) 				
11月					
12月					
22年 1月 2月					
3月					
4月					

凡例:○=府(内) / ●=国など

社会対応について

5月21日、京都府内で初めての感染者が確認され、学校の休校措置などをはじめとする社会対応措置を行った。

1 休校措置等（5月21日以降）について

(1) 休校措置等の実施

5月21日(水)に、京都市内の男児が新型インフルエンザに感染していることが確認された。京都市では、市対策危機管理本部会議を開催し、学校の休校措置などの感染防止対策を決定し、午後9時頃京都府に連絡があった。

府では、京都市の決定を受けて、即日、府対策本部会議で以下の事項を決定した。

【措置を実施した期間】 5月22日(金)～5月27日(水)

【措置内容】

区 分	内 容
学校等の休校	京都市通学圏(京都市、向日市、長岡京市、大山崎町)の府立高等学校(府立洛北高等学校附属中学校含む)、府立特別支援学校(桃山養護学校、向日が丘養護学校除く)。
休校の要請	ア 京都市中京区及び下京区の地域内の私立幼稚園、私立小学校、私立中学校に対し休校を要請 イ 京都府立高校と同一の通学圏(京都市、向日市、長岡京市、大山崎町)の私立高等学校、国立・公立・私立の大学・短期大学等に対し休校を要請
保育所・通所施設	保育所、高齢者通所施設、障害者通所施設は休業せず、健康管理の徹底を要請
文化・スポーツ施設等	文化・スポーツ施設は感染防止措置を徹底の上、通常営業 なお、休校措置を受けている学校の学生、生徒の利用については自粛を要請
集客イベント等	京都市中京区及び下京区において京都府が主催する集会、スポーツ大会等は、延期できるものは延期を要請

(2) 措置内容の連絡と周知

措置内容については、夜を徹し私学や大学等へ決定事項の連絡等を行うとともに、総合コールセンターの対応者を増員し、翌朝の府民からの問合せの電話等に対応した。

また、府の施設等に「府民の皆さまへのお願い」として、張り出し、府民への周知を図った。

(3) 社会活動制限措置の解除

ア 学校等の再開

京都市が5月26日から休校措置を解除する決定を受け、京都府においても、中京区及び下京区の地域内の私立幼稚園、小学校、中学校の休校措置の要請を解除した。

府立高等学校、附属中学校、府立特別支援学校については、5月28日から予定どおり再開することとし、私立高等学校、国立・公立・私立の大学等についても、5月28日からの再開を検討するよう要請した。

【学校等の休校の状況】（京都市含む）

対象施設	※（ ）は対象数	5月24日時点休校数
大 学	休校要請対象地域 上記以外の地域	25 (27) 4 (5)
短期大学	休校要請対象地域 上記以外の地域	12 (12) 2 (3)
専修・各種学校	私立	64 (89)
高等学校	府立 私立	18 32 (40)
中学校	府立 私立	1 22 (24)
小学校	私立	7 (8)
幼稚園	私立	32 (154)
特別支援学校	府立	2

(4) 集客イベント等の延期

京都府が主催・共催するイベントを積極的に延期等を行うとともに、調理師試験（5月24日）についても試験期日の延期を行った。

また、6月5日の宇治市の県祭(あがたまつり)が中止されたほか、各種のイベント・観光行事・神社仏閣の行催事が延期された。

	5月27日までの延期等事業数	5月28日以降の延期等事業数
府主催・共催	44 (中止・休止26含む)	22 (中止・休止9含む)
他機関主催	<ul style="list-style-type: none"> ・学会、学術会議。シンポジウム、講演会等 ・企業が開催する会社説明会、採用試験の中止・延期 ・大学リーグや高校総体などのスポーツ大会 	

<参考：神戸市、兵庫県、大阪府の社会対応措置の概要>

自治体名	実施日	措置の概要
神戸市	5月16日	学校園休校措置(神戸第一学区・5月22日まで)
	5月16日	神戸まつりの中止(関係3区のみ)
	5月17日	学校園休校措置(神戸第二学区に拡大・5月22日まで)
	5月17日	神戸まつりの中止(メインフェスティバル)
	5月18日	学校園休校措置(市内全学区に拡大・5月22日まで)
兵庫県	5月16日	学校休校措置(神戸第一学区・芦屋学区)
	5月16日	学校休校措置(神戸第二学区に拡大)
	5月17日	学校休校措置(加印・南但学区に拡大)
	5月17日	学校休校措置(神戸市全学区・阪神地域・明石市に拡大)
	5月18日	学校休校措置(全県に拡大) ※上記学区の保育所、通所施設等の臨時休業を要請
大阪府	5月17日	学校園休校措置(豊中、吹田、茨木市)
	5月18日	府内全域の中学校、高等学校の休業要請 学校園休校措置(池田、高槻、八尾、箕面市、島本町)

観光への影響とその対応について

関西圏での感染拡大が連日報道されたことや、国が患者等が活動した地域として指定したことにより「関西は危険」との認識が全国に広がり、旅行者の激減や宿泊施設等のキャンセルが相次ぐなど、多大な風評被害が発生した。

1 風評被害対策

(1) 被害の概要

関西での感染拡大の時期が京都府内への修学旅行のピーク期と重なり、宿泊施設で多数のキャンセルが相次いだ。

【宿泊施設のキャンセル数】(京都市含む)

府県名	人数 ()は修学旅行分	損害額 ()は修学旅行分
京都府	245千人 (220千人)	22.3億円 (18.7億円)
滋賀県	65千人 (30千人)	9.1億円 (2.4億円)
大阪府	20千人 (4千人)	2.1億円 (0.3億円)
兵庫県	50千人 (修学旅行含む)	7.3億円 (修学旅行含む)
奈良県	45千人 (35千人)	4.5億円 (3.0億円)
和歌山県	8千人 (修学旅行含む)	1.0億円 (修学旅行含む)
合計	433千人	46.3億円

(社)国際観光旅館連盟調べ (5月24日現在)

○京都府旅館生活衛生同業組合調べ (6月17日現在 回答率52%)

宿泊キャンセル人数 16万1,000人 (うち修学旅行 13万1,000人)

○京都市内主要ホテル客室稼働率 (日本ホテル協会京都支部調べ)

5月	対前年同月比17.5ポイント減	(20年 90.6% → 21年 73.1%)
6月	〃 20.5ポイント減	(20年 79.5% → 21年 59.0%)
7月	〃 3.2ポイント減	(20年 78.8% → 21年 75.6%)
12月	〃 3.2ポイント減	(20年 78.5% → 21年 75.3%)

【宿泊施設以外の影響（5月後半～6月前半）】

○土産品等の販売の減少、百貨店売上の減少
・京都駅や清水門前等の観光では、土産品店や飲食店で5～7割程度の売上減少
・修学旅行生の多い祇園、新京極の商店街では3～5割の売上減
・京都の百貨店の売上高は、前年同月比で約10%～20%の減少 （大丸神戸店においては22.4%減など阪神地区中心に大幅減）
○交通機関利用者等の減少
・バスの団体客数は半減。個人タクシーは、観光予約がすべてキャンセル。
・関西私鉄各社の利用者、運賃収入が10%～25%減
○京都府旅行業協同組合における旅行業取扱高（京都府出発の旅行）の減少
・518件（9,879人）の延期・中止約160百万円の損失（回答率67%）
○府内各地の主な被害状況
<丹後地域>
・団体客を中心に宿泊や昼食のキャンセル発生。新規予約も例年より少ない
・観光バス、遊覧船のキャンセル発生。
<亀岡市>
・トロッコ列車は前年の6割程度。
・保津川下りは9,000人、湯ノ花温泉は11,000人のキャンセル発生（5月）
<宇治市>
・旅館等は宿泊客、宴会客（日帰り客）のキャンセル発生
・県祭の中止（毎年10万人の人出）

(2) 延期修学旅行の再訪を要請

全国の都道府県と政令指定都市、中核市の教育長及び各学校に対し、京都市長との連名のメッセージを送り、延期修学旅行の再訪を要請した。

2 観光関連対策

(1) 経営支援・相談

ア 「新型インフルエンザ関連特別経営相談窓口」の設置（5月22日）

広域振興局、産業支援センター、財団法人京都産業21北部支援センター

イ 新型インフルエンザ緊急融資の創設（6月5日）

融資の対象	新型インフルエンザの発生により影響を受け、売上が減少している府内中小企業者・組合		
融資の概要		融資限度額	融資利率
	短期資金	無担保 3,000万円	年1.7%（最優遇金利）
	長期資金 （緊急資金、 一般資金）	それぞれ 無担保 8,000万円 有担保 2億円	緊急資金 年1.8% 一般資金 年2.2%

