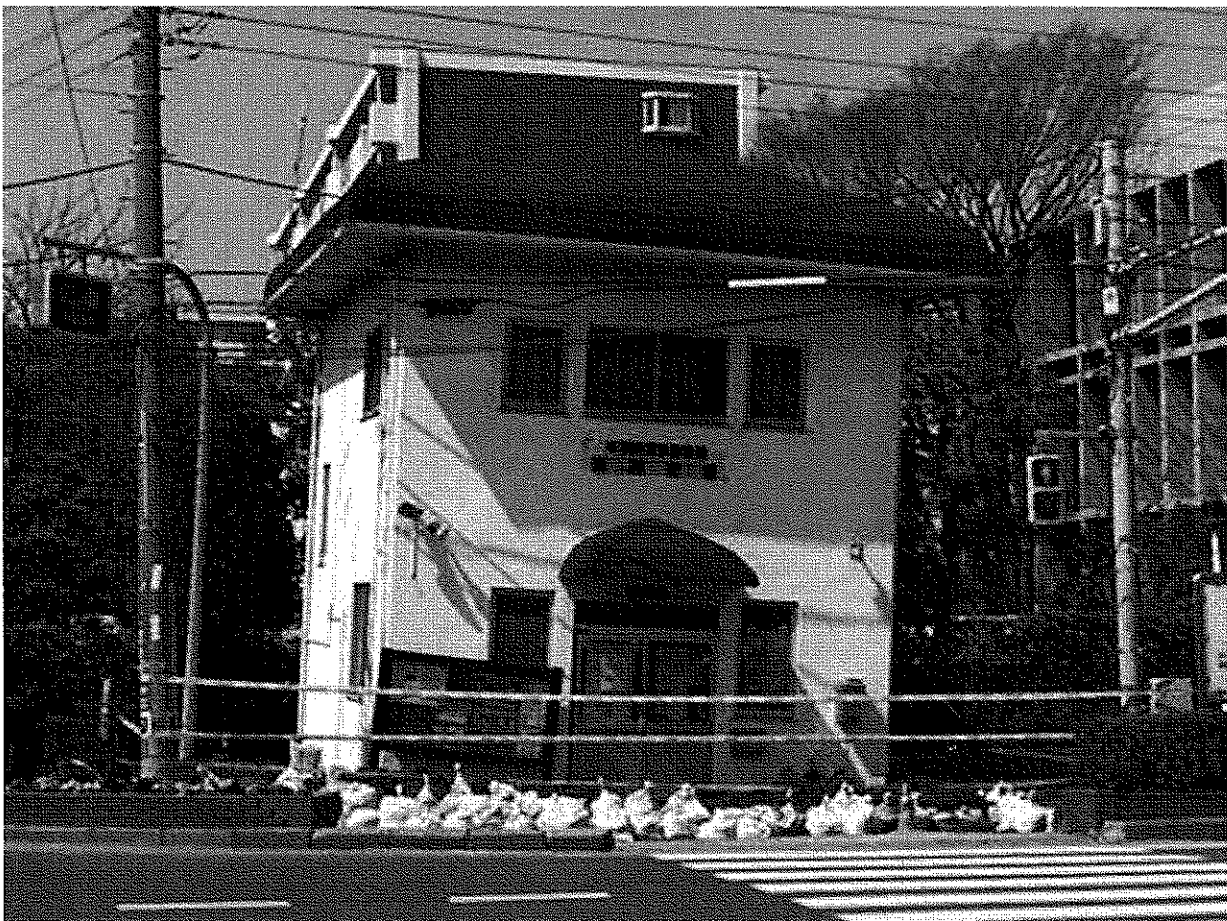


3. 液状化

広範囲で発生

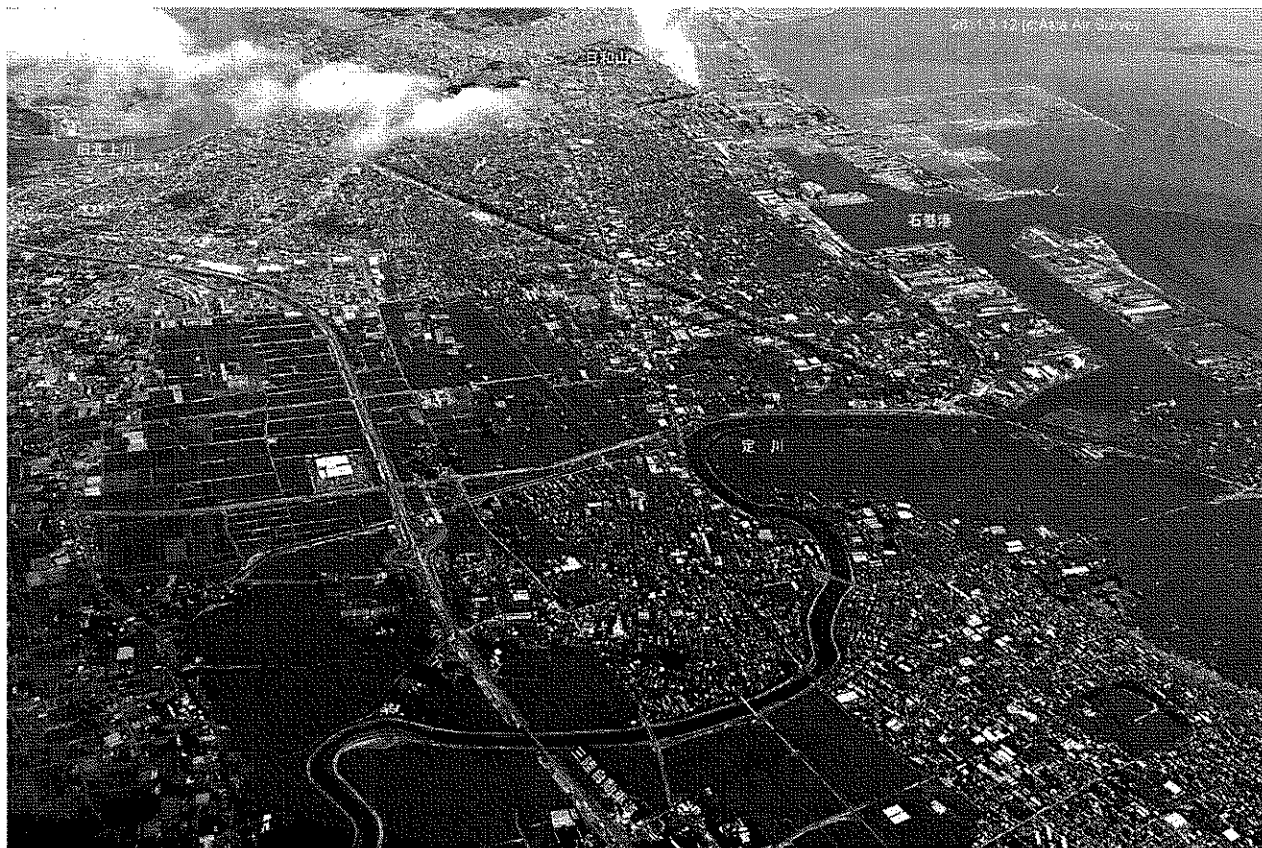


http://headlines.yahoo.co.jp/hl?a=20110624-00000027-rps-bus_all.view-000



4. 地盤沈降

津波による海岸地域の被害(石巻)



アジア航測 (<http://www.ajiko.co.jp/bousai/touhoku2011/touhoku.htm>)

連動発生に伴う地殻変動：沈降と隆起

★連動発生(宝永地震):

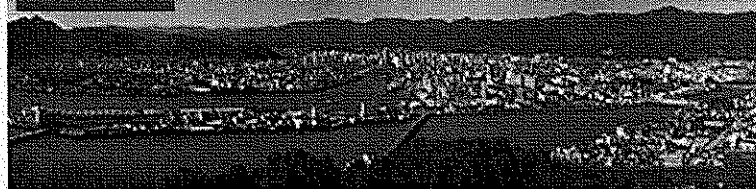
渥美半島: 1m沈降
御前崎: 1m隆起

★津波、高潮による
浸水の影響、数十年
続く

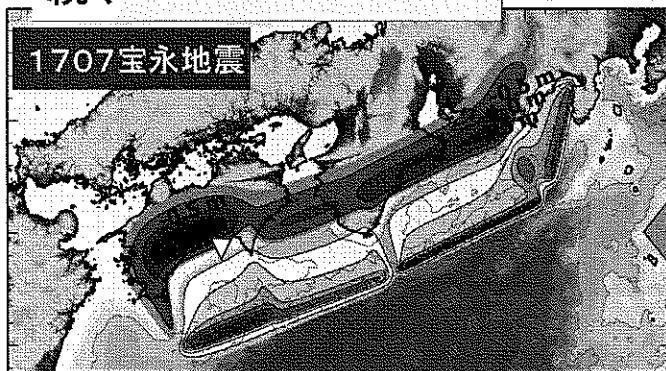
南海地震の翌日



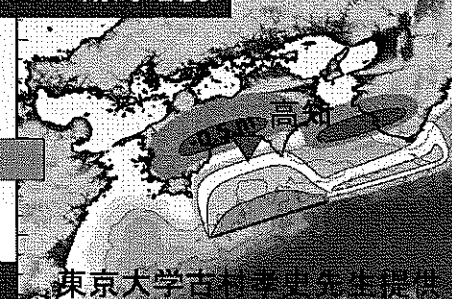
高知市街



写真提供: 高知大学岡村教授、高知県危機管理室

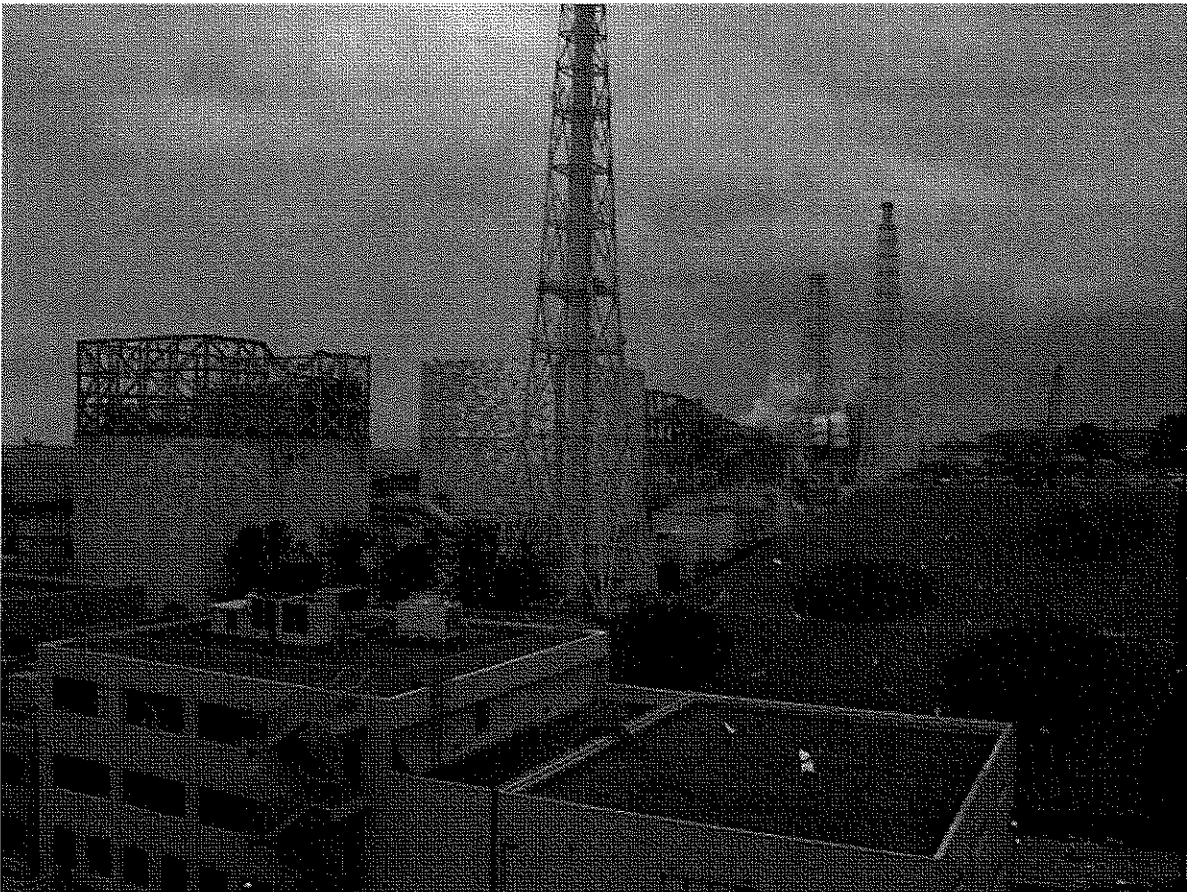


1946南海地震



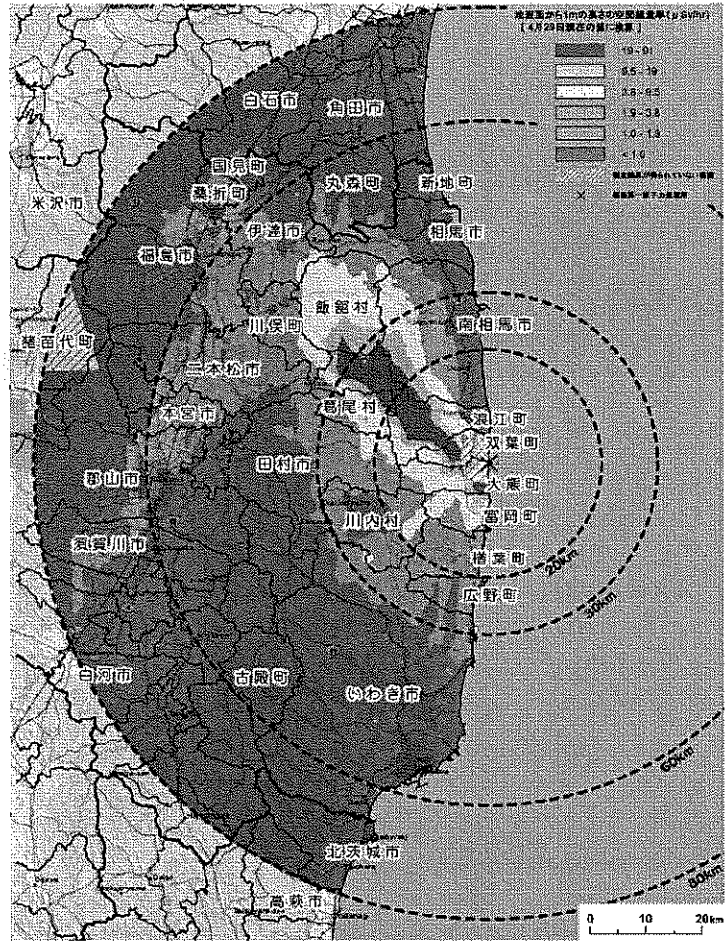
東京大学古村孝史先生提供

5. 原発の被害



出典: 東京電力

原発の被害



出典:文部科学省

原子力緊急事態宣言

東北地方太平洋沖地震への対応 - 首相官邸ホームページ - Windows Internet Explorer

どしhttp://www.kantei.go.jp/jp/197/si/sokom/fusei/20110311/nyag/nyagex.html

お気に入り 東北地方太平洋沖地震への対応 - 首相官邸ホームページ

首相官邸 Prime Minister of Japan and His Cabinet

平成23年(2011年)東北地方太平洋沖地震への対応

トップページ

十分時間はありますので、落ち着いて行動してください。
 福島第一原発半径10km圏の住民の方は避難してください。
 福島第二原発半径3km圏の住民の方は避難してください。
 福島第二原発半径3km~10km圏の住民の方は屋内に待機してください。

沿岸部は津波の危険があるので近づかないでください。
 車で移動している方はカーラジオを聞いてください。

政府の最新の対応状況
 官邸において発表された情報を、順次掲載します。

- 平成23年(2011年)東北地方太平洋沖地震について (平成23年3月12日 14:00現在)
- 第5回東北地方太平洋沖地震緊急災害対策本部会議及び第3回原子力災害対策本部会議(テキスト版 / 動画版) (平成23年3月12日 11:30)
- 官房長官記者発表(テキスト版 / 動画版) (平成23年3月12日 9:51)

各府省庁等の関連情報

- ▶ 内閣府 防災情報のページ
- ▶ 気象庁
- ▶ 消防庁
- ▶ 農林水産省 震災の食料の確保について

17:09

6. 東京の機能不全

東京の機能不全

- 帰宅困難、石油コンビナート被害



朝日新聞

東京の機能不全

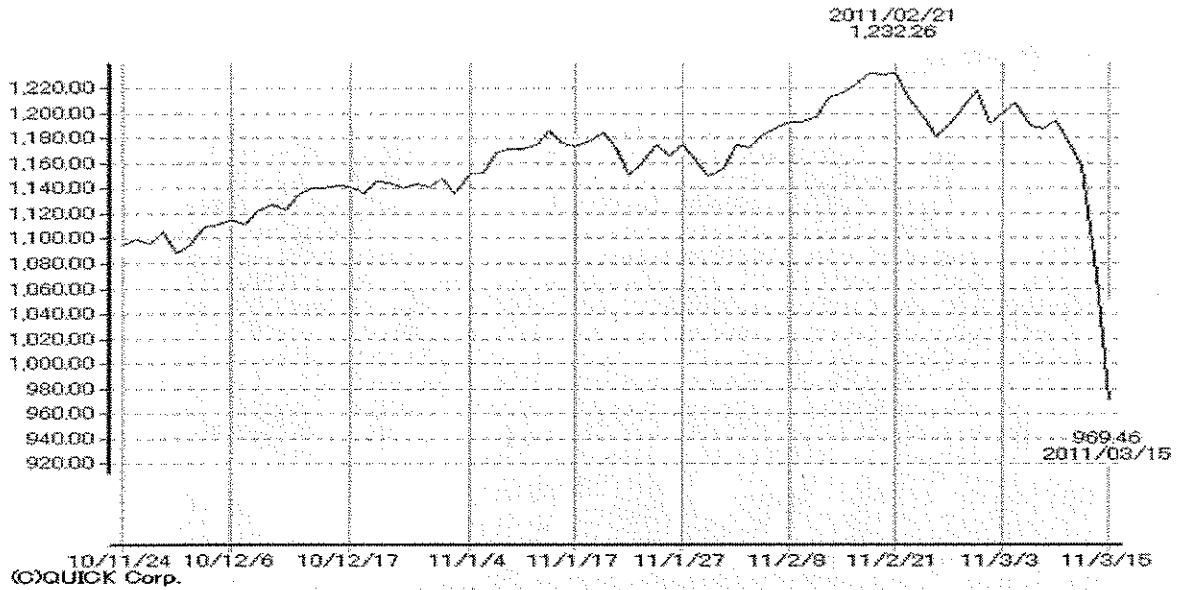
- 計画停電



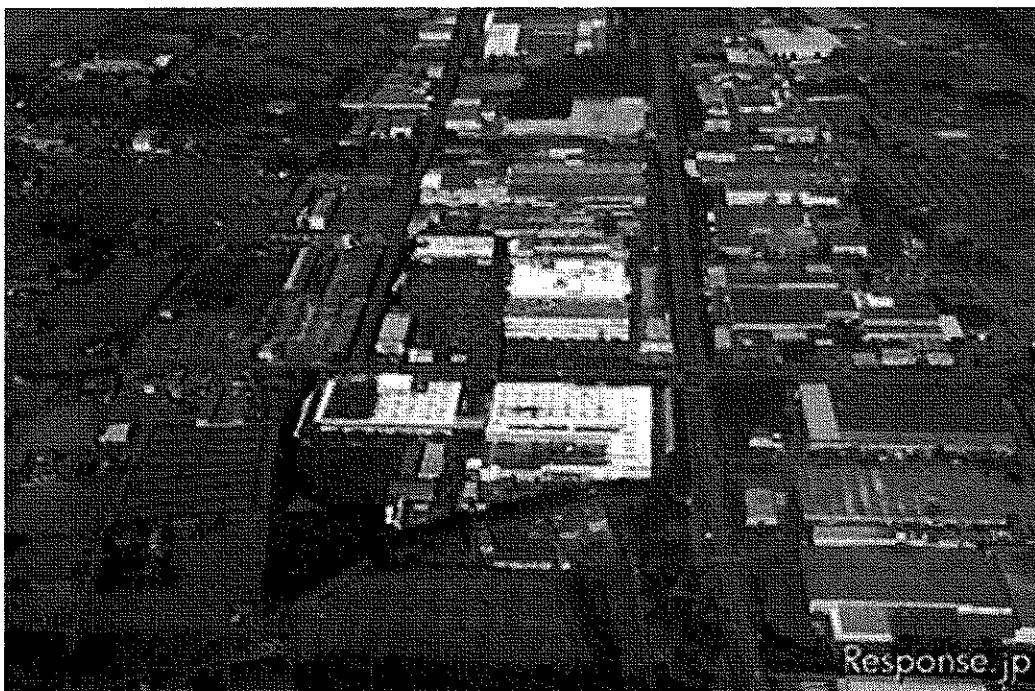
朝日新聞

7. 全国への波及

株価



自動車、電気、半導体メーカー停止



計画が決まらないため業務の再開が遅れる

業務が再開されない



