

大阪・関西万博
きょうとアクションプラン
ver.1
(案)

令和5年●月●日

1. アクションプランについて

- 「大阪・関西万博きょうと基本構想」を踏まえ、構想を具体化する「大阪・関西万博きょうとアクションプラン」を作成
- 「万博の機運醸成の取組」や「万博会場から京都府内各地への誘客など、府内の活性化を目的とする取組」の中から、イベント、会議、展示会、ツアーなどとして具体的に記載されたものをアクションプランに掲載
- 「大阪・関西万博きょうと基本構想」を踏まえ、「地域」の特色を生かした、「文化・環境」「産業」「観光」などの分野の取組を位置付ける。
- アクションプランは、事業の進捗状況や新規事業の検討も踏まえながら、定期的に改訂を行っていく。
- 本アクションプランは、現時点での目指すべき取組の概要を示したものであり、実際の事業については、各実施予定団体等において、経済性や事業効果、財政状況や事業の調整状況等を総合的に判断し、毎年度の予算編成を通じて決定するものである。
- 今回のアクションプランは、推進委員会の参加団体の取組のみを掲載しているが、今後、大学、企業、文化団体、スポーツ団体等あらゆる主体による幅広い取組を掲載することで、アクションプランを充実させていく。

2. アクションプランの構成

- (1) 大阪・関西万博きょうと推進委員会が実施する取組
- (2) 大阪・関西万博きょうと推進委員会参加団体が実施する取組
- (3) 基本構想に賛同する企業や団体が実施する取組

<アクションプラン (Ver1) の集計結果>

提出団体	文化・環境	産業	観光	合計
(1) 推進委員会				3
(2) 推進委員会参加団体				54
京都府・京都市	3	1	1	5
学研機構・京都府	0	1	0	1
京都府	4	2	2	8
京都市	5	3	3	11
京都市以外の市町村	9	4	8	21
経済団体等関係団体	3	3	0	6
有識者	2	0	0	2
(3) 基本構想に賛同する企業や団体				-
合計	26	14	14	57

大阪・関西万博きょうとアクションプランver.1 【目次】

提出団体	項目	タイトル	ページ	
(1) 大阪・関西万博きょうと推進委員会が実施する取組			5	
(1)推進委員会	文化・環境 産業 観光	万博500日前機運醸成イベント	6	
		EXPO KYOTO Meeting (仮称)	7	
		関西パビリオン 京都ブース (仮称)	8	
(2) 大阪・関西万博きょうと推進委員会参加団体が実施する取組			9	
(2)-1 京都府・京都市	文化・環境	きょうとまるごとお茶の博覧会2025	10	
		世界の食文化の交流をリードする「和食と世界の食サミット」	11	
		京都議定書発効20周年記念「KYOTO地球環境の殿堂・国際会議」	12	
	産業	世界に伍するスタートアップ拠点となる「世界スタートアップ三都物語」	13	
	観光	京都の文化・産業をつなぐ「京都の川巡り」	14	
(2)-2関西文化学術研究都市推進機構・京都府	産業	けいはんな万博2025	15	
(2)-3京都府	文化・環境	“ミュージックフュージョン”京都国際音楽祭 (仮称)	16	
		大人から子どもまで参加できる地域文化芸術フェア	17	
		宇治茶文化講座	18	
		宇治茶LOVE茶会	19	
	産業	産業創造リーディングゾーンオープンイノベーションツアー	20	
		伝統技術と最先端技術を紹介「京都フードテックエキスポ2023」	21	
	観光	グレーターけいはんな広域周遊ツアー	22	
		もうひとつの京都 スローツアー	23	
(2)-4京都市	文化・環境	生物多様性保全に係る活動交流会	24	
		国際都市・京都の姉妹都市との交流を活用した万博開催の機運醸成	25	
		リアルとバーチャルでの京都における新体験の発信 (NAKED GARDEN ONE KYOTO)	26	
		天才アート2025	27	
		持続可能なまちづくり支援事業—右京区民文化交流会	28	
	産業	きょうとSDGsフェア in KRPフェス2023～大阪・関西万博に向けて～	29	
		京都の強みを体感できるテクニカルツアー	30	
		京都国際マンガ・アニメフェア	31	
	観光	未来へつなぐ観光のカタチ (参加型観光コンテンツ)	32	
		“ほんまもん”を伝える「食の京都」レストランスペシャル	33	
		朝・夜観光アップグレードプロジェクト (参加型観光コンテンツ)	34	
(2)-5市町村	舞鶴市	観光	青葉山サミット (舞鶴要塞・吉坂堡壘砲台ツアー)	35
			丹後・若狭ガストロノミーツアーリズム	36
	宇治市	文化・環境	日本一の宇治茶の伝統と文化体験ツアー	37

	提出団体	項目	タイトル	ページ	
(2) -5 市 町 村	宇治市	文化・環境	文化・歴史を学ぶカタチ	38	
			親子で学ぶゼロカーボンツアー	39	
			宇治市環境フェスタ	40	
		産業	宇治市内のものづくりの魅力にふれるオープンファクトリーツアー	41	
			宇治茶と「健康」セミナー	42	
	亀岡市	文化・環境	かめおか霧の芸術祭	43	
			学びから未来につなぐ「エコna川下り」	44	
			観光	京野菜、オーガニック等を体験する食体感ツアー	45
		八幡市	観光	エジソンと竹で彩る体験イベント	46
		京田辺市	観光	京の魅力発見・体験ツアー	47
	京丹後市	文化・環境	丹後万博（市内の高校生によるSDGsの祭典）	48	
		産業	地域一体型オープンファクトリー（オープンサイト）	49	
		木津川市	観光	木津川アート2025	50
		井手町	文化・環境	お茶の魅力発信・国際交流イベント	51
	宇治田原町	観光	「日本緑茶発祥の地」からお茶の魅力発信イベント	52	
	和束町	観光	2025茶源郷・オープンエアミュージアム（茶源郷・まるごと博物館）構想	53	
精華町	文化・環境	けいはんな学研都市文化創造・魅力発信イベント	54		
	産業	けいはんな万博関連イベント「けいはんなビジネスメッセ」	55		
(2) -6 団 体 ・ 有 識 者	池坊委員 （華道家元池坊）	文化・環境	京都発祥の伝統文化“いけばな”の展示	56	
	京都商工会議所	文化・環境	京商ECOサロン	57	
			KYOTO Cross Media Experience(KYOTO CMEX)	58	
			京都・観光文化検定試験	59	
		産業	KYOTO Next Award	60	
			知恵-1グランプリ	61	
			K-CAP(京都・知恵アントレプレナー支援プログラム)	62	
山極委員 （総合地球環境学研究所）	文化・環境	文化と環境の学問を基軸に京都から未来を考える 京都文化&環境アカデミックフェスティバル（仮）	63		
(3)	基本構想に賛同する企業や団体が実施する取組			64	

(1) 大阪・関西万博きょうと推進委員会が実施する取組

【目指す姿】

大阪・関西万博に向けた府民の機運を高め、ステークホルダーの参画を促進する。

概要

1895年（明治28年）に政府主催の内国勸業博覧会が開催され、歴史的にも万博と縁のある岡崎エリア（京都市左京区）で大阪・関西万博500日前を契機とした機運醸成イベントを開催する。
既に万博に向けて取組を始めている方、これから万博に向けて取組を始めたい方がそれぞれの取組内容や万博に向けた想いを発表し、それをきっかけに新たな交流や取組が生まれることで、より多くのステークホルダーを生み出し、万博に向け、京都府全体の機運を高めていく。その他、大阪・関西万博きょうと推進委員会が認証した取組の実施団体等が使用できる京都オリジナルの認証ロゴの発表等を行う主催者イベントも実施を予定している。

実施主体

大阪・関西万博きょうと推進委員会

【問い合わせ窓口】推進委員会事務局（京都府総合政策室）

実施場所

みやこめっせ

実施時期

令和5年12月1日（金）

関連HP

(coming soon)

その他

—

万博後の取組

【目指す姿】

今後世界レベルで共有すべき課題や情報を「京都から世界へ」発信する。

概要

大阪・関西万博会場において、万博の全体テーマである「いのちがやく未来社会のデザイン」、京都が特色を持つ「文化・環境」「産業」「観光」「地域」をテーマとしたカンファレンスを実施する。カンファレンスでは、各分野で活躍される著名人や万博参加国の政府関係者等をお招きし、各分野に関する課題や各国の取組、今後の取組の方向性などについて、京都の特色である「継続・継承」の要素も交えながら意見交換や講演をしていただく。

また、「EXPO KYOTO Meeting (仮称)」を呼び水として府域でも分科会を開催し、より具体的な議論を展開する。

実施主体

大阪・関西万博きょうと推進委員会

【問い合わせ窓口】推進委員会事務局（京都府総合政策室）

実施場所

万博会場（夢洲）内 大催事場

実施時期

令和7年4月

関連HP

(coming soon)



その他

—

万博後の取組

府域で開催する分科会を継続して開催する。

【目指す姿】

万博会場を府域への「ゲートウェイ」として、万博来場者を京都へ誘客する。

概要

大阪・関西万博会場内に整備される関西パビリオンに京都ブースを出展する。様々な国の人が集まり、交流することをテーマとしてステージ機能や情報発信機能を設ける。一定期間で内容を変えながら、府域における取組と連動したパフォーマンスや情報発信を京都ブースで行うことで、府域への誘客を図る。

実施主体

大阪・関西万博きょうと推進委員会

【問い合わせ窓口】推進委員会事務局（京都府総合政策室）

実施場所

万博会場（夢洲）内 関西パビリオン

実施時期

令和7年4月13日～10月13日

関連HP

(coming soon)



その他

—

万博後の取組

京都ブースで使用したインスタレーションを万博のレガシーとして府域で展示。

(2) 大阪・関西万博きょうと推進委員会参加団体が実施する取組

【目指す姿】 日本茶の歴史を再認識し、お茶に親しむ府民が拡大するとともに、京都のお茶の文化が広く世界に注目される。

概要

どなたでも参加できる茶会を多彩に開催。文化庁移転、万博を契機として、万博後にも継続する取組とする。

- ・府内のお茶の産地や名水のある場所に茶席を設け、地域のお茶や菓子を持ち寄って開催
- ・地域のお菓子店とのコラボによるオリジナル茶菓子の提供
- ・子供を対象とした茶席や多言語に対応した外国人向けの茶席を設置

実施主体

京都府・京都市

【問い合わせ窓口】 京都府総合政策環境部総合政策室
京都市産業観光局産業企画室

実施場所

調整中

実施時期

調整中

関連HP

—

その他

—



万博後の取組

万博後も、府内の様々な地域で、地域の食や文化を集めた茶会を開催し、府民が気軽にお茶に親しむ文化を創る。

世界の食文化の交流をリードする 「和食と世界の食サミット」

【目指す姿】ユネスコ無形文化遺産「和食」の発信と世界の食文化の交流の拠点となる京都

概要

京都と万博の参加国の人々が食文化による交流を体験するサミットを開催

- ・世界の食文化をリードする各国の料理人による料理の競演
- ・万博参加国が参加する「和食と世界の食文化フォーラム」の連続開催
- ・日本と万博参加国の子どもが、一緒にお互いの国の食文化を学ぶワークショップの開催
- ・府内各地で、市町村と姉妹都市等が双方の地域の伝統食を披露し、地元素材を活かした名物料理を開発・提供する。
- ・京の食文化を味わえる料理店や府内各エリアの食の魅力を伝える「食の京都」のPRによる周遊観光の促進

実施主体

京都府・京都市

【問い合わせ窓口】 京都府総合政策環境部総合政策室
京都市産業観光局産業企画室

実施場所

調整中

実施時期

調整中

関連HP

—

その他

—



万博後の取組

他の都道府県にも参加を呼びかけ、食文化による国際交流を京都からリードしていく。

京都議定書発効20周年記念 「KYOTO地球環境の殿堂・国際会議」

京都府・京都市

文化・環境

【目指す姿】 環境団体や大学、産業界など、多様な主体とのパートナーシップを生かし、脱炭素で持続可能な社会の実現をリードする環境先進地・京都

概要

- ・京都議定書誕生の地・京都において、同議定書発効20周年、パリ協定締結10周年となる2025年に、創設15年の節目となる『KYOTO地球環境の殿堂』の過去の殿堂入り者等が参加し、2050年カーボンニュートラル実現に向けた課題について議論する「KYOTO地球環境の殿堂・国際会議」を実施
- ・併せて、環境課題の解決につながる技術を持つ国内外の大企業やスタートアップの取組を発信、交流し、誘致を促す「ZET-summit」を同時開催

実施主体

京都府、京都市、大学共同利用機関法人人間文化研究機構総合地球環境学研究所等

【問い合わせ窓口】 京都府総合政策環境部脱炭素社会推進課
京都市環境政策局地球温暖化対策室

実施場所

国立京都国際会館

実施時期

大阪・関西万博開催期間中後半

関連HP

<https://www.pref.kyoto.jp/earth-kyoto/>

その他

同時通訳実施、当日配布パンフレットに英語訳を併記



万博後の取組

- ・環境問題に一丸となって取り組むべき行動を京都から世界に向けて発信する『KYOTO地球環境の殿堂』を国内外の企業とも連携して継続
- ・脱炭素関連のスタートアップ企業が集積する「ZET-valley構想」や、多様なエネルギー・技術を活用したゼロカーボンゾーン等の創設に向けた取組を推進

【目指す姿】 社会課題解決を目指す起業家、投資家が世界中から集まり、
社会実装につなげる「世界に伍するスタートアップ拠点」となっている京都

概要

世界からスタートアップ企業や投資家等呼び込むため、商談やピッチ、講演会やセッション等のイベントをスタートアップ・エコシステム「グローバル拠点都市」である京都・神戸・大阪連携して取組む。
・京都から呼びかけ、三都市合計で1万人規模のイベントを開催

実施主体

京都府・京都市

【問い合わせ窓口】 京都府商工労働観光部ものづくり振興課
京都市産業観光局産業イノベーション推進室

実施場所

調整中

実施時期

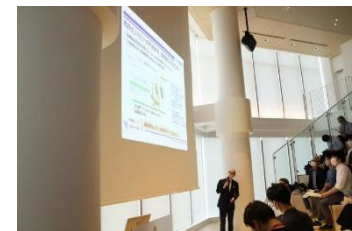
調整中

関連HP

—

その他

—



万博後の取組

万博後は、3都市がより一層連携した取組を深化させていく。

【目指す姿】 いにしえより、京都の文化や産業と深く関わり、地域をつないできた「川」をキーワードに、京都の魅力を再構築し、人を呼び込み、新たな交流と連携を生み出す京都

概 要

鴨川、宇治川、桂川、保津川、琵琶湖疏水、高瀬川など「京都の川」の周辺で育まれてきた京都の文化や産業の歴史の奥深さを学び、体験できるイベントを開催、各地域のイベントを連携させ、周遊できる観光コースを造成

<イベント例>（※全ての取組が実施可能かは未定）

- ・淀川舟運の復活等の取組と連携して、川にちなんだイベントを展開
- ・各川の周辺で行われる行・催事（京の七夕、十石舟めぐり、びわ湖疏水船、淀川舟運関連イベント・・・）を周遊するイベントの検討

実施主体

京都府・京都市

実施場所

調整中

実施時期

調整中

関連HP

—

そ の 他

—

【問い合わせ窓口】 京都府総合政策環境部総合政策室
京都市産業観光局産業企画室



万博後の取組

府内の各地の川と文化や産業、環境などとも絡めた事業やイベントを展開し、川をテーマに京都の新たな産業・観光コンテンツを創っていく。

【目指す姿】

けいはんな学研都市の魅力発信、オープンイノベーション拠点のさらなる発展 未来社会の共創と先端技術の社会実装の加速

概要

- けいはんな学研都市の「今」を紹介し、「未来」を提案する4つのテーマのフェスティバルを開催
 - 「ロボット・アバター・ICT」：ロボット大運動会やアバターチャレンジの開催など
 - 「ウェルビーイング」：フードテックエキスポやマルシェの開催など
 - 「スタートアップ」：スタートアップコンGRESの開催など
 - 「サイエンス&アート」：科学と芸術の融合したフェスティバル
- 世界の碩学、賢人が、健康で平和で豊かな「未来」の実現に向けてメッセージを発信する国際会議（賢人会議）を開催。
- 研究開発力の発信、交流促進、オープンイノベーション拠点の機能強化を図るため、オープンラボ/テックツアーを展開
⇒ 周辺の歴史文化資源の活用とも合わせて、万博会場である夢洲からの誘客を促進
- 様々な分野、立場の人々が交流し、科学と文化や芸術の融合により新たな価値を生み出す場となるコモンズを創出

105機関・企業が賛同する開催準備会にて
基本計画策定（R5.6）
2024年には先行イベントの開催を予定

実施主体

けいはんな万博運営協議会ほか（予定）【問い合わせ窓口】関西文化学術研究都市推進機構

実施場所

けいはんな学研都市 等

実施時期

主に令和7年4月～10月

関連HP

鋭意作成検討中

その他

夢洲との緊密な連携／多言語による情報発信／
仮想空間の活用／学生・子ども・住民の参加



万博後の取組

万博を契機に開催するけいはんな万博の取組を通して、新たなけいはんな学研都市のプラットフォームを形成するとともに、2026年度から始まる新たな10年計画の実現を推進。



【目指す姿】世界との交流による新たなアート・音楽の創造・発信

概要

音楽家の街・京都の発信、新たな音楽の創造と発信

- ・令和6年度に「“ミュージックフュージョン”京都国際音楽祭プレイベント（仮称）」を開催
- ・万博会期中に、プロやアマの音楽家をはじめ、音楽家を夢見る子供や若者が世界中から集まり、交流し、新しい音楽を創造・発信する「“ミュージックフュージョン”京都国際音楽祭（仮称）」を開催

実施主体

京都府

【問い合わせ窓口】 京都府文化生活部

実施場所

京都府内（京都市他）

実施時期

令和6年～7年

関連HP

—

その他

—

万博後の取組

万博後も、継続開催し、府民が音楽に親しむ機会を創出するとともに、京都から新たな音楽の創造・発信する。

【目指す姿】次世代へ続く地域の文化力向上と文化芸術の発信

概要

大人から子どもまで参加できる地域文化芸術フェア実施

万博会期前から、府内各地でアーティスト作品の展示やパフォーマンスステージ、府民参加型の音楽祭、小学生等による地域の伝統芸能の発表等を幅広く展開し、地域の文化力を高め、文化芸術の裾野を拡大
地域の文化活動を支える地域アートマネージャーや文化観光サポーター等、文化芸術専門人材の配置によるシンクタンク機能や劇場等と連携して文化団体等の表現の場の創出支援に取り組み、地域の文化創造の取組を持続的に推進するための仕組みを整備
万博会期中は、いつでも京都の文化に親しめるよう、オール京都による府内各地の伝統芸能や舞台芸術、美術工芸、京料理、茶道、華道、その他の生活文化等、様々な文化芸術に親しむ取組を集中的に開催。特に、国内外の子ども達が参加できる文化芸術体験プロジェクトを行政と芸術系大学等が連携して展開し、次世代層に京都の文化の魅力を発信

実施主体

京都府

【問い合わせ窓口】京都府文化生活部

実施場所

府内（京都市他）

実施時期

令和5年～7年

関連HP

—

その他

—

万博後の取組

万博後も、府内各地で府民参加型の地域文化芸術フェアを開催し、府民が気軽に文化芸術に親しむ機会を創る。

【目指す姿】 「日本茶のふるさと」として、世界に類を見ない宇治茶の技と味・文化を世界に発信する京都

概要

万博開催期間中に、宇治茶の世界文化遺産登録に向け、府民、地元住民、茶業関係者の理解促進と気運醸成のため、歴史、文化、生産など多様なテーマから宇治茶の魅力を発信する講座やフィールドワークを開催。令和5年度は万博期間中の開催に向け、海外から見た宇治茶の魅力や宇治茶カフェにスポットを当てる等、内容のブラッシュアップを図る。

<開催例>

- ・茶香服体験
- ・講演「生誕500年 千利休は何をした人なのか」「地方紙にみる大正期の京都府茶業」
- ・生産者の案内による茶園、茶工場の見学、お茶の飲み比べ 等

実施主体

京都府、京都文教大学

【問い合わせ窓口】京都府農林水産部農産課 宇治茶・特産振興係

実施場所

山城地域

実施時期

令和5年度は、令和5年9月～2月（全6回）開催

関連HP

<https://ujicha.kyoto/>



その他

世界文化遺産に関するチラシ、宇治茶のパンフレットについて英語版を用意

万博後の取組

万博後も、様々なテーマから講座を継続して実施し、府内・府外に幅広くコアな宇治茶ファンを育てていく。18

【目指す姿】 「日本茶のふるさと」として、世界に類を見ない宇治茶の技と味・文化を世界に発信する京都

概要

宇治茶の世界文化遺産登録に向けて幅広く宇治茶の新規ファンを獲得するため、万博期間中に、呈茶体験や街歩きなど、宇治茶の文化や景観の魅力を発信するためのイベントを開催。地元の茶関係者、住民とともに企画を練り上げ、地域の魅力を幅広い層に発信し、万博会場から府域に来られる方々に宇治茶の魅力を体験してもらう。

<開催例>

- ・海外から見た宇治茶の魅力の再発見をテーマに、海外留学生を対象に宇治市内のお茶屋さん巡りと街歩きを実施
- ・“ハートのまち”宇治田原の魅力の体感をテーマに、飲み比べ体験、永谷宗円の歴史紹介、茶がらふりかけの作り方紹介などを実施

実施主体

宇治茶世界文化遺産登録推進プラットフォーム

【問い合わせ窓口】京都府農林水産部農産課 宇治茶・特産振興係

実施場所

南山城村

実施時期

令和5年度は、令和5年11月に実施

関連HP

<https://ujicha.kyoto/>



その他

世界文化遺産に関するチラシ、宇治茶のパンフレットについて英語版を用意

万博後の取組

万博後も、山城地域の様々な宇治茶生産地をターゲットに地域の魅力を発信するイベントを実施し、府内・府外に幅広く宇治茶の新規ファンを育てていく。

【目指す姿】 府内の各産業創造リーディングゾーンに、国内外の企業や人材が絶えず往来し、オープンイノベーションが各地で生まれる京都

概 要

万博に会場した若手の起業家、エンジニア、クリエイター、アーティスト、研究者、学生などを対象に、府内の産業創造リーディングゾーン（ZET-Valley、太秦メディアパーク、シルクテキスタイル等）やイノベーション拠点を巡る企画を提示、オープンイノベーションのネットワークを探索する。

- ・各ゾーンへの発着点となるATVK（アート&テクノロジー・ヴィレッジ京都）を産業創造リーディングゾーンツアーのビジターセンター的に活用。
- ・各施設の見学や各ゾーンの取組に関する説明及び、参加者と各ゾーンの関係者が新たな産業創出に向けて、ディスカッションする機会を設定

実施主体

検討中

【問い合わせ窓口】京都府総合政策環境部総合政策室

実施場所

検討中

実施時期

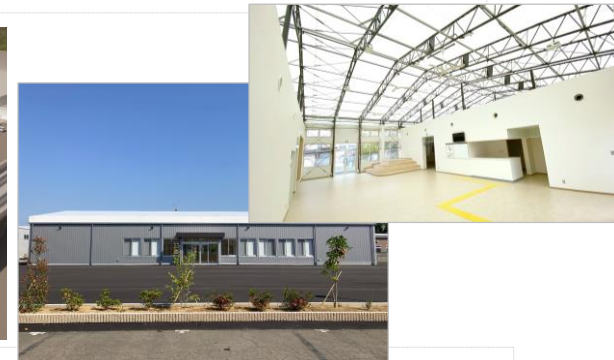
検討中

関連HP

検討中

そ の 他

外国語対応、宗教や文化の多様性に配慮した食事への対応など、検討中



万博後の取組

万博の開催をきっかけに、国内外の企業や投資を呼び込み、さらなるオープンイノベーションにつなげるとともに、具体的な新産業を創出し、未来を拓く京都産業を実現する。

【目指す姿】 京都ならではのフードテックで食関連産業の更なる振興と世界的な食の課題を解決

概要

国内外の最先端技術を有する大学や研究機関、民間企業の展示会を開催することにより、府内農林漁業者や食品事業者のフードテック活用の機運を高めるとともに、マッチングのきっかけとする。

また、京都ならではのフードテックを展示することで、国内外研究機関・企業等の注目を集め、共同研究の実施やフードテック情報の集積につなげることを目的とする。

- 国内外の大学、研究機関、企業等による技術・サービスの展示
＜京都の伝統的フードテックゾーン、京都及び国内の大学・研究機関・企業発アグリテック・フードテックゾーン、世界のフードテックゾーン＞
- フードテックに関する国内外の企業トップや専門家によるセミナー・シンポジウム
- 京の食文化の紹介（有名料亭による京料理提供など）

★2025年は、万博会場からフードテックエキスポへ誘客する。

実施主体

京都府

【問い合わせ窓口】075-414-4964
(京都府農林水産部流通・ブランド戦略課)

実施場所

けいはんなオープンイノベーションセンター

実施時期

令和5年10月5日（木）～6日（金）

関連HP

<https://smartcity.kyoto/expo2023/kyoto-foodtech-expo/>

その他

—



会場イメージ

万博後の取組

万博後も全世界へ「京都ならではのフードテック」情報を発信していく

【目指す姿】過去と未来が同時に体験できる唯一無二の南部京都

概要

万博会場から京都・奈良を訪れた人たちが、未来社会が実装された都市と田園風景の中で育まれた南山城の歴史や文化を同時に体験できる周遊ルートを提供「万博会場から京都や奈良を訪れる人が、途中下車し立ち寄るルート」、「けいはんな万博を訪れた人が、帰りに立ち寄るルート」「けいはんな万博のエキスカーションルート」として検討

<ルート例>

◆茶文化ルート

茶の歴史や文化が体験できる相楽東部の茶畑の景観、茶問屋ストリートなどの探訪や産地における茶の歴史を学び、喫茶文化を体験できる周遊ルートを造成。「お茶の京都DMO」を核としてお茶体験イベント、万博会場中に運行する周遊バスやJRの限定列車なども検討。

◆歴史文化ルート

奈良時代の恭仁京の造営に始まり、平安時代の密教の広がりや山岳修験～近世・近代の茶農家や茶問屋の発展まで南山城の歴史の聖地を時代順に巡礼し、その時代の文化や風俗を体験する周遊ルートを造成

実施主体

検討中

【問い合わせ窓口】 京都府総合政策環境部総合政策室

実施場所

検討中

実施時期

検討中

関連HP

検討中

その他

外国語対応、宗教や文化の多様性に配慮した食事への対応など、検討中



万博後の取組

万博期間中の取組の成果を、恭仁京跡の特別史跡への昇格、周辺観光コンテンツの追加や対象地域の拡大につなげていく。

【目指す姿】 国内外から京都に来る人が、府北部の各都市の食や自然、歴史、生活、文化の魅力を知り、長期間滞在したいと思う京都

概 要

万博会場から府北部を訪れたいと思う国内外の方に、各地の食や歴史、生活、文化などをご堪能いただくため、オーダーメイド対応の上質なスローツアーを提供する。

【各市町のコンテンツ例】

- ・福知山市 やくの木と漆の館、福知山鉄道館「フクレル」、福知山城 ※各市町のイチオシコンテンツを記載（以下同じ）
- ・舞鶴市 舞鶴赤れんがパーク、田辺城趾（舞鶴公園）
- ・綾部市 黒谷和紙会館（和紙漉き体験）、水源の里
- ・宮津市 天橋立（ナイトコンテンツ）、金引の滝
- ・京丹後市 オープンファクトリー、夕日ヶ浦エリア
- ・伊根町 舟屋エリア
- ・与謝野町 ちりめん街道、京都丹後鉄道与謝野駅エリア

実施主体

検討中

【問い合わせ窓口】 京都府総合政策環境部総合政策室

実施場所

検討中

実施時期

検討中

関連HP

検討中



そ の 他

外国語対応、宗教や文化の多様性に配慮した食事への対応など、検討中

万博後の取組

スローライフ体験、リトリート、卒業旅行など、個々人の趣向に合わせた長期滞在者向けの府北部縦断の周遊プランを造成していく。

【目指す姿】

「生物多様性の保全と持続可能な利用」のための行動促進と情報発信

概要

・大阪・関西万博を見据え、生物多様性保全に係る事業者、活動団体等の皆様による取組を推進するとともに、市民の皆様が生物多様性保全に係る理解を深め、行動を促進することを目的に、生物多様性保全に係る事業者や活動団体等による取組内容等を共有し、参加者同士が交流するイベントを実施。

実施主体

京都市

【問い合わせ窓口】京都市環境政策局環境管理課

実施場所

京都市内

実施時期

調整中

関連HP

<https://ikimono-museum.city.kyoto.lg.jp/activity/#link3>
(京・生きものミュージアム)



その他

—

万博後の取組

生物多様性の保全と持続可能な利用の推進

【目指す姿】

姉妹都市交流事業、世界歴史都市会議等を活用した万博開催の機運醸成

概要

- ・大阪・関西万博の機運醸成に向けた、京都市における姉妹都市交流事業、世界歴史都市会議での情報発信等
- ・2023年 ケルン姉妹都市提携60周年
- ・2024年 西安姉妹都市提携50周年、第19回世界歴史都市会議開催
- ・2025年 フィレンツェ姉妹都市提携60周年

実施主体

京都市

実施場所

市内、事業開催地

実施時期

実施中

関連HP

—

【問い合わせ窓口】京都市総合企画局国際交流・共生推進室



その他

—

万博後の取組

都市間交流において、文化に加えて、経済発展や都市の課題解決などにつなげることのできる交流を進める。

リアルとバーチャルでの京都における新体験の発信 (NAKED GARDEN ONE KYOTO)

【目指す姿】 リアルとバーチャルでの京都における新体験の発信

概要

NAKED,INC.が、大阪・関西万博を見据え、京都市、宇治市、大津市、京都の名所、及び伝統文化を生み出す人々とともに、リアルとバーチャルで京都の新体験を届けるアートプロジェクト

実施主体

NAKED,INC

実施場所

京都市内他

実施時期

実施中

その他

(外国語対応、宗教や文化の多様性に配慮した食事への対応など)
取組毎に必要な応じ実施

【問い合わせ窓口】京都市文化芸術企画課



万博後の取組

国内外への京都の新たな魅力、文化遺産の活用策等の発信

【目指す姿】

障害者芸術の発信、普及啓発に向けた取組

概要

大阪・関西万博期間中に、障害のある方の多くがもっている優れた感性と表現力、そこから湧き出る独創的なアート作品を展示する「天才アート展」を開催

実施主体

特定非営利活動法人障害者芸術推進研究機構

【問い合わせ窓口】

- ・特定非営利活動法人障害者芸術推進研究機構
- ・京都市保健福祉局障害保健福祉推進室

実施場所

京都市内

実施時期

毎年5月

関連HP

<http://tensai-art.kyoto/>

その他

—



万博後の取組

障害者の文化芸術活動の可能性を切り拓き、障害者の社会参加の促進を図る。

【目指す姿】 区民相互のふれあいと地域の活性化

概要

令和3年度策定の各区基本計画の下、ウィズコロナやデジタル化社会の進展等の社会情勢の変化を見据えたうえで、地域のつながりや一体感の醸成を促進するとともに、地域住民の主体的な取組を支援することで、SDGsやレジリエンスの理念を踏まえた持続可能なまちづくりを推進する。

(例として右京区での取組を記載する。) 右京区民、各種団体等、地域社会を構成している様々な人たちの参加、協力のもと、区民相互のふれあいと地域の活性化を図る。また、大阪・関西万博に向けた機運醸成や、多様な団体が連携するきっかけの場・日頃の文化活動の成果を発表する場を提供し、右京区民の交流をさらに深めることを目的として「右京区民文化交流会」を開催する。

実施主体

右京区民ふれあい事業実行委員会、右京区役所

【問い合わせ窓口】京都市右京区役所地域力推進まちづくり推進担当

実施場所

右京ふれあい文化会館、太秦安井公園周辺

実施時期

令和5年10月28日(土)

関連HP

<https://www.city.kyoto.lg.jp/ukyo/page/0000313256.html>



その他

—

万博後の取組

継続的に「右京区民文化交流会」を開催する。

【目指す姿】

SDGs達成への貢献を目指した2025年大阪・関西万博の開催に先立ち、万博に対する企業・市民等の関心度の向上やSDGsへの取組の機運を高める。

概要

- 1 トークセッション・セミナー
(1) 京滋SDGsプロジェクト トークセッション「Goal8：働きがいも経済成長も」
(2) 万博に向けた資源循環に共にチャレンジ！ごみゼロ共創ネットワーク 取組紹介
(3) SDGsセミナー ～SDGs達成に向けて大阪・関西万博への関わり方～
(4) KyotoU Future Commons トークセッション
(5) SDGs問答 特別編「食ロス削減の取組と共創～京都市での連携～」
- 2 きょうとSDGsネットワーク等の取組チラシ配架などの情報発信
- 3 万博の情報発信

実施主体

京都市、連携企業等

【問い合わせ窓口】

京都市総合企画局総合政策室（SDGs・レジリエントシティ推進担当）

実施場所

京都リサーチパーク（京都市下京区）

実施時期

令和5年7月27日（木）、28日（金）

関連HP

<https://www.city.kyoto.lg.jp/sogo/page/0000314171.html>

その他

—



万博後の取組

2030年のSDGs達成に向けた市民、企業等におけるSDGsの取組拡大

【目指す姿】

- ・海外の投資家やベンチャーキャピタル、政府関係者等が、京都市内の大学や研究機関、スタートアップ、研究開発型の中小企業等にアクセスできる環境が整備される京都
- ・グローバルな投融資の拡大、海外企業の誘致や京都企業の海外進出が盛んな京都

概要

- ・関係機関との連携を図りながら、京都市内等のライフ・バイオ・グリーン分野をはじめとするディープテック系のスタートアップやグローバルニッチトップの中小企業、大学・研究機関等に関心がある海外の投資家や政府関係者等を対象とした国際的なPR活動を進める。
- ・その一環として、多くのビジネス関係者が訪れる大阪・関西万博を契機に、ビジネス関連イベントや視察（企業、大学や研究機関、インキュベーション施設等）を組み込んだテクニカルツアーを実施。

実施主体

京都市

【問い合わせ窓口】京都市産業イノベーション推進室

実施場所

京都市内

実施時期

調整中

関連HP

制作予定



その他

外国語対応のホームページを制作予定

万博後の取組

- ・大阪・関西万博を契機として関係機関間の連携を深め、好事例を創出することで、大阪・関西万博後も継続的に海外へのPR・テクニカルツアーを実施。
- ・スタートアップを含む市内企業等への海外からの資金調達や海外企業との連携・誘致、更には、京都企業の海外進出の充実につなげていく。30

【目指す姿】

マンガ・アニメ・ゲームなどのメディア芸術の強みを活かした取組

概要

西日本最大規模のマンガ・アニメの総合見本市「京都国際マンガ・アニメフェア」を大阪・関西万博期間中に行い、当イベントを活用したプロモーションや伝統産業をはじめとした市内企業等と連携したメディア芸術とのコラボ商品を開発・販売することで、万博目的の国内外の観光客誘客やビジネスマッチングの増加を図る。

実施主体

京都国際マンガ・アニメフェア実行委員会、京都市

【問い合わせ窓口】

京都市産業観光局クリエイティブ産業振興室

実施場所

みやこめっせ他市内全域

実施時期

毎年9月3週目を中心に年間を通じて開催

関連HP

<https://kyomaf.kyoto/>



その他

万博後の取組

国内外で認知されているマンガ・アニメイベントとしての京まふを目指す。

【目指す姿】 市民の暮らしの豊かさの向上や地域・社会の課題解決、SDGsの達成に貢献する持続可能な観光を市民、観光客、観光事業者・従事者等で作っていき京都

概 要

大阪・関西万博も見据え、以下の主な取組を推進

- 京都市民と観光客が交流を楽しむとともに、市民が京都の歴史や文化に触れ、京都の魅力を再認識できる機会の創出
- 環境への配慮（カーボンニュートラル）を重視した観光の推進
- 京都に受け継がれてきた生活文化、伝統産業、先端産業など、伝統と革新を体感できるコンテンツの造成
- 万博開催期間中、世界遺産や国宝など通常非公開となっている貴重な文化財の特別公開
- 文化財等を活用した伝統文化・伝統産業・食など特別な体験を味わえる事業の実施
- インバウンド、ラグジュアリー層向け商談会における万博のPR
- 交通事業者と連携した全国からの誘客

実施主体

京都市、京都市観光協会、
交通事業者 等

【問い合わせ窓口】 京都市産業観光局観光MICE推進室

実施場所

京都市内（一部、府域を含む）

実施時期

令和5年度～

関連HP

—

そ の 他

外国語に対応したコンテンツを造成する。



万博後の取組

市民、観光客、観光事業者・従事者等で持続可能な京都観光をつくりあげていく。

【目指す姿】「ほんまもんの京都の料理」を味わってもらえる、食の魅力あふれる京都

概要

大阪・関西万博の開催を見据え、以下の主な取組を推進

- 京都レストランスペシャルの開催（京都産食材を使用した特別メニューの提供等）
- 花街等と連携した京都展（物産展）の開催
- 食の関係団体と連携した事業の開催

実施主体

京都市、京都市観光協会、
花街 等

【問い合わせ窓口】京都市産業観光局観光MICE推進室

実施場所

京都市内

実施時期

令和5年度～

関連HP

—



その他

宗教や文化の多様性に配慮した食事への対応を行う。

万博後の取組

「ほんまもんの京都の料理」の魅力を発信し、「食の京都」をさらに推進していく。

【目指す姿】朝・夜観光の一層の魅力向上により、観光の時間の分散化や宿泊観光を促進し、暮らすように旅する京都

概要

大阪・関西万博も見据え、以下の主な取組を推進

- 京都の歴史、文化、自然、食など、多様な魅力を感じられる朝・夜体験コンテンツの造成
- 文化財の特別公開や早朝・夜間開館などにより施設の新たな魅力や価値を創造する事業の実施
- 文化財等を活用した伝統文化、伝統産業、食など特別な体験を味わえる事業の実施【再掲】
- インバウンド、ラグジュアリー層向けの高付加価値コンテンツの造成

実施主体

京都市、京都市観光協会

【問い合わせ窓口】京都市産業観光局観光MICE推進室

実施場所

京都市内

実施時期

令和5年度～

関連HP

<https://ja.kyoto.travel/tourism/article/asakanko-yorukanko/>



その他

外国語に対応したコンテンツを造成する。

万博後の取組

京都観光の多彩な魅力を感じられる特別なコンテンツを発展・継続させていく。

【目指す姿】

交流人口の拡大を図るとともに、地域の青葉山に対する誇りと愛着を育む。

概 要

- ①青葉山サミットの開催。
松尾寺駅、ハーバルビレッジを拠点とした情報発信やホームページ、ロゴ、資源マップ等を制作。
- ②舞鶴要塞・吉坂堡壘砲台活用事業
施設見学や勉強会などを開催し、観光ガイドの交流を行い、ガイドを育成。
研究者と共同で、歴史資産としてのポテンシャル等を確認する調査を実施。
歴史資産としての価値を積極的に発信するとともに、観光拠点形成に向けた環境整備や施設整備を行う。

実施主体

舞鶴市・高浜町

【問い合わせ窓口】舞鶴市観光振興課

実施場所

舞鶴市・高浜町

実施時期

令和6年

関連HP

—



そ の 他

—

万博後の取組

関連産業（宿泊、飲食等）の創出に繋げる

【目指す姿】

両地の周遊ルートを形成し、新たな人流を創出する

概 要

至高の舞鶴かに®、牡蠣と若狭フグの食材を生かしたグルメ展開
 食材販売店舗や飲食店、料理旅館や民宿などのグルメマップやキャンペーンを展開。
 目利きの仲買人などによる、食材のこだわりやおいしい理由を伝える。
 (冬季：かに・マガキ・ふぐ 夏季：岩がき・ふぐ)
 万博を契機に、日本国内や世界に向けて情報や魅力を発信する。

実施主体

舞鶴市・高浜町

【問い合わせ窓口】舞鶴市観光振興課

実施場所

舞鶴市・高浜町

実施時期

令和7年

関連HP

—



そ の 他

—

万博後の取組

それぞれの食材のブランディングに繋げる

【目指す姿】

高級茶の代名詞である「宇治茶」なかでも「宇治のお茶（市内産宇治茶）」の伝統・文化を国内外に発信し、さらなるブランド力の向上とともに消費拡大を目指す

概要

全国茶品評会でこれまで50回以上産地賞を獲得した日本一の碾茶の産地である宇治市における宇治茶は①覆下栽培 ②手摘み ③一番茶のみ収穫 の3つの伝統を守り、高い名声を誇っている。これらの伝統と文化の体験を通して、宇治茶の存在を世界に向けてをアピールする。

市内の各茶園、茶づな、市営茶室対鳳庵、匠の館、各茶商など、数ある市内の茶の関連施設で、覆下茶園での手摘み体験や製茶体験、玉露の淹れ方・抹茶の点て方講座など宇治のお茶文化を余すことなく体験できるツアーを開催

実施主体

宇治市

【問い合わせ窓口】宇治市農林茶業課

実施場所

宇治市内茶園、茶づな、市営茶室対鳳庵など

実施時期

令和6年4月以降

関連HP

—



その他

—

万博後の取組

宇治茶の伝統と文化を守り、今後もオンリーワンの存在であり続けるとともに、関西万博をきっかけとして、茶業界の横のつながりをより強固なものとし、世界に向けて販路拡大を図る。

【目指す姿】

源氏物語の世界観をはじめ様々な文化・歴史を感じる味わう学べるまち『うじ』の魅力発信

概要

源氏物語や平安時代にゆかりのある地を中心に、様々な時代の文化・歴史の魅力を伝える取組を推進するとともに、事業連携や発信の強化を図る。

- 「光る君へ」コラボ企画の取組 ○能 - 謡と仕舞による上演 - ○食文化発信の取組（宇治茶など）
- 歴史文化資源の発信の強化（朝日焼など） ○源氏物語の「和歌」に触れる・思いを馳せる取組
- 源氏ろまん ・宇治十帖スタンプラリー ～スマホで巡る～ ・宇治田楽まつり ・源氏物語セミナー など

『うじ』に来て 感じる！味わう！学ぶ！ 悠久の時を巡る「うじ」を世界へ発信

実施主体

宇治市・宇治市教育委員会
宇治田楽まつり実行委員会

【問い合わせ窓口】宇治市産業観光部文化スポーツ課

実施場所

市内各所

実施時期

万博会期中

関連HP

<https://www.city.uji.kyoto.jp/site/bunkakatsudou/6425.html>



その他

外国語対応などについては要検討

万博後の取組

『うじ』の文化・歴史を次世代に継承するとともに、国内外に魅力を発信する事業を継続実施。

【目指す姿】

親子でカーボンニュートラルを学び、将来の環境意識の醸成を図る

概要

- 小学5, 6年生の親子を対象としたゼロカーボンツアー
- 脱炭素に関連する施設等を現地見学し、脱炭素について親子で学ぶ
- 現地見学の行き先を万博会場とし、先進的なカーボンニュートラルについて学ぶ
- 2050年に社会の中心となる世代に対して行う環境学習
- 親世代が参加することで、子どもが大きくなったときの地球環境を考える機会とする

実施主体

宇治市

【問い合わせ窓口】
宇治市環境企画課

実施場所

宇治市役所及び万博会場

実施時期

夏休み期間

関連HP

<https://www.city.uji.kyoto.jp/soshiki/21/65341.html>

その他

—



万博後の取組

万博後も、若年層への環境意識の醸成となる取組みを引き続き継続

【目指す姿】

市民、事業者、行政など宇治市全体が一丸となって環境問題に取り組んでいく

概要

- 宇治市地球温暖化対策推進パートナーシップ会議（ecoット宇治）が中心となって行うフェスタ
- 例年開催しているイベントに万博のブースを設け、万博開催の機運醸成を図る
- 市民、事業者、行政などがそれぞれブースを出展し、それぞれの環境に対する取り組みを紹介

実施主体

宇治市

実施場所

宇治市内

実施時期

11月頃

関連HP

—

その他

—

【問い合わせ窓口】
宇治市環境企画課



万博後の取組

万博後も、宇治市全体が一丸となったカーボンニュートラルの取組みなどを継続

【目指す姿】

万博を通じて、世界に羽ばたく『宇治のものづくり』

概 要

- ・宇治市の主要産業である製造業は、市内生産額の3分の1、市内従業者数の5分の1を占め、中でも飲食料品、電子部品、プラスチック・ゴム、輸送機械製造が盛んで、大量生産型の企業よりニッチトップ型の中小企業が多い。
- ・高い技術を持つ宇治のものづくりを体感いただくことにより、お茶や観光コンテンツだけではない「新たな宇治の魅力」の発見につなげることにより、産業観光の可能性を探る。
- ・また、実際のものづくり現場を「見て・聞いて・感じる」ことによりものづくりへの意識を醸成し、将来のものづくり人材の担い手となるようつなげていきたい。
- ・あわせて本取組を通じて、参加企業の従業員の意欲の向上と自社への愛着の醸成を促す。

実施主体

宇治市・デザインウィーク京都

【問い合わせ窓口】 宇治市産業振興課

実施場所

市内各工場・工房

実施時期

万博会期中

関連HP

<https://designweek-kyoto.com/>



そ の 他

外国語対応については要検討

万博後の取組

万博を契機に、市内ものづくり企業同士の連携を深めることにより、万博後も海外向けPRを意識したオープンファクトリーを継続して実施。

【目指す姿】

健康効果の視点から宇治茶を国内外にアピールし、宇治茶の消費拡大を目指す

概要

宇治茶の健康効果に着目したセミナーの開催

宇治茶機能性コンソーシアムでの研究成果等で報告されているようにテアニンをはじめとする機能性成分が豊富に含まれる高品質な抹茶を日常生活の中で継続的に取り入れることで、抗酸化作用やリラックス効果、動脈硬化改善などの健康効果につながることを、特に健康意識の高い海外の富裕層へ伝える。

→実証実験：宇治茶機能性コンソーシアムと連携し、健康効果をデータとして可視化する。

※宇治茶機能性コンソーシアム

京都府茶業研究所、(公社)京都府茶業会議所、京都府立医科大学などが参画し、高品質な抹茶の機能性に関する研究や情報発信により、宇治茶の消費拡大を推進する組織

→国内外に「宇治茶で健康長寿」をアピール。

実施主体

宇治市 他

実施場所

けいはんな万博エリア／宇治市内

実施時期

令和6年4月以降

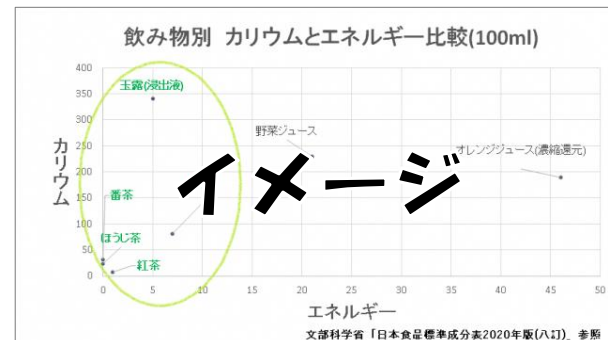
関連HP

—

その他

(外国語対応、宗教や文化の多様性に配慮した食事への対応など)
海外の富裕層に対応するため、外国語対応も想定

【問い合わせ窓口】宇治市農林茶業課



万博後の取組

国内だけでなく、海外の富裕層へ向けでも宇治茶の健康効果をアピールし、販路拡大に取り組む。

【目指す姿】

地域独自の持続可能なエコシステムを実現

概要

かめおか霧の芸術祭はアートイベントではなく、地域の「課題解決」をテーマとする通年の活動です。アーティストだけでなく自治会や農家、学生、事業者など、地域に関わる様々な人々が協働し、環境・農業・観光など多分野に従来の行政手法とは異なるアプローチで取り組み、万博を通じて世界中の方と関わることで更なるイノベーションを創出し、アートの力を活用した魅力あるまちづくりを推進しています。

実施主体

かめおか霧の芸術祭実行委員会

【問い合わせ窓口】 亀岡市文化国際課

実施場所

亀岡市内

実施時期

通年

関連HP

<https://kameoka-kiri.jp/>

その他

—

万博後の取組

継続してアーティストがさまざまな資源を繋ぎ、イノベーションが創出するまちを推進

【目指す姿】

使い捨てプラスチックごみゼロを目指し、都市と豊かな自然とが共存できる社会

概要

環境への取組を広めるため、亀岡の観光資源である保津川下りをしながら、川ごみの現状を知ってもらい環境学習をしてもらう取組を実施し、中学生にも体験型学習を実施しています。また、小学生については、ラフティングをしながら、体験型環境学習ができる取組をおこなっています。近年では、一般の観光客向けのツアーも実施しました。万博を契機にこれらの取組を世界へ発信し、持続可能な未来を共創する人材の育成を加速させます。

実施主体

亀岡市・保津川遊船企業組合

【問い合わせ窓口】 亀岡市環境政策課

実施場所

亀岡市内（保津川流域）

実施時期

通年

関連HP

<https://www.city.kameoka.kyoto.jp/site/sdgs/38367.html>



その他

—

万博後の取組

海洋プラスチックごみを身近な問題と捉えて持続可能な未来を共創する人材の育成

【目指す姿】

京野菜、オーガニック食材を通じた伝統食の保存・有機農業経営の持続的推進

概 要

京都府は日本の伝統的な料理である京料理など、豊かな食文化を有しています。京野菜の多くが、亀岡盆地がもたらす濃い霧と保津川の清らかな水で育まれた亀岡産農作物であり、万博を通してその魅力を発信し、豊かな農産物や食文化を体験できる機会を提供します。

また、オーガニックビレッジとして、有機農産物の購入や関連する体験を展開します。

- 京料理とその食材である京野菜、府内各地の行事食などの食文化の体験ツアー
- オーガニックに焦点を当てた観光ツアー

実施主体

亀岡市、飲食店

【問い合わせ窓口】 亀岡市農林振興課

実施場所

亀岡市内

実施時期

通年

関連HP

—



そ の 他

—

万博後の取組

京野菜を始めとした京料理に使われる食材の産地「京都・亀岡ブランド」の発信

【目指す姿】

エジソンと竹で彩る八幡さんの門前町

概 要

- ・未来社会に対し、伝統・文化を見返すテーマとし、エジソンと男山の竹を活かした展示やイベントの実施
- ・竹あかりのワークショップやライトアップの実施
- ・市内社寺などの文化財一斉公開の実施
- ・茶道をはじめとした文化体験イベントの実施
- ・受入体制（ガイドスタッフの養成や確保、外国語対応など）の構築

実施主体

八幡市、(一社)八幡市観光協会、
(公財)やわた市民文化事業団

【問い合わせ窓口】 八幡市商工観光課

実施場所

八幡市内

実施時期

4月～10月

関連HP

—

そ の 他

—



万博後の取組

国内外に観光資源や文化の魅力を継続して発信

【目指す姿】

次世代へ続く文化交流と観光産業の発展

概 要

- お茶の京都DMOと府下市町村が連携した観光ツアーの開催（大御堂観音寺・酬恩庵一休寺）
- 玉露のいれ方、座禅など、観光ツアーにおける体験型コンテンツの掘り起こし

実施主体

京田辺市、宗教法人

実施場所

市内

実施時期

会期前及び会期中

関連HP

—

そ の 他

—

【問い合わせ窓口】 京田辺市産業振興課
京田辺市観光協会



万博後の取組

京都市内観光から府下観光スポットへの観光客の呼び込み

【目指す姿】

地方における産官学（+学生）連携による実践的なESD推進の仕組みの構築

概要

- 将来世代（市内の高校生等）が中心となって企画・運営するSDGsの祭典である「丹後万博」の開催を通じ、SDGsの理念の浸透を図り、その達成に向けた取組を加速させるとともに、先端技術の活用や環境問題への新たな挑戦など、地域課題の解決策を提示し、2030年のその先のまちの姿を考える機会を創出することで、万博への機運を醸成する。
- 市内に所在する京都府立高校の生徒を中心に、地域の多様なステークホルダーが参画する丹後万博開催実行委員会を組織し、市内外の企業や大学等との連携のもと、SDGsをテーマにしたステージ発表や体験コーナー、食のコーナーなど、様々なコンテンツを企画、実施することで、世界に向けてSDGsの理念の浸透を図り、その達成に向けた取組を加速させる。

実施主体

丹後万博開催実行委員会

【問い合わせ窓口】

丹後万博開催実行委員会 事務局（京丹後市役所 市長公室 政策企画課内）

実施場所

京丹後市内

実施時期

令和5年10月以降

関連HP

<https://www.city.kyotango.lg.jp/top/soshiki/mayoroffice/seisakukikaku/SDGs/17613.html>

その他

—



万博後の取組

構築したESD推進の仕組みを活用し、継続して実施していく予定

【目指す姿】

様々な業種のオープンファクトリー実施事業者を繋ぎ、地域内周遊の基盤を構築

概要

- 京丹後市の地場産業である丹後ちりめん、機械金属加工業を中心としたモノづくりや、農業、宿泊施設など様々な現場を開放し、普段見ることができない現場や職人のワザ、こだわりなどをオープンにする取組
- これからの歴史と文化を担うモノづくり現場が、国内のみならず、世界中から訪れる人との交流、新しいアイデアの創出やコラボレーションを活性化させる場となり、京丹後が持つ魅力の可視化・認知度を向上
- 万博を契機に地域一体で取り組むことで、魅力的なサテライトパビリオンとして発信し本市への誘客に繋げるとともに、事業者間で来訪者の共有を行い、交流、共創を促進する基盤を構築。

実施主体

京丹後市、DesignWeekKyoto実行委員会、市内各事業者など

【問い合わせ窓口】

京丹後市商工観光部商工振興課

実施場所

京丹後市内

実施時期

通年実施

関連HP

<https://designweek-kyoto.com/>



その他

—

万博後の取組

参加事業者の拡大、市外からの誘客の受け入れ体制構築に向けて引き続き実施予定

【目指す姿】 テクノロジー×サイエンス×教育×アート

概 要

- ・木津川市を舞台に日常的な空間と現代アートの融合による地域芸術祭であり、令和7年度で9回目を迎える。
- ・令和5年度から、「アート×企業」を新たなステージとして再出発し、学研都市の特徴である最先端の「テクノロジー」「サイエンス」「教育」を最大限に生かし、市の魅力を万博を通して世界中に伝えるために「産業・まち・社会」をアートで繋ぐことに挑戦します。

実施主体

木津川アートプロジェクト

【問い合わせ窓口】一般社団法人木津川市観光協会

実施場所

木津川市内

実施時期

令和7年

関連HP

<https://kizugawa-art.com/>

そ の 他

—

万博後の取組

現代アートを活用し、木津川市の魅力を市内外に継続して発信

【目指す姿】

地域の歴史、文化を海外へ発信

概要

- 万博会場にて山背古道ウォークイベントの参加をPR
- 例年開催しているイベントの中間地点である井手町（新庁舎の茶室など）にてお茶会を実施し茶文化のPR
- 地域の体験型コンテンツの掘り起こしを行ない、田舎ならではのインバウンド向け「ふれあい体験ツアー」を実施
- お茶の京都DMOと連携し、観光通訳者と地域ボランティアガイドによる観光ツアーを造成
- 令和6年度はプレイベントの実施として位置づけ、次年度は宿泊などを含め、滞在型の消費拡大を促す
- 地域のふれあいや食文化を重視し、インバウンドのリピーターを促進する

実施主体

山背古道推進協議会
井手町、井手町まちづくり協議会

【問い合わせ窓口】 井手町地域創生推進室

実施場所

まちづくりセンター椿坂、テオテラスいで、新庁舎茶室等

実施時期

令和6年度以降

関連HP

<https://teoterasuide.jp/>
<https://www.yamashiro-kodo.gr.jp/>



その他

—

万博後の取組

山背古道推進協議会にて継続的にインバウンドの参加を仕掛けていく

【目指す姿】

お茶を通じて、交流人口の増加・茶産業の発展を目指す

概 要

- ・茶畑を一望できる「西ノ山展望広場」において、お茶に関連したイベントを開催
- ・「日本緑茶発祥の地」である宇治田原町産のお茶の魅力を国内外へ発信
- ・呈茶、茶の販売などを内容とするイベントを実施

実施主体

町・地域の団体・地域おこし協力隊等（予定）

【問い合わせ窓口】宇治田原町産業観光課

実施場所

西ノ山展望広場



実施時期

令和7年6月（予定）

関連HP

—

そ の 他

—

万博後の取組

引き続き西ノ山展望広場へを活用してお茶の魅力、茶文化の発信を継続して行う。

【目指す姿】

お茶観光を軸とした交流の茶源郷の創造

概 要

- 国内外から多くの人や企業が訪れることを最大限利用し、茶畑景観をはじめとする地域資源の魅力を万博会場だけでなく本町からも広くアピールしていく
- グリーンスローモビリティや緑泉コース（緑を浴びるハイキング）等の茶畑景観を生かした周遊観光の促進
- 令和5年度からイベントを実施（茶の匠からのおもてなし、フォトスケッチコンテスト）

実施主体

和束町

【問い合わせ窓口】 和束町地域力推進課

実施場所

和束町内

実施時期

令和5年度～
(令和5年度は11月～3月実施予定)

関連HP

—

そ の 他

外国語での発信・おもてなしを今後検討



万博後の取組

「見るお茶・食べるお茶・体験するお茶・飲むお茶」で周遊観光の好循環を創出する取組を継続して推進

【目指す姿】

万博を契機としたけいはんな学研都市の新たな文化創造・魅力発信

概要

- けいはんなプラザを拠点とした文化事業やコンサート、歴史講座の開催
- 音声合成等の先端技術を活用したけいはんな学研都市にふさわしいコンサートを開催
- デジタル技術と地域資源を組み合わせた新たな体験型イベント開発
- 企業や教育機関等と連携したeスポーツに親しむ機会の創出

実施主体

精華町、けいはんな学研都市活性化促進協議会

【問い合わせ窓口】精華町企画調整課

実施場所

精華町内

実施時期

令和5年

関連HP

<https://www.keihanna-plaza.co.jp/event/council/>



その他

—

万博後の取組

けいはんな学研都市ならではの文化創造と魅力発信を継続して実施

【目指す姿】

けいはんな学研都市の最先端技術や研究の創発、産業の活性化

概 要

- (仮称) けいはんな万博の関連イベントとして、「けいはんなビジネスメッセ」を開催し、けいはんな学研都市内で行われる最新の研究発表や技術展示会において、学研都市としての研究開発の創発や産業活性化を推進する。

実施主体

公益財団法人関西文化学術研究都市推進機構・精華町

【問い合わせ窓口】公益財団法人関西文化学術研究都市推進機構・精華町商工推進室

実施場所

けいはんなプラザ

実施時期

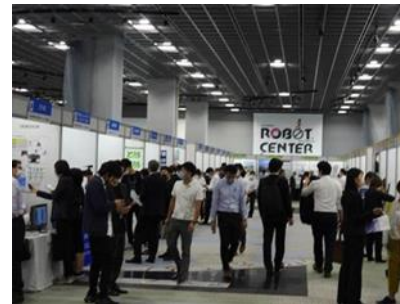
令和5年

関連HP

—

そ の 他

—



万博後の取組

けいはんな学研都市として連携協力を一層強化し、研究開発・産業活性化・ビジネスチャンスの拡大を推進。

【目指す姿】

伝統文化“いけばな”の歴史と心を紹介し、日本の美意識を伝える。
華道文化の次世代への継承と、文化による国際交流を目指す。

概要

- ・いけばな発祥の地“六角堂”と池坊会館で「いけばな作品展示」
- ・日本唯一の「いけばな資料館」でいけばなの歴史と心を伝える「資料展示」
- ・いけばなを紹介するデモンストレーションやパフォーマンス、体験会などの実施
- ・ホームページやSNSを活用した情報発信
- ・池坊が開催する展覧会での情報発信

実施主体

華道家元池坊

【問い合わせ窓口】（一財）池坊華道会 事業部

実施場所

六角堂・池坊会館

実施時期

令和7年4月～10月

関連HP

<https://www.ikenobo.jp/>



その他

いけばなの作品解説や資料説明文に英語中国語の表記をする

万博後の取組

万博後もいけばな文化振興を実施。文化都市京都の一翼を担い、日本人の豊かな生活文化に貢献しつつ、文化による国際交流を継続する。

【目指す姿】

中小企業の脱炭素への対応と企業経営への活用

概要

環境分野に関心の高い企業経営者・担当者・支援者などが共に学び情報交流を行う場として、セミナー・交流会などを定期的に開催。今年度は、エネルギー価格高騰を背景とした省エネ・節電を主なテーマとして、広く環境対策の必要性・取組事例・具体的手法などに関する各種セミナーを開催中。
万博に向けて環境対策を進める企業を含め、支援していく。

実施主体

京都商工会議所
環境・エネルギー委員会

【問い合わせ窓口】京都商工会議所 産業振興部 商工振興課

実施場所

京都市内 もしくは オンライン

実施時期

年に数回実施

関連HP

<https://kyoeco.peatix.com/>



その他

—

万博後の取組

今後も継続的にセミナーを開催し、企業の環境対策・カーボンニュートラルへの対応を支援する。

【目指す姿】

日本が誇るコンテンツの更なる発信力の強化及び人材育成面での国際競争力の強化

概要

- ・京都を舞台に、産学公連携の下、オール京都体制で映画・映像、ゲーム、マンガ・アニメ等のコンテンツをクロスメディア展開することにより、京都が持つコンテンツのポテンシャルと魅力を国内外に発信
- ・世界中の有名ゲーム企業やインディーゲームクリエイターが集まり、交流するインディーゲームの祭典「BitSummit」の開催
- ・「京都国際マンガ・アニメフェア」を活用したインバウンドの拡大、国内外の海外企業との連携等によるコンテンツビジネスの拡大
- ・コンテンツ産業の振興とそれらを支える人材の育成・交流
- ・万博来場者に向け、マンガ・アニメ・ゲームなど、クロスメディアコンテンツの魅力を発信

実施主体

KYOTO Cross Media Experience 実行委員会

実施場所

京都市勧業館（みやこめっせ）、京都国際マンガミュージアム、京都文化博物館、東映京都撮影所、松竹撮影所、東映太秦映画村など

実施時期

令和5年度は令和5年6月から令和6年2月まで

関連HP

<https://cmex.kyoto/>

その他

ホームページは日・英・仏・中の4か国語対応、SNSは日・英2か国語対応

【問い合わせ窓口】京都商工会議所 産業振興部
京都府商工労働観光部ものづくり振興課
京都市産業観光局クリエイティブ産業振興室



万博後の取組

コンテンツビジネスの集積地・京都として、今後も京都のコンテンツの魅力発信を行う

【目指す姿】

京都で働く人々のおもてなし力の向上

概要

- 京都に関する歴史、文化、産業、暮らしなど多分野にわたり、京都通度をはかる検定試験を実施。
- ・観光業界のおもてなし向上を目的として、2003年に創設した検定試験。2023年度で20周年を迎え、延べ15万人以上が受験。
 - ・個人での受験の他に、企業等の各種団体の団体受験制度で3級受験者の上位3名の合計点を競い、上位8チームを表彰する「G-1グランプリ」を実施。
 - ・万博に向け、観光の担い手人材の育成につなげる。

実施主体

京都商工会議所

【問い合わせ窓口】京都商工会議所 会員部 検定事業課

実施場所

7月・京都市内各所
12月・京都市内・東京都内各所

実施時期

7月(3級のみ)・12月(1・2・3級)

関連HP

<https://www.kyotokentei.ne.jp/>



その他

—

万博後の取組

国際観光文化都市としてのおもてなし力向上の一助となるべく、検定試験を継続する

【目指す姿】

次の時代の京都を創造する担い手（個人・法人・団体）を発掘し、表彰することで、京都のブランド価値を高める。

概要

- ・京都ブランドのイメージアップや京都の都市格向上に著しく貢献している法人・団体等を顕彰する「京都創造者大賞」を未来志向の取り組みを対象として発展させ、次の時代の京都ブランドとなり得る新たな担い手を発掘し表彰する。
- ・京都府、京都市、京都商工会議所の「オール京都」で表彰し、活動助成金（最優秀賞50万円、優秀賞20万円）を提供するほか、PRを中心とした支援を実施する。
- ・万博来場者等へ京都の次世代ブランドの魅力発信を行う。

実施主体

京都ブランド推進連絡協議会

【問い合わせ窓口】京都商工会議所 産業振興部 商工振興課

実施場所

京都リサーチパーク(表彰式実施予定)

実施時期

10月（表彰式実施予定）

関連HP

<https://kyoto-nextaward.kyo.or.jp/>



その他

—

万博後の取組

今後も次の時代の京都ブランドの新たな担い手の発掘し、京都のブランド価値向上に取り組む

【目指す姿】

京都の特性や企業独自の強みを活かしながら、新たな知恵によって自社ならではのビジネスモデルや技術、あるいは商品・サービスを開発し、“顧客創造”を実現するビジネスプランを発掘・育成する

概要

- ・これまでオール京都で取り組んできた知恵の集積を活かし、より深化させた知恵ビジネスの成長モデルを発信
- ・知恵ビジネスのすそ野拡大に向けた発掘を担う「チャレンジ部門」、既に知恵の認証・認定を受けた企業を対象に「イノベーション部門」「コラボレーション部門」を展開
- ・受賞特典として、チャレンジ部門受賞企業には、本所経営支援員による1年間の重点的な伴走支援を、イノベーション部門・コラボレーション部門には活動助成金（グランプリ：100万円、優秀賞50万円）を提供するほか、ビジネスプランの実行・実現に向け、専門家との連携、各支援機関の施策等も活用しながら、それぞれの成長段階に応じた支援を実施
- ・万博に向けても知恵産業の情報発信を行う。

実施主体

京都商工会議所

【問い合わせ窓口】京都商工会議所 産業振興部 知恵産業推進課

実施場所

京都市内

実施時期

9月～11月

関連HP

<https://www.kyo.or.jp/chie/contest/>



その他

—



万博後の取組

今後も継続して知恵ビジネスに取り組む企業を発掘・育成し、発信に取り組む

【目指す姿】

50年後・100年後の京都経済の未来を担う若手起業家の輩出

概要

- ・次世代の京都経済の未来を担うような企業家を表彰し、京都の産業支援機関や京都を代表するサポーター企業とともに社会実装を支援する「京都・知恵アントレ大賞」(活動助成金 総額600万円)の実施
- ・若手起業家が協業や出資を呼び掛ける事業プレゼン会「京商イブニングピッチ」や、大企業が自社の課題やニーズをプレゼンし、スタートアップ企業との協業を促進する大企業提案型ピッチ会の実施
- ・アクセラレーションプログラム「Kyoto Innovation Base」の実施（他団体と共同で実施）
- ・万博に向けてもスタートアップの創出や情報発信などを行う。

実施主体

京都商工会議所

実施場所

京都市
(京都商工会議所会議室 等)

実施時期

通年実施

関連HP

<https://www.kyo.or.jp/kyoto/management/kcap.html>

その他

—

【問い合わせ窓口】

京都商工会議所 特別プロジェクト推進室



万博後の取組

万博後も継続して協業や社会実装を促進する事業を通じて若手起業家の成長を支援する

【目指す姿】 文化と環境にまつわる京都のアカデミックの知を結集、世界に発信

概要

人口10万人あたりの大学の数が最も多い京都府。つまり、京都府は学術の府でもあり、多種多様な大学や研究機関では、世界に発信するに値する学術研究が日々行われている。関西万博の機を得て、文化や環境に関わる研究を中心に、京都のアカデミックの知を結集し、世界に向けて発信するとともに、関心のある方々との交流も介して地球の未来を考えるとともに、京都の学術研究のさらなる活性化を図る。具体的には、かつて万博会場があった地であり、京都市京セラ美術館や京都市動物園、平安神宮といった文化的施設や寺社仏閣を有し、琵琶湖疎水の起点である岡崎の地で、「川と水が育む京都の文化、そして環境」をサブテーマに、「京都文化&環境アカデミックフェスティバル（仮）」を開催する。みやこメッセを中心にした文化的施設も含む複数の会場で、国内外の有識者も招くものも含み、各大学や研究機関による講演会やトークイベント、展示会を開催し、岡崎地区が一体となったフェスティバルとし、一部のコンテンツについてはオンラインで国内外に配信する。

実施主体

実行委員会（総合地球環境学研究所、他）

【問い合わせ窓口】

実施場所

府内会議場、文化施設

実施時期

令和6年9月～10月

関連HP

—

その他

—



総合地球環境学研究所創立20周年記念シンポジウム第2部に登壇する山極壽一地球研所長、吉田丈人地球研プロジェクトリーダー（当時）、松山大耕・妙心寺退蔵院 副住職（当時）

万博後の取組

関西万博後も京都文化&環境アカデミックフェスティバル（仮）として（万博開催年に合わせ）継続開催する

(3) 基本構想に賛同する企業や団体が実施する取組

提出団体	取組名
大学	
企業	
文化団体	
スポーツ団体	

-
-
-
-
-