

肝炎ウイルスによる肝炎、肝硬変、肝がんの発症、死亡者数

	全国		京都府	
	B 型	C 型	B 型	C 型
キャリア	110～140 万人	200～240 万人	2.2～2.8 万人	4.1～4.9 万人
無症候性	100～130 万人	150～190 万人	2.0～2.6 万人	3.0～3.9 万人

出典 平成 16 年度厚労科学研究費補助金 肝炎等克服緊急対策研究事業報告書 (吉澤班)

京都府の感染者数は全国推計値に京都府の人口比率を乗じて算出

	全国		京都府	
	B 型	C 型	B 型	C 型
ウイルス肝炎総患者数	4 万 9 千人	13 万 7 千人	1006 人	2814 人

出典 平成 26 年度患者調査 (厚生労働省)

京都府の患者数は全国推計値に京都府の人口比率を乗じて算出

	全国		京都府	
	人数	割合 (%)	人数	割合 (%)
肝疾患死亡者	41052 人	32.8	821 人	32.0
肝臓がん	28,889 人	23.1	600 人	23.4
肝硬変	7,649 人	6.1	136 人	5.3
肝炎	4,514 人	3.6	85 人	3.3

出典 平成 27 年人口動態調査 (厚生労働省) の「01400 ウイルス肝炎」、「02106 肝及び肝内胆管の悪性新生物」、「11301 肝硬変 (アルコール性肝炎を除く)」を掲出。

括弧内は人口 10 万人あたりの死亡率 (死亡者数)

肝及び肝内胆管がん 都道府県別年齢調整死亡率 全国順位

順位	2010		2011		2012		2013		2014		2015		
	都道府県	値	都道府県	値	都道府県	値	都道府県	値	都道府県	値	都道府県	値	
全国平均		7.6		7.0		6.4		6.0		5.6		5.4	
低 ↑ 死 亡 率 ↓ 高	1	山形県	4.5	新潟県	4.3	秋田県	4.3	新潟県	3.5	山形県	3.7	滋賀県	3.4
	2	長野県	4.6	長野県	4.5	岐阜県	4.5	秋田県	4.4	新潟県	4.2	新潟県	3.5
	3	新潟県	5.0	秋田県	4.8	三重県	4.5	山形県	4.5	富山県	4.2	山形県	3.6
	⋮			⋮		⋮		⋮		⋮		⋮	
				21 京都府	6.5	17 京都府	6.0	⋮		21 京都府	5.3	7 京都府	4.5
			27 京都府	7.8	⋮		⋮		⋮		⋮		⋮
			⋮		⋮		⋮	28 京都府	6.2	⋮		⋮	
			⋮		⋮		⋮	⋮		⋮		⋮	
	45	広島県	10.7	広島県	9.3	宮崎県	9.3	愛媛県	8.2	佐賀県	8.1	鳥取県	7.4
	46	愛媛県	10.8	福岡県	10.0	佐賀県	9.4	福岡県	8.4	鳥取県	8.2	佐賀県	7.6
47	鳥取県	11.6	佐賀県	12.2	愛媛県	10.1	佐賀県	9.0	愛媛県	8.3	青森県	7.7	

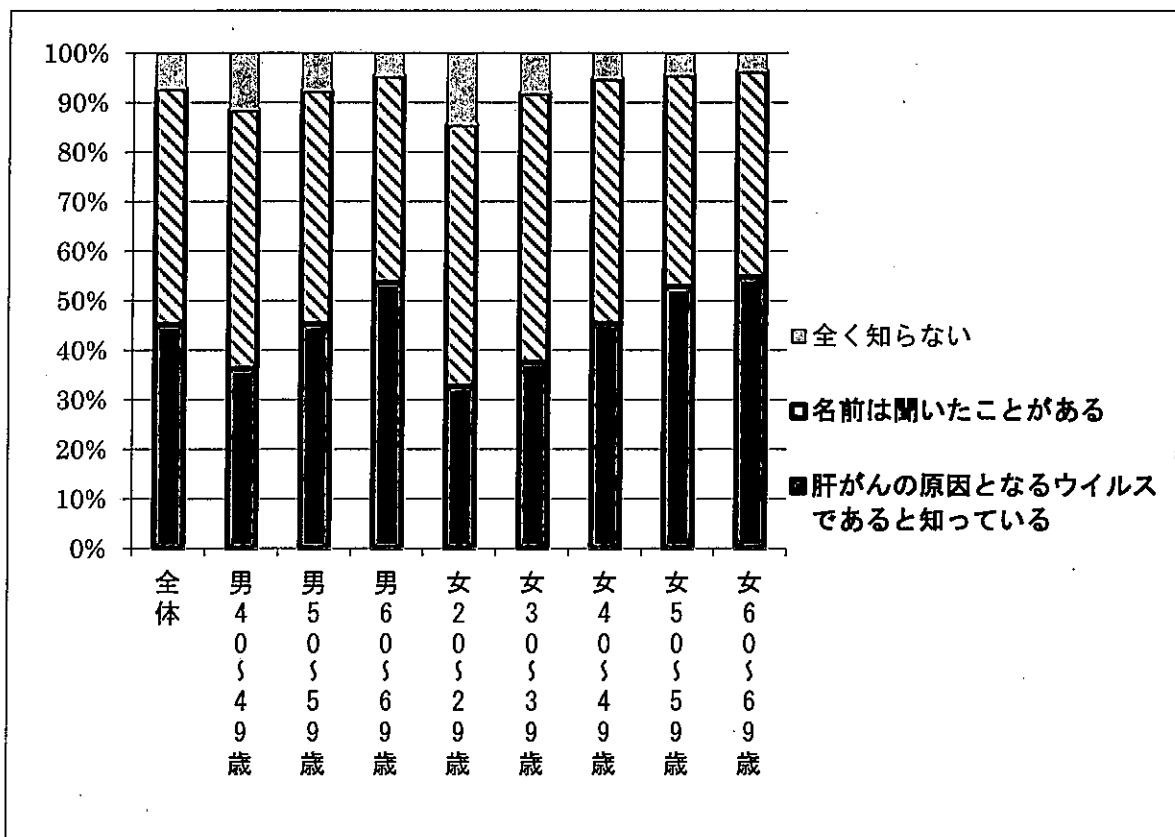
出典 平成 27 年人口動態調査 (厚生労働省)

肝炎ウイルス検査に関する府民意識調査について（平成28年8月）

①B型、C型肝炎ウイルスに対する認識（性・年代別）

（単位：%）

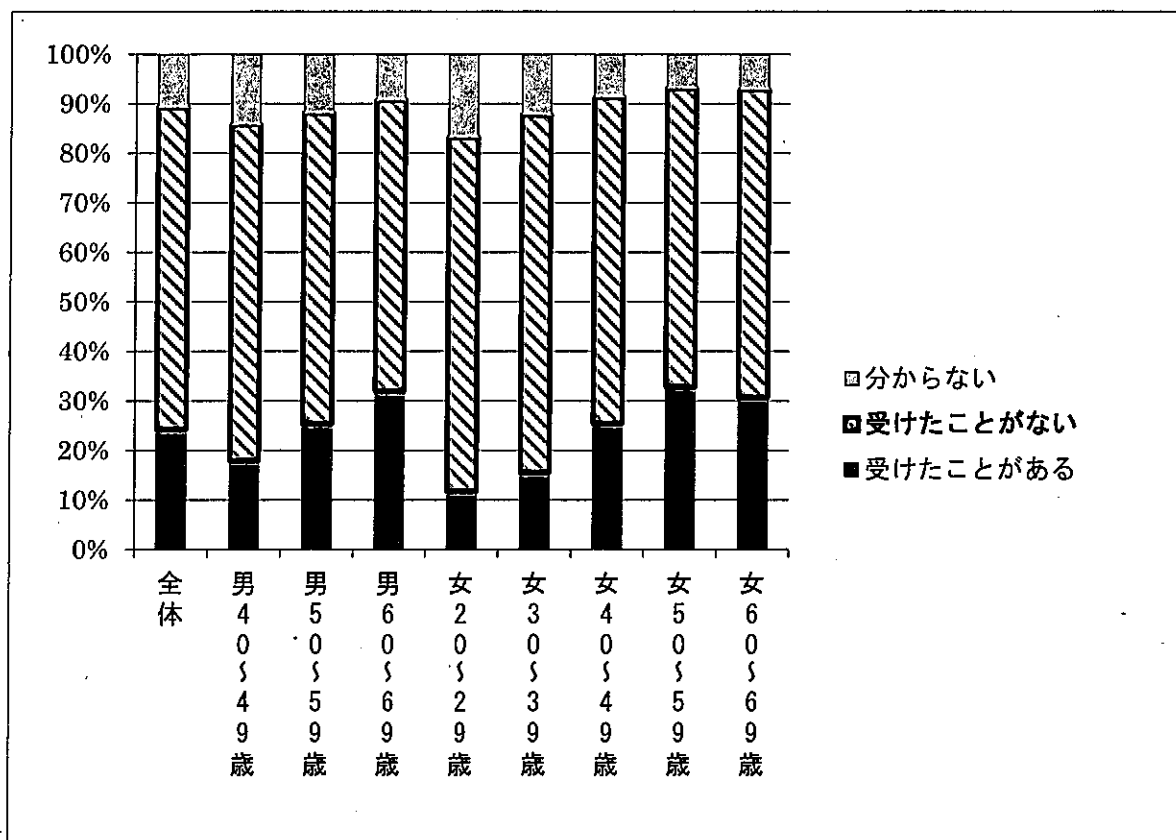
		n=	肝がんの原因となるウイルスであると知っている	名前は聞いたことがある	全く知らない
全体		6259	45.3	47.5	7.2
男性	40～49歳	740	36.4	52.1	11.5
	50～59歳	678	45.4	47.0	7.6
	60～69歳	857	53.8	41.7	4.6
女性	20～29歳	699	32.8	52.8	14.5
	30～39歳	847	37.6	54.3	8.1
	40～49歳	769	45.5	49.3	5.2
	50～59歳	725	52.9	42.7	4.4
	60～69歳	945	54.8	41.6	3.6



②B型、C型肝炎ウイルス検査を受けた経験(性・年代別)

(単位:%)

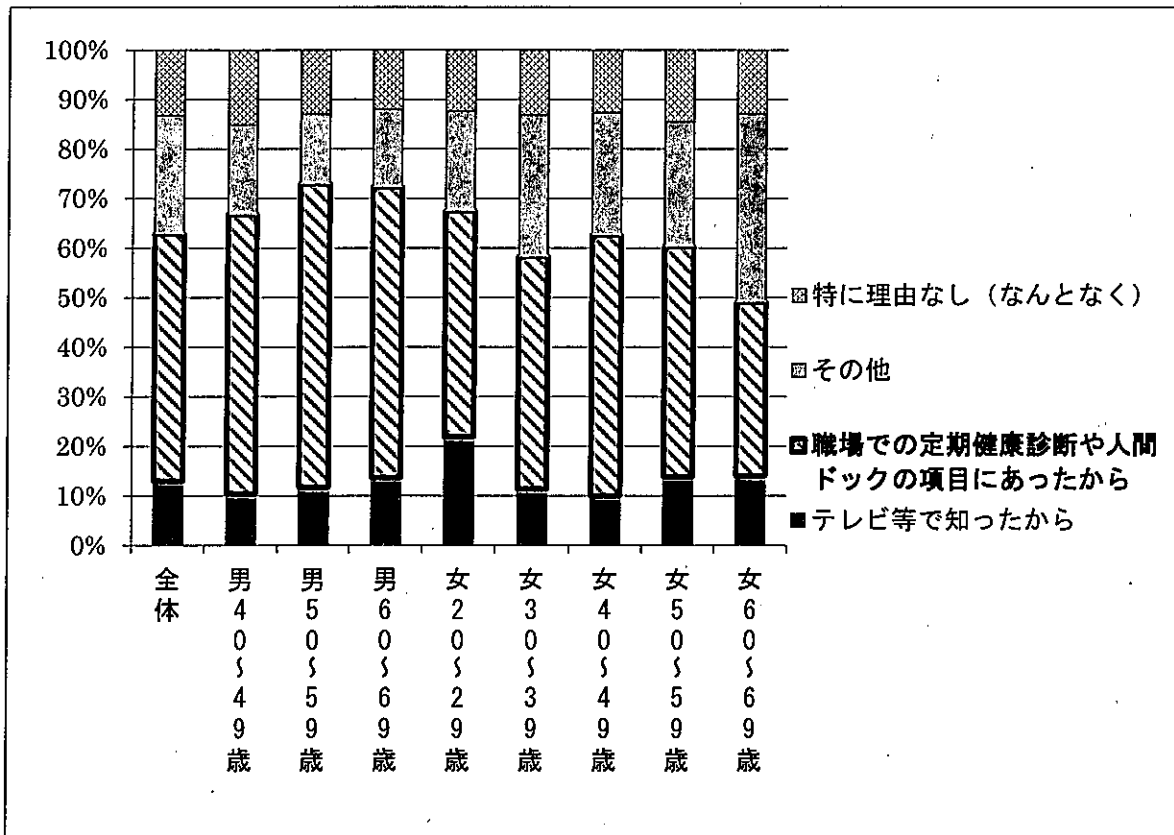
		n=	受けたことがある	受けたことがない	分からない
全体		6259	24.3	65.0	10.7
男性	40~49歳	740	18.0	67.8	14.2
	50~59歳	678	25.4	62.7	11.9
	60~69歳	857	32.0	58.7	9.3
女性	20~29歳	699	11.8	71.3	16.8
	30~39歳	847	15.6	72.1	12.3
	40~49歳	769	25.5	65.8	8.7
	50~59歳	725	32.9	60.2	6.9
	60~69歳	945	30.8	62.0	7.2



③B型、C型肝炎ウイルス感染検査を受けたきっかけ(性・年代別)

(単位:%)

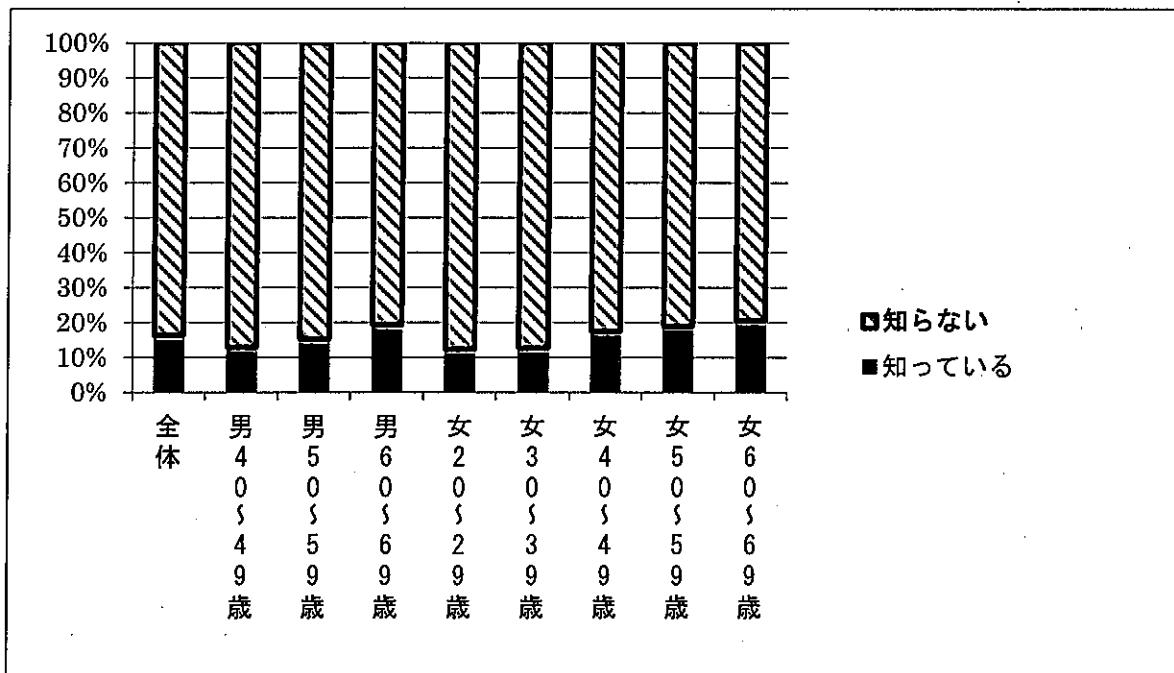
		n=	テレビ等で知ったから	職場での定期健康診断や人間ドックの項目にあったから	その他	特に理由なし(なんとなく)
全体		1520	13.4	51.3	24.7	13.6
男性	40~49歳	133	10.9	58.9	19.0	15.8
	50~59歳	172	12.0	62.8	14.4	13.3
	60~69歳	274	14.1	60.3	16.2	12.4
女性	20~29歳	83	24.0	49.8	22.1	13.5
	30~39歳	132	12.0	49.1	30.0	13.8
	40~49歳	196	10.3	54.0	25.5	13.0
	50~59歳	238	14.3	47.9	25.9	15.0
	60~69歳	291	14.0	35.1	38.0	12.9



④肝炎ウイルス検査が無料で受けられることの認識(性・年代別)

(単位:%)

		n=	知っている	知らない
全体		6259	16.4	83.6
男性	40~49 歳	740	13.0	87.0
	50~59 歳	678	15.3	84.7
	60~69 歳	857	19.4	80.6
女性	20~29 歳	699	12.4	87.6
	30~39 歳	847	12.7	87.3
	40~49 歳	769	17.6	82.4
	50~59 歳	725	19.0	81.0
	60~69 歳	945	20.7	79.3



出典：京都府がん検診受診率調査報告書

- ・調査対象：府内に居住地を有する 20 歳以上 70 歳未満の女性、40 歳以上 70 歳未満の男性
- ・調査方法：インターネット調査
- ・調査時期：平成 28 年 8 月
- ・有効回収標本数：6,259 (※)

※がん検診に関するアンケート結果については、対象者である調査委託業者のモニターを地域別（保健所単位、京都市・乙訓・山城北・山城南・南丹・中丹東・中丹西・丹後）に区切った層に分け、地域別で 100 名以上、合計で 6,000 名程度の回収目標数を設定し、回収目標数に達した時点で調査を終了する手法をとった。（その後、一部の無効票を削除）

京都府における肝炎ウイルス検査受検実績(⑬~⑳)

年度	京都府			市町村 (京都市除く)	府・市町村 計	京都市	合計
	保健所	医療機関	府計	老健法・健増法		老健法・保健所	
H13	385	-	385	-	385	-	385
H14	87	-	87	20,157	20,244	114	20,358
H15	83	-	83	17,330	17,413	6,134	23,547
H16	601	-	601	14,076	14,677	6,620	21,297
H17	91	-	91	13,095	13,186	5,233	18,419
H18	235	-	235	17,235	17,470	6,427	23,897
H19	1,467	171	1,638	8,714	10,352	3,850	14,202
H20	665	142	807	4,125	4,932	2,916	7,848
H21	298	98	396	4,125	4,521	2,336	6,857
H22	217	51	268	4,022	4,290	1,991	6,281
H23	268	86	354	7,759	8,113	2,041	10,154
H24	308	453	761	8,227	8,988	1,977	10,965
H25	375	184	559	8,324	8,883	2,466	11,349
H26	487	454	941	8,321	9,262	3,634	12,896
H27	380	276	656	8,586	9,242	2,764	12,006
H28	254	270	524	6,971	7,495	集計中	
計	6,201	2,185	8,386	151,067	159,453	48,503	200,461

※数字はB型又はC型ウイルス検査を受検した実人数

※京都市の数字は、H18年度分まで老健法に基づく検診と保健所検査(京北病院含む)の合算、
H19以降は保健所検査(同)のもの

※平成23年度から、40歳以上5歳刻みの者に個別勧奨した場合に、自己負担相当額を国が全額
負担する「個別勧奨メニュー」が追加

平成27年度 肝炎ウイルス検査件数について

保健所検査分

	検査件数		陽性者数	
	B型	C型	B型	C型
乙訓	47	48	0	0
山城北	124	124	4	0
綴喜分室	28	26	1	0
山城南	25	25	0	0
南丹	37	35	0	0
中丹西	63	61	3	1
中丹東	33	33	0	1
丹後	23	23	0	2
合計	380	375	8	4

委託医療機関分

	医療機関数	検査件数	陽性者数	
			B型	C型
乙訓	5	17	0	0
山城北	19	41	3	2
山城南	11	118	0	1
南丹	5	83	2	1
中丹	11	16	2	1
丹後	6	1	0	0
合計	57	276	7	5

健康増進事業・市町村独自事業

40歳検診					
受診者数				陽性者数	
B型+C型	B型のみ	C型のみ	計	B型	C型
1,664	1	1	1,666	2	2
40歳検診以外					
受診者数				陽性者数	
B型+C型	B型のみ	C型のみ	計	B型	C型
7,405	1	11	7,417	34	18

* 受検者数には市町村独自事業を実施する綾部市分を含む。

健康増進事業 肝炎ウイルス検査 受検者数・陽性者数(市町村別)(㉓～㉗)

	人口	23												24												25												26												27												市町村別				二次医療圏単位			
		受検			陽性			受検			陽性			受検			陽性			受検			陽性			受検			陽性			受検			陽性			陽性者数(症例)		陽性率(%)		陽性者数		陽性率(%)																									
		B	C		B	C		B	C		B	C		B	C		B	C		B	C		B	C		B	C		B	C		B	C	B	C	B	C	B	C																														
丹後医療圏	宮津市	17,754			227	0	2	199	0	1	234	2	2	241	0	2	263	1	1		3	8	0.3	0.7	94,494	16	30	0.3	0.5																																								
	京丹後市	53,565			678	1	5	810	1	4	676	2	5	590	3	1	611	2	2		9	17	0.3	0.5																																													
	伊根町	2,018			32	0	0	25	0	0	28	0	0	16	0	0	26	1	1		1	1	0.8	0.8																																													
	与謝野町	21,157			257	0	0	195	0	0	176	0	2	228	2	1	221	1	1		3	4	0.3	0.4																																													
中丹医療圏	福知山市	77,908			実施																																																																
	舞鶴市	82,069	193,062	1217	1	7	1436	1	10	1298	6	8	1355	9	12	1186	5	8		22	45	0.3	0.7	36	47	0.5	0.6																																										
	綾部市	33,085		178	0	0	200	0	1	246	6	1	291	3	0	248	5	0		14	2	1.2	0.2																																														
南丹医療圏	亀岡市	88,494			実施																																																																
	南丹市	32,595	135,007	49	0	0	57	0	0	57	0	0	86	0	0	60	0	0		0	0	0.0	0.0	2	0	0.3	0.0																																										
	京丹波町	13,918		95	0	0	98	0	0	57	2	0	42	0	0	83	0	0		2	0	0.5	0.0																																														
京都・乙訓医療圏	京都市	1,469,360	1,620,264	2041	14	32	1977	11	15	2466	0	0	3634	40	19	2764	13	13		78	79	0.6	0.6	83	84	0.5	0.5																																										
	向日市	55,280	150,904	253	1	0	211	1	0	214	1	1	196	0	0	202	0	0		3	1	0.3	0.1																																														
	長岡京市	80,259		375	0	0	384	0	1	318	1	0	271	1	1	276	0	2		2	4	0.1	0.2									5	5	0.2	0.2																																		
	大山崎町	15,365		42	0	0	62	0	0	35	0	0	39	0	0	38	0	0		0	0	0.0	0.0																																														
山城北医療圏	宇治市	183,337	435,084	1647	0	1	1589	0	2	1808	8	4	1669	11	0	1740	7	0		26	7	0.3	0.1	60	29	0.3	0.1																																										
	城陽市	76,048		579	0	1	402	0	1	497	2	2	427	2	1	398	3	1		7	6	0.3	0.3																																														
	八幡市	71,931		148	1	0	642	1	2	735	3	1	996	12	0	1139	4	4		21	7	0.6	0.2																																														
	京田辺市	72,026		901	0	0	468	0	1	715	1	1	648	1	1	756	2	2		4	5	0.1	0.1																																														
	久御山町	15,579		88	0	0	80	0	0	88	0	0	66	0	2	108	0	0		0	2	0.0	0.5																																														
	井手町	7,663		113	0	1	94	0	0	120	0	1	133	0	0	100	0	0		0	2	0.0	0.4																																														
	宇治田原町	9,100		94	0	0	121	0	0	86	0	0	141	1	0	165	1	0		2	0	0.3	0.0																																														
山城南医療圏	木津川市	74,410	118,567	203	0	0	632	0	1	524	5	0	422	4	0	425	3	1		12	2	0.5	0.1	21	13	0.4	0.3																																										
	笠置町	1,306		11	0	0	12	0	1	18	0	0	15	0	0	10	0	0		0	1	0.0	1.5																																														
	和束町	3,826		40	0	0	32	0	0	32	0	0	33	0	0	21	0	0		0	0	0.0	0.0																																														
	精華町	36,467		518	0	0	470	0	1	326	2	0	363	5	9	492	2	0		9	10	0.4	0.5																																														
	南山城村	2,558		14	0	0	8	0	0	44	0	0	39	0	0	18	0	0		0	0	0.0	0.0																																														
保健所検査				268	0	3	308	1	1	375	0	3	487	6	4	380	8	4		15	15	0.8	0.8																																														
医療機関委託				86	1	1	453	5	3	184	1	1	454	4	1	276	7	5		18	11	1.2	0.8																																														
合計				10154	19	53	10905	21	45	11357	42	32	12880	104	54	12006	65	45		251	229	0.4	0.4																																														

出典:健康増進事業 実績報告書

ウイルス性肝炎患者等の重症化予防推進事業について

1 事業の内容

(1) 肝炎ウイルス検査

- ・ 府保健所における無料肝炎ウイルス検査
- ・ 府委託医療機関における無料肝炎ウイルス検査

(2) 陽性者フォローアップ事業（初回精密検査・定期検査費用助成事業等）

- ・ 府又は市町村の実施する肝炎ウイルス検査で陽性と判断された後、初めて京都府肝疾患専門医療機関で受ける精密検査（初回精密検査）費用の助成
- ・ 初回の精密検査を受けた後、若しくはインターフェロン治療等の肝炎治療終了後に定期的に受ける検査（定期検査）費用の助成

(3) 助成回数

初回精密検査 1回、定期検査 年2回

(4) 自己負担額

初回精密検査 無料

定期検査

- ・ 住民税非課税世帯：無料
- ・ 市町村民税（所得割）課税年額が235,000円未満の世帯に属する者
慢性肝炎 3,000円、肝硬変 6,000円
*平成29年度は慢性肝炎を2,000円、肝硬変3,000円に改正予定

2 事業の実施状況（平成27年4月より事業開始）

(1) 肝炎ウイルス検査実績

	平成27年度	平成28年度
保健所検査	380件	254件
委託医療機関検査	276件	270件

(2) 精密検査費用助成実績

	平成27年度	平成28年度
初回精密検査	24件	28件
定期検査	1件	2件

3 事業周知方法

- 要領・チラシ等を拠点病院、専門医療機関、肝炎検査委託機関、市町村、保健所各医療関係団体、保険関係団体に配付
- 京都府ホームページに掲載

肝炎治療受給者証交付件数(㊶～㊶)

<参考>

(平成29年3月31日現在)

	インターフェロン								インターフェロンフリー													再治療	小計	日型	合計	核酸アナログ製剤		合計						
	B型	D型 2回目	C型 肝炎	C型 2回目	C型 肝硬変	C型 肝硬変 2回目	C型 3年以内 行方不詳	C型 3年以内 死亡	小計	C型肝炎					C型肝炎硬変					再治療	小計					日型	合計		B型・更新 (4月1日～ 分)	合計				
										セロタイプ1					セロタイプ2		セロタイプ1														セロタイプ2			
										ダグラスビル アスナプレビル	ハーボニー	ヴィキラックス	エレルサ・グラ ジナ	ジメンシー	ソホスブビル	ヴィキラックス	ダグラスビル アスナプレビル	ハーボニー	ヴィキラックス												エレルサ・グラ ジナ	ジメンシー	ソホスブビル	
20年度計	19		949		3			971	H 2 6	H 2 7	H 2 7	H 2 8	H 2 9	H 2 7	H 2 8	H 2 6	H 2 7	H 2 7	H 2 8	H 2 9	H 2 7	H 2 7	H 2 8	H 2 9	H 2 7	H 2 7			971			971		
21年度計	26		572		7			605	H 2 9 ↳ 保険適用	H 2 8 ↳ 保険適用	H 2 1 ↳ 保険適用	H 2 1 ↳ 保険適用	H 2 2 ↳ 保険適用	H 2 5 ↳ 保険適用	H 2 1 0 ↳ 保険適用	H 2 9 ↳ 保険適用	H 2 8 ↳ 保険適用	H 2 1 1 ↳ 保険適用	H 2 1 1 ↳ 保険適用	H 2 2 ↳ 保険適用	H 2 5 ↳ 保険適用	H 2 1 2 ↳ 保険適用						605			605			
22年度計	15		588	33	9	3		648																				581	1,229			1,229		
23年度計	10	1	277	26	12	6	26	358																				200	558	213	374	1,145		
24年度計	29	4	210	4	24	3	135	409																				163	572	371	377	1,320		
25年度計	15	1	115	0	25	5	27	171	359																			166	525	469	366	1,360		
26年度計	15	0	97	5	7	1	0	255	380	364						139												503	166	1,049	609	358	2,016	
27年度計	6	0	11	0	0	0	0	20	37	381	938	53			487	99	87	9									97	11	2,162	184	2,383	20	990	3,393
28年度計	7	0	0	0	0	0	0	1	8	13	433	187	44	0	292	13	0	64	22	4	0						22	21	1,115	153	1,276	631	498	2,405
累 計	123	6	1,870	68	84	18	188	447	2,804	758	1,371	240	44	0	779	13	238	151	31	4	0					119	32	3,780	1,613	8,197	2,313	2,963	13,473	

＜医療費助成の変遷＞

- 平成 20 年度からインターフェロン医療費の公費助成を実施。平成 22 年 4 月から助成対象を拡充(B 型肝炎の核酸アナログ製剤治療を追加)。
- 平成 23 年 12 月 【C 型】 IFN+テラプレビルを含む 3 剤併用療法の追加
- 平成 25 年 12 月 【C 型】 IFN+シメプレビルを含む 3 剤併用療法の追加
- 平成 26 年 9 月 【C 型】 IFN フリー治療のダクラタスビル及びアスナプレビル併用療法の追加
- 平成 26 年 12 月 【C 型】 IFN+バニプレビルを含む 3 剤併用療法の追加
テラプレビルの再治療の取り扱いの変更 (テラプレビルを含むプロテアーゼ阻害剤用いた再治療が可能に)
- 平成 27 年 5 月 【C 型】 IFN フリー治療のソホスブビルとリバビリン併用療法の追加
- 平成 27 年 8 月 【C 型】 IFN フリー治療のレジパスビル/ソホスブビル配合錠による治療の追加
- 平成 27 年 11 月 【C 型】 IFN フリー治療のオムビタスビル水和物・パリタプレビル水和物・リトナビル配合剤による治療の追加
- 平成 27 年 12 月 【C 型】 IFN フリー治療歴のある者の IFN フリー治療再治療の追加
- 平成 28 年 9 月 【C 型】 IFN フリー治療のオムビタスビル水和物・パリタプレビル水和物・リトナビル配合剤による治療の追加
- 平成 28 年 11 月 【C 型】 IFN フリー治療のエルバスビル及びグラゾプレビル併用療法の追加
- 平成 29 年 2 月 【C 型】 IFN フリー治療のダクラタスビル塩酸塩・アスナプレビル・ベクラブビル配合剤による治療の追加
- 平成 29 年 2 月 【B 型】 核酸アナログ製剤治療について、ベムリディ錠による治療の追加

<医療提供体制について>

【肝疾患診療連携拠点病院】

- 肝疾患に関する専門医療機関に求められる条件を満たした上で、肝炎を中心とする肝疾患に関する以下の機能を有し、都道府県の中で肝疾患の診療ネットワークの中心的な役割を現在果たしている、又は将来果たすことが期待される医療機関。(都道府県が指定)

<指定数>

全 国 70 箇所

京都府 2 箇所

(京都府立医科大学附属病院及び京都大学医学部附属病院の2病院を指定：平成20年8月)

【肝疾患専門医療機関】

- 次の基準(1)又は(2)を満たす医療機関
 - (1) 日本肝臓学会認定専門医が定期的に外来を行っている医療機関
 - (2) 次の2項を満たす医師が定期的に外来を行っている医療機関
 - ◇CT、エコーなどによって肝臓病を評価診断できる技術を持つ
 - ◇肝臓病の臨床に5年以上携わる
- 平成29年5月末現在、京都府内に204箇所
- 重症化予防事業における初回精密検査及び定期検査については、肝疾患専門医療機関で受診することを検査費用助成の条件としている。

【肝臓専門医】

- 一般社団法人日本肝臓学会が指定する指導医のもとで学会が定めたカリキュラムに基づいて研修を行うなどの受験資格を得て、毎年1回行われる肝臓専門医認定試験に合格した医師を指す。

<指定数>

全 国 5,188 名 (平成24年4月現在)

京都府 144 名 (平成29年5月22日現在)

【京都府指定医】

- 平成26年度から開催している京都府の研修を修了した医師
- 平成27年度までに3回開催し、修了者数は180名
- インターフェロンフリー治療薬については、薬剤耐性の問題等、適用にあたって注意を要するため、この治療法による医療費助成の申請にあたっては、日本肝臓学会肝臓専門医及び京都府指定の肝疾患専門医療機関の医師による診断書の作成を必須としている。