

第 3 財団法人京都府公園公社

目 次

I. 財団法人京都府公園公社の概要	89
1. 設立目的	89
2. 事業内容	89
3. 組織形態	89
(1) 役員構成	89
(2) 職員	89
(3) 組織図 (平成12年 3月31日時点)	90
4. 管理運営受託公園の内容	90
(1) 管理運営受託公園の明細	90
(2) 各公園の建設費	91
(3) 管理運営受託公園の位置付け	91
(4) 全国から見た京都府における都市公園の現況 (平成12年 3月31日現在)	92
5. 公園公社と京都府との関係	93
6. 現状分析	94
(1) 収支状況	94
① 全般的状況	94
② 事業種類別 (会計単位別) 収支状況	95
(2) 正味財産の状況	96
① 全般的状況	96
② 事業種類別状況	96
(3) 財政状態の状況	98
① 全般的状況	98
II. 事業種類別検討	99
1. 現状分析	99
(1) 一般会計部門	99
① 施設利用状況	99
② 過去 5年間に於ける実質的収支状況	102
(2) 非収益事業部門	102
(3) 収益事業部門	103
III. 改善への取組み	103
1. 公園公社の改善への取組み	103
2. 公園設置者 (京都府) の改善への取組み	104
IV. 監査の結果	105
1. 公園公社についての監査結果	105
2. 公園設置者 (京都府) についての問題点	106
V. 監査の意見	108
1. 公園公社に対する監査意見	108
2. 公園設置者 (京都府) に対する監査意見	109

I. 財団法人京都府公園公社の概要

1. 設立目的

財団法人京都府公園公社（以下「公園公社」という）は、「京都府の設置する都市公園等の効率的な管理運営、公園緑地に関する事業の推進及び環境緑化の普及啓蒙活動を行うことにより、都市公園等の健全な利用の促進とスポーツ・レクリエーション等の振興を図り、もって都市環境の改善と府民福祉の増進への寄与」（寄附行為より）と「あまねく府民の期待に応えるとともに、より一層の効率的なサービスの提供」（設立趣意書より）を目的とし、昭和56年10月に設立された。

2. 事業内容

公園公社の寄附行為によれば、その事業内容は以下のとおりである。

- (1) 都市公園及びその他の公園緑地等に関する調査研究
- (2) 京都府立都市公園等の管理運営業務の受託
- (3) 都市公園等の健全な利用のためのスポーツ・レクリエーション等に関する各種催し物の企画、指導及び実施
- (4) 都市緑化基金等による都市緑化の推進
- (5) その他、上記の目的を達成するために必要な事業

公園公社の事業は、京都府からの都市公園等管理運営業務の受託事業と、その他の自主事業（非収益事業と収益事業）とに分類され、これと対応して部門別会計単位（収支計算書、正味財産増減計算書及び貸借対照表の作成単位）は、大きく3つに分類される。

すなわち、第1に都市公園等の管理運営受託事業についての「一般会計」、第2に参加料等で実施するスポーツ教室・大会・講習会及び文化事業についての「非収益事業会計」、第3に公園内における公園公社直営売店・食堂・駐車場（関西文化学術研究都市記念公園）等の経営についての「収益事業会計」である。

3. 組織形態

(1) 役員構成

寄附行為上では、理事会の構成員である理事は7名以上12名以内（うち理事長1名、副理事長1名及び常務理事1名）、監事は2名と規定され、現在理事は10名、監事は2名である。常務理事以外の役員はすべて非常勤である。

(2) 職員

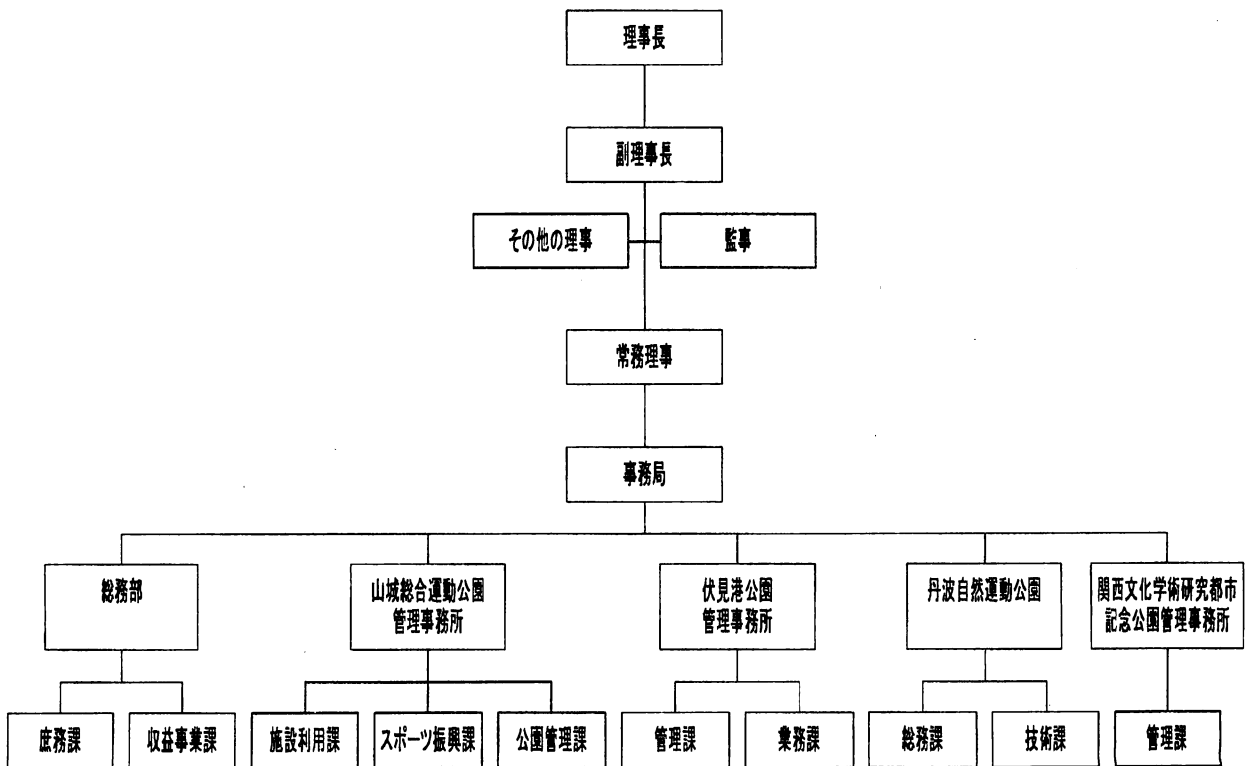
平成12年3月31日現在で、法人全体の職員数は、事務局長を含めて80名であり、各部署毎の人員数は、〔表3-1〕のとおりである。なお、事務局長は常務理事と兼務している。公園公社の職員のうち、京都府職員（公務員）の身分を有する者は30名である。

〔表 3-1〕 部署別職員構成 (単位：人)

部 署	職員合計	左記のうち、京都府職員としての身分を有する者	プロパー
事務局長	1	1	0
総務部	11	2	9
山城総合運動公園管理事務所	28	8	20
伏見港公園管理事務所	14	3	11
丹波自然運動公園	19	15	4
関西文化学術研究都市記念公園管理事務所	7	1	6
合 計	80	30	50

(3) 組織図 (平成 12 年 3 月 31 日時点)

公園公社の組織図は、以下のとおりである。なお、公園公社には評議員制度はない。



4. 管理運営受託公園の内容

(1) 管理運営受託公園の明細

公園公社が京都府から管理運営を委託されている都市公園等の明細、各公園が都市公園として指定された年月日及び管理運営受託面積は、〔表 3-2〕 のとおりである。

〔表 3-2〕 管理運営受託公園明細

公園名	所在地	指定年月日	受託面積 (㎡)
山城総合運動公園 (ふれあいの森を含む)	宇治市	昭和 57 年 3 月 14 日	967, 489. 32
伏見港公園	京都市	昭和 42 年 8 月 10 日	38, 166. 77
丹波自然運動公園	丹波町	昭和 45 年 3 月 10 日	527, 000. 00
関西文化学術研究都市	精華町	平成 7 年 4 月 29 日	241, 000. 00

記念公園			
府民スポーツ広場	久御山町 宇治田原町	—	95,096.00
管理運営受託面積合計			1,868,752.09

(注)

- ・ 上記のうち、府民スポーツ広場を除く公園が都市公園として指定されている。府民スポーツ広場は、都市公園以外の公の施設として平成2年4月1日から供用開始されている。
- ・ 公園受託面積は、平成7年度に関西文化学術研究都市記念公園が新しく加わったが、その後は、平成11年度において府民スポーツ広場の一部(1,383㎡)がその底地の所有者である久御山町の事業用地となったため、同町に返却されたことによる減少があるのみである。
- ・ 「ふれあいの森」とは、山城総合運動公園と隣接し、実質的に一体となっている“フリーゾーン”としての散策路や遊歩道、芝生広場のことである。

(2) 各公園の建設費

各公園の建設費は、〔表3-3〕のとおりである。

〔表3-3〕 各公園の建設費 (単位：百万円)

公園名	全体開園時 事業費	その後の大規模 改修事業費	合計
山城総合運動公園	23,266	530	23,796
伏見港公園	1,950	—	1,950
丹波自然運動公園	2,561	3,031	5,592
関西文化学術研究 都市記念公園	20,002	—	20,002
府民スポーツ広場	295	—	295
合計	48,074	3,561	51,635

(3) 管理運営受託公園の位置付け

公園公社が京都府から管理運営を委託されている公園の法律的な位置付けは、〔表3-4〕のとおりである。

〔表3-4〕 各公園の法律的な位置づけ

公園名	都市公園の種類
山城総合運動公園	広域公園
伏見港公園	地区公園
丹波自然運動公園	広域公園
関西文化学術研究都市記念公園	総合公園
府民スポーツ広場	—

都市公園とは、都市公園法にいう制度上の公園で、その意義を要約すれば、

① 都市計画施設である公園又は緑地で国又は地方公共団体が設置するもの
又は

② 地方公共団体が都市計画区域内に設置する公園又は緑地をいう。

地方公共団体の設置にかかる都市公園については、都市公園法施行令で定める都市公園の配置及び規模に関する技術的基準に適合するように設置しなければならず、その公園の管理

責任は当該地方公共団体にある。

都市公園法施行令における主な都市公園の種類及び各都市公園種類別の内容・配置・規模に関する技術的基準は、〔表3-5〕のとおりである。

〔表3-5〕 都市公園法施行令における主な都市公園

種類	内容	配置・規模に関する技術的基準
街区公園	主として街区内に居住する者の利用に供することを目的とする都市公園	誘致距離の標準を250mとして配置し、その敷地面積は、0.25haを標準として定めること。
近隣公園	主に近隣に居住する者の利用に供することを目的とする都市公園	誘致距離の標準を500mとして配置し、その敷地面積は、2haを標準として定めること。
地区公園	主に徒歩圏内に居住する者の利用に供することを目的とする都市公園	誘致距離の標準を1kmとして配置し、その敷地面積は、4haを標準として定めること。
総合公園	主として一の市町村の区域内に居住する者の休息、観賞、散歩、遊戯、運動等総合的な利用を目的とする都市公園	容易に利用することができるように配置し、それぞれの利用目的に応じて都市公園としての機能を十分発揮することができるようにその敷地面積を定めること。
運動公園	主として一の市町村の区域内に居住する者の運動の用に供することを目的とする都市公園	
広域公園	一の市町村の区域を超える広域の利用に供することを目的とする都市公園で、休息、観賞、散歩、遊戯、運動等総合的な利用に供することを目的とする都市公園	

また、都市公園法上、いったん設置した都市公園は一定の場合以外には、みだりにその全部又は一部を廃止することが禁じられている。したがって、都市公園設置後の廃止は相当困難である。

〔参考〕

- (a) 都市計画施設とは、都市計画法における都市計画において定められている施設をいう。
- (b) 都市計画区域とは、都市計画法によれば、都道府県知事が、市又は人口、就業者数その他の事項が政令で定める要件に該当する町村の中心の市街地を含み、かつ、自然的及び社会的条件並びに人口、土地利用、交通量その他建設省令で定める事項に関する現況及び推移を勘案して、一体の都市として総合的に整備し、開発し、及び保全する必要がある区域をいう。

(4) 全国から見た京都府における都市公園の現況（平成12年3月31日現在）

全国47都道府県における都市公園は、平成12年3月31日現在、合計78,996カ所あり、面積は92,187.36haである。都市計画人口は116,447千人であるため、1人当たり都市公園面積は全国平均で7.92㎡となっている。

この中で京都府（政令市としての京都市を含む）は、都市公園数1,640カ所、面積は1,234.92haであり、京都府内都市計画人口は2,492千人であるため、1人当たり都市公園面積は4.96㎡となっている。

そこで、全国から見た京都府の都市公園は、公園数の上では第13位、面積では第30位、1人当たり都市公園面積は第44位という位置にある。

また、同じ時点の政令指定都市を除いた各都道府県の都市公園現況データによれば、京都市を除く京都府の1人当たり都市公園面積は7.58㎡で、全国都道府県中第30位にある。一方、京都市だけを見た場合、1人当たり都市公園面積は3.08㎡である。

現在、都市公園を所管する国土交通省は、1人当たり都市公園面積を全国平均10㎡を目標としている。この数値の根拠は、都市公園法施行令第1条「一の市町村（特別区を含む。略）の区域内の都市公園の住民一人当たりの敷地面積の標準は、十平方メートル以上とし、・・・」を基礎としている。

なお、平成12年度に策定された「新京都府総合計画」案によれば、少なくとも政令市としての京都市を除く府民1人当たりの面積を、2010年度までに15㎡に拡大させることが計画されている。

5. 公園公社と京都府との関係

都市公園等の土地及び建物等施設自体の所有権は京都府にあり（ただし、自主事業としての「非収益事業」、「収益事業」において利用する車両や器具備品等については公園公社自体が所有している。）、その管理運営業務のみを公園公社が受託する形態をとり、1年毎の更新で毎年度京都府と公園公社との間で委託契約書を取り交わしている。

公園公社の収入の大部分は、京都府からの受託料収入で構成され、各都市公園等の施設使用料については、公園公社に帰属することなく、地方自治法第243条に基づく徴収委託を受けた公園公社が、一般利用者から施設使用料をいったん預かった後、そのまま毎月3回京都府に納付している。

公園運営についての具体的な企画及び催し（自主事業）については、京都府から特に指示はなく、公園公社自身が企画し、実行している。

また、施設使用料の設定、徴収及び還付に伴う支払いについては、京都府立都市公園条例及び京都府立都市公園条例施行規則並びに京都府立府民スポーツ広場条例及び京都府立府民スポーツ広場条例施行規則のほか、京都府会計規則に定めるところにより行うものとされている。

したがって、単位当たり施設使用料の設定や改定は公園公社自体が主体的に行うことは不可能となっており、京都府議会で定められる条例により決定される仕組みとなっている。

受託事業収入は、一般会計については、基本的に公園公社で作成された支出予算が京都府において調整された後、その支出額の積上げ額がそのまま受託事業収入として京都府から公園公社に受け入れられる。したがって、一般会計の予算は収支差額ゼロとして均衡しており、また、決算期前で補正予算が編成される結果として、決算額も均衡状態にある。

また、一般会計と同じく、受託事業収入は非収益事業においてもわずかに存在するが、非収益事業においては、京都府が実施している高齢者、幼児、障害者のための「体育・スポーツ振興事業」の実施のため、その目的にかなうスポーツ教室の開催を公園公社が京都府から受託していることから受けている収入である。

6. 現状分析

(1) 収支状況

① 全般的状況

要約収支計算書は、〔表 3-6〕 のとおりである。

[表 3-6] 要約収支計算書 (単位：千円)

	平成7年度	平成8年度	平成9年度	平成10年度	平成11年度
I. 収入の部					
基本財産運用収入	233	85	68	55	39
受託事業収入（一般会計）	1,646,988	1,770,144	1,771,979	1,762,911	1,711,331
受託事業収入（非収益事業）	6,259	5,321	5,400	4,846	877
収益事業収入	184,701	149,786	158,068	153,310	147,453
非収益事業参加料収入	37,106	34,448	34,563	34,163	32,662
雑収入	7,463	5,637	7,240	5,020	2,499
借入金収入	7,400	5,000	6,000	3,400	3,400
特定預金取崩収入	2,500	0	605	1,655	0
当期収入合計（※1）	1,892,650	1,970,421	1,983,923	1,965,360	1,898,261
前期繰越差額	602	1,979	38	851	164
収入合計	1,893,252	1,972,400	1,983,961	1,966,211	1,898,425
II. 支出の部					
事業費	1,883,905	1,964,793	1,974,523	1,955,878	1,889,148
一般会計	1,646,988	1,770,144	1,771,979	1,762,911	1,711,331
非収益事業	43,419	39,584	39,619	38,423	33,064
収益事業	193,498	155,065	162,925	154,544	144,753
管理費（すべて非収益事業）	4,081	2,764	3,511	4,131	960
固定資産取得支出	247	605	256	598	548
借入金返済収入	3,040	4,200	4,820	5,440	5,040
特定預金支出	0	0	0	0	620
当期支出合計	1,891,273	1,972,362	1,983,110	1,966,047	1,896,316
当期収支差額	1,377	▲ 1,941	813	▲ 687	1,945
次期繰越収支差額	1,979	38	851	164	2,109

(a) 公園公社全体の収入は、その大部分が京都府からの管理運営受託料収入（平成11年度では合計1,712百万円）で、平成11年度では、収入合計（表中※1）1,898百万円のうち、約9割を占めている。

この受託料は、京都府全体の歳出（平成11年度一般会計決算ベースで908,130百万円）の約0.19%に当たる。

(b) 公園公社全体の各期収入合計（表中※1）は、平成9年度1,984百万円をピークとして、平成7年度1,893百万円が最小であり、その差は91百万円であった。これは職員の人件費、高校総体開催準備のための山城総合運動公園陸上競技場、丹波自然運動公園宿泊棟の修繕の委託料等の増加に見合う受託料収入の差である。

(c) 一般会計における受託事業収入は、平成7年度に比し平成11年度は3.9%の増収である。

(d) 非収益事業における受託事業収入は、平成7年度に比し平成11年度は86.0%の減収である。

- (e) 非収益事業参加料収入は、平成7年度に比し平成11年度は12.0%の減収である。
- (f) 収益事業収入は、平成7年度に比し平成11年度は20.2%の減収である。
- (g) 借入金収入、借入金返済額については、後記の「財政状況」で指摘する。
- (h) 特定預金取崩収入は、すべて非収益事業における事業調整基金積立預金の取崩しであり、非収益事業の各年度で資金が必要な際に取崩している。
- (i) 雑収入は、収益事業及び非収益事業において計上され、一般会計においては発生しない。その主なものは、高齢者多数雇用奨励金（平成10年度廃止）、中退金助成金、公衆電話手数料等である。
- (j) 事業費はその大部分が人件費、需用費（消耗品費、光熱水費、修繕費等）、委託費（植物管理、施設のメンテナンス、警備費等）で構成され、平成9年度1,975百万円をピークに、平成11年度では1,889百万円とピーク時に比べて4.3%減少している。
- (k) 当期収支差額は、平成8年度では1,941千円の支出超過であったが、平成11年度では1,945千円の収入超過となっている。

② 事業種別（会計単位別）収支状況

要約事業種別収支計算書は、〔表3-7〕のとおりである。なお、詳細な事業種別収支計算書は別表3-A、別表3-B、別表3-Cを参照のこと。

〔表3-7〕 要約事業種別収支計算書 (単位：千円)

	平成7年度	平成8年度	平成9年度	平成10年度	平成11年度
一般会計					
収入	1,646,988	1,770,144	1,771,979	1,762,911	1,711,331
支出	1,646,988	1,770,144	1,771,979	1,762,911	1,711,331
当期収支差額	0	0	0	0	0
前期繰越収支差額	0	0	0	0	0
次期繰越収支差額	0	0	0	0	0
非収益事業					
収入	48,390	41,537	43,560	43,131	34,941
支出	47,723	42,598	43,386	43,007	34,952
当期収支差額	667	▲1,061	174	124	▲11
前期繰越収支差額	578	1,245	184	358	482
次期繰越収支差額	1,245	184	358	482	471
収益事業					
収入	197,272	158,739	168,384	159,318	151,988
支出	196,563	159,620	167,745	160,128	150,034
当期収支差額	709	▲881	639	▲810	1,954
前期繰越収支差額	24	733	▲148	491	▲319
次期繰越収支差額	733	▲148	491	▲319	1,635
公園公社全体					
収入	1,892,650	1,970,420	1,983,923	1,965,360	1,898,260
支出	1,891,274	1,972,362	1,983,110	1,966,046	1,896,317
当期収支差額	1,376	▲1,942	813	▲686	1,943
前期繰越収支差額	602	1,978	36	849	163
次期繰越収支差額	1,978	36	849	163	2,106

- (a) 一般会計については、支出項目が積算され支出総額に見合う金額を京都府から受託料収入として受入れるという事情から、収支差額は各年度ともゼロとなっている。

- (b) 非収益事業については、平成7年度において667千円の収入超過、平成8年度において1,061千円の支出超過となったが、その他の年度においては、ほぼ収支は均衡している。
- (c) 収益事業については、平成8年度881千円、平成10年度810千円の支出超過であったが、その他の年度では収入超過であり、平成7年度から平成11年度までの5期間のうち、収入超過が最も大きかったのは、平成11年度の1,954千円である。

(2) 正味財産の状況

① 全般的状況

要約正味財産増減計算書（総括表）は、〔表3-8〕のとおりである。

〔表3-8〕 要約正味財産増減計算書（総括表） (単位：千円)

科 目	平成7年度	平成8年度	平成9年度	平成10年度	平成11年度
I. 増加の部					
資産増加額	4,614	3,604	4,775	4,674	7,106
負債減少額	3,040	4,200	4,820	5,440	5,040
合 計	7,654	7,804	9,595	10,114	12,146
II. 減少の部					
資産減少額	5,933	5,289	3,888	6,522	4,362
負債増加額	7,400	5,000	6,000	3,400	3,400
合 計	13,333	10,289	9,888	9,922	7,762
当期正味財産増減額	▲ 5,679	▲ 2,485	▲ 293	192	4,384
前期繰越正味財産額	18,280	12,601	10,116	9,823	10,015
期末正味財産合計額	12,601	10,116	9,823	10,015	14,399

- (a) 一般会計では、当期収支差額、その他の財産額の増減がゼロのため、結果的に上記正味財産増減計算書の内容は、非収益事業及び収益事業を合わせたものとなっている。
- (b) 資産増加額と資産減少額は、主に当期収支差額、収益事業における棚卸資産の増減額である。
- (c) 負債減少額と負債増加額は、前記借入金の返済額と新規借入額に一致している。
- (d) 公園公社全体における損益としての当期正味財産増減額は、年々改善傾向にあり、平成10年度を境にして利益（当期正味財産増減額）が生じている。平成7年度に比し平成11年度は10,063千円増加している。

② 事業種別状況

事業種別正味財産の状況は、〔表3-9〕及び〔表3-10〕のとおりである。

なお、上記①全般的状況(a)の理由により、一般会計における正味財産の増減額は、どの年度においてもゼロのため、下記においては省略している。

〔表3-9〕 正味財産増減計算書（非収益事業） (単位：千円)

科 目	平成7年度	平成8年度	平成9年度	平成10年度	平成11年度
I. 増加の部					
当期収支差額	667	0	174	124	0
事業調整基金積立金繰入額	0	0	0	0	620

什器備品購入額	222	250	256	453	307
合 計	889	250	430	577	927
II. 減少の部					
当期収支差額	0	1,061	0	0	10
退職給与引当預金取崩額	0	0	606	1,155	0
減価償却費	342	202	196	153	196
事業調整基金積立金取崩額	2,500	0	0	500	0
合 計	2,842	1,263	802	1,808	206
当期正味財産増減額	▲ 1,953	▲ 1,013	▲ 372	▲ 1,231	721
前期繰越正味財産額	24,824	22,871	21,858	21,486	20,255
期末正味財産合計額	22,871	21,858	21,486	20,255	20,976

[表 3-10] 正味財産増減計算書 (収益事業) (単位：千円)

科 目	平成 7 年度	平成 8 年度	平成 9 年度	平成 10 年度	平成 11 年度
I. 増加の部					
当期収支差額	709	0	639	0	1,954
棚卸資産増加額	2,852	2,879	3,446	3,611	3,632
その他資産増加額	164	474	261	486	592
長期借入金返済額	3,040	4,200	4,820	5,440	5,040
合 計	6,765	7,553	9,166	9,537	11,218
II. 減少の部					
当期収支差額	0	881	0	810	0
減価償却費	171	153	89	122	196
棚卸資産減少額	2,702	2,852	2,879	3,446	3,610
その他資産減少額	218	139	119	336	349
長期借入金増加額	7,400	5,000	6,000	3,400	3,400
合 計	10,491	9,025	9,087	8,114	7,555
当期正味財産増減額	▲ 3,726	▲ 1,472	79	1,423	3,663
前期繰越正味財産額	▲ 6,544	▲ 10,270	▲ 11,742	▲ 11,663	▲ 10,240
期末正味財産合計額	▲ 10,270	▲ 11,742	▲ 11,663	▲ 10,240	▲ 6,577

(a) 非収益事業

正味財産は、平成 7 年度から平成 10 年度にかけて、減少傾向が続いていたが、平成 11 年度においては当期正味財産増減額がプラスに転じている。

また、京都府からの受託料収入も、平成 7 年度は 6,259 千円であったのが平成 11 年度では 877 千円と減少傾向が継続している ([表 3-6])。これは、京都府の昨今の厳しい財政状況等により、府委託事業の重点配分が実施されているためである。

(b) 収益事業

平成 11 年度の期末正味財産額はマイナス 6,577 千円で、同額の債務超過の状態にある。しかし、平成 7 年度から平成 11 年度にかけて、確実に損益状況が好転し続けており、平成 7 年度では 3,726 千円の損失 (当期正味財産増減額) であったが、平成 11 年度では 3,663 千円の利益を計上し、前述のとおり借入金残高も平成 9 年度から平成 11 年度にかけて減少し、徐々にではあるが財務内容は改善傾向にある。

(3) 財政状態の状況

① 全般的状況

要約貸借対照表は、〔表3-11〕のとおりである。

なお、詳細な事業種別貸借対照表は、別表3-D、3-E、3-Fを参照のこと。

〔表3-11〕 要約貸借対照表（総括表） (単位：千円)

	平成7年度	平成8年度	平成9年度	平成10年度	平成11年度
流動資産	317,988	338,964	303,851	284,047	295,293
基本財産	10,000	10,000	10,000	10,000	10,000
その他固定資産	12,532	12,782	12,148	10,739	11,509
資産合計	340,520	361,746	325,999	304,786	316,802
流動負債	313,019	335,930	299,295	279,931	289,204
固定負債	14,900	15,700	16,880	14,840	13,200
負債合計	327,919	351,630	316,175	294,771	302,404
正味財産	12,601	10,116	9,824	10,015	14,398

(a) 資産・負債の状況

流動負債の大部分は、需用費や外部委託料の期末未払金及び京都府へ納めるべき施設利用料預り金であり、その支払資金としての現金預金が流動資産の大半を占めている。

基本財産は10百万円で、公園公社設立以来その金額に変動はない。その内訳は、貸付信託5百万円、定期預金5百万円である。基本財産は、すべて公園公社の自主事業である非収益事業部門（スポーツ教室・大会・講習会及び文化事業）に帰属して運用されている。

固定負債は、すべて収益事業（公園内における公園公社直営売店・食堂・駐車場等の経営）における民間金融機関からの借入金であり、平成11年度末現在の残高は、13,200千円である。

なお、平成7年度から11年度までの借入金の推移は、〔表3-12〕のとおりである。

〔表3-12〕 借入金の推移 (単位：千円)

	7年度	8年度	9年度	10年度	11年度
期首残高	10,540	14,900	15,700	16,880	14,840
新規借入額	7,400	5,000	6,000	3,400	3,400
借入返済額	3,040	4,200	4,820	5,440	5,040
期末残高①	14,900	15,700	16,880	14,840	13,200
支払利息②	250	255	265	275	216
②/①	1.68%	1.62%	1.57%	1.85%	1.64%

借入金の新規借入額は年々減少傾向にあり、平成7年度に比し平成11年度は4,000千円の減少である。一方、借入返済額は平成10年度をピークにほぼ上昇傾向にあり、平成7年度に比し平成11年度は2,000千円増加している。結果として、平成10年度において借入返済額が新規借入額を上回った。

II. 事業種類別検討

1. 現状分析

(1) 一般会計部門

① 施設利用状況

〔表3-13〕と〔表3-14〕は、平成7年度から平成11年度までの5期間における一般利用者から徴収した施設使用料及び施設利用者数の推移である。

なお、公園別明細は別表3-G、3-H、3-Iを参照のこと。

〔表3-13〕 施設利用者数推移表 (単位：人)

公園等名	平成7年度	平成8年度	平成9年度	平成10年度	平成11年度
山城総合運動公園	1,007,490	964,300	980,460	1,000,510	988,660
伏見港公園	319,660	277,885	287,718	282,278	291,276
丹波自然運動公園	569,872	576,909	576,490	569,339	545,632
関西文化学術研究都市記念公園	91,607	120,412	132,573	158,668	186,246
府民スポーツ広場	61,737	63,289	58,597	68,293	69,515
ふれあいの森	150,000	145,020	145,410	150,076	148,299
合計	2,200,366	2,147,815	2,181,248	2,229,164	2,229,628

〔表3-14〕 施設使用料推移表 (単位：千円)

公園等名	平成7年度	平成8年度	平成9年度	平成10年度	平成11年度
山城総合運動公園	232,571	188,506	177,564	189,525	181,403
伏見港公園	144,113	128,481	117,706	112,894	112,299
丹波自然運動公園	45,209	40,005	38,023	39,085	37,567
関西文化学術研究都市記念公園	5,321	5,195	4,593	4,114	5,497
府民スポーツ広場	6,026	5,658	5,719	5,458	5,890
合計	433,240	367,845	343,605	351,076	342,656

【参考】親子ふれあい推進事業の実施結果一覧

親子ふれあい推進事業の利用人数 (単位：人)

公園	対象施設	平成9年度	平成10年度	平成11年度
山城	プール	14,223	22,842	27,469
伏見	プール	14,775	14,972	14,373
丹波	プール	7,856	9,180	10,007
丹波	パターゴルフ	1,111	1,206	1,084
けいはんな	庭園	1,973	1,504	1,173
合計		39,938	49,704	54,106

親子ふれあい推進事業による減免額 (単位：千円)

公園	対象施設	平成9年度	平成10年度	平成11年度
山城	プール	13,788	22,304	26,796
伏見	プール	7,142	7,241	6,924
丹波	プール	5,499	6,426	7,005
丹波	パターゴルフ	556	603	542
けいはんな	庭園	395	301	235
合計		27,380	36,875	41,502

(a) 山城総合運動公園 (別表3-G参照)

- (ア) ふれあいの森も含めて、施設利用者数の最高は、平成7年度の約1,158千人（最低は平成8年度の約1,109千人）であり、平成11年度は約1,137千人である。
- (イ) 施設使用料の最高は、平成7年度の約233百万円で、最低は平成9年度の約178百万円である。

(ウ) ファミリープール

平成7年度から平成8年度にかけて施設利用者が43,190人と大幅に減少している。これは、平成8年度における夏場のO-157の影響でファミリープールの利用者が大幅に減少した結果である。

ファミリープールのみに関していえば、平成7年度（施設利用者：128,057人、施設使用料：88,769千円）に比し平成8年度（施設利用者：72,643人、施設使用料：47,959千円）は、施設利用者は55,414人減少、施設使用料は40,810千円減少と大きな影響を被った。平成9年度は（施設利用者：96,215人、施設使用料：46,473千円）についてもその影響を残し、また、全国高校総体開催につき、一般利用を一部休止した。平成10年度（施設利用者：123,741人、施設使用料：53,834千円）においては、利用者は大幅に回復した。

ただし、平成9年度から親子ふれあい推進事業による割引料金制が導入され、施設使用料は、平成10年度以降も約52百万円から54百万円にとどまっている。

また、天候に特に左右されやすいファミリープールについて、晴れた日が多かった平成6年度は約150千人が利用していたが、平成7年度以降はあまり天候に恵まれず、多くても約129千人（平成11年度）にとどまっている。

(エ) その他の運動施設

その他の運動施設とは、陸上競技場（2カ所）、球技場（2カ所）、野球場（5カ所）、テニスコート（全天候型、クレー）、アリーナ（体育館2カ所）である。

1年を通した利用度合いが最も大きいのはテニスコート（全天候型）で、ほぼ100%に近い利用率となっている。平成9年度の高校総体で一般利用者の利用を制限したという特殊事情を除けば、陸上競技場や体育館は73%～95%、球技場は59～74%、野球場は第1野球場で67～77%、その他野球場では32～48%となっている。

注目すべきは芝の球技場で、年間平均14～27%、土日だけの平均でも32～43%と低い比率となっている。芝の球技場は、芝というクッションの役目が本来的にあるため、思い切ってプレーができるという重要な機能を持っている。しかし、芝の育成や手入れに多額の維持費がかかる反面、球技場の利用自体を制限しなければ芝が十分に育たず、芝球技場本来の機能を果たし得なくなるというジレンマがある。

このような芝グラウンドについては、効率性・経済性からは大きな「負の要素」があるが、各都道府県に最低1つはあった方がよく、民間では持ち得ない施設という公益的要請の強いのが実情である。

なお、芝球技場、普通球技場、第2球技場に係る維持委託料の合計は、平成11年度で約25百万円で、これは、山城運動公園外部委託料全体340百万円の7.5%に当たる。

(b) 伏見港公園（別表3-H参照）

- (ア) 施設利用者数の最高は、平成7年度の約320千人（最低は平成8年度の約278千人）であり、平成11年度は約291千人である。
- (イ) 施設使用料の最高は、平成7年度の約144百万円で、最低は平成11年度の約112百万円である。
- (ウ) プールの施設利用者及び施設使用料が平成8年度に落ち込んでいるのは、O-157の影響である。その他の施設としての体育館やテニスコートは、平成7年度が利用者及び利用料ともに最高であるが、その後の年度では伸び悩んでいる。
- (エ) 駐車場利用料は、年々減少し、平成7年度約45百万円に比し平成11年度は約37百万円と約19%の減少である。

(c) 丹波自然運動公園（別表3-H参照）

- (ア) 施設利用者数の最高は、平成8年度の約577千人で、これを境に年々減少傾向にあり、平成11年度は約546千人である。
- (イ) 施設使用料の最高は、平成7年度の約45百万円で、最低は平成11年度の約38百万円である。
- (ウ) 当公園においても、プールにおけるO-157の影響により、平成8年度に大きく落ち込んでいる。陸上競技場が平成11年度において利用者及び使用料ともに大きく落ち込んでいるのは、陸上競技場の改装における利用停止期間があったためである。その代替施設としての補助競技場が平成11年度で大幅に利用者数が増えている。

当公園の特徴として宿泊施設があるが、利用者数は平成7年度が最高で約25千人、利用料は平成8年度が最高で約17百万円であり、平成11年度は利用者が約24千人、使用料が約15百万円である。

(d) 関西文化学術研究都市記念公園（別表3-I参照）

- (ア) 施設利用者は、平成7年度の開園以来、年々多くなってきている。平成7年度は約92千人であったが、平成11年度では約186千人と約2倍に増えている。有料施設である水景園（庭園）については、平成10年度まで順調に利用者数を伸ばしてきたが（平成10年度で約59千人）、平成11年度で初めて減少し、約56千人である。
- (イ) 施設使用料は、平成11年度が最高で5,497千円である。

(e) 府民スポーツ広場（別表3-I参照）

- (ア) 施設利用者数の最高は、平成11年度の約70千人（最低は平成9年度の約59千人）である。
- (イ) 施設使用料の最高は、平成7年度の約6,026千円で、最低は平成10年度の約5,458千円である。
- (ウ) 稼働率においては、平成11年度では使用可能日数の平均40%、うち土・日では平均88%が利用されている。

② 過去5年間における実質的収支状況

公園公社は、各都市公園等の施設使用料を施設利用者から徴収して預かり、公園公社自体の事業収入として計上していない。したがって、公園公社の収支計算書を見ても、施設使用料が公園の管理運営費をどの程度まかなっているのかが分からない。

そこで、都市公園等の施設使用料と公園公社一般会計事業費（都市公園等の管理運営費）とを対比させ、都市公園等の経営状況・収支状況（以下「実質的収支状況」という）を分析した。その結果は、別表3-Jのとおりである。

別表3-J「公園別実質収支状況」によれば、

- (a) すべての公園において、施設使用料収入総額は各公園別に見た直接費と間接費との合計額（間接費とは、公園公社の総務部における人件費等の経費支出をいう）を下回っており、その下回っている金額〔収支差額としての支出超過額〕分だけ京都府の歳出となっている。
- (b) 各公園の収支差額総額は、平成7年度から平成11年度までの5年間平均で、約1,365百万円の支出超過である。一方、入園者数の平均は2,197千人であるため、1人当たりの収支差額は621円の支出超過である。つまり、公園入園者1人当たりに対して京都府が平均621円補助していることになる。

同様に各公園別の実質的収支差額は、〔表3-15〕のとおりとなる。

なお、間接費は、各公園施設利用者数の比で按分し、各公園に配賦している。

〔表3-15〕

公園別実質的収支差額

	平成11年度		5期間平均	
	収支差額 (千円)	1人当たり収支差額 (円/人)	収支差額 (千円)	1人当たり収支差額 (円/人)
山城総合運動公園	▲ 585,640	▲ 592	▲ 577,144	▲ 584
伏見港公園	▲ 102,888	▲ 353	▲ 94,615	▲ 324
丹波自然運動公園	▲ 370,958	▲ 680	▲ 395,239	▲ 696
関西文化学術研究都市記念公園	▲ 180,197	▲ 968	▲ 167,374	▲ 1,214
府民スポーツ広場	▲ 55,242	▲ 795	▲ 56,631	▲ 881
ふれあいの森	▲ 73,752	▲ 497	▲ 73,983	▲ 501
合計	▲ 1,368,677		▲ 1,364,987	

関西文化学術研究都市記念公園は、前記のとおり、平成7年度の開園以来入園者数が増加の一途をたどっているため、平成11年度の1人当たり収支差額は、5期間平均のそれよりも約20%低くなっている。

(2) 非収益事業部門

公園公社の自主事業としての非収益事業及びスポーツ振興事業は、山城総合運動公園、伏見港公園、丹波自然運動公園において実施されている。

各公園の非収益事業の内容を、平成11年度においてまとめてみると以下のとおりである。

なお、公園別の非収益事業の実施状況は、別表3-K、3-L、3-M、3-Nを参照のこと。

① 山城総合運動公園

(a) スポーツ振興事業

スポーツ教室及びスポーツ大会の開催が28項目あり、年間開催延べ回数が506回、年

間参加延べ人数が15,524人である。したがって、開催1回当たりの参加者数は約31人である。

ただし、1回当たりの参加人数が極端に少ないスポーツ教室として、「少年少女陸上教室」5人、「シルバー水泳教室」8人、「種目別水泳教室」11人等がある。

(b) 文化事業

開催項目として「探鳥会」、「SL見学会」、「親子工作教室」等6項目ある。しかし、年間開催延べ回数は7回と少ない。年間参加延べ人数は2,640人であり、「SL見学会」1,570人、「親子工作教室」114人、「緑化のつどい」800人と人気がある。

② 伏見港公園

(a) スポーツ振興事業

開催項目が25項目あり、年間開催延べ回数が724回、年間参加延べ人数が41,926人である。したがって、開催1回当たりの参加者数は約58人と非常に活発である。

ただし、1回当たりの参加人数が極端に少ないスポーツ教室として、「相撲教室」6人、「水泳ワンポイントレッスン」12人がある。

③ 丹波自然運動公園

(a) スポーツ振興事業

開催項目が12項目あり、年間開催延べ回数が112回、年間参加延べ人数が5,316人である。したがって、開催1回当たりの参加者数は約47人である。開催項目のうち、スポーツ教室は「テニス教室」と「女性スポーツ教室」の2つしかなく、残り10項目は各種スポーツ大会である。

スポーツ大会として1回当たりの参加人数が少ないと考えられるのが、「登録テニスクラブ大会」34人、「少年少女スポーツ大会」20人がある。

(b) 文化事業

開催項目として「文芸教室（水墨画）」、「園芸教室」等5項目ある。しかし、年間開催延べ回数は7回と少ない。年間参加延べ人数は431人であり、「園芸教室」233人であるが、他の項目は30人～70人である。

(3) 収益事業部門

京都府からの委託業務である公園公社の収益事業は、レストランでの食事・喫茶、娯楽用品等の販売、弁当の斡旋、自動販売機手数料等がその主なものである。

Ⅲ. 改善への取組み

1. 公園公社の改善への取組み

公園公社が現在までに行ってきた改善への取組みは、以下のとおりである。

- (1) 各種スポーツ振興事業等の実施による平日の利用促進及び生涯学習スポーツ、生涯学習への導きによる公園利用の拡大、府民のニーズに応えた事業の見直しによる魅力の維持増進
- (2) 四季折々に合わせた教室、つどい等文化イベントの実施による利用者の誘致
- (3) 学校、企業等への空き施設の情報提供及び各種競技大会の誘致と共催、後援、協賛等への

参加

宇治川マラソン、丹波まつり、丹波高原マラソン、せいか祭り、けいはんなハーフマラソン、太陽が丘スポーツ祭り、女性スポーツフェスティバル、全京都学童野球大会、地元観光協会の行催事等

- (4) テレビ、ラジオ、新聞社、情報誌等の各種報道機関及び関係交通機関への情報提供
- (5) パンプ、ホームページ等の活用による公園周知、幼稚園・小学校などへのDM発送による遠足等の誘致
- (6) 公園公社内で組織した活性化推進委員会の活動を通じた、公園並びに公社の活性化推進
- (7) プール閑散期における（練習場のない）高校水泳クラブへの貸出し
- (8) 京都府との協議の上での、障害者へのスロープ設置等利用者の使いやすい施設への改良
- (9) 行楽シーズン等繁忙期の臨時売店設置による利用者サービスの実施
- (10) 経費節減のための自助努力として推進している事項
 - ① プール期間の見直し（短縮）による経費節減
 - ② 公園の維持管理レベルの見直しによる経費節減
 - ③ 休園日設定による職員及び経費の削減の検討
 - ④ 出向職員の計画的削減
 - ⑤ 公園別経費削減策
 - (a) 各公園共通
 - 昼休みの消灯、消耗品の在庫管理の徹底
 - (b) 丹波自然運動公園
 - 大量消費消耗品（トイレトペーパー）のまとめ買い
 - (c) 関西文化学術研究都市記念公園
 - 園内池ポンプの夜間停止
- (11) その他各年度の特徴
 - ① 平成 10 年度
 - 退職者不補充による人員削減、再委託業務の見直し
 - ② 平成 11 年度
 - プール開園期間の見直し（平成 12 年度実施）、人員削減、再委託業務の見直し
 - ③ 平成 12 年度
 - 休園日の検討（平成 13 年度実施予定）、人員削減、再委託業務の見直し

2. 公園設置者（京都府）の改善への取組み

- (1) 府立都市公園の利用促進
 - ① 府広報誌（府民だより）の積極的活用
 - ② テレビ・ラジオ等電波媒体による広報
- (2) コストパフォーマンスの高い職員の斡旋等
 - ① 京都府等を退職した経験豊富で有能、かつ、給料水準が相対的に低い府OB職員の斡旋
 - ② 京都府職員の出向による人的支援
- (3) 円滑な公社運営に係る委託

① 所長会議・管理職会議等公社の要望（府民要望）を踏まえた小改修経費の委託

IV. 監査の結果

1. 公園公社についての監査結果

(1) 数値による目標管理の欠如

公園の性質上、今年度何人入場者があるべきで、いくらの施設使用料を徴収すべきかとする数値目標を設定することは、実際問題として困難である。

したがって、例えば、山城総合運動公園ではほぼ例年100万人が入場しているため、おおよその目安として毎年100万人を目標としており、それが達成できれば責任は果たしたという結果論になっている。

後述する公園設置者についての問題点で指摘しているが、もともと公園建設自体が何人の利用者数を見込んだという数値的基準が希薄なため、各年度において具体的な達成目標となる利用者数を見出しにくい。

他方、目標管理としては、特に自主事業である非収益事業としてのスポーツ振興・文化事業及び収益事業について、目標数値をもった詳細な事業計画のもとで活動することは、ある程度可能ではないかと考えられる。

収益事業についても、都市公園内に設置した便益施設という観点から、近隣商業者へ影響を出さない等の配慮を行っているため、収益性を前面に出した経営とはなっていない。

(2) 施設維持管理等にかかる外部委託料

外部委託費（別表3-0参照）は、公園公社全体で平成7年度から平成11年度にかけて、約742百万円（平成7年度）から820百万円（平成10年度）の範囲にあり、平成11年度は約776百万円である。

その金額の中でも、最も高い比率を占めているのが植物管理（芝生育成、除草、樹木管理等）である（平成11年度：201百万円、外部委託料の約26%）。その他で金額及び構成比率が高い項目は、園内清掃業務、保安警備、衛生・電気・各種機械類の設備維持管理費である。

なお、丹波自然運動公園における公園管理（一般業務、清掃、施設補修等）は、財団法人京都府立丹波自然運動公園協力会に再委託している。

各外部委託先については、年度更新の入札制で委託先と委託料が決められているが、委託先についてはほとんど変動がない。これについては、「管理業務については、ほぼ年間を通じて委託しているが、季節的な変動や利用状況に応じた対応が必要であり、このような業務について、ノウハウを持ち習熟している業者が入札においても営業努力に努めている結果であると思われる。」との説明が京都府側からあった。

委託業者については、基本的に指名競争入札により選定されている（清掃・警備については毎年、設備、植物等管理業務は3年毎の指名競争入札）。

委託業者の選定に際しては、それぞれの業務内容に合わせた業者の資格及び実績を踏まえる他、業務の種類によっては緊急対応を必要とするものもあるため、業者の営業所の所在地など地域性を考慮している。

(3) 高年齢な職員と多額な人件費

公園公社の役職員の平均年齢は49歳と非常に高い。平成11年度における役職員は公園公社全体で80名いるが、その中で40歳以上が65名（50歳以上が37名、60歳以上が20名、ただし64歳以上は非常勤嘱託者のみの構成）もいる。一方で、20代の職員は2名にとどまっている。

また、高齢者の再雇用を実施するなど、一定の削減努力を行い、人件費の抑制を図っているが、結果として人件費（平成11年度給与・報酬合計（通勤費を含む。））は600,588千円で、80名で平均すると1人当たり年7,507千円となっている。

(4) 府民の声

公園に寄せる府民のニーズを探る努力が足りない。アンケート等により直接府民のニーズを探ったことも過去にはあったが、例えば、どのような年齢層を対象にし、どのような手続でアンケートを実施し、その結果をどのようにして生かしたのか等について不明確である。近年、公園公社のホームページをインターネット上に開設したが、その内容は公園の広告程度にとどまり、現時点ではアンケートをできる状態にはない。

主に府議会の声を府民の声として認識し、その範囲でニーズを認識しているように思われる。

(5) 今後増加が確実視されている公園施設（特にトイレ、空調、プール浄化設備等）の修繕費対策の欠如

これは、公園公社内で最も大きな問題として認識されている。

公園施設について開園以来の老朽化が激しく、公園各所でまとまった修繕が必要となってきた。しかしながら、京都府の財政状況は非常に厳しく、日々の管理の中で修繕が必要なものについて、優先順位を決め、予算の範囲内でその都度対応している状況となっている。

(6) 参加者少数のスポーツ教室

山城総合運動公園においては、少年少女陸上教室（平成11年度年間開催延回数：8回、1回当たりの参加者数5人）、伏見港公園においては、相撲教室（平成11年度年間開催延回数：20回、1回当たりの参加者数6人）等と教室存続に疑問があるスポーツ教室等がある（別表3-K、4-M参照）。なお、文化教室の開催は年1回と少数の場合がある。

2. 公園設置者（京都府）についての問題点

(1) 条例に規定された施設使用料

各公園施設の使用料は、府議会で定められた条例で一律に設定されている。この使用料の改定は、平成4年4月1日以降行われていない。また、関西文化学術研究都市記念公園は平成7年4月の供用開始のため、結果的に開園以来使用料の改定はない。

このように、公園施設使用料は市場原理で決まるものではない。

現行では、公園公社職員が施設の利用者の増加や使用料増収へと努力したとしても、その成果が公園公社に還元されない仕組みとなっている。

また、現状分析の実質的収支状況より、京都府が公園施設利用者から徴収する施設使用料は、公園維持のための需用費及び委託費の合計に達していない公園がある。

平成7年度から平成11年度の実績から、現状のままの公園運営では、毎年平均約14億円（実質的収支差額より）の公園維持費が京都府から支出され続けることになる。

(2) 公園建設計画時における公園運営費の原価計算の欠如

公的機関が建設する施設には共通的な問題であろうと思われるが、そもそも公園を建設するに当たって、開園後に必要とされる高額な維持費について、原価計算が行われた形跡がほとんど見られない。

この経費を公園自体が生み出す施設使用料と公費とでどのようなバランスでまかなっていくのか（ここでは施設使用料だけではまかないきれない部分が京都府歳入金でまかなわれていると仮定）、利用者にとどの程度使用料を負担させ、足りない金額はどこから調達してくるのかという基本的方針が不明確である。

また、公園公社が管理運営を受託している都市公園では、公園の建設計画当初から、公園の面積は都市公園施行令に従った基準で公園建設に取りかかっており、各公園とも何人の入園者が最大利用者数であるか、といった目標値の概念は希薄である。

山城総合運動公園や丹波自然運動公園等の広域公園は、国体、高校総体等の各種競技会場としての施設を前提とした運動施設を設置しているため、おのずと施設規模等が決定する。

伏見港公園は、旧港湾施設の跡地（府有地）を埋め立てて、地域の環境改善と府民利用に供する施設配置を考慮し、4haを基準に整備されている。

関西文化学術研究都市記念公園は、関西文化学術研究都市における交流施設として設置されたものであり、10haを基準に整備されており、一方、新都市の環境を考慮し、自然を現状のまま保全するために他に14haを確保している。

府民スポーツ広場は、国体の馬術競技場の跡地を利用して整備された広場である。

その結果、各公園とも公園入園者数で考えた場合、1年間で何人の入園者になれば十分な利用が果たせたといえる基準も生まれてこない。

(3) 中・長期経営計画の不備

公園行政における今後の方針、対策を講じた中・長期経営計画としての報告書としてまとめられたものは過去にはなかった。

平成13年2月、京都府は、「府広域緑地計画」案を発表した。府内各市町村の公園整備計画と連動させた10カ年の長期計画で、緑の保全に向けて、平成13年度早期に計画が決定する予定となっている。

なお、京都府としては、総合的なスポーツ・レクリエーションゾーンを形成するものであるとの考えもあるが、山城総合運動公園、府民スポーツ広場及び木津川右岸運動公園（仮称）の効果的な配置についても、検討がなされる必要がある。

V. 監査の意見

以上の監査の結果に関し、以下の意見を提出する。

1. 公園公社に対する監査意見

(1) 目標管理の徹底と業績評価

各公園が建設された当初から、何人利用すれば十分なのかが議論された形跡はなく、したがって、公園の運営上、公園の年間利用者数の目標が実質的に立てにくい状況にはある。しかし、例えば、山城総合運動公園では、年間利用者数 100 万人が今後も継続すればそれによしとするとはいけないのではないか。

少なくとも年度当初に前年よりも多い利用者数を目標に掲げ、利用度合いを高めていく工夫や努力、その目標達成のための計画作りが必要であると考えます。

(2) 委託料の低減

委託先については、各委託部分ごとに細かく定められている。地元中小企業の育成という観点もあるが、委託先を集約させてスケールメリットを持たせた方が全体の委託料の低減につながるのではないかと考えられる。

また、公園公社における外部委託先の選定の際に、従来からの委託先におけるノウハウの蓄積が重視されるのは、円滑な委託業務の遂行に重要であるが、入札に参加する業者間の競争原理を重視することも委託料低減のためには望ましい。そのためにも、外部委託業者の選考方法を検討する必要があると思われる。

(3) 適正な人員配置

職務分析（各々の業務ごとに、標準的に必要な時間と人手を客観的に分析）を通じ、また、季節的な繁閑等も考慮に入れた、適正な人員配置の再検討も必要である。

(4) 自主事業の企画力の向上と人件費の見直し

職員の高年齢化、世代の偏在は、公園運営の創意工夫や情報収集、公園全体での活気の欠如等につながりやすいと思われる。

世代交代による人の若返りが必要といえる。若い世代の発想の活用、組織の活性化を通じてのスポーツ振興事業、文化事業における企画力の向上、さらにはその結果として人件費の削減につながるのではないか。

(5) 府民の声の公園運営への反映

公園の活性化にはホームページの充実が急務といえる。ホームページの中に府民からの意見コーナーを作り、府民からのニーズを察知する体制作りを整備し、公園に対する提言、要望の集約に努めるべきである。

非収益事業における文化事業を見ても、各公園とも活発に事業が展開されているとはいえない。中には人気のある教室もあるが、例えば、インターネットを利用した府民の要望を教室設置にも反映させ、また、教室等の宣伝方法を見直し、参加者の満足度を高めていく施策が必要である。

また、公園の利用予約についても、インターネット上でも行うことができるようにすることが望まれる。

(6) 教室の見直し

スポーツ教室にあっては、競技力の向上（教育委員会所管）なのか、生涯学習としてのスポーツ（知事部局所管）なのか、教室設置の目的が不明確で総花的になっている。

また、極端に1回当たりの参加者数が少ないスポーツ教室、開催頻度の少ないカルチャー教室があるが、これが公園設置の目的に合致しているのか否かについても検討し、その目的に合致しないものについては廃止を考えることも望まれる。

2. 公園設置者（京都府）に対する監査意見

(1) 利用料金制度の採用と受益者負担の適正化

① 利用料金制度の採用

公的機関のサービスについて、行政すべてが無料又は低廉な金額で提供すべきかどうかは、検討しなければならない。

現行では、京都府が公園の使用料について条例で一律に定め、公園の管理運営受託者としての公園公社が独自に定めることはできなくなっているが、このような仕組みでは、公園公社の職員の経営意識が希薄になる。

そこで、利用料金制度の採用を検討することも必要であろう。

利用料金制度とは、地方自治法第244条の2第4項において定められているもので、「公」の施設の管理の委託を受けた受託管理者に、当該施設の利用に係る料金（利用料金）を収入として収受させることができる制度である。

ただし、この場合でも条例において利用料金に関する基本的枠組み（利用料金の範囲、算定方法等）を定めなければならない。

単に利用料金制度を導入するだけでなく、施設利用料だけではまかないきれない部分を府歳入金でまかなうという仕組みを見直し、施設によっては公園公社の経営努力の結果もたらされた成果が、公園公社に還元される仕組みを考える必要がある。

この方法により、管理受託者としての公園公社における自主的な経営努力を発揮しやすくすることが期待できる。

② 受益者負担の適正化

すべての事業が租税負担でまかなわれてきたのではなく、利用者すなわち受益者に一部負担の考え方を適用し、公園施設使用料を徴収してきたことも事実である。

しかし、実質的な赤字14億の削減のため、適正な受益者負担という観点から公園施設使用料全般にわたって検討すべきと考える。

受益者負担の適正化とは、利用者が負担する施設使用料の決め方に一定の基準を与えて、その枠組みの中で決定された使用料を利用者に負担させる考え方である。

ただし、これは会計的な赤字削減だけが目的ではない。財政危機のみを理由とする受益者負担の適正化では値上げが目的になり、逆に財政に余裕ができれば、値下げをする議論にもなりかねない。こうした財政状況に左右されるのでは、住民に対する説得力がない。

したがって、「住民間の公平の確保」と「住民サービスのトータルでの質の向上」を第一義的な目的とすべきである。すなわち、ある行政サービスから受ける利益に見合うだけの負担が、住民間の不公平をなくし、ひいてはその歳入を使って住民サービスの質の向上をさせることもできると考える。

行政は一律的なサービスの提供から、行政が行うべきサービスと民間に任せるサービスを分けるなどの基準を作って、サービス提供をしていく必要がある。

そこで、行政サービスをおおよそ以下のように4つに分けて考察してはどうか。

(a) 非市場的（公益的）サービス：市場原理では提供されにくく、行政が中心となって提供しているサービス

(b) 市場的（利益的）サービス：市場原理の適用により、民間でも供給可能なサービス

(c) 必需的サービス：日常生活上、ほとんどの人に必要とされるサービス

(d) 選択的サービス：より快適性を求めるなど、個人によって必要性が異なるサービス

以上の各種サービスを性質的に組み合わせ、分類すると次のような象限が構成され、この象限を負担の面からとらえると次の〔表3-16〕のようになる。

〔表3-16〕 各サービスの性質と施設利用料との関係

象限	サービスの性質	行政サービスの性質別分類	負担形態	負担割合
第1象限	非市場的（公益的）・必需的サービス	地区公園、街区公園等	租税負担	全額公費
第2象限	市場的（利益的）・必需的サービス	子供の運動公園（一定の魅力ある施設を伴った公園）	利用者負担・租税負担	折半
第3象限	市場的（利益的）・選択的サービス	スポーツ施設（競技場、球場、プール、体育館等）	利用者負担	全額利用者
第4象限	非市場的（公益的）・選択的サービス	障害者スポーツ教室	租税負担・利用者負担	折半

〔注〕「受益者負担の適正化を実施～東京都新宿区」『地方財務』2000年9月号を参考にした。

各公園施設にどのような料金体系を組み合わせるかの基本的な考え方は以上の内容として、都市公園として無料で一般開放しなければならない施設と、利便施設として使用料等を徴収する施設とを区分する。その上で、後者については公園管理を預かる公園公社が、施設利用者の動向を見て、ある程度弾力的に（例えば、使用料の最高限度額を設定して後は公園公社に任せるなど）価格設定できるようにすることも一案である。

③ 利用料金についての損益分岐点

現在の公園公社の支出（費用）構造から、公園入園者1人当たり利用料金をいくら増額すれば、設置者である京都府全体から見て、収支が均衡し、府負担が解消されるのか。

これを示すのが、前記「過去5年間における実質的収支状況」の1人当たり収支差額、すなわち1人当たり府負担額である。

平成7年度から平成11年度までの5期間平均で、1人当たり府負担額を再掲すれば〔表

3-17] のとおりとなり、それぞれの金額を入園者1人当たりから追加的に徴収すれば、京都府公園行政にかかる府負担は解消されることとなる。

ただし、これはフリーゾーンの入園者も含めた総入園者1人当たりであるため、実際に有料施設利用者のみで考えれば、1人当たり府負担額はさらに増加する。また、上記の検討の中には公園施設そのものの減価償却費をまったく考慮に入れていない。仮に減価償却費も施設利用者に負担させるとすれば、より大きな府負担額となろう。

[表 3-17] 1人当たり追加的利用料金

公園名	1人当たり追加的利用料金 (現在の1人当たり府負担額) (円/人)
山城総合運動公園	584
伏見港公園	324
丹波自然運動公園	696
関西文化学術研究都市記念公園	1,214
府民スポーツ広場	881
ふれあいの森	501

しかし、京都府が抱える府負担額(平成7年度から平成11年度までの5期間平均で年間府負担額13億5千万円)を追加的利用料金として、直ちに施設利用者に負担させるべきものではない。結局はどの程度の府負担額を京都府として許容すべきか、利用料金の上限をどこでとどめるかという明確な基準作りが重要である。

(2) 事業の見直し

府民スポーツ広場については、実質的収支状況の平成7年度から平成11年度までの5期間平均で、約5千7百万円の府負担額がある。さらに、府民スポーツ広場の土地所有者は久御山町と宇治田原町の郷之口生産森林組合であり、合計約6百万円の借地料を支払っている。これらを考慮すると、実質的な府負担は、年間約6千3百万円となる。

また、この広場の近くには、木津川右岸運動公園(仮称)の建設が進められており、公園の性質からすれば府民スポーツ広場とほぼ同様の公園であり、さらに山城総合運動公園もある。

借地までして府民スポーツ広場を維持するべきか、また、府民スポーツ広場の休日における利用率が高いからといって、京都府が当広場を設置し、運営すべきかについても一考を要する。

府民スポーツ広場と山城総合運動公園にある野球場(山城総合運動公園にある5つの野球場のうち、第1グラウンドを除いて、利用率がそれほど高くない。)、及び木津川右岸運動公園(仮称)という公園の設置に重なりが見られる。

各公園別の利用効率だけでなく、付近にある公園を含めて横断的な公園設置の効率性を考えるべきではないか。都市公園は都市公園法上、いったん設置すればみだりに廃止することはできないが、府民スポーツ広場は都市公園法上の都市公園ではない。京都府としても、他の公園との統廃合を含めた公園事業の再編策の検討が望まれる。

(以上)

別表3-A

収支計算書

一般会計

(単位:千円)

科目	平成7年度	平成8年度	平成9年度	平成10年度	平成11年度
I. 収入の部					
1. 受託事業収入	1,646,988	1,770,144	1,771,979	1,762,911	1,711,331
当期収入合計(A)	1,646,988	1,770,144	1,771,979	1,762,911	1,711,331
前期繰越収支差額	0	0	0	0	0
収入合計(B)	1,646,988	1,770,144	1,771,979	1,762,911	1,711,331
II. 支出の部					
2. 事業支出	1,646,988	1,770,144	1,771,979	1,762,911	1,711,331
(1) 公社費	572,372	594,078	633,464	641,997	635,498
報酬	17,543	21,627	23,518	32,026	27,260
給料	243,499	251,546	264,213	264,719	271,315
職員手当	229,133	230,114	239,823	243,302	237,059
共済費	28,290	28,790	29,170	30,332	28,594
賃金	421	1,050	2,822	14	2,609
報償費	75	176	56	65	0
旅費	971	714	826	637	540
需用費	15,705	24,970	23,038	14,722	13,338
役務費	2,662	2,252	3,610	4,176	3,741
委託料	3,981	1,916	2,505	7,874	6,708
使用量及び賃借料	12,143	12,869	13,118	12,556	13,411
負担金、補助及び交付金	566	806	847	884	852
公租公課費	17,383	17,248	29,918	30,690	30,071
(2) 山城総合運動公園費	487,091	496,369	505,843	497,262	485,251
賃金	27,517	23,847	22,019	28,718	22,039
報償費	240	84	88	91	179
旅費	580	627	562	285	268
需用費	113,474	128,132	125,288	97,706	114,316
役務費	4,036	5,996	6,641	5,655	5,492
委託料	338,777	334,557	347,856	361,743	340,000
使用料及び賃借料	2,128	2,774	3,006	2,760	2,600
公租公課費	339	352	383	304	357
(3) 伏見港公園費	136,694	136,645	140,035	135,138	132,166
賃金	10,692	8,450	10,247	9,656	7,890
報償費	65	75	37	11	11
旅費	162	184	149	115	95
需用費	58,140	59,000	58,048	51,927	55,535
役務費	2,243	2,369	3,319	3,043	2,721
委託料	63,632	64,710	66,539	69,574	65,590
使用料及び賃借料	1,719	1,816	1,655	759	280
公租公課費	41	41	41	53	44
(4) 丹波自然運動公園費	265,710	329,512	271,788	261,351	253,006
賃金	0	396	408	252	265
報償費	725	482	851	519	491
旅費	1,517	1,107	708	838	665
需用費	70,264	127,297	65,948	52,976	51,996
役務費	2,092	2,850	2,741	2,139	2,171
委託料	188,649	196,219	200,286	203,640	196,429
使用量及び賃借料	2,227	961	594	833	834
公租公課費	236	200	252	154	155
(5) 学研記念公園費	109,340	137,181	143,136	144,909	132,609
賃金	609	580	642	623	345
報償費	205	470	525	779	757
旅費	400	414	312	312	330
需用費	22,216	26,097	29,128	29,522	23,172
役務費	1,073	1,277	1,218	1,148	1,161
委託料	84,235	107,352	110,411	111,531	105,953
使用量及び賃借料	413	883	840	875	781
公租公課費	189	108	60	119	110
(6) スポーツ広場費	45,139	44,402	45,374	45,611	41,318
賃金	345	291	355	589	284
報償費	40	10	0	0	10
旅費	221	188	166	0	0
需用費	6,818	5,601	5,467	4,657	4,640
役務費	1,521	1,864	1,917	2,512	1,838
委託料	36,011	36,296	37,320	37,699	34,360
使用量及び賃借料	133	95	101	101	164
公租公課費	50	57	48	53	22
(7) ふれあいの森費	30,642	31,957	32,339	36,643	31,483
需用費	3,053	4,231	3,849	7,906	4,669
役務費	429	402	415	382	306
委託料	27,057	27,235	27,959	28,239	26,375
使用量及び賃借料	56	49	76	76	76
公租公課費	47	40	40	40	57
当期支出合計(C)	1,646,988	1,770,144	1,771,979	1,762,911	1,711,331
当期収支差額(A)-(B)	0	0	0	0	0
次期繰越収支差額(B)-(C)	0	0	0	0	0

別表3-B

公園公社

収支計算書
特別会計(非収益事業)

(単位:千円)

科 目	平成7年度	平成8年度	平成9年度	平成10年度	平成11年度
I. 収入の部					
1. 基本財産運用収入	233	85	68	55	38
2. 事業収入	43,365	39,769	39,963	39,009	33,539
(1)受託事業収入	6,259	5,321	5,400	4,846	877
府受託事業収入	6,259	5,321	5,400	4,846	877
(2)スポーツ振興文化事業参加料収入	37,106	34,448	34,563	34,163	32,662
山城事業参加料収入	13,323	9,132	9,786	10,180	9,502
伏見港事業参加料収入	21,038	22,242	21,680	20,602	20,172
丹波事業参加料収入	2,745	3,074	3,097	3,381	2,988
3. 雑収入	2,292	1,683	2,924	2,412	1,364
(1)受取利息	1,292	683	1,224	2,022	1,364
受取利息	1,292	683	1,224	2,022	1,364
(2)雑収入	1,000	1,000	1,700	390	0
雑収入	1,000	1,000	1,700	390	0
4. 特定預金取崩収入	2,500	0	605	1,655	0
(1)事業調整基金積立預金取崩収入	2,500	0	0	500	0
(2)退職手当引当預金取崩収入	0	0	605	1,155	0
当期収入合計(A)	48,390	41,537	43,560	43,131	34,941
前期繰越収支差額	578	1,245	184	358	482
収入合計(B)	48,968	42,782	43,744	43,489	35,423
II. 支出の部					
1. 事業費	43,419	39,584	39,619	38,423	33,064
(1)スポーツ振興 文化事業費	43,419	39,584	39,619	38,423	33,064
山城スポーツ振興 文化事業費	15,908	11,104	11,758	11,851	9,649
伏見港スポーツ振興事業費	22,044	23,094	22,490	21,137	19,948
丹波スポーツ振興 文化事業費	5,467	5,386	5,371	5,435	3,467
2. 管理費	4,082	2,764	3,511	4,131	960
(1)運営費	4,082	2,764	3,511	4,131	960
職員手当	0	0	605	1,155	0
福利厚生費	2,545	2,405	2,707	2,763	761
報償費	90	60	90	80	70
旅費	323	18	36	32	32
需用費	557	140	30	72	51
役務費	81	76	18	19	19
使用料及び賃借料	86	0	0	0	0
公租公課費	0	0	0	0	17
雑費	400	65	25	10	10
3. 特定預金支出	0	0	0	0	620
(1)退職手当引当金預金支出	0	0	0	0	0
(2)事業調整基金積立預金支出	0	0	0	0	620
4. 固定資産取得支出	222	250	256	453	308
(1)什器備品購入支出	222	250	256	453	308
5. 予備費	0	0	0	0	0
当期支出合計(C)	47,723	42,598	43,386	43,007	34,952
当期収支差額(A)-(B)	667	▲ 1,061	174	124	▲ 11
次期繰越収支差額(B)-(C)	1,245	184	358	482	471

別表3-C

公園公社

収支計算書
特別会計(収益事業)

(単位:千円)

科 目	平成7年度	平成8年度	平成9年度	平成10年度	平成11年度
I. 収入の部					
1. 事業収入	184,701	149,786	158,068	153,310	147,453
(1)収益事業収入	184,701	149,786	158,068	153,310	147,453
給食供給高	45,549	38,358	37,850	35,551	33,586
喫茶供給高	15,144	20,380	21,269	20,198	19,442
煙草供給高	5,140	4,664	4,148	4,106	4,385
購買品供給高	83,212	55,270	57,568	56,783	54,735
弁当あっせん供給高	13,519	7,736	14,500	14,033	13,122
自動販売機手数料	16,803	17,257	16,190	16,044	14,774
駐車場収入	5,334	6,121	6,543	6,595	7,409
2. 雑収入	5,171	3,953	4,316	2,608	1,135
(1)受取利息	48	20	36	99	37
(2)雑収入	5,123	3,933	4,280	2,510	1,098
委託公衆電話取扱手数料	315	323	343	230	160
コピー収入	408	321	190	353	363
雑収入	4,400	3,289	3,747	1,927	575
3. 借入金収入	7,400	5,000	6,000	3,400	3,400
(1)長期借入金収入	7,400	5,000	6,000	3,400	3,400
当期収入合計	197,272	158,739	168,384	159,318	151,988
前期繰越収支差額	24	733	▲ 148	491	▲ 319
収入合計	197,296	159,472	168,236	159,809	151,669
II. 支出の部					
1. 事業費	193,498	155,065	162,925	154,544	144,753
(1)供給原価	109,360	87,226	96,940	92,414	88,258
給食原価	23,291	23,034	23,944	22,351	21,214
喫茶原価	5,684	9,673	9,834	9,379	8,418
煙草原価	4,660	4,300	3,866	3,369	3,895
購買品原価	64,842	43,846	47,270	45,947	44,115
弁当仕入原価	10,883	6,373	12,026	11,368	10,616
(2)人件費	53,981	45,361	44,000	36,995	36,360
報酬	0	0	1,526	1,544	1,557
給料	26,257	21,683	19,753	16,111	16,323
職員手当	22,579	18,965	18,232	15,387	14,763
共済費	5,145	4,713	4,489	3,953	3,717
(3)運営費	30,157	22,478	21,985	25,135	20,135
退職給与掛金	1,308	1,308	1,338	1,140	1,140
福利厚生費	288	307	329	207	245
賞金	15,818	14,709	13,239	16,608	12,510
旅費	127	19	19	116	14
需用費	3,922	2,727	2,412	2,471	1,737
役務費	732	413	501	427	420
委託料	4,612	700	714	714	714
使用料及び賃借料	919	192	172	227	349
負担金	35	36	34	32	36
公租公課費	1,975	1,776	2,932	2,882	2,749
支払利息	250	255	265	275	216
雑費	171	36	30	36	5
2. 固定資産取得支出	25	355	0	144	241
(1)電話加入権購入支出	25	0	0	0	0
(2)什器備品購入支出	0	355	0	144	241
3. 借入金返済支出	3,040	4,200	4,820	5,440	5,040
(1)長期借入金返済支出	3,040	4,200	4,820	5,440	5,040
4. 予備費	0	0	0	0	0
当期支出合計	196,563	159,620	167,745	160,128	150,034
当期収支差額	709	▲ 881	639	▲ 810	1,954
次期繰越収支差額	733	▲ 148	491	▲ 319	1,635

別表3-D

公園公社

貸借対照表

一般会計

(単位:千円)

科 目	平成7年度	平成8年度	平成9年度	平成10年度	平成11年度
I. 資産の部					
1. 流動資産					
現金	731	692	692	692	742
預金	293,688	318,096	280,270	260,454	274,582
未収金	32	567	249	5,527	394
資産合計	294,451	319,355	281,211	266,673	275,718
II. 負債の部					
1. 流動負債					
未払金	279,530	302,438	266,314	251,800	261,207
預り金	14,921	16,917	14,897	14,873	14,511
負債合計	294,451	319,355	281,211	266,673	275,718
III. 正味財産の部					
正味財産	0	0	0	0	0
負債及び正味財産合計	294,451	319,355	281,211	266,673	275,718

別表3-E

公園公社

貸借対照表

特別会計(非収益事業)

(単位:千円)

科 目	平成7年度	平成8年度	平成9年度	平成10年度	平成11年度
I. 資産の部					
1. 流動資産	13,194	9,839	11,036	8,013	8,638
現金預金	12,507	9,377	10,728	7,714	8,528
未収金	687	462	308	299	110
2. 固定資産	21,626	21,674	21,128	19,773	20,505
(1) 基本財産	10,000	10,000	10,000	10,000	10,000
投資有価証券	5,000	5,000	5,000	5,000	5,000
定期預金	5,000	5,000	5,000	5,000	5,000
(2) その他の固定資産	11,626	11,674	11,128	9,773	10,505
退職手当引当普通預金	0	0	0	3,395	0
退職手当引当定期預金	9,000	9,000	8,394	3,845	7,240
事業調整基金積立定期預金	2,000	2,000	2,000	1,500	2,120
車輛	1,241	1,241	1,241	1,241	1,241
車輛減価償却累計額	▲ 1,136	▲ 1,179	▲ 1,179	▲ 1,179	▲ 1,179
什器備品	996	1,246	1,502	1,955	2,263
什器備品減価償却累計額	▲ 475	▲ 634	▲ 830	▲ 984	▲ 1,180
資産合計	34,820	31,513	32,164	27,786	29,143
II. 負債の部					
1. 流動負債	11,949	9,655	10,678	7,531	8,167
未払金	5,028	4,126	4,831	2,216	2,895
預り金	177	183	216	214	212
前受金	6,744	5,346	5,631	5,101	5,060
負債合計	11,949	9,655	10,678	7,531	8,167
III. 正味財産の部					
正味財産	22,871	21,858	21,486	20,255	20,976
(うち基本金)	10,000	10,000	10,000	10,000	10,000
(うち当期正味財産増減額)	▲ 1,953	▲ 1,013	▲ 372	▲ 1,231	721
負債及び正味財産合計	34,820	31,513	32,164	27,786	29,143

別表3-F

公園公社

貸借対照表
特別会計(収益事業)

(単位:千円)

科 目	平成7年度	平成8年度	平成9年度	平成10年度	平成11年度
I. 資産の部					
1. 流動資産	10,343	9,771	11,604	9,361	10,937
現金預金	5,520	4,273	6,007	3,054	5,456
売掛金	860	734	758	1,222	486
未収金	972	1,766	1,133	1,133	1,011
貯蔵品	2,991	2,998	3,706	3,952	3,984
2. 固定資産	906	1,108	1,019	966	1,005
簡易建物	1,500	1,500	1,500	0	0
建物減価償却累計額	▲ 1,425	▲ 1,425	▲ 1,425	0	0
構築物	567	567	567	567	567
構築物減価償却累計額	▲ 259	▲ 310	▲ 361	▲ 413	▲ 463
車輛	282	282	282	282	282
車輛減価償却累計額	▲ 268	▲ 268	▲ 268	▲ 268	▲ 268
備品	5,718	6,073	6,073	6,218	6,321
備品減価償却累計額	▲ 5,314	▲ 5,416	▲ 5,454	▲ 5,525	▲ 5,539
電話加入権	105	105	105	105	105
資産合計	11,249	10,879	12,623	10,327	11,942
II. 負債の部					
1. 流動負債	6,619	6,921	7,406	5,727	5,319
買掛金	3,727	3,849	3,553	2,894	2,651
未払金	2,229	2,499	3,334	2,267	2,102
仮受金	28	0		5	3
預り金	340	311	204	261	216
前受金	295	262	315	300	347
2. 固定負債	14,900	15,700	16,880	14,840	13,200
長期借入金	14,900	15,700	16,880	14,840	13,200
負債合計	21,519	22,621	24,286	20,567	18,519
III. 正味財産の部					
正味財産	▲ 10,270	▲ 11,742	▲ 11,663	▲ 10,240	▲ 6,577
(うち当期正味財産増減額)	▲ 3,726	▲ 1,472	79	1,423	3,663
負債及び正味財産合計	11,249	10,879	12,623	10,327	11,942

別表3-G

公園公社

山城総合運動公園

1. 施設利用状況

(単位:人)

	平成7年度	平成8年度	平成9年度	平成10年度	平成11年度
総入園者数	1,007,490	964,300	980,460	1,000,510	988,660
運動施設	460,340	396,204	402,084	456,778	499,016
陸上競技場	84,744	63,284	66,966	105,375	98,825
第2競技場	66,105	64,380	62,748	82,166	82,715
球技場	36,875	40,868	42,537	37,075	47,690
テニスコート	39,342	47,041	40,755	37,944	36,092
野球場	66,418	81,117	88,060	88,091	89,672
体育館	68,882	80,078	71,227	73,149	69,982
ファミリープール	128,057	72,643	96,215	123,741	128,929
競泳・飛込プール	16,996	18,199	21,071	17,104	19,163
レクリエーション施設	547,150	568,096	578,376	543,732	489,644
入園者累計(延人数) (年度末現在)	13,576,768	14,541,068	15,521,528	16,522,038	17,510,698
駐車場利用台数	249,962	238,497	238,501	240,980	233,678
有料分(再掲)	183,859	175,021	169,820	175,601	167,334

(注)運動施設は重複利用あり

2. 施設使用料収入状況

(単位:千円)

	平成7年度	平成8年度	平成9年度	平成10年度	平成11年度
収入額	232,570	188,507	177,565	189,525	181,403
運動施設	145,110	104,662	97,907	107,260	100,778
陸上競技場	4,216	2,139	2,104	3,292	3,447
第2競技場	2,693	2,617	3,053	2,472	3,081
球技場	3,613	3,446	4,074	3,497	3,650
テニスコート	22,378	21,818	20,242	19,001	16,607
野球場	9,886	10,636	10,305	10,560	10,095
体育館	9,641	11,993	8,524	11,127	8,518
ファミリープール	88,769	47,959	46,473	53,834	51,910
競泳・飛込プール	3,914	4,054	3,132	3,477	3,470
その他(付属施設等)	11,358	11,400	9,324	11,083	11,516
駐車場利用料	76,102	72,445	70,334	71,182	69,109

ふれあいの森

1. 施設利用状況

(単位:人)

	平成7年度	平成8年度	平成9年度	平成10年度	平成11年度
総利用者数	150,000	145,020	145,410	150,076	148,299

別表3-H

公園公社

伏見港公園

1. 施設利用状況

(単位:人)

	平成7年度	平成8年度	平成9年度	平成10年度	平成11年度
利用者数	319,660	277,885	287,718	282,278	291,276
体育館	78,877	71,295	71,495	70,480	69,806
プール	197,133	163,886	176,279	171,301	181,160
相撲場	1,557	840	819	931	933
テニスコート	42,093	41,864	39,125	39,566	39,377
入園者累計(延人数) (年度末現在)	4,831,445	5,109,330	5,397,048	5,679,326	5,970,602
駐車場利用台数	95,602	92,659	88,153	84,095	81,324
有料分(再掲)	85,260	81,600	76,001	73,456	70,631

2. 施設使用料収入状況

(単位:千円)

	平成7年度	平成8年度	平成9年度	平成10年度	平成11年度
収入額	144,112	128,480	117,706	112,894	112,299
運動施設	88,655	77,148	70,979	68,500	69,922
体育館	8,208	8,224	8,015	7,992	7,990
プール	62,305	50,460	46,973	44,724	46,229
相撲場	48	25	40	31	15
テニスコート	18,094	18,439	15,951	15,753	15,688
その他付属設備等	10,079	7,251	6,285	5,558	5,702
駐車場利用料	45,378	44,081	40,442	38,836	36,675

丹波自然運動公園

1. 施設利用状況

(単位:人)

	平成7年度	平成8年度	平成9年度	平成10年度	平成11年度
総入園者数	569,872	576,909	576,490	569,339	545,632
運動施設	290,747	285,421	294,005	304,606	288,918
陸上競技場	59,105	59,739	44,995	49,426	22,127
補助競技場	46,477	42,503	28,450	39,962	58,199
球技場	39,348	48,366	43,482	42,076	34,660
テニス・バレーコート	32,094	31,458	31,293	31,811	35,859
軟式野球場	28,136	27,071	31,184	29,940	32,510
体育館	40,608	44,258	65,545	63,377	55,486
プール	33,798	21,359	38,829	38,345	40,598
パターゴルフ場	9,118	9,774	9,302	8,483	8,231
ゲートボール場	2,063	893	925	1,186	1,248
フリーゾーン	279,125	291,488	282,485	264,733	256,714
上記入園者の内下記施設等利用者	93,594	77,440	76,073	74,941	76,995
宿泊施設	25,053	22,796	22,693	24,525	23,654
天文館	4,041	4,644	3,880	3,416	3,191
丹波公園祭り参加者	64,500	50,000	49,500	47,000	50,150
入園者累計(延人数) (年度末現在)	9,550,637	10,127,546	10,704,036	11,273,375	11,819,007

2. 施設使用料収入状況

(単位:千円)

	平成7年度	平成8年度	平成9年度	平成10年度	平成11年度
収入額	45,209	40,005	38,023	39,085	37,566
運動施設	25,504	20,410	20,664	19,273	19,212
陸上競技場	756	574	465	430	295
補助競技場	567	448	293	471	515
球技場	800	874	722	777	615
テニス・バレーコート	2,760	2,568	2,419	2,675	2,962
軟式野球場	595	528	515	585	525
体育館	2,544	2,678	2,570	2,276	2,057
プール	13,470	8,540	10,164	8,913	9,253
パターゴルフ場	4,012	4,200	3,516	3,146	2,990
付属施設、コインロッカー	3,237	2,932	3,254	3,398	3,361
宿泊施設	16,468	16,663	14,105	16,414	14,993

別表3-1

公園公社

関西文化学術研究都市記念公園

1. 施設利用状況

(単位:人)

	平成7年度	平成8年度	平成9年度	平成10年度	平成11年度
総入園者数	91,607	120,412	132,573	158,668	186,246
有料施設	43,069	48,266	51,443	59,013	56,116
水景園(庭園)	43,019	48,166	51,293	58,916	55,893
研修室・会議室	50	100	150	97	223
その他施設(芝生広場等)	48,538	72,146	81,130	99,655	130,130
入園者累計(延人数) (年度末現在)	91,607	212,019	344,592	503,260	689,506
駐車場利用台数	13,813	15,324	17,873	18,957	25,098
有料分(再掲)	13,090	14,964	16,123	16,184	21,275

2. 施設使用料収入状況

(単位:千円)

	平成7年度	平成8年度	平成9年度	平成10年度	平成11年度
収入額	5,321	5,195	4,593	4,114	5,497
有料施設	5,321	5,195	4,593	4,114	4,244
水景園(庭園)	5,310	5,185	4,549	4,104	4,219
研修室・会議室	11	10	44	10	25
駐車場利用料	—	—	—	—	1,253

府民スポーツ広場

1. 施設利用状況

(単位:人)

	平成7年度	平成8年度	平成9年度	平成10年度	平成11年度
総利用者数	61,737	63,289	58,597	68,293	69,515
運動施設	48,857	48,029	43,691	50,656	49,560
第1グラウンド	16,088	18,642	16,504	15,094	18,505
第2グラウンド	18,776	18,295	18,799	17,475	18,475
第3グラウンド	13,993	11,092	8,388	18,087	12,580
その他の施設	12,880	15,260	14,906	17,637	19,955

2. 施設使用料収入状況

(単位:千円)

	平成7年度	平成8年度	平成9年度	平成10年度	平成11年度
収入額	6,026	5,658	5,719	5,458	5,889
運動施設	4,903	4,644	4,642	4,428	4,592
第1グラウンド	1,231	1,105	1,286	1,186	1,096
第2グラウンド	1,730	1,598	1,606	1,634	1,624
第3グラウンド	1,942	1,941	1,750	1,608	1,872
その他の施設	1,123	1,014	1,077	1,030	1,297

別表3-J

公園別実質収支状況

公園公社

		平成7年度	平成8年度	平成9年度	平成10年度	平成11年度	5期間累計	5期間平均	
山城総合運動公園	施設使用料	千円	232,570	188,507	177,565	189,525	181,403	969,570	193,914
	事業支出	千円	749,165	763,091	790,582	785,408	767,043	3,855,289	771,058
	直接費		487,091	496,369	505,843	497,262	485,251	2,471,816	494,363
	賃金		27,517	23,847	22,019	28,718	22,039	124,140	24,828
	需用費		113,474	128,132	125,288	97,706	114,316	578,916	115,783
	委託料		338,777	334,557	347,856	361,743	340,000	1,722,933	344,587
	その他		7,323	9,833	10,680	9,095	8,896	45,827	9,165
	間接費(公社費)		262,074	266,722	284,739	288,146	281,792	1,383,473	276,695
	収支差額	千円	▲ 516,595	▲ 574,584	▲ 613,017	▲ 595,883	▲ 585,640	▲ 2,885,719	▲ 577,144
	入園者数	人	1,007,490	964,300	980,460	1,000,510	988,660	4,941,420	988,284
1人当たり収支差額	円/人	▲ 513	▲ 596	▲ 625	▲ 596	▲ 592	▲ 584	▲ 584	
伏見港公園	施設使用料	千円	144,112	128,480	117,706	112,894	112,299	615,491	123,098
	事業支出	千円	219,846	213,507	223,592	216,434	215,187	1,088,566	217,713
	直接費		136,694	136,645	140,035	135,138	132,166	680,678	136,136
	賃金		10,692	8,450	10,247	9,656	7,890	46,935	9,387
	需用費		58,140	59,000	58,048	51,927	55,535	282,650	56,530
	委託料		63,632	64,710	66,539	69,574	65,590	330,045	66,009
	その他		4,230	4,485	5,201	3,981	3,151	21,048	4,210
	間接費(公社費)		83,152	76,862	83,557	81,296	83,021	407,888	81,578
	収支差額	千円	▲ 75,734	▲ 85,027	▲ 105,886	▲ 103,540	▲ 102,888	▲ 473,075	▲ 94,615
	入園者数	人	319,680	277,885	287,718	282,278	291,276	1,458,817	291,763
1人当たり収支差額	円/人	▲ 237	▲ 306	▲ 368	▲ 367	▲ 353	▲ 324	▲ 324	
丹波自然運動公園	施設使用料	千円	45,209	40,005	38,023	39,085	37,566	199,888	39,978
	事業支出	千円	413,948	489,083	439,209	425,320	408,524	2,176,084	435,217
	直接費		265,710	329,512	271,788	261,351	253,006	1,381,367	276,273
	賃金		0	396	408	252	265	1,321	264
	需用費		70,264	127,297	65,948	52,976	51,996	368,481	73,696
	委託料		188,649	196,219	200,286	203,640	196,429	985,223	197,045
	その他		6,797	5,600	5,146	4,483	4,316	26,342	5,268
	間接費(公社費)		148,238	159,571	167,421	163,969	155,518	794,717	158,943
	収支差額	千円	▲ 368,739	▲ 449,078	▲ 401,186	▲ 386,235	▲ 370,958	▲ 1,976,196	▲ 395,239
	入園者数	人	569,872	576,909	576,490	569,339	545,632	2,838,242	567,648
1人当たり収支差額	円/人	▲ 647	▲ 778	▲ 696	▲ 678	▲ 680	▲ 696	▲ 696	
学研記念公園費	施設使用料	千円	5,321	5,195	4,593	4,114	5,497	24,720	4,944
	事業支出	千円	133,169	170,487	181,637	190,605	185,694	861,592	172,318
	直接費		109,340	137,181	143,136	144,909	132,609	667,175	133,435
	賃金		609	580	642	623	345	2,799	560
	需用費		22,216	26,097	29,128	29,522	23,172	130,135	26,027
	委託料		84,235	107,352	110,411	111,531	105,953	519,482	103,896
	その他		2,280	3,152	2,955	3,233	3,139	14,759	2,952
	間接費(公社費)		23,829	33,306	38,501	45,696	53,085	194,417	38,883
	収支差額	千円	▲ 127,848	▲ 165,292	▲ 177,044	▲ 186,491	▲ 180,197	▲ 836,872	▲ 167,374
	入園者数	人	91,807	120,412	132,573	158,668	186,246	689,506	137,901
1人当たり収支差額	円/人	▲ 1,396	▲ 1,373	▲ 1,335	▲ 1,175	▲ 968	▲ 1,214	▲ 1,214	
スポーツ広場	施設使用料	千円	6,026	5,658	5,719	5,458	5,889	28,750	5,750
	事業支出	千円	61,198	61,908	62,391	65,279	61,131	311,907	62,381
	直接費		45,139	44,402	45,374	45,611	41,318	221,844	44,369
	賃金		345	291	355	589	284	1,864	373
	需用費		6,818	5,601	5,467	4,657	4,640	27,183	5,437
	委託料		36,011	36,296	37,320	37,699	34,360	181,686	36,337
	その他		1,965	2,214	2,232	2,666	2,034	11,111	2,222
	間接費(公社費)		16,059	17,506	17,017	19,668	19,813	90,063	18,013
	収支差額	千円	▲ 55,172	▲ 56,250	▲ 56,672	▲ 59,821	▲ 55,242	▲ 283,157	▲ 56,631
	入園者数	人	61,737	63,289	58,597	68,293	69,515	321,431	64,286
1人当たり収支差額	円/人	▲ 894	▲ 889	▲ 967	▲ 876	▲ 795	▲ 881	▲ 881	
ふれあいの森	施設使用料	千円	0	0	0	0	0	0	0
	事業支出	千円	69,661	72,069	74,568	79,865	73,752	369,915	73,983
	直接費		30,642	31,957	32,339	36,643	31,483	163,064	32,613
	賃金		0	0	0	0	0	0	0
	需用費		3,053	4,231	3,849	7,906	4,669	23,708	4,742
	委託料		27,057	27,235	27,959	28,239	26,375	136,865	27,373
	その他		532	491	531	498	439	2,491	498
	間接費(公社費)		39,019	40,112	42,229	43,222	42,269	206,851	41,370
	収支差額	千円	▲ 69,661	▲ 72,069	▲ 74,568	▲ 79,865	▲ 73,752	▲ 369,915	▲ 73,983
	入園者数	人	150,000	145,020	145,410	150,076	148,299	738,805	147,761
1人当たり収支差額	円/人	▲ 464	▲ 497	▲ 513	▲ 532	▲ 497	▲ 501	▲ 501	
合 計	施設使用料	千円	433,238	367,845	343,606	351,076	342,654	1,838,419	367,684
	事業支出	千円	1,646,987	1,770,145	1,771,979	1,762,911	1,711,331	8,663,353	1,732,671
	直接費		1,074,616	1,176,066	1,138,515	1,120,914	1,075,833	5,585,944	1,117,189
	賃金		39,163	33,564	33,671	39,838	30,823	177,059	35,412
	需用費		273,965	350,358	287,728	244,694	254,328	1,411,073	282,215
	委託料		738,361	766,369	790,371	812,426	768,707	3,876,234	775,247
	その他		23,127	25,775	26,745	23,956	21,975	121,578	24,316
	間接費(公社費)		572,371	594,079	633,464	641,997	635,498	3,077,409	615,482
	収支差額	千円	▲ 1,213,749	▲ 1,402,300	▲ 1,428,373	▲ 1,411,835	▲ 1,368,677	▲ 6,824,934	▲ 1,364,987
	入園者数	人	2,200,366	2,147,815	2,181,248	2,229,164	2,229,628	10,988,221	2,197,644
1人当たり収支差額	円/人	▲ 552	▲ 653	▲ 655	▲ 633	▲ 614	▲ 621	▲ 621	

※ 間接費(公社費)は各年度の公園別施設利用者数の比で按分している。
 ※ 上記の計算は、決算書を千円単位で四捨五入した後の金額を基礎としている。

別表3-K

公園公社

スポーツ振興事業実施状況

開催延回数

(単位:回)

	平成7年度	平成8年度	平成9年度	平成10年度	平成11年度
山城総合運動公園					
少年少女陸上教室	7	8	8	8	8
少年少女スポーツ教室	28	24	24	24	24
少年少女サッカー教室	28	20	28	28	28
少年少女バスケットボール教室	—	—	8	8	16
女性スポーツ教室	30	30	24	廃止	—
エアロビクス教室	30	20	変更	—	30
スタートシェイプ教室	—	—	—	—	24
テニス教室(午前)水曜	24	24	24	16	24
テニス教室(午前)金曜	—	—	16	24	24
テニス教室(夜間)	24	16	24	24	24
バレーボール教室	30	20	28	20	30
バドミントン教室火曜	30	20	30	30	30
バドミントン教室水曜	30	変更	—	—	—
バドミントン教室夜間	30	20	30	30	30
軽スポーツ教室	24	変更	—	—	—
体力づくり教室	—	20	24	24	24
シルバー水泳教室	—	—	—	—	16
シルバー水中運動	—	—	—	17	18
レディース水泳教室A・B	40	変更	—	—	—
成人水泳教室	—	16	16	16	16
少年少女水泳教室	20	20	20	20	20
幼児水泳教室	20	20	20	20	20
高飛び込み教室	10	8	8	10	10
種目別水泳教室	16	16	16	15	15
少女リズムスイム教室	—	—	8	8	廃止
中級バドミントン教室	—	30	18	19	変更
中級バレーボール教室	—	10	8	9	変更
テニスセミナー	—	変更	—	—	—
中級テニス教室	—	6	6	18	変更
中級エアロビクス教室	—	—	—	35	変更
ジョギングの集い	21	21	21	18	10
ニュースポーツフェスティバル	1	廃止	—	—	—
バドミントンの集い	—	20	11	10	4
テニスの集い	—	8	11	10	3
エアロビクスダンスの集い	—	20	39	変更	—
エアロ&トレーニングの集い	—	—	39	変更	—
リズム&ジャズの集い	—	—	—	37	廃止
テニストーナメント大会	1	廃止	—	—	—
水泳記録会	1	1	1	1	雨天中止
健康ランニング大会	1	廃止	—	—	—
開園記念駅伝大会	1	中止	—	—	—
スポーツカーニバル	1	1	1	1	1
社会人ソフトボール大会	3	廃止	—	—	—
インドア・サッカー大会	5	—	—	—	—
テニスセミナー	5	—	—	—	—
シルバー親善テニス大会	1	移管	—	—	—
フットサル大会	—	4	廃止	—	—
3on3大会	—	—	1	1	1
ペタンク教室	—	1	廃止	—	—
グラウンドゴルフ	—	—	38	28	31
親子ティー大会	—	—	1	変更	—
ティーボール	—	—	—	1	1
登録クラブテニス大会	—	1	1	2	—
バドミントン大会	1	1	1	1	廃止
保育ルーム	—	—	—	30	24
合計	463	426	553	563	506

	平成7年度	平成8年度	平成9年度	平成10年度	平成11年度
府民スポーツ広場					
ゲートボール大会	廃止	—	—	—	—
学童軟式野球大会	3	—	—	—	—
合計	3	0	0	0	0
伏見港公園					
レディース水泳教室	60	60	60	60	60
成人水泳教室	78	90	60	60	30
少年少女水泳教室	210	210	212	212	212
親と子水泳教室	24	30	30	—	—
親子でプール遊び	—	—	—	5	6
種目別水泳教室	30	32	64	32	32
高齢者水泳教室	33	33	33	33	33
シルバー水中運動教室	—	27	30	60	60
テニス教室(午前)	32	32	32	32	32
テニス教室(午後)	16	16	16	—	—
テニス教室(夜間)	32	32	32	32	32
テニス教室(屋内)	16	16	16	16	16
バドミントン教室	34	34	34	34	34
バレーボール教室	30	30	30	30	30
少女新体操教室	30	35	35	33	34
女性スポーツ教室	34	34	34	34	34
健康づくり教室	28	—	—	—	—
相撲教室	30	30	30	30	20
ジャズダンススクール	30	38	37	35	—
スポーツを楽しむ会	9	9	9	9	9
高齢者スポーツの集い	10	10	10	10	10
障害者水泳の集い	6	6	9	9	9
水泳ワンポイントレッスン	—	—	—	—	21
テニス講習会	1	1	1	1	—
着衣泳体験講習会	1	2	2	3	2
水泳記録会	1	1	1	1	1
相撲大会	1	1	1	1	1
府民スポーツデー	1	1	1	1	1
スポーツ振興祭り	1	1	1	1	—
テニス上達コース	5	5	5	5	5
テニスリーダー養成講座	6	6	6	—	—
水泳マラソン	随時	随時	随時	随時	随時
合計	789	822	831	779	724
丹波自然運動公園					
テニス教室	24	24	24	24	24
シニアテニス教室	16	16	16	16	—
女性スポーツ教室	32	32	32	32	32
スポーツを楽しむ日	10	6	8	7	—
障害者スポーツの集い	11	11	11	11	11
高齢者スポーツの集い	18	29	28	29	31
たんばスポーツデー	1	1	1	1	—
三世代ゲートボール交流大会	—	—	—	1	1
少年少女剣道交流練成大会	1	1	—	—	—
たんばゲートボール親睦交流大会	2	2	2	1	1
たんばグランドゴルフ交流大会	1	1	1	1	1
テニストーナメント大会	1	1	2	1	1
登録テニスクラブ大会	—	1	—	1	1
ソフトバレーボール大会	1	1	1	1	1
少年少女スポーツ大会	3	2	3	4	7
中部地域親睦卓球交流大会	1	1	1	1	1
スポーツ指導者養成研修	2	2	2	1	—
合計	124	131	132	132	112

別表3-L

公園公社

スポーツ振興事業実施状況

参加延べ人数

(単位:人)

	平成7年度	平成8年度	平成9年度	平成10年度	平成11年度
山城総合運動公園					
少年少女陸上教室	477	180	120	40	37
少年少女スポーツ教室	1,544	1,200	748	661	595
少年少女サッカー教室	1,709	475	928	854	1,177
少年少女バスケットボール教室			171	114	225
女性スポーツ教室	362	226	217	廃止	
エアロビクス教室	1,207	689	変更	—	820
スタートシェイプ教室					314
テニス教室(午前)水曜	1,119	1,018	1,051	703	843
テニス教室(午前)金曜			354	907	979
テニス教室(夜間)	1,044	556	976	746	877
バレーボール教室	809	515	418	516	605
バドミントン教室火曜	2,028	1,133	1,557	1,698	1,977
バドミントン教室水曜	1,980	変更			
バドミントン教室夜間	1,049	519	949	732	768
軽スポーツ教室	279	変更			
体カづくり教室		209	356	696	893
シルバー水泳教室					124
シルバー水中運動				308	274
レディース水泳教室A・B	512	変更			
成人水泳教室		561	386	565	255
少年少女水泳教室	979	747	841	757	758
幼児水泳教室	737	841	779	726	808
高飛び込み教室	204	268	218	191	250
種目別水泳教室	212	224	242	149	169
少女リズムスイム教室			67	48	廃止
中級バドミントン教室		1,334	692	608	変更
中級バレーボール教室		249	134	244	変更
テニスセミナー		変更			
中級テニス教室		158	116	286	変更
中級エアロビクス教室				977	変更
ジョギングの集い	788	773	785	553	347
ニュースポーツフェスティバル	150	廃止		209	
バドミントンの集い		535	246		90
テニスの集い		206	376	333	57
エアロビクスダンスの集い		640	1,044	変更	
エアロ&トレーニングの集い			234	変更	
リズム&ジャズの集い				227	廃止
テニストーナメント大会	160	廃止			
水泳記録会	88	83	119	148	雨天中止
健康ランニング大会	271	廃止			
開園記念駅伝大会	393	中止			
スポーツカーニバル	40	44	36	40	32
社会人ソフトボール大会	1,206	廃止			
インドア・サッカー大会	310				
テニスセミナー	97				
シルバー親善テニス大会	114	移管			
フットサル大会		300	廃止		
3on3大会			129	150	174
ペタンク教室		16	廃止		
グラウンドゴルフ			1,451	1,453	1,830
親子ティー大会			41		
ティーボール				134	35
登録クラブテニス大会	0		34	48	0
バドミントン大会	152	49	50	69	廃止
保育ルーム		42		344	211
合 計	20,020	13,790	15,865	16,234	15,524

	平成7年度	平成8年度	平成9年度	平成10年度	平成11年度
府民スポーツ広場					
ゲートボール大会					
学童軟式野球大会	800				
合 計	800	0	0	0	0
伏見港公園					
レディース水泳教室	2,641	2,655	2,226	2,322	2,376
成人水泳教室	2,557	2,926	2,159	1,875	1,120
少年少女水泳教室	10,492	11,092	11,887	12,454	12,555
親と子水泳教室	573	648	646		
親子でプール遊び				176	198
種目別水泳教室	771	962	1,356	916	1,083
高齢者水泳教室	814	786	834	955	941
シルバー水中運動教室		642	702	1,393	1,536
テニス教室(午前)	1,197	1,213	1,126	1,190	1,361
テニス教室(午後)	585	573	591		
テニス教室(夜間)	1,168	1,001	1,154	1,169	1,174
テニス教室(屋内)	559	589	562	613	592
バドミントン教室	1,775	1,704	1,725	1,769	1,722
バレーボール教室	1,151	1,177	982	1,041	1,174
少女新体操教室	1,545	1,875	1,642	1,404	1,871
女性スポーツ教室	1,530	1,442	1,185	1,150	1,160
健康づくり教室	192				
相撲教室	266	311	252	154	120
ジャズダンススクール	855	1,436	1,018	697	
スポーツを楽しむ会	1,704	1,510	1,145	1,293	1,603
高齢者スポーツの集い	343	261	217	192	262
障害者水泳の集い	185	163	270	376	365
水泳ワンポイントレッスン					257
テニス講習会	77	49	60	36	
着衣泳体験講習会	54	59	72	70	61
水泳記録会	381	288	303	222	299
相撲大会	34	33	38	42	40
府民スポーツデー	882	983	724	806	801
スポーツ振興祭り	577	565	670	591	
テニス上達コース	150	155	151	121	106
テニスリーダー養成講座	75	43	50		
水泳マラソン	18,469	16,624	13,946	13,972	9,149
合 計	51,602	51,765	47,693	46,999	41,926
丹波自然運動公園					
テニス教室	950	1,032	888	943	1,061
シニアテニス教室	321	331	333	341	
女性スポーツ教室	577	656	779	814	654
スポーツを楽しむ日	436	247	241	151	
障害者スポーツの集い	386	380	378	345	388
高齢者スポーツの集い	1,032	1,162	1,166	1,375	1,242
たんばスポーツデー	800	800	700	600	
三世代ゲートボール交流大会				152	144
少年少女剣道交流練成大会	376	324			
たんばゲートボール親睦交流大会	518	360	462	200	224
たんばグランドゴルフ交流大会	330	170	227	567	479
テニストーナメント大会	94	367	403	383	347
登録テニスクラブ大会		20		42	34
ソフトバレーボール大会	320	384	432	444	456
少年少女スポーツ大会	94	47	95	150	139
中部地域親睦卓球交流大会	119	112	138	144	148
スポーツ指導者養成研修	84	120	114	35	
合 計	6,437	6,512	6,356	6,686	5,316

別表3-M

公園公社

スポーツ振興事業実施状況

1回当たり参加者数

(単位:人/回)

	平成7年度	平成8年度	平成9年度	平成10年度	平成11年度
山城総合運動公園					
少年少女陸上教室	68	23	15	5	5
少年少女スポーツ教室	55	50	31	28	25
少年少女サッカー教室	61	24	33	31	42
少年少女バスケットボール教室			21	14	14
女性スポーツ教室	12	8	9		
エアロビクス教室	40	34			27
スタートシェイプ教室					13
テニス教室(午前)水曜	47	42	44	44	35
テニス教室(午前)金曜			22	38	41
テニス教室(夜間)	44	35	41	31	37
バレーボール教室	27	26	15	26	20
バドミントン教室火曜	68	57	52	57	66
バドミントン教室水曜	66				
バドミントン教室夜間	35	26	32	24	26
軽スポーツ教室	12				
体カづくり教室		10	15	29	37
シルバー水泳教室					8
シルバー水中運動				18	15
レディース水泳教室A・B	13				
成人水泳教室		35	24	35	16
少年少女水泳教室	49	37	42	38	38
幼児水泳教室	37	42	39	36	40
高飛び込み教室	20	34	27	19	25
種目別水泳教室	13	14	15	10	11
少女リズムスイム教室			8	6	
中級バドミントン教室		44	38	32	
中級バレーボール教室		25	17	27	
テニスセミナー					
中級テニス教室		26	19	16	
中級エアロビクス教室				28	
ジョギングの集い	38	37	37	31	35
ニュースポーツフェスティバル	150				
バドミントンの集い		27	22	0	23
テニスの集い		26	34	33	19
エアロビクスダンスの集い		32	27		
エアロ&トレーニングの集い			6		
リズム&ジャズの集い				6	
テニストーナメント大会	160				
水泳記録会	88	83	119	148	
健康ランニング大会	271				
開園記念駅伝大会	393				
スポーツカーニバル	40	44	36	40	32
社会人ソフトボール大会	402				
インドア・サッカー大会	62				
テニスセミナー	19				
シルバー親善テニス大会	114				
フットサル大会		75			
3on3大会			129	150	174
ペタンク教室		16			
グラウンドゴルフ			38	52	59
親子ティー大会			41		
ティーボール				134	35
登録クラブテニス大会		0	34	24	
バドミントン大会	152	49	50	69	
保育ルーム				11	9
合計	2,555	980	1,134	1,290	926

	平成7年度	平成8年度	平成9年度	平成10年度	平成11年度
府民スポーツ広場					
ゲートボール大会					
学童軟式野球大会	267				
合計	267	0	0	0	0
伏見港公園					
レディース水泳教室	44	44	37	39	40
成人水泳教室	33	33	36	31	37
少年少女水泳教室	50	53	56	59	59
親と子水泳教室	24	22	22		
親子でプール遊び				35	33
種目別水泳教室	26	30	21	29	34
高齢者水泳教室	25	24	25	29	29
シルバー水中運動教室		24	23	23	26
テニス教室(午前)	37	38	35	37	43
テニス教室(午後)	37	36	37		
テニス教室(夜間)	37	31	36	37	37
テニス教室(屋内)	35	37	35	38	37
バドミントン教室	52	50	51	52	51
バレーボール教室	38	39	33	35	39
少女新体操教室	52	54	47	43	55
女性スポーツ教室	45	42	35	34	34
健康づくり教室	7				
相撲教室	9	10	8	5	6
ジャズダンススクール	29	38	28	20	
スポーツを楽しむ会	189	168	127	144	178
高齢者スポーツの集い	34	26	22	19	26
障害者水泳の集い	31	27	30	42	41
水泳ワンポイントレッスン					12
テニス講習会	77	49	60	36	
着衣泳体験講習会	54	30	36	23	31
水泳記録会	381	288	303	222	299
相撲大会	34	33	38	42	40
府民スポーツデー	882	983	724	806	801
スポーツ振興祭り	577	565	670	591	
テニス上達コース	30	31	30	24	21
テニスリーダー養成講座	13	7	8		
水泳マラソン					
合計	2,880	2,811	2,613	2,494	2,007
丹波自然運動公園					
テニス教室	40	43	37	39	44
シニアテニス教室	20	21	21	21	
女性スポーツ教室	18	21	24	25	20
スポーツを楽しむ日	44	41	30	22	
障害者スポーツの集い	35	35	34	31	35
高齢者スポーツの集い	57	40	42	47	40
たんばスポーツデー	800	800	700	600	
三世代ゲートボール交流大会				152	144
少年少女剣道交流練成大会	376	324			
たんばゲートボール親睦交流大会	259	180	231	200	224
たんばグランドゴルフ交流大会	330	170	227	567	479
テニストーナメント大会	94	367	202	383	347
登録テニスクラブ大会		20		42	34
ソフトバレーボール大会	320	384	432	444	456
少年少女スポーツ大会	31	24	32	38	20
中部地域親睦卓球交流大会	119	112	138	144	148
スポーツ指導者養成研修	42	60	57	35	
合計	2,585	2,640	2,206	2,791	1,992

別表3-N

文化事業実施状況
開催回数

(単位:回)

	平成7年度	平成8年度	平成9年度	平成10年度	平成11年度
山城総合運動公園					
太陽が丘探鳥会	2	2	2	2	2
SL見学会	1	1	1	1	1
たこづくり&もちつき祭	1	—	—	—	—
ふるさと遊びを楽しむ会	1	—	—	—	—
寄せ植え教室	—	—	1	1	1
しめ飾り教室	—	—	1	1	1
親子工作教室	—	1	1	1	1
緑化のつどい	1	1	1	1	1
合計	6	5	7	7	7
伏見港公園					
みどりのコーナー	—	1	1	1	—
丹波自然運動公園					
文芸教室(俳句)	3	—	—	—	—
文芸教室(水墨画)	2	3	4	4	3
親と子の自然教室	1	1	—	1	1
園芸教室	6	7	7	7	7
キノコ教室	1	1	1	1	1
薬草教室	2	2	2	1	1
おし花教室	1	2	1	—	—
合計	16	16	15	14	13

参加人数

(単位:人)

	平成7年度	平成8年度	平成9年度	平成10年度	平成11年度
山城総合運動公園					
太陽が丘探鳥会	113	90	81	72	94
SL見学会	600	600	1,073	450	1,570
たこづくり&もちつき祭	56	—	—	—	—
ふるさと遊びを楽しむ会	42	—	—	—	—
寄せ植え教室	—	—	21	39	33
しめ飾り教室	—	—	25	31	29
親子工作教室	—	135	60	66	114
緑化のつどい	2,000	1,500	1,500	1,500	800
合計	2,811	2,325	2,760	2,158	2,640
伏見港公園					
みどりのコーナー	—	800	637	575	—
丹波自然運動公園					
文芸教室(俳句)	50	—	—	—	—
文芸教室(水墨画)	69	82	83	80	68
親と子の自然教室	69	37	—	83	70
園芸教室	172	288	268	289	233
キノコ教室	54	58	32	41	30
薬草教室	64	85	98	43	30
おし花教室	28	38	19	—	—
合計	506	588	500	536	431

1回あたりの参加者数

(単位:人)

	平成7年度	平成8年度	平成9年度	平成10年度	平成11年度
山城総合運動公園					
太陽が丘探鳥会	57	45	41	36	47
SL見学会	600	600	1,073	450	1,570
たこづくり&もちつき祭	56	—	—	—	—
ふるさと遊びを楽しむ会	42	—	—	—	—
寄せ植え教室	—	—	21	39	33
しめ飾り教室	—	—	25	31	29
親子工作教室	—	135	60	66	114
緑化のつどい	2,000	1,500	1,500	1,500	800
伏見港公園					
みどりのコーナー	—	800	637	575	—
丹波自然運動公園					
文芸教室(俳句)	17	—	—	—	—
文芸教室(水墨画)	35	27	21	20	23
親と子の自然教室	69	37	—	83	70
園芸教室	29	41	38	41	33
キノコ教室	54	58	32	41	30
薬草教室	32	43	49	43	30
おし花教室	28	19	19	—	—

別表3-0

公園公社

一般会計に係る委託料明細

(単位:千円)

	7年度		8年度		9年度		10年度		11年度	
	金額	構成比	金額	構成比	金額	構成比	金額	構成比	金額	構成比
総務部										
システム変更、給与計算処理等	3,981	100.0%	1,916	100.0%	2,505	100.0%	5,047	64.1%	3,209	47.8%
けいはんなみどりの集い運営業務							2,827	35.9%	1,311	19.5%
けいはんなグリーンウィーク運営業務									2,188	32.6%
合 計	3,981	100.0%	1,916	100.0%	2,505	100.0%	7,874	100.0%	6,708	100.0%
山城総合運動公園										
電気、空調、給排水等設備保守管理	24,957	7.4%	25,853	7.7%	26,618	7.7%	26,772	7.4%	25,599	7.5%
上水道、汚水処理設備運転保守管理	20,847	6.2%	20,961	6.3%	19,982	5.7%	20,161	5.6%	20,181	5.9%
車両管理設備保守点検	1,957	0.6%	1,957	0.6%	1,995	0.6%	2,013	0.6%	2,014	0.6%
集中管理設備保守点検	8,219	2.4%	8,219	2.5%	8,379	2.4%	8,460	2.3%	8,460	2.5%
陸上競技場整備	14,832	4.4%	7,774	2.3%	10,270	3.0%	12,465	3.4%	12,835	3.8%
第2競技場、球技場A、芝グラウンド整備	24,609	7.3%	23,772	7.1%	27,387	7.9%	27,825	7.7%	25,410	7.5%
野球場、テニスコート整備	39,408	11.6%	39,758	11.9%	42,587	12.2%	43,628	12.1%	40,049	11.8%
芝生育成除草管理、樹木管理	93,823	27.7%	95,613	28.6%	98,043	28.2%	103,699	28.7%	91,994	27.1%
保安警備	33,825	10.0%	34,093	10.2%	34,734	10.0%	37,590	10.4%	34,019	10.0%
園内屋外清掃	20,044	5.9%	20,163	6.0%	20,822	6.0%	21,434	5.9%	21,858	6.4%
建屋清掃	17,928	5.3%	17,963	5.4%	16,737	4.8%	17,168	4.7%	17,168	5.0%
プール機械運転水質管理清掃	36,462	10.8%	36,565	10.9%	38,399	11.0%	38,609	10.7%	38,493	11.3%
昇降機設備保守点検(公園センター)	1,026	0.3%	1,026	0.3%	1,046	0.3%	1,055	0.3%	1,055	0.3%
昇降機設備保守点検(体育館)	840	0.2%	840	0.3%	857	0.2%	864	0.2%	865	0.3%
合 計	338,777	100.0%	334,557	100.0%	347,856	100.0%	361,743	100.0%	340,000	100.0%
伏見港公園										
設備、環境衛生管理	38,836	61.0%	39,694	61.3%	40,790	61.3%	41,148	59.1%	40,214	61.3%
保安、建物清掃、園内清掃	24,417	38.4%	24,637	38.1%	25,362	38.1%	23,990	34.5%	22,778	34.7%
無人駐車場システム保守	379	0.6%	379	0.6%	387	0.6%	390	0.6%	390	0.6%
樹木管理	0	0.0%	0	0.0%	0	0.0%	4,046	5.8%	2,208	3.4%
合 計	63,632	100.0%	64,710	100.0%	66,539	100.0%	69,574	100.0%	65,590	100.0%
丹波自然運動公園										
公園管理(一般、清掃、施設整備等)	156,190	82.8%	167,439	85.3%	169,224	84.5%	175,340	86.1%	168,583	85.8%
保安警備管理	8,926	4.7%	9,105	4.6%	9,402	4.7%	9,471	4.7%	9,467	4.8%
施設維持管理、清掃	9,599	5.1%	9,529	4.9%	16,476	8.2%	15,030	7.4%	13,856	7.1%
公園祭り費関係	4,412	2.3%	4,589	2.3%	4,063	2.0%	3,031	1.5%	3,108	1.6%
宿泊棟他修繕工事設計他	8,755	4.6%	4,790	2.4%	0	0.0%	0	0.0%	0	0.0%
その他	767	0.4%	767	0.4%	1,121	0.6%	768	0.4%	1,415	0.7%
合 計	188,649	100.0%	196,219	100.0%	200,286	100.0%	203,640	100.0%	196,429	100.0%
関西文化学術研究都市記念公園										
清掃業務	5,965	7.1%	7,025	6.5%	7,140	6.5%	7,214	6.5%	6,983	6.6%
ごみ収集運搬処理	793	0.9%	878	0.8%	903	0.8%	911	0.8%	901	0.9%
植物管理	72,324	85.9%	87,017	81.1%	90,576	82.0%	91,972	82.5%	85,429	80.6%
設備管理	2,781	3.3%	4,120	3.8%	4,200	3.8%	4,241	3.8%	4,148	3.9%
自然林管理	1,996	2.4%	6,438	6.0%	5,565	5.0%	5,145	4.6%	5,040	4.8%
警備管理	376	0.4%	1,874	1.7%	2,027	1.8%	2,048	1.8%	3,452	3.3%
合 計	84,235	100.0%	107,352	100.0%	110,411	100.0%	111,531	100.0%	105,953	100.0%
ふれあいの森										
保安警備	3,207	11.9%	3,224	11.8%	3,332	11.9%	3,334	11.8%	3,334	12.6%
園内清掃	2,580	9.5%	2,601	9.6%	2,678	9.6%	2,678	9.5%	2,678	10.2%
集中管理設備保守管理	892	3.3%	892	3.3%	909	3.3%	918	3.3%	918	3.5%
電気、上水道設備保守点検	6,489	24.0%	6,489	23.8%	6,584	23.5%	6,647	23.5%	6,647	25.2%
植物管理	13,889	51.3%	14,029	51.5%	14,456	51.7%	14,662	51.9%	12,798	48.5%
合 計	27,057	100.0%	27,235	100.0%	27,959	100.0%	28,239	100.0%	26,375	100.0%
スポーツ広場										
保安警備	1,657	4.6%	1,672	4.6%	1,727	4.6%	1,747	4.6%	1,747	5.1%
場内清掃	5,150	14.3%	5,196	14.3%	5,303	14.2%	5,355	14.2%	5,355	15.6%
グラウンド整備	16,717	46.4%	16,502	45.5%	17,432	46.7%	17,723	47.0%	14,384	41.9%
電気、上水道設備保守点検	4,316	12.0%	4,316	11.9%	4,379	11.7%	4,421	11.7%	4,421	12.9%
芝生、樹木管理	8,171	22.7%	8,610	23.7%	8,479	22.7%	8,453	22.4%	8,453	24.6%
合 計	36,011	100.0%	36,296	100.0%	37,320	100.0%	37,699	100.0%	34,360	100.0%
総 計										
	742,342		768,285		792,876		820,300		775,415	
内、植物管理合計	188,207	25.4%	205,269	26.7%	211,554	26.7%	222,832	27.2%	200,882	25.9%