

社会資本総合整備計画（活力創出基盤整備） 事後評価書

平成29年6月6日

計画の名称	ハード・ソフトが一体となった京都府港湾（舞鶴港、宮津港、久美浜港）の振興支援			
計画の期間	平成22年度～平成26年度（5年間）	交付対象	京都府	
計画の目標				

- ①港湾施設改良事業：舞鶴港、久美浜港において、港湾施設の建設又は改良の港湾工事を行い、港湾利用者の利便性の向上を図る。
- ②海域環境創造事業：宮津港内に位置する阿蘇海の良好な海域環境の創造により海域利用の増進に資するため、底質、生物生息環境等の改善を覆砂により図る。

計画の成果目標（定量的指標）				
①港湾施設改良事業：平成26年度末までに計画箇所（6箇所）の内3箇所の改良を行う。				
②海域環境創造事業：平成26年度末までに整備済み面積率を約45%（H22）から約50%以上に増加させる。				

定量的指標の定義及び算定式	定量的指標の現況値及び目標値				目標評価値				備考
	当初現況値 (H22当初)	中間目標値 (H24末)	最終目標値 (H26末)	実績値 (H26末)					
①港湾施設改良事業：H22～H26で改良を行う箇所の改良率を算出する。 (改良率%) = (改良済み箇所) / 6箇所	(%) 0	(%) 30	(%) 50	(%) 50					
②海域環境創造事業：H22～H26で覆砂を行う面積の整備率を算出する。 (整備率%) = (整備済み面積) / (全体整備面積)	(%) 45	(%) 47	(%) 50	(%) 51					

全体事業費	合計 (A+B+C)	624.7 百万円	A	575.0 百万円	B	0.0 百万円	C	49.7 百万円	効果促進事業費の割合 C / (A+B+C)	8.0%
-------	---------------	-----------	---	-----------	---	---------	---	----------	---------------------------	------

事後評価（中間評価）

○事後評価（中間評価）の実施体制、実施時期	
事後評価の実施体制	事後評価の実施時期
京都府建設交通部港湾課において事後評価を実施	平成28年3月
	公表の方法
	京都府ホームページ

1. 交付対象事業の進捗状況

交付対象事業																		
A 港湾事業																		
番号	事業種別	地域種別	交付対象	直接 間接	事業者	事業及び 施設種別	省略 工種	要素となる事業名	事業内容	港湾・区域名	事業実施期間（年度）					事業費 (百万円)		
											H22	H23	H24	H25	H26			
<港湾施設改良事業>																		
1-A-1	港湾	内地	京都府	直接	-	重要	改良	臨港道路和田下福井線 歩道改良	延長 L=400m	舞鶴港・西港南港地区	●●●●●●●●						33.9	完了
1-A-5	港湾	内地	京都府	直接	-	重要	改良	小型船だまり（青井） 物揚場建設	物揚場 L=80m	舞鶴港・西港地区	●●●●●●						19.6	完了
1-A-6	港湾	内地	京都府	直接	-	重要	改良	小型船だまり（青井） 防波堤建設	防波堤 L=155m	舞鶴港・西港地区	●●●●●●●●						86.2	完了
1-A-15	港湾	内地	京都府	直接	-	地方	改良	小型船だまり P B 係留施設建設	P B 係留施設 他 N=150	舞鶴港・久美浜～須地地区							0.0	
1-A-25	港湾	内地	京都府	直接	-	重要	改良	舞鶴港駅物揚場	物揚場 L=340m	舞鶴港・西港地区	●●●●●●						251.1	
1-A-26	港湾	内地	京都府	直接	-	重要	改良	小型船だまり（和田） 物揚場建設	物揚場 L=80m	舞鶴港・西港地区							16.9	
A <海域環境創造事業>																		
1-A-16	港湾	内地	京都府	直接	-	地方	改良	阿蘇海 海域環境整備、環境調査	覆砂 A=35000㎡	宮津港・文珠地区	●●●●●●●●						167.3	
											合計						575.0	

B 関連社会資本整備事業																
番号	事業種別	地域種別	交付対象	直接 間接	事業者	省略 工種	要素となる事業名	事業内容	市町村名	事業実施期間 (年度)					全体事業費 (百万円)	備考
										H22	H23	H24	H25	H26		
															0	
										合計					0	
一体的に実施することにより期待される効果														備考		

C 効果促進事業																	
番号	事業種別	地域種別	交付対象	直接 間接	事業者	省略 工種	要素となる事業名	事業内容	市町村名 港湾・区域名	事業実施期間 (年度)					全体事業費 (百万円)	備考	
										H22	H23	H24	H25	H26			
C <効果促進事業>																	
1-C-3	計画・調査	内地	京都府	直接	—	調査	港湾施設利用実態調査、有効活用計画策定	舞鶴港内の道路交通・施設利用実態調査を実施し、港湾の有効活用計画を策定	舞鶴港		●	●	●	●	●	41.4	
1-C-5	計画・調査	内地	京都府	直接	—	調査	港湾施設利用実態調査、有効活用計画策定	宮津港内の道路交通・施設利用実態調査を実施し、港湾の有効活用計画を策定	宮津港		●	●	●	●	●	8.3	
										合計					49.7		
番号 一体的に実施することにより期待される効果														備考			
1-C-3	港湾施設改良事業の効率的・効果的な実施を図ることを目的として、臨港道路の交通調査や港湾施設の利用状況調査を実施し、港湾施設の重点改良計画及び有効活用計画を策定する。																
1-C-5	港湾施設改良事業の効率的・効果的な実施を図ることを目的として、臨港道路の交通調査や港湾施設の利用状況調査を実施し、港湾施設の重点改良計画及び有効活用計画を策定する。																

その他関連する事業

計画等の名称 防災・安全に配慮した京都府港湾（舞鶴港、宮津港、久美浜港）施設整備																		
事業種別	交付対象	要素となる事業名 (事業箇所)					市町村名 (港湾・地区名)	全体事業費 (百万円)	備考									
1-A'-2	港湾	京都府	第2ふ頭	岸壁補修	舞鶴港・西港商港地区	209.8	防災・安全移行先											
1-A'-4	港湾	京都府	第2ふ頭	泊地 (-9~10m) 浚渫	舞鶴港・西港商港地区	30.2	防災・安全移行先											
1-A'-8	港湾	京都府	前島ふ頭	物揚場 (-2.0) エプロン補修	舞鶴港・東港地区	0.0	防災・安全移行先											
1-A'-9	港湾	京都府	前島ふ頭	3号岸壁 (-5.5) 補修	舞鶴港・東港地区	0.0	防災・安全移行先											
1-A'-10	港湾	舞鶴市	前島ふ頭	緑地改良	舞鶴港・東港地区	195.0	防災・安全移行先											
1-A'-11	港湾	京都府	漁師防波堤	防波堤上部工補修	宮津港・小型船だまり地区	50.0	防災・安全移行先											
1-A'-12	港湾	京都府	鶴賀2号岸壁 (-5.5)	岸壁エプロン補修	宮津港・鶴賀地区	7.6	防災・安全移行先											
1-A'-13	港湾	京都府	久美浜水路	護岸改良	久美浜港・久美浜地区	136.3	防災・安全移行先											
1-A'-14	港湾	京都府	湊宮D棧橋	棧橋上部工補修	久美浜港・久美浜地区	12.6	防災・安全移行先											
1-A'-20	港湾	京都府	第4ふ頭	岸壁エプロン補修	舞鶴港・西港商港地区	28.6	防災・安全移行先											
1-A'-21	港湾	京都府	喜多ふ頭	岸壁エプロン補修	舞鶴港・西港商港地区	7.0	防災・安全移行先											
1-A'-22	港湾	京都府	宮崎橋		舞鶴港・西港地区	111.0	防災・安全移行先											
1-A'-23	港湾	京都府	大野辺橋		舞鶴港・西港地区	97.4	防災・安全移行先											
1-A'-24	港湾	京都府	竹屋物揚場	取付改修	舞鶴港・西港商港地区	8.2	防災・安全移行先											
1-A'-27	港湾	京都府	前島ふ頭	泊地 (-7.5) 浚渫	舞鶴港・東港地区	0.0	防災・安全移行先											
1-A'-28	港湾	京都府	第4ふ頭	泊地 (-10.0) 浚渫	舞鶴港・西港商港地区	0.0	防災・安全移行先											
1-A'-29	港湾	京都府	長柄C棧橋	棧橋上部工補修	久美浜地区	8.1	防災・安全移行先											
1-A'-30	港湾	京都府	須知P B S	施設改修	久美浜地区	8.0	防災・安全移行先											
1-A'-17	港湾	京都府	舞鶴港	長寿命化計画策定	舞鶴港	52.5	防災・安全移行先											
1-A'-18	港湾	京都府	宮津港	長寿命化計画策定	宮津港	26.3	防災・安全移行先											
1-C'-2	社会実験	舞鶴市	交通・流通利用促進事業		舞鶴港・東港地区	9.4	防災・安全移行先											
1-C'-6	港湾	京都府	第2ふ頭	案内板設置	舞鶴港・西港商港地区	30.0	防災・安全移行先											
番号	事業種別	地域種別	交付対象	直接 間接	事業者	省略 工種	要素となる事業名 (事業箇所)	事業内容 (延長・面積等)	市町村名 (港湾・地区名)	事業実施期間 (年度)					全体事業費 (百万円)	備考		
A <港湾施設改良事業>																		
1-A'-3	港湾	内地	京都府	直接	—	重要	改良	第2ふ頭 大綱場物揚場 物揚場建設	物揚場 L=50m	舞鶴港・西港商港地区		●	●	●	●	●	16.2	001-04: 港湾施設改良事業
1-A'-7	港湾	内地	京都府	直接	—	重要	改良	前島ふ頭 1号岸壁 (-7.5) 補修	防舷材 箇所 N=9基	舞鶴港・東港地区		●	●	●	●	●	16.0	001-04: 港湾施設改良事業
A <長寿命化対策事業>																		
1-A'-19	港湾	内地	京都府	直接	—	地方	維持管理	久美浜港 長寿命化計画策定	外郭施設2件、係留施設40件、臨港交通施設0.9km	久美浜港		●	●	●	●	●	17.0	001-24: 港湾施設改良事業
										合計					49.2			

番号	一体的に実施することにより期待される効果													備考	
C	<効果促進事業>														
1-C'-1	社会実験	内地	京都府	直接	一般社団法人	社会実験	交通・流通利用促進事業	舞鶴港を利用する内貿フェリー運賃の割引実験	舞鶴港・東港地区		■■■■■			16.0	※3：地域自主戦略交付金
1-C'-4	計画・調査	内地	京都府	直接	—	調査	港湾施設利用実態調査、有効活用計画策定	久美浜港内の施設利用実態調査を実施し、港湾の有効活用計画を策定	久美浜港		■■■■■			5.1	※3：地域自主戦略交付金
	合計													21.1	
番号	一体的に実施することにより期待される効果													備考	
1-C'-1	舞鶴港・東港地区内の港湾施設改良事業と一体的に実験を実施することで、主要な公共岸壁を利用している内貿フェリー運賃の割引が利用増加にどの程度資するかを検証する。														
1-C'-4	港湾施設改良事業の効率的・効果的な実施を図ることを目的として、港湾施設の利用状況調査を実施し、港湾施設の重点改良計画及び有効活用計画を策定する。														

A'	1037.8	百万円	B'	0.0	C'	60.5	百万円	$(C+C') / ((A+A') + (B+B') + (C+C'))$	6.4%
----	--------	-----	----	-----	----	------	-----	---------------------------------------	------

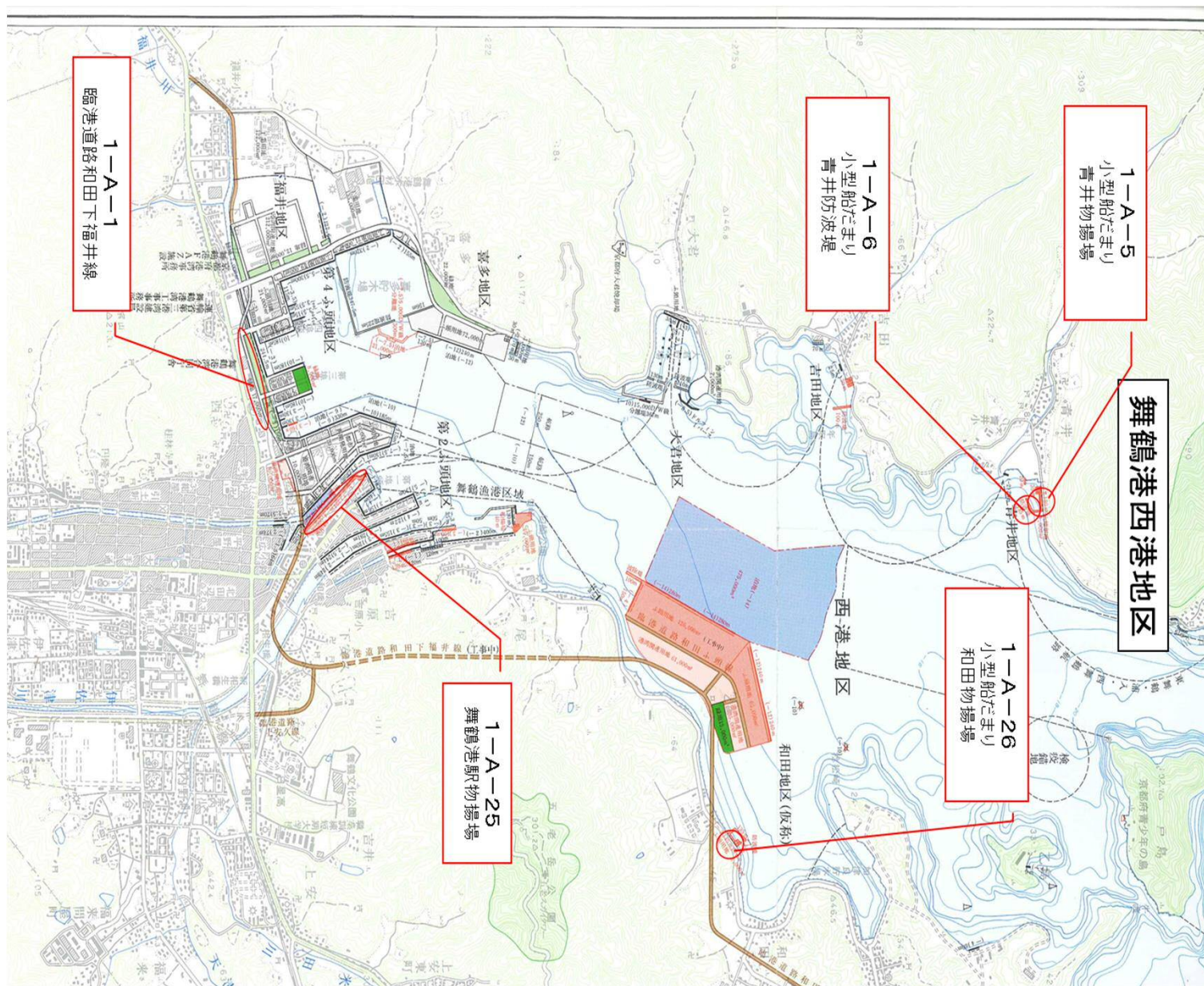
※交付対象事業については、できるだけ個別路線ごとに記載すること。

2. 事業効果の発現状況、目標値の達成状況					
I 定量的指標に関連する 交付対象事業の効果の発現状況		<ul style="list-style-type: none"> <li>計画期間内に港湾施設の建設又は改良を行った結果、目標値である3箇所が完了し、利用者の利便性が従前より向上した。</li> <li>計画期間内に予定していた阿蘇海の覆砂事業を実施し、底質、生物生息環境等の改善に寄与した。</li> </ul>			
II 定量的指標の達成状況	指標① (H22～H26で改良を行う箇所の改良率)	最終目標値	50%	目標値と実績値に差が出た要因	—
		最終実績値	50%		
	指標② (H22～H26で覆砂を行う面積の整備率)	最終目標値	50%	目標値と実績値に差が出た要因	—
		最終実績値	51%		
III 定量的指標以外の交付対象事業の効果の発現状況 (必要に応じて記述)					
3. 特記事項 (今後の方針等)					
<ul style="list-style-type: none"> <li>本計画後も引き続き、社会資本整備総合交付金を活用して、港湾施設の建設、改良を実施することにより、さらなる利便性の向上を追求する。</li> <li>本計画後も引き続き、社会資本整備総合交付金を活用して、阿蘇海の海域利用の増進に資するべく、覆砂により底質、生物生息環境等の改善に努める。</li> </ul>					



(参考図面) 活力創出基盤整備

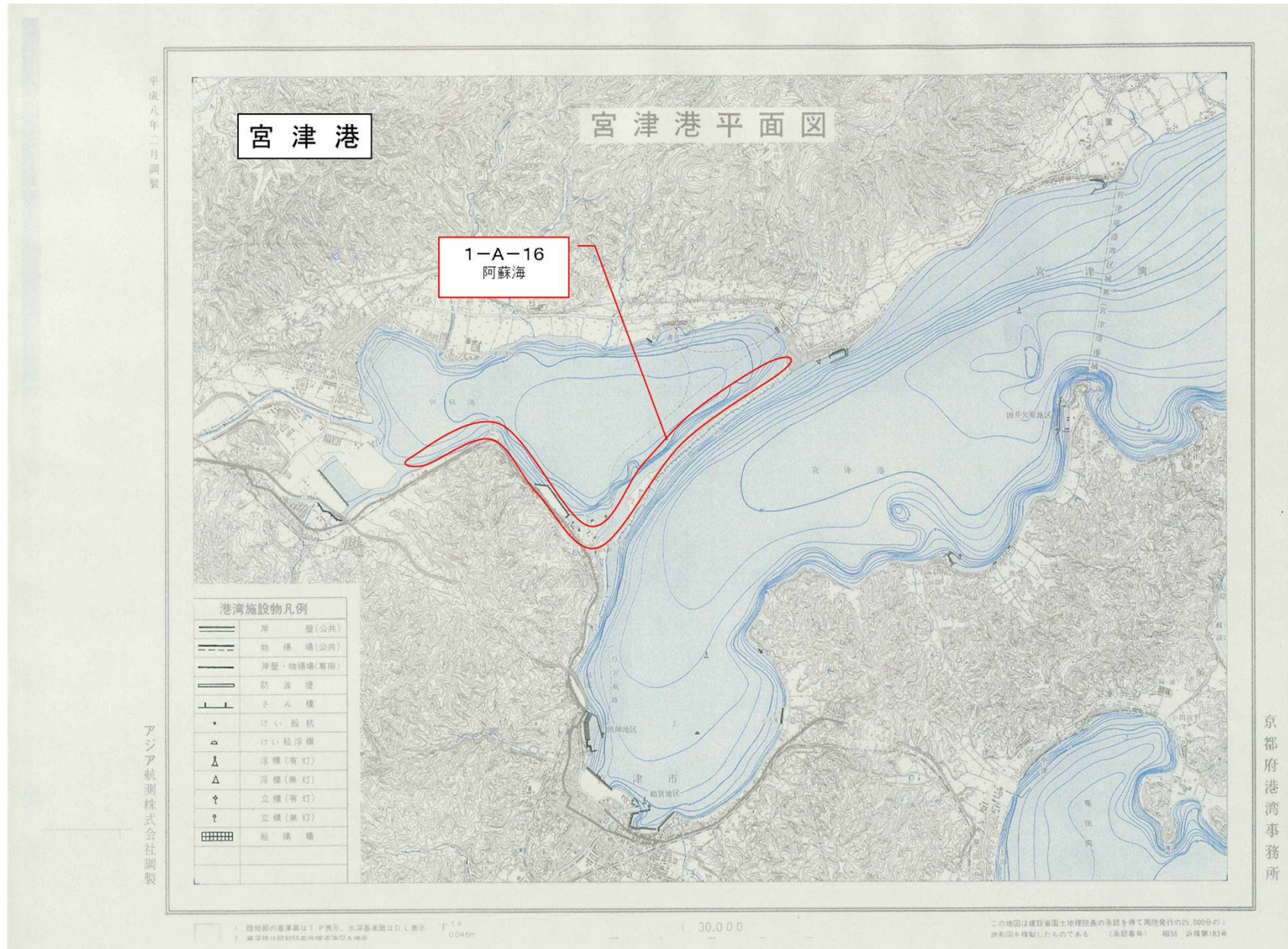
計画の名称	ハード・ソフトが一体となった京都府港湾（舞鶴港、宮津港、久美浜港）の振興支援		
計画の期間	平成22年度 ～ 平成26年度（5年間）	交付対象	京都府





(参考図面) 活力創出基盤整備

計画の名称	ハード・ソフトが一体となった京都府港湾（舞鶴港、宮津港、久美浜港）の振興支援		
計画の期間	平成22年度 ～ 平成26年度（5年間）	交付対象	京都府





(参考図面) 活力創出基盤整備

計画の名称	ハード・ソフトが一体となった京都府港湾（舞鶴港、宮津港、久美浜港）の振興支援		
計画の期間	平成22年度 ～ 平成26年度（5年間）	交付対象	京都府

