

鴨川の生態系にかかる問題について

～鴨川におけるゴミ箱について～

これまでの鴨川府民会議での主な意見

- ゴミ箱を撤去すれば放置されるゴミが増大するのではないか
- 蓋の形状、ゴミ箱の大きさや設置場所を含め改善した上で存置するべき
- 家庭ゴミが持ち込まれる現状もあり、ゴミ箱は撤去するべき
- 一定期間を定めて、ゴミ箱の有無による違いの実態を調査するべきではないか。

- ゴミ箱を実験で撤去することは良いが、ゴミを捨てないよう地域の理解を得る対策についても、併せて検討してほしい。
- ゴミ箱を減らせばゴミが減るとは思えない。投棄されているゴミの中身を分析すれば解決策が見いだせるのではないか。
- ゴミ箱の大きさや形状を検討してみたらどうか。
- ゴミ箱はいらない。

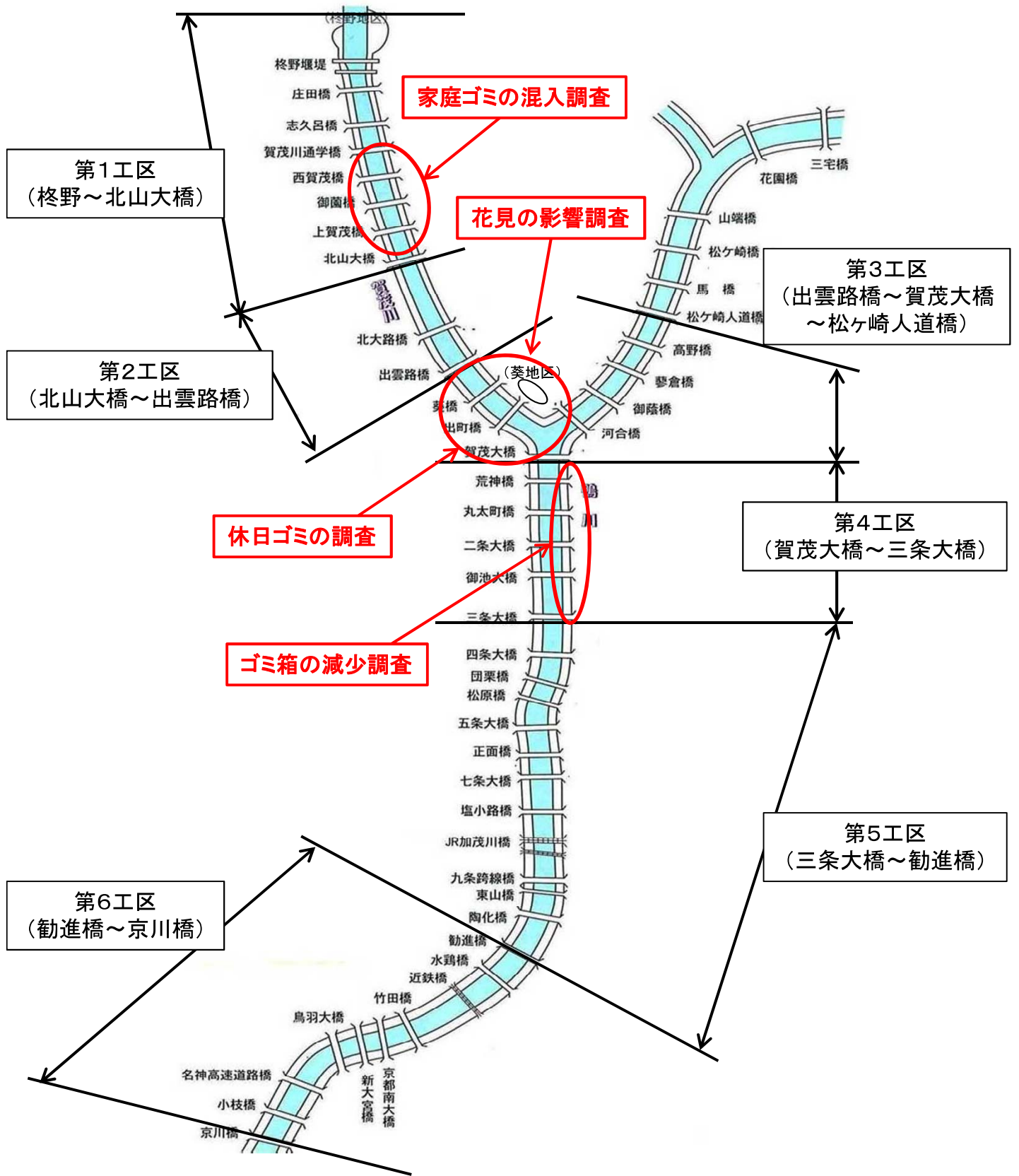
試行調査の実施

- ◆ゴミ箱の撤去を試験的に実施し、ゴミ箱の有無によるゴミの種別（持ち込み、公園利用者の別）・量・鳥による被害状況を把握する。
- ◆ゴミ箱全体の約95%が設置されている三条大橋より上流の左右岸で試行調査を実施。
 - ・ゴミ箱設置数を減らした場合の高水敷の散乱状況の調査
 - …ゴミ箱の設置数が多い賀茂大橋～三条大橋左岸
 - ・家庭ゴミの持ち込みの調査…周辺が住宅地である賀茂川通学橋～北山大橋
 - ・休日ゴミの発生量の調査…出雲路橋～高野川合流付近
 - ・花見シーズンでゴミ箱をなくした場合の影響調査…出雲路橋～高野川合流付近

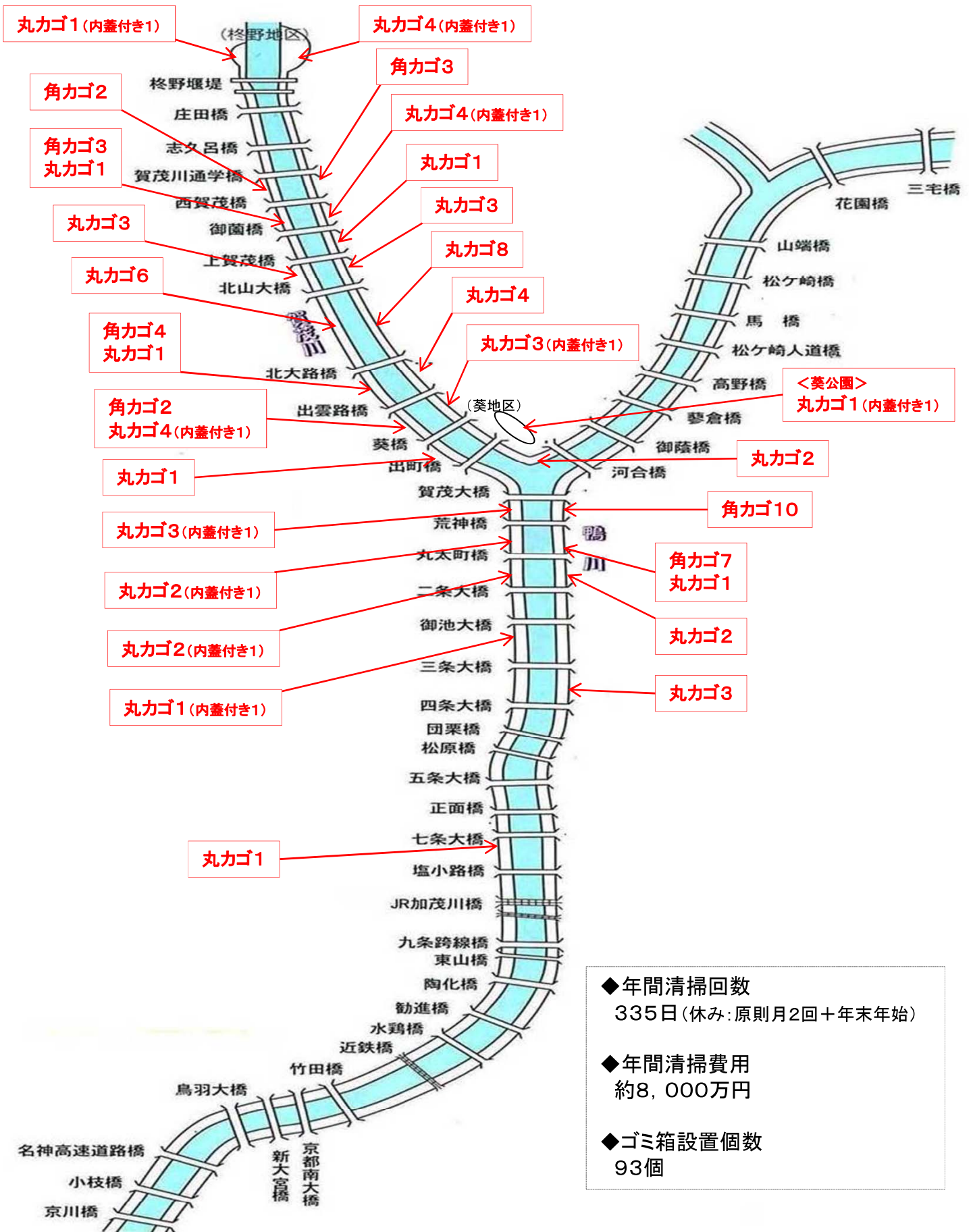
これまで実施した実態調査（中間報告）

- 花見シーズンの実態調査…出雲路橋～高野川合流付近
 - 実態：大量のゴミのため、ゴミ箱周辺にゴミが放置されているとともに、カラス等により園路や河川内に散乱
- 休日のゴミ調査…出雲路橋～高野川合流付近
 - 実態：休日には存置するゴミ箱では入り切らないゴミが発生
- ◆問題点：ゴミ箱設置箇所がゴミ集積地化となっている。
 - ブルーシートによる場所取りや使用された用具の放置等利用者のマナー
 - 鳥（カラス、トビ）による散乱
- 家庭ゴミの持ち込み調査…賀茂川通学橋～北山大橋（調査個数：19個）
 - 実態：上賀茂橋～北山大橋の左岸側のゴミ箱（2個）に家庭ゴミが混入
- ◆問題点：公園出入口に近いゴミ箱に家庭ゴミ（生ゴミ等）が混入

鴨川清掃業務委託の工区割り と 調査実施箇所



鴨川のゴミ箱設置箇所図



花見シーズンの実態調査

4月9日(月) ゴミ集積状況



4月9日(月) バーベキュー用具等の投棄
出雲路橋～葵橋(右岸)



4月9日(月) 散乱したゴミの状況
出町(高野川合流部)



4月11日(水) バーベキュー用具等放置
出雲路橋～葵橋(右岸)



4月16日(月) 散乱したゴミの状況
出町(高野川合流部)



4月19日(木) 早朝
鳥類(カラス・トビ)による散乱
出町(合流部)



5月19日(土) 鳥(カラス・トビ)による散乱
出町(合流部)



休日のゴミ調査(4月27日～5月1日の間の3日間)

4月27日(金) 合流点のゴミ箱



4月27日(金) 葵橋下流右岸ゴミ箱



4月29日(日) 合流点のゴミ箱



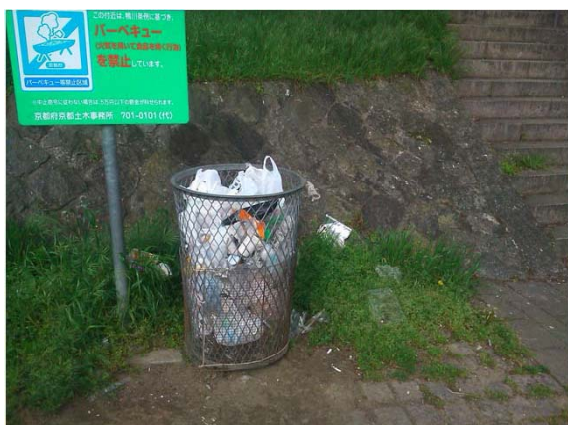
4月29日(日) 葵橋下流右岸ゴミ箱



5月1日(火) 合流点のゴミ箱



5月1日(火) 葵橋下流右岸ゴミ箱



家庭ゴミ持ち込み調査(5月7日(月)～5月11日(金)) 家庭ゴミ混入箇所の状況(北山大橋～上賀茂橋)

ゴミ箱②

ゴミ箱③

5月7日(月)

	ゴミ箱②	ゴミ箱③
家庭ゴミ	0.2	0.0
一般ゴミ	0.5	0.4



5月8日(火)

	ゴミ箱②	ゴミ箱③
家庭ゴミ	0.0	1.3
一般ゴミ	0.4	0.0



5月9日(水)

	ゴミ箱②	ゴミ箱③
家庭ゴミ	0.8	0.0
一般ゴミ	0.0	0.2

※ゴミ収集休み



5月10日(木)

	ゴミ箱②	ゴミ箱③
家庭ゴミ	1.1	0.1
一般ゴミ	0.1	0.6



5月11日(金)

	ゴミ箱②	ゴミ箱③
家庭ゴミ	0.2	0.0
一般ゴミ	0.4	0.2

