

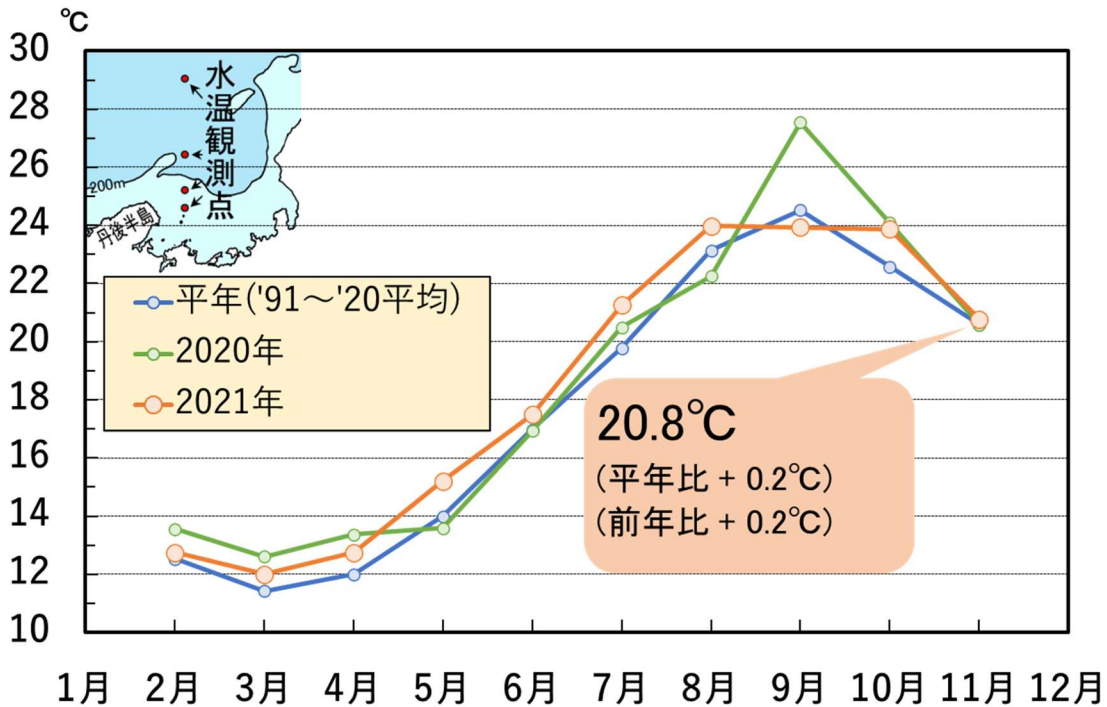
# 京都府漁海況情報

京都府農林水産技術センター海洋センター 研究部  
<http://www.pref.kyoto.jp/kaiyo/>  
 電話:0772-25-3078 FAX:0772-25-1532

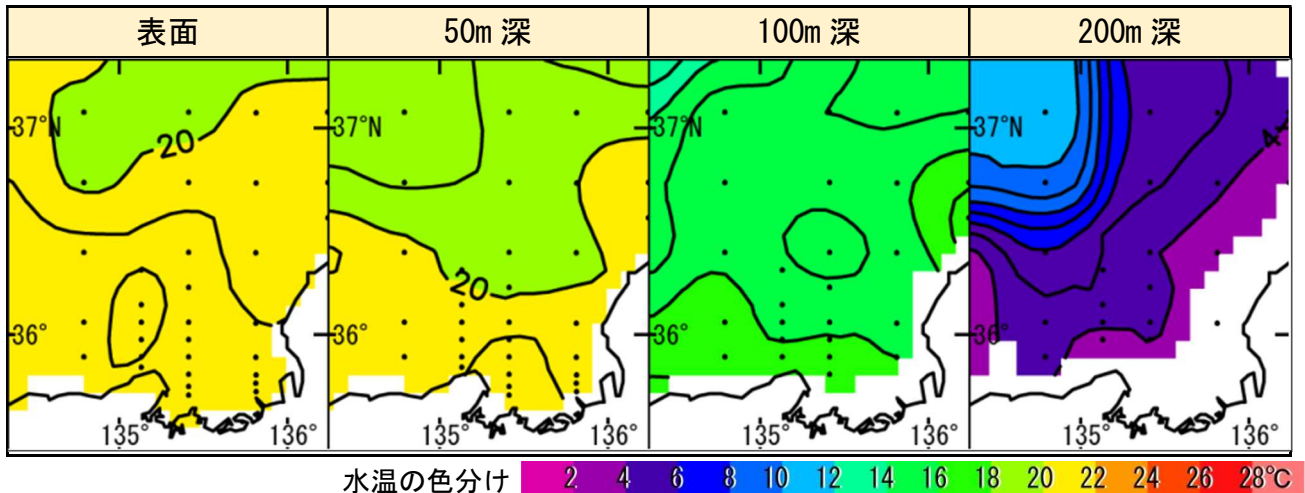
## 《海の状況》

### 【現況】

京都府沖の表層水温 (0~50 m 深平均)



京都府周辺の各層水温(2021年11月上旬)



資料元：日本海区水産研究所

### 【今後の見込み】

向こう1か月程度の海の子報	
京都府周辺の表層水温	平年より「かなり高い」で推移する見込み
対馬暖流の勢力	平年より「かなり強い」で推移する見込み

資料元：気象庁

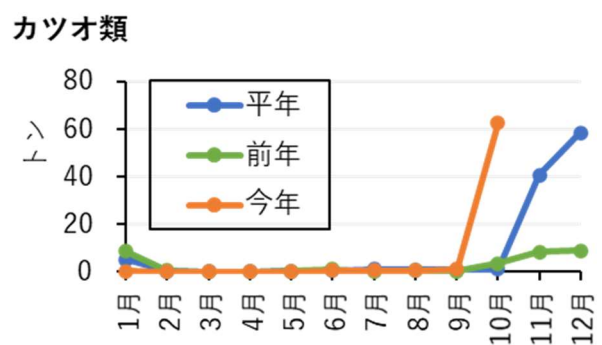
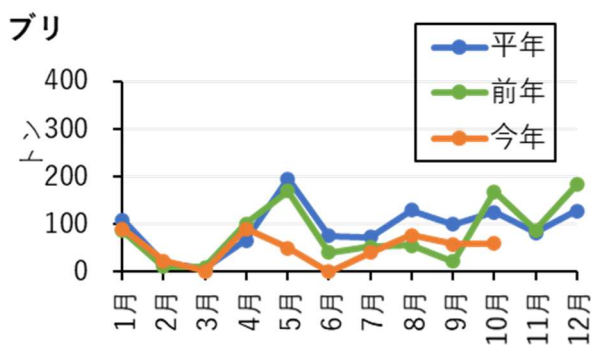
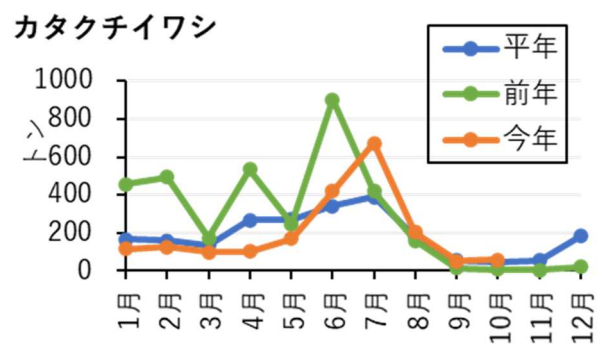
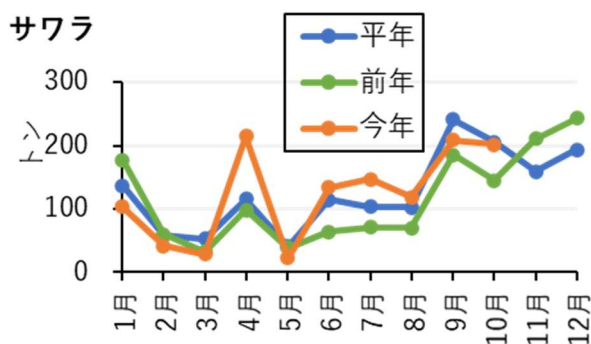
# ≪漁模様 2021年10月≫

## 【定置網漁業】

カツオ類が平年の51倍（前年の17.2倍）、カタクチイワシが平年の1.3倍（前年の9.0倍）、サバ類が平年の2.7倍（前年の5.1倍）と好調でした。一方、ブリが平年の5割弱（前年の4割弱）と低調でした。今年は何年同月と比べてサワラ漁獲量に占めるやなぎ銘柄の割合が大きかった（2020年：さごし5.9%、やなぎ84.4%、2021年：さごし0.8%、やなぎ93.9%）。全体では平年の1.1倍（前年とほぼ同じ）と平年並みでした。

2021年10月の漁獲量（上位10魚種）（トン）				京都府漁協集計
魚種	2021年	2020年(前年比)	平年(平年比)	備考
サワラ	202.0	144.9 (139%)	205.6 (98%)	<サワラ銘柄別> さわら大(3kg以上): 2.4トン さわら(2-3kg): 6.2トン さわら中小(1.5-2kg): 2.0トン さわら小(1-1.5kg): 0.1トン さごし(0.4-1kg): 1.7トン やなぎ: 189.6トン  <ブリ銘柄別> ぶり: 0.1トン まるご: 0.3トン はまち: 2.0トン つばす: 57.4トン  <イカ類> アオリイカ(秋いか): 10.7トン ソデイカ(たるいか): 0.3トン など
シイラ	118.7	182.2 (65%)	71.6 (166%)	
カツオ類	62.9	3.7 (1720%)	1.2 (5107%)	
カタクチイワシ(たれ)	60.3	6.7 (896%)	46.4 (130%)	
ブリ	59.8	169.0 (35%)	126.5 (47%)	
カマス	36.1	31.6 (114%)	43.1 (84%)	
マアジ	31.5	17.9 (176%)	59.9 (53%)	
サバ類	31.4	6.1 (513%)	11.4 (274%)	
メジナ(つかや)	14.3	3.9 (368%)	8.9 (161%)	
イカ類	11.5	12.0 (96%)	27.4 (42%)	
その他	83.5	86.8 (96%)	97.9 (85%)	
合計	711.9	664.9 (107%)	700.0 (102%)	

### <主要魚種の漁獲量の推移>

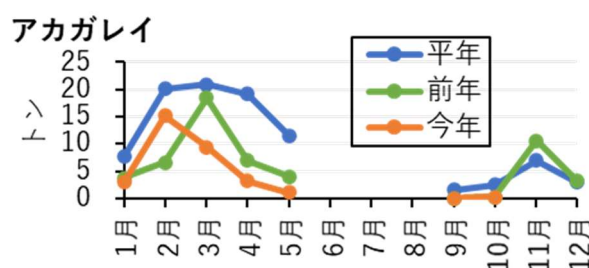
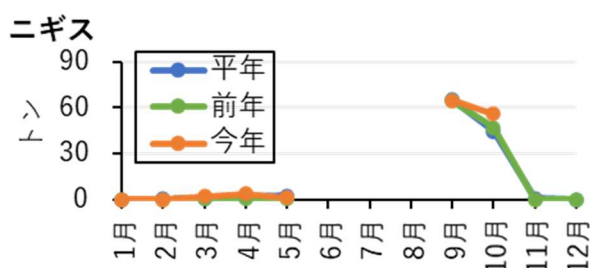


## 【底曳網漁業】

全体の水揚量は、平年及び前年とほぼ同じでした。

2021年10月の漁獲量（上位5魚種）（トン）				京都府漁協集計	
魚種	2021年	2020年(前年比)	平年(平年比)	備考	
ニギス(沖ぎす)	55.9	47.0 (119%)	44.7 (125%)	<カレイ類> マガレイ(あかがれい): 0.2トン ササガレイ: 0.5トン ミズガレイ: 1.2トン ソウハチ(えてがれい): 1.2トン など	
カレイ類	3.5	3.0 (116%)	10.5 (33%)		
タイ類	3.4	6.8 (51%)	5.9 (58%)		
エビ類	3.1	2.0 (158%)	1.5 (209%)		
アンコウ	2.6	2.2 (114%)	3.8 (68%)		
その他	6.6	11.0 (60%)	10.7 (62%)	<タイ類> マダイ: 0.1トン チダイ: 0.5トン キダイ(連子鯛): 2.8トン	
合計	75.1	72.0 (104%)	77.0 (98%)		

<主要魚種の月別漁獲量>

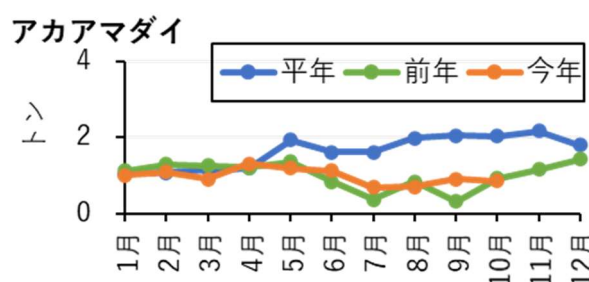
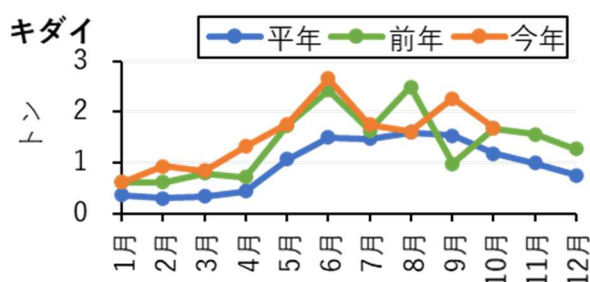


## 【釣り・はえなわ漁業】

全体の水揚量は、平年の5割弱（前年とほぼ同じ）でした。

2021年10月の漁獲量（上位5魚種）（トン）				京都府漁協集計	
魚種	2021年	2020年(前年比)	平年(平年比)	備考	
イカ類	3.2	4.8 (66%)	15.0 (21%)	<タイ類> キダイ(連子鯛): 1.7トン マダイ: 0.4トン など	
タイ類	2.1	2.5 (84%)	3.4 (62%)		
ウマヅラハギ(長はぎ)	2.1	0.0 (17683%)	1.3 (165%)	<イカ類> アオリイカ(秋いか): 0.3トン ソデイカ(たるいか): 2.9トン	
アカアマダイ(ぐじ)	0.9	0.9 (94%)	2.0 (42%)		
メバル類	0.8	0.7 (112%)	0.8 (100%)		
その他	3.3	3.6 (93%)	3.5 (94%)		
合計	12.4	12.5 (99%)	26.0 (48%)		

<主要魚種の月別漁獲量>



平年は過去10年平均