

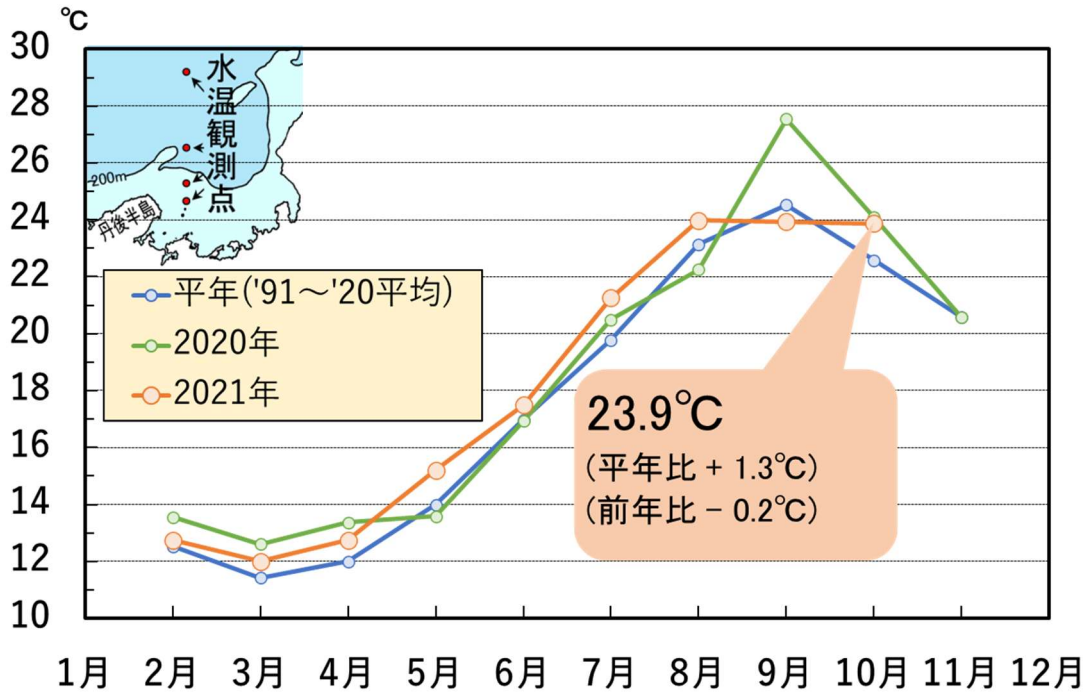
京都府漁海況情報

京都府農林水産技術センター海洋センター 研究部
<http://www.pref.kyoto.jp/kaiyo/>
 電話:0772-25-3078 FAX:0772-25-1532

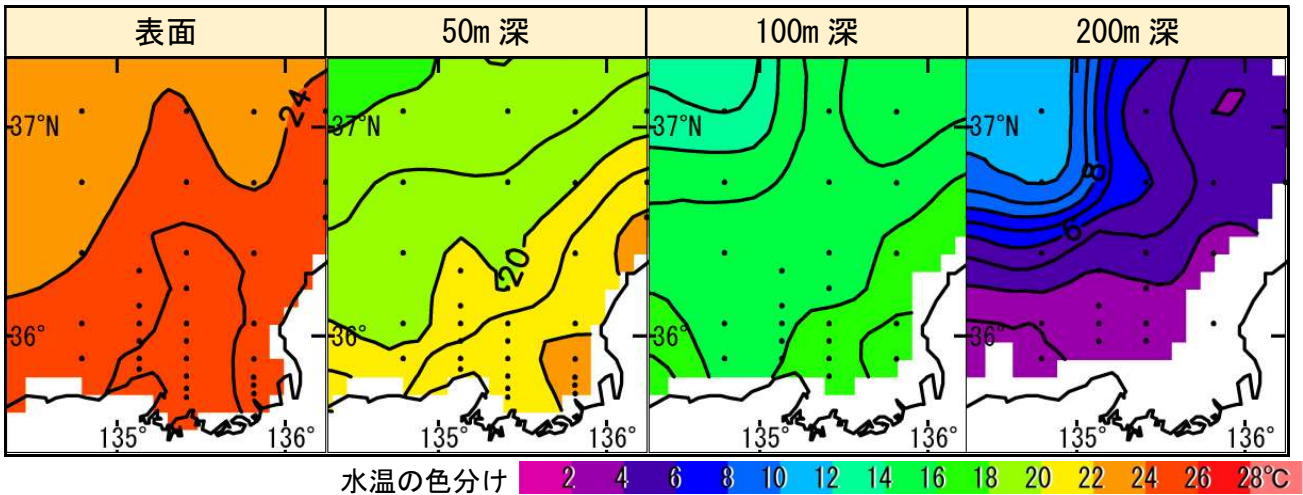
《海の状況》

【現況】

京都府沖の表層水温 (0~50 m 深平均)



京都府周辺の各層水温(2021年10月上旬)



資料元：日本海区水産研究所

【今後の見込み】

向こう1か月程度の海の子報	
京都府周辺の表層水温	平年より「かなり高い」で推移する見込み
対馬暖流の勢力	平年より「強い」か「かなり強い」で推移する見込み

資料元：気象庁

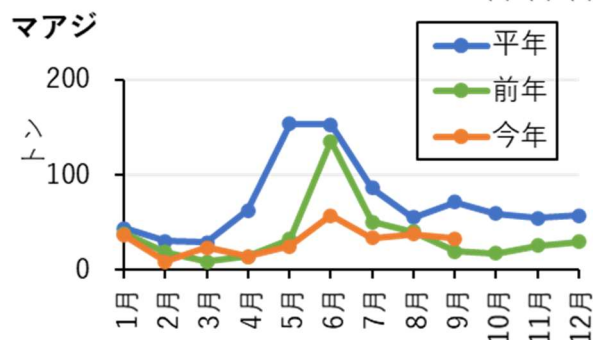
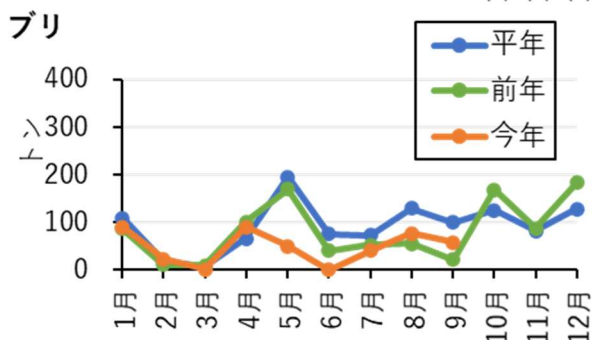
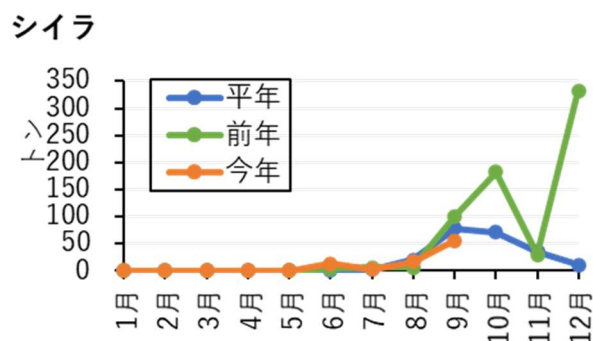
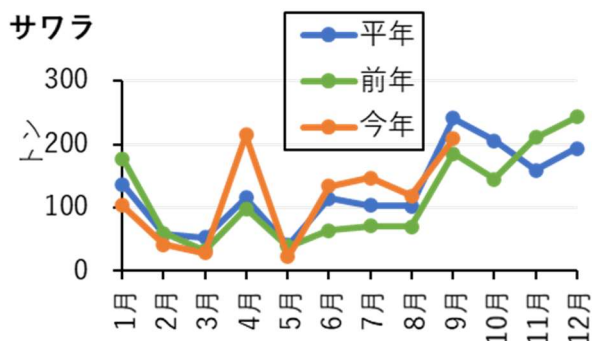
≪漁模様 2021年9月≫

【定置網漁業】

サワラが平年の9割弱（前年の1.1倍）と平年並みでした。一方、シイラが平年の7割強（前年の6割弱）、前年を上回ったもののブリが平年の6割弱（前年の2.7倍）、マアジが平年の5割弱（前年の1.7倍）と低調でした。全体では、平年の7割弱（前年の1.1倍）と低調でした。

2021年9月の漁獲量（上位10魚種）（トン）					京都府漁協集計
魚種	2021年	2020年(前年比)	平年(平年比)		備考
サワラ	209.2	186.2 (112%)	241.6	(87%)	<サワラ銘柄別> さわら大(3kg以上): 1.9トン さわら(2-3kg): 19.4トン さわら中小(1.5-2kg): 20.8トン さわら小(1-1.5kg): 1.2トン さごし(0.4-1kg): 1.3トン やなぎ: 164.6トン <ブリ銘柄別> ぶり: 0.0トン まるご: 0.2トン はまち: 0.1トン つばす: 58.4トン <イカ類> ケンサキイカ(白いか): 3.5トン アオリイカ(秋いか): 8.3トン など
ブリ	58.7	22.1 (266%)	100.2	(59%)	
シイラ	55.8	100.6 (55%)	78.2	(71%)	
カタクチイワシ(たれ)	51.7	16.3 (317%)	56.6	(91%)	
マアジ	33.1	19.8 (167%)	71.7	(46%)	
イカ類	11.9	12.8 (94%)	18.9	(63%)	
カマス	10.9	4.5 (243%)	54.1	(20%)	
マルアジ	6.5	5.2 (126%)	6.9	(95%)	
スズキ	5.4	2.6 (204%)	4.5	(119%)	
タチウオ	4.3	2.8 (151%)	10.7	(40%)	
その他	32.9	55.0 (60%)	90.7	(36%)	
合計	480.4	427.8 (112%)	734.1	(65%)	

<主要魚種の漁獲量の推移>

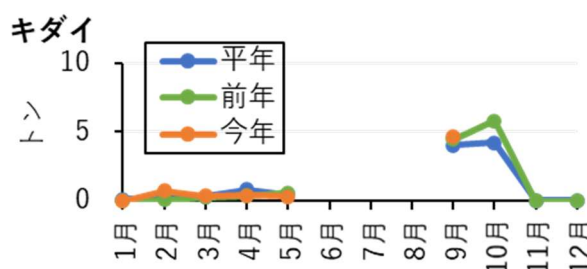
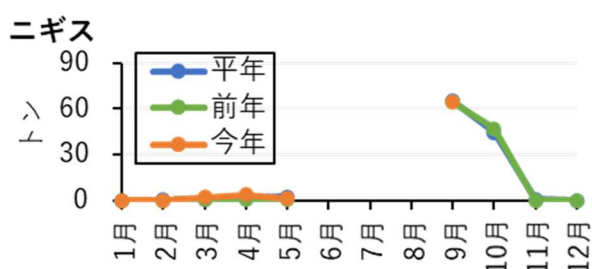


【底曳網漁業】

全体の水揚量は、平年の8割強（前年とほぼ同じ）でした。

2021年9月の漁獲量（上位5魚種）（トン）					京都府漁協集計
魚種	2021年	2020年(前年比)	平年(平年比)	備考	
ニギス	64.7	64.5 (100%)	65.4 (99%)	<タイ類> マダイ: 0.1トン チダイ: 0.2トン キダイ(連子鯛): 4.6トン <カレイ類> ミズガレイ: 1.5トン ササガレイ: 1.1トン ソウハチ(えてがれい): 0.2トン など	
タイ類	4.9	5.2 (95%)	4.8 (101%)		
アンコウ類	4.0	2.6 (152%)	7.1 (56%)		
カレイ類	3.0	2.7 (109%)	10.3 (29%)		
アカムツ(のど黒)	2.2	3.1 (72%)	2.7 (84%)		
その他	4.2	8.6 (49%)	12.2 (35%)		
合計	83.1	86.8 (96%)	102.5 (81%)		

<主要魚種の月別漁獲量>

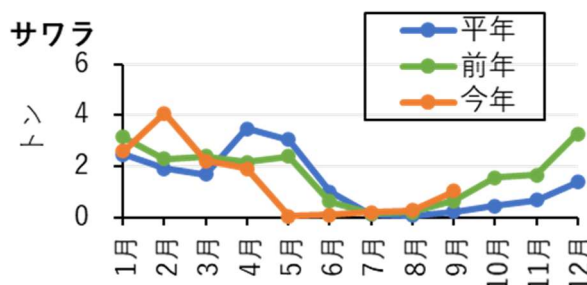
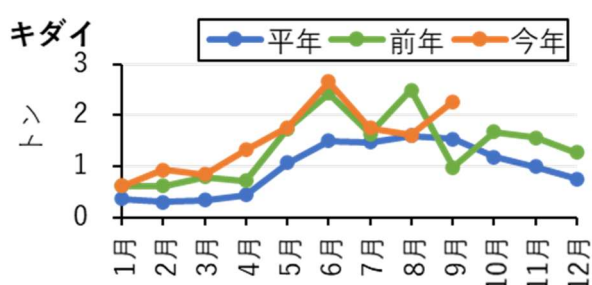


【釣り・はえなわ漁業】

全体の水揚量は、平年の6割弱（前年の1.9倍）でした。

2021年9月の漁獲量（上位5魚種）（トン）					京都府漁協集計
魚種	2021年	2020年(前年比)	平年(平年比)	備考	
タイ類	2.8	1.3 (215%)	3.9 (72%)	<タイ類> キダイ(連子鯛): 2.3トン マダイ: 0.4トン クロダイ: 0.1トン <イカ類> スルメイカ: 0.6トン アオリイカ(秋いか): 0.5トン ケンサキイカ(白いか): 0.1トン ソデイカ(たるいか): 0.5トン など	
イカ類	1.7	1.3 (127%)	9.1 (18%)		
ウマヅラハギ(長はぎ)	1.3	0.5 (275%)	0.9 (142%)		
サワラ	1.0	0.6 (159%)	0.2 (469%)		
アカアマダイ(ぐじ)	0.9	0.3 (290%)	2.0 (44%)		
その他	3.0	1.7 (183%)	3.0 (100%)		
合計	10.8	5.7 (188%)	19.2 (56%)		

<主要魚種の月別漁獲量>



平年は過去10年平均