

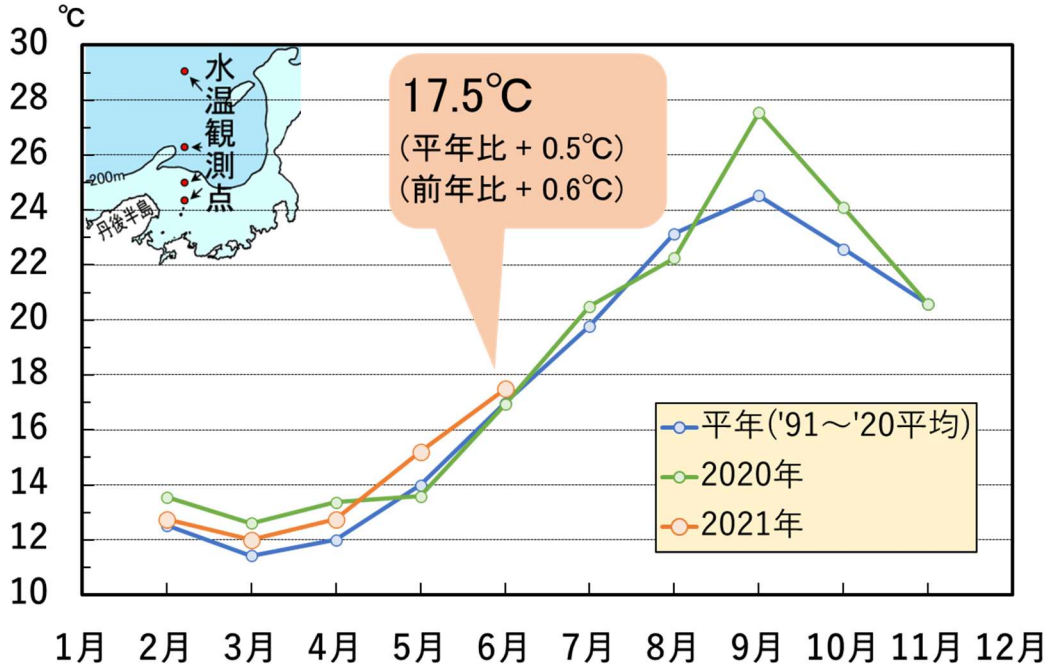
# 京都府漁海況情報

京都府農林水産技術センター海洋センター 研究部  
<http://www.pref.kyoto.jp/kaiyo/>  
 電話:0772-25-3078 FAX:0772-25-1532

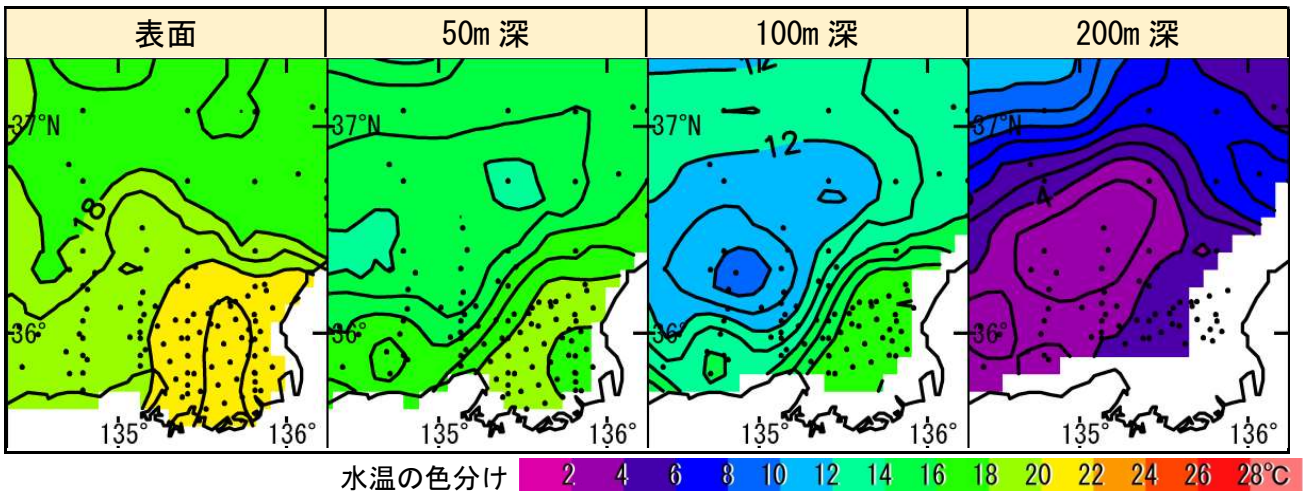
## 《海の状況》

### 【現況】

京都府沖の表層水温 (0~50 m 深平均)



京都府周辺の各層水温(2021年6月上旬)



資料元: 日本海区水産研究所

### 【今後の見込み】

向こう1か月程度の海の子報	
京都府周辺の表層水温	「平年並み」か「高め」で推移する見込み
対馬暖流の勢力	平年より「強い」か「かなり強い」で推移する見込み

資料元: 気象庁

# ≪漁模様 2021年5月≫

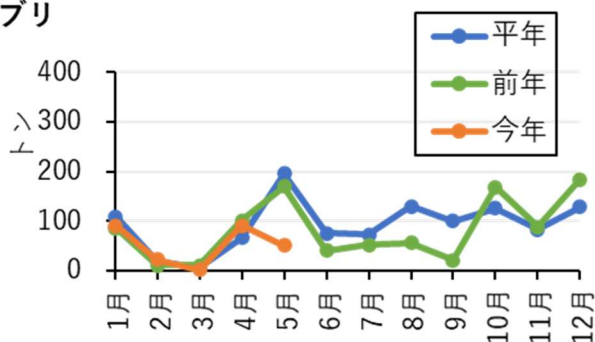
## 【定置網漁業】

スズキが平年の1.4倍（前年の1.9倍）と好調でした。一方、ブリが平年の3割弱（前年の3割）、カタクチイワシが平年の6割強（前年の7割弱）と低調でした。全体では、平年の5割弱（前年の6割強）と低調でした。

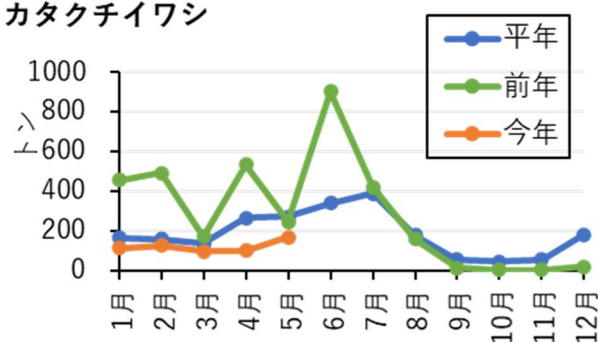
2021年5月の漁獲量（上位10魚種）（トン）					京都府漁協集計
魚種	2021年	2020年(前年比)	平年(平年比)		備考
カタクチイワシ(たれ)	170.9	248.2 (69%)	273.1	(63%)	＜ブリ銘柄別＞ ぶり: 40.7トン まるご: 1.3トン はまち: 8.2トン つばす: 0.6トン
ブリ	50.8	170.7 (30%)	195.9	(26%)	
スズキ	30.7	15.9 (193%)	21.3	(144%)	
イカ類	26.4	38.4 (69%)	20.8	(127%)	＜サワラ銘柄別＞ さわら大(3kg以上): 2.8トン さわら(2-3kg): 4.9トン さわら中小(1.5-2kg): 0.8トン さわら小(1-1.5kg): 1.0トン さごし(0.4-1kg): 13.0トン やなぎ(0.4kg未満): 0.1トン
マアジ	25.0	32.8 (76%)	154.3	(16%)	
サワラ	22.5	38.7 (58%)	41.2	(55%)	
ヒラマサ	13.5	24.0 (56%)	9.8	(137%)	
トビウオ	11.0	14.9 (73%)	14.9	(73%)	
サバ類	10.5	17.8 (59%)	7.1	(149%)	＜イカ類＞ ケンサキイカ(白いか): 14.6トン スルメイカ: 5.2トン アオリイカ(秋イカ): 4.5トン など
タイ類	7.6	4.8 (159%)	10.1	(76%)	
その他	30.5	27.9 (109%)	76.2	(40%)	
合計	399.4	634.2 (63%)	824.7	(48%)	

### ＜主要魚種の漁獲量の推移＞

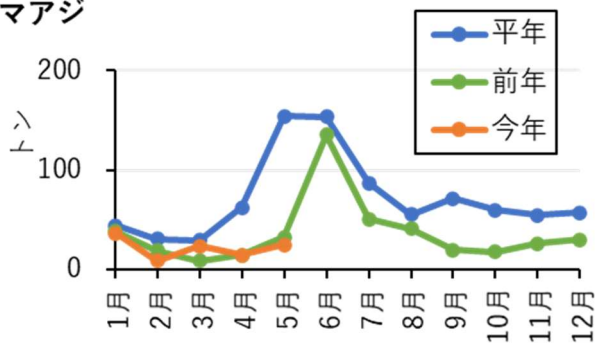
#### ブリ



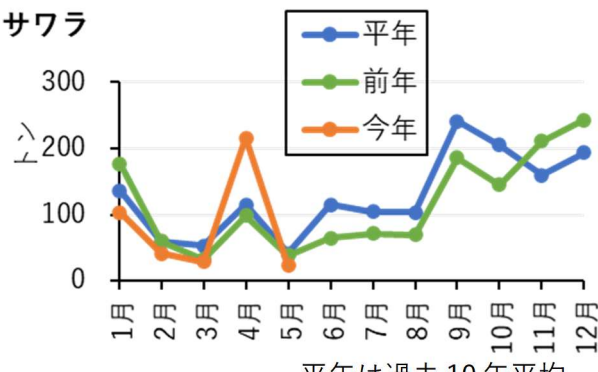
#### カタクチイワシ



#### マアジ



#### サワラ



平年は過去10年平均

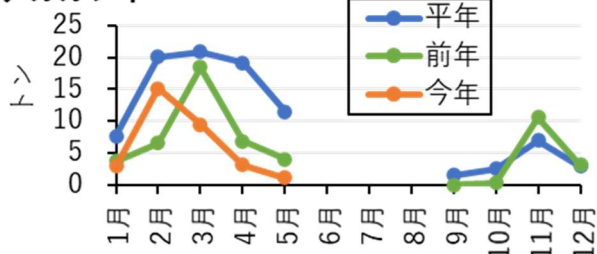
## 【底曳網漁業】

全体の水揚量は、平年の3割弱（前年の6割強）でした。

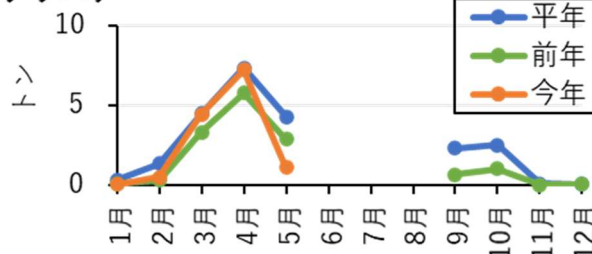
2021年5月の漁獲量（上位5魚種）（トン）					京都府漁協集計
魚種	2021年	2020年(前年比)	平年(平年比)		備考
カレイ類	2.6	8.0 (33%)	18.3 (14%)		<カレイ類> アカガレイ(まがれい): 1.1トン ソウハチ(えてがれい): 1.1トン ヒレグロ(黒かれい): 0.3トン など
ニギス	1.4	0.7 (210%)	2.9 (48%)		
タコ類	1.3	0.5 (260%)	1.4 (92%)		
ハタハタ	1.3	2.5 (50%)	6.8 (19%)		
イカ類	0.9	0.5 (174%)	1.9 (46%)		
その他	2.5	4.1 (61%)	6.8 (37%)		<イカ類> スルメイカ: 0.8トン ケンサキイカ(白いか): 0.1トン
合計	10.0	16.3 (62%)	38.1 (26%)		

<主要魚種の月別漁獲量>

アカガレイ



ソウハチ



平年は過去10年平均

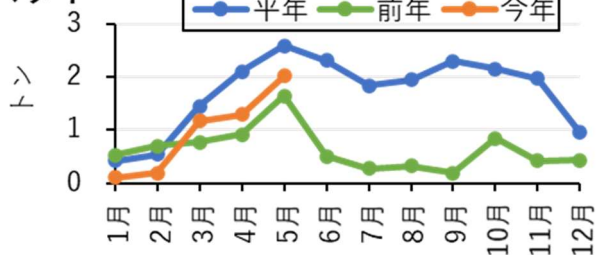
## 【釣り・はえなわ漁業】

全体の水揚量は、平年の4割弱（前年の7割弱）でした。

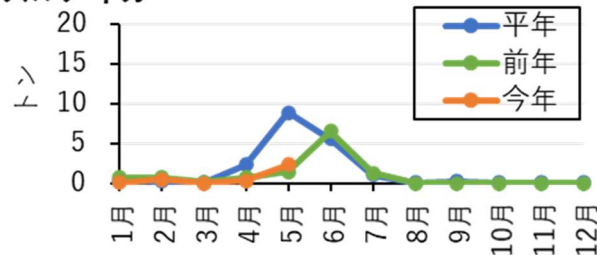
2021年5月の漁獲量（上位5魚種）（トン）					京都府漁協集計
魚種	2021年	2020年(前年比)	平年(平年比)		備考
タイ類	3.8	3.6 (108%)	3.9 (97%)		<ブリ銘柄別> ぶり: 2.2トン まるご: 0.4トン はまち: 0.2トン
イカ類	3.0	2.2 (132%)	9.2 (32%)		
ブリ	2.8	7.8 (35%)	9.7 (29%)		
アカアマダイ	1.2	1.4 (88%)	1.9 (62%)		<イカ類> スルメイカ: 2.3トン ケンサキイカ(白いか): 0.3トン など
メバル類	0.7	0.9 (77%)	1.5 (46%)		
その他	1.2	3.5 (34%)	5.7 (20%)		
合計	12.6	19.4 (65%)	32.0 (39%)		

<主要魚種の月別漁獲量>

アマダイ



スルメイカ



平年は過去10年平均