

京都府漁海況情報

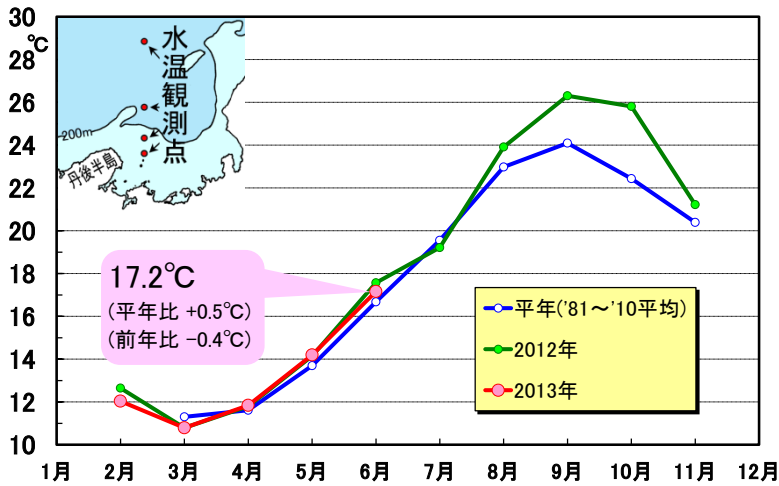
海の状況

京都府農林水産技術センター海洋センター 海洋調査部
<http://www.pref.kyoto.jp/kaiyo/>
 電話：0772-25-3078 FAX:0772-25-1532

【現況】

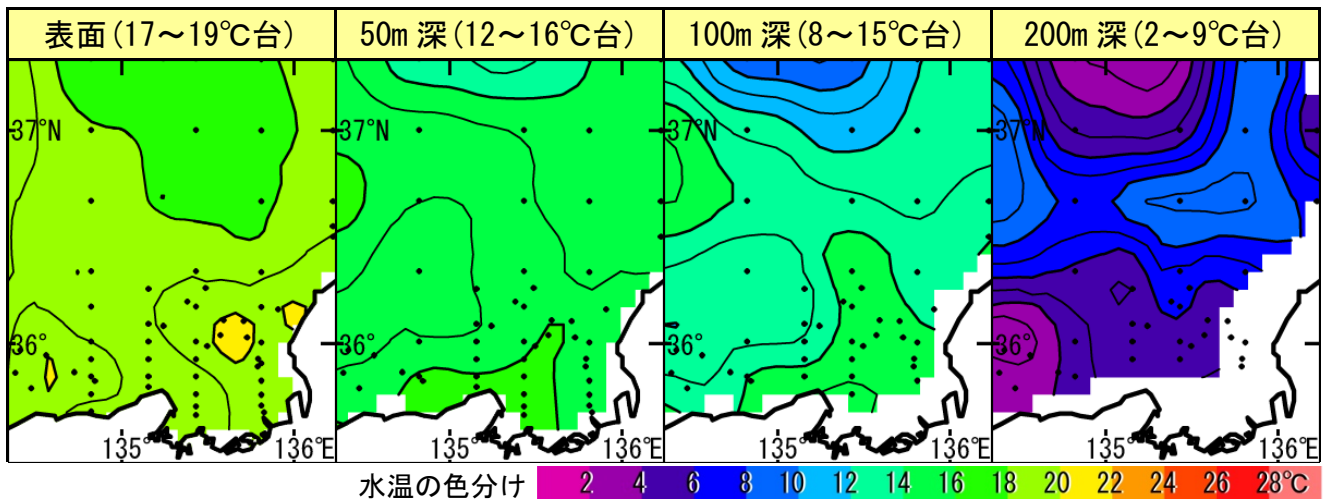
6月上旬における京都府周辺の表層水温は、前年よりやや低めおよび平年よりやや高めで推移していました。

京都府沖の表層水温(0~50m 深平均)



京都府周辺の各層水温(2013年6月上旬)

資料元：(独)日本海区水産研究所



【今後の見込み】

資料元：気象庁，(独)日本海区水産研究所

向こう1か月程度の予報	
京都府周辺の表層水温	「平年より高め」で推移する見込み
対馬暖流の勢力	「平年並みか平年より強め」で推移する見込み
沖合からの冷水域の張り出し※	「弱め」で推移する見込み

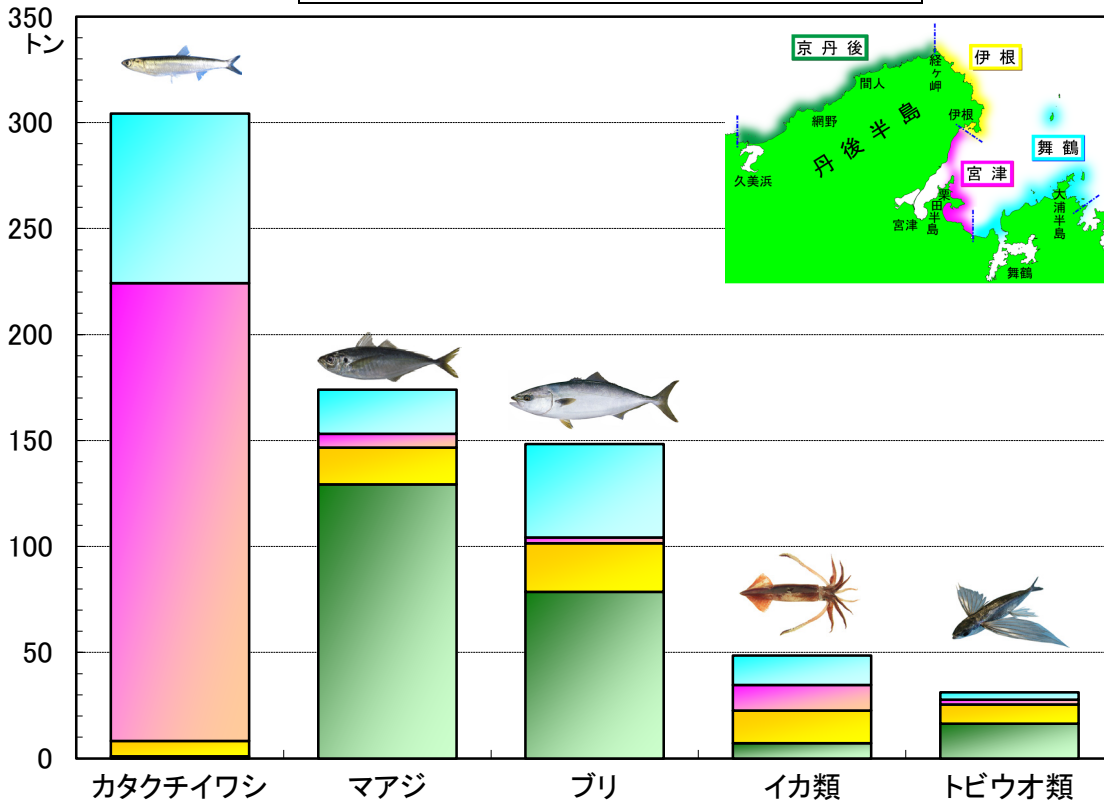
※冷水域の張り出しが強いと、対馬暖流域に生息するブリなどの浮魚類が沿岸に来遊しやすいと考えられています

漁模様 ～2013年5月～

【定置網漁業】

全体の水揚量は、前年および平年の7割強でした。

2013年5月の地域別漁獲量(上位5魚種)



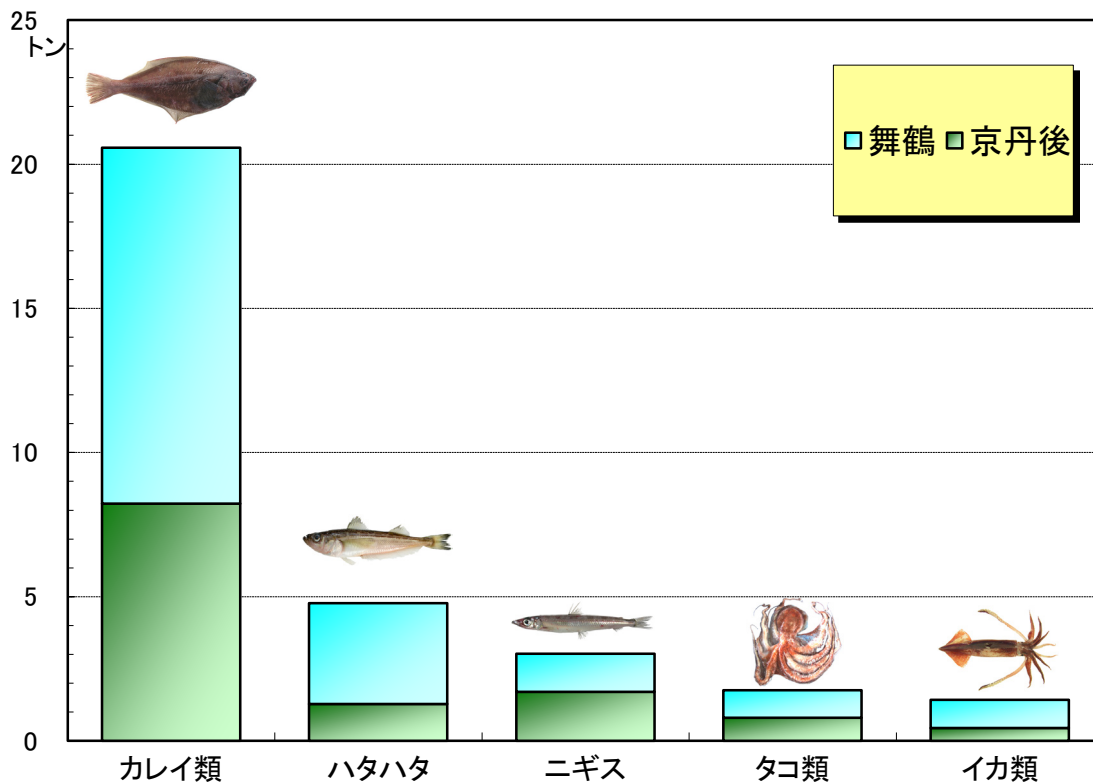
5月漁獲量(トン) 京都府漁連集計				
魚種	2013年	2012年(前年比)	平年(平年比)	備考
カタクチイワシ <small>(たれ)</small>	304.3	615.5 (49%)	365.9 (83%)	<カタクチイワシ> 体長4～10cm台が漁獲の中心でした。 <マアジ> じんた銘柄～大あじ銘柄まで様々でした(測定尾さ長3～36cm)。 <イカ類> スルメイカ(胴長6～13cm主体)が32.4トン、ケンサキイカ(白いか)が13.3トン、アオリイカが0.6トンなどでした。
マアジ	174.0	133.9 (130%)	298.1 (58%)	
ブリ	148.3	239.1 (62%)	218.8 (68%)	
イカ類	48.5	15.8 (308%)	19.6 (247%)	
トビウオ類	31.2	18.6 (167%)	7.6 (412%)	
マルアジ <small>(青あじ)</small>	26.7	5.6 (476%)	11.1 (241%)	
サバ類	19.6	8.6 (226%)	20.6 (95%)	
スズキ	17.9	14.3 (125%)	11.2 (160%)	
カマス類	16.7	18.3 (92%)	10.4 (162%)	
サワラ	8.4	33.9 (25%)	55.6 (15%)	
その他	45.7	65.8 (69%)	89.9 (51%)	
合計	841.4	1169.4 (72%)	1108.7 (76%)	

平年は過去10年平均

【底曳網漁業】

全体の水揚量は、前年の6割強および平年の約5割と少漁気味でした。

2013年5月の漁獲量(上位5魚種)

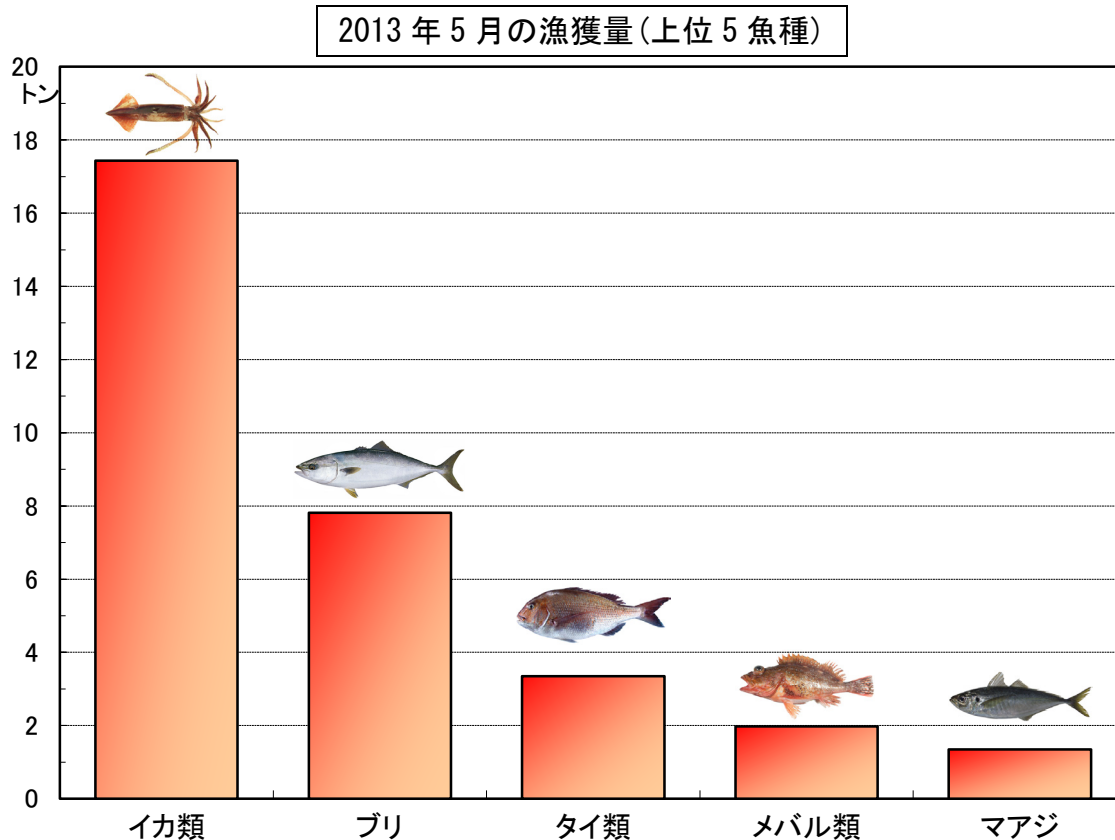


5月漁獲量(トン) 京都府漁連集計				
魚種	2013年	2012年(前年比)	平年(平年比)	備考
カレイ類	20.6	31.5 (65%)	33.6 (61%)	<カレイ類> アカガレイ(まがれい)が13.8トン、ソウハチ(えてがれい)が4.5トン、ヒレグロ(黒がれい)が1.0トン、ムシガレイ(水がれい)とヤナギムシガレイ(ささがれい)がそれぞれ0.5トンなどでした。
ハタハタ	4.8	12.0 (40%)	20.3 (23%)	
ニギス(沖きす)	3.0	5.1 (59%)	3.7 (81%)	
タコ類	1.8	3.2 (56%)	3.2 (54%)	
イカ類	1.4	1.2 (115%)	2.7 (53%)	
貝類	1.1	0.8 (137%)	0.8 (130%)	
タラ類	1.0	1.7 (56%)	0.5 (193%)	
エビ類	0.8	0.4 (207%)	0.7 (113%)	
アンコウ	0.7	0.8 (87%)	2.4 (30%)	
タイ類	0.4	0.3 (131%)	0.7 (58%)	
その他	2.5	3.6 (71%)	5.9 (43%)	
合計	38.1	60.7 (63%)	74.7 (51%)	

平年は過去10年平均

【釣り・はえなわ漁業】

全体の水揚量は、前年並みおよび平年の9割強でした。



5月漁獲量(トン) 京都府漁連集計				
魚種	2013年	2012年(前年比)	平年(平年比)	備考
イカ類	17.4	9.0 (195%)	11.1 (157%)	<イカ類> ほぼスルメイカで占められ、その他のイカは若干量でした。 <ブリ> まるご銘柄が5割強、ぶり銘柄が4割強、つばす・はまち銘柄が若干量でした。 <タイ類> マダイが6割強、キダイ(レンコダイ)が約2割強、クロダイとチダイが若干量でした。
ブリ	7.8	11.8 (67%)	11.7 (67%)	
タイ類	3.3	3.3 (102%)	2.8 (121%)	
メバル類(もいお)	2.0	1.6 (122%)	2.0 (98%)	
マアジ	1.3	0.4 (385%)	0.8 (175%)	
アカアマダイ(ぐじ)	1.3	2.1 (64%)	1.7 (77%)	
サワラ	0.5	2.0 (22%)	3.5 (13%)	
スズキ	0.3	0.4 (70%)	1.3 (24%)	
ヒラマサ	0.2	-	0.1 (366%)	
ヒラメ	0.1	-	0.3 (36%)	
その他	1.2	4.3 (29%)	3.5 (35%)	
合計	35.6	34.9 (102%)	38.7 (92%)	

平年は過去10年平均