

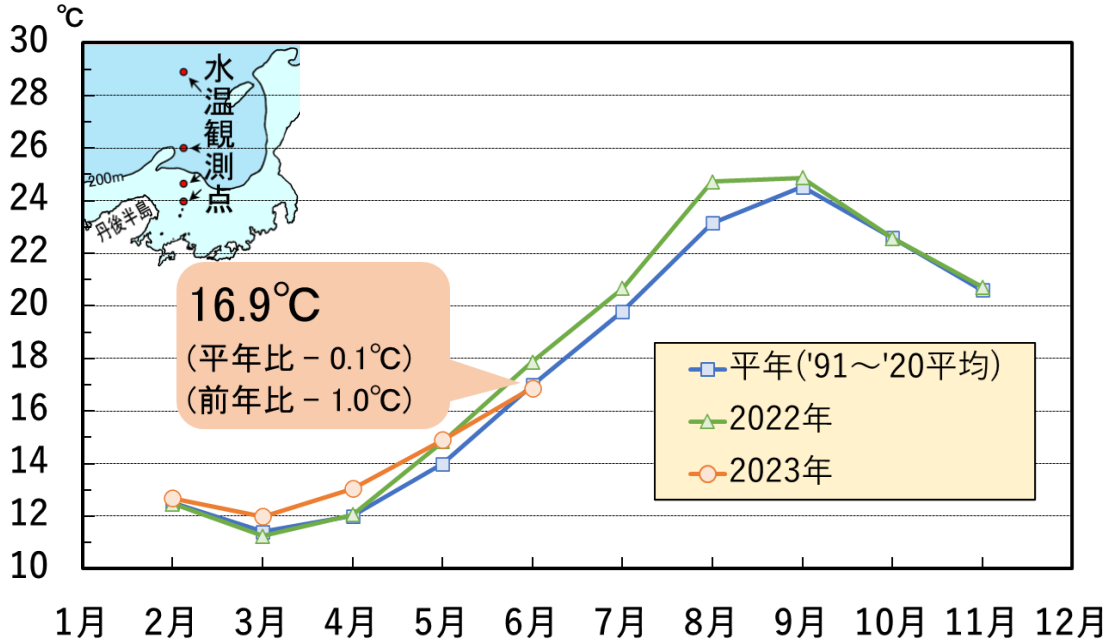
京都府漁海況情報

京都府農林水産技術センター海洋センター 研究部
<http://www.pref.kyoto.jp/kaiyo/>
 電話:0772-25-3078 FAX:0772-25-1532

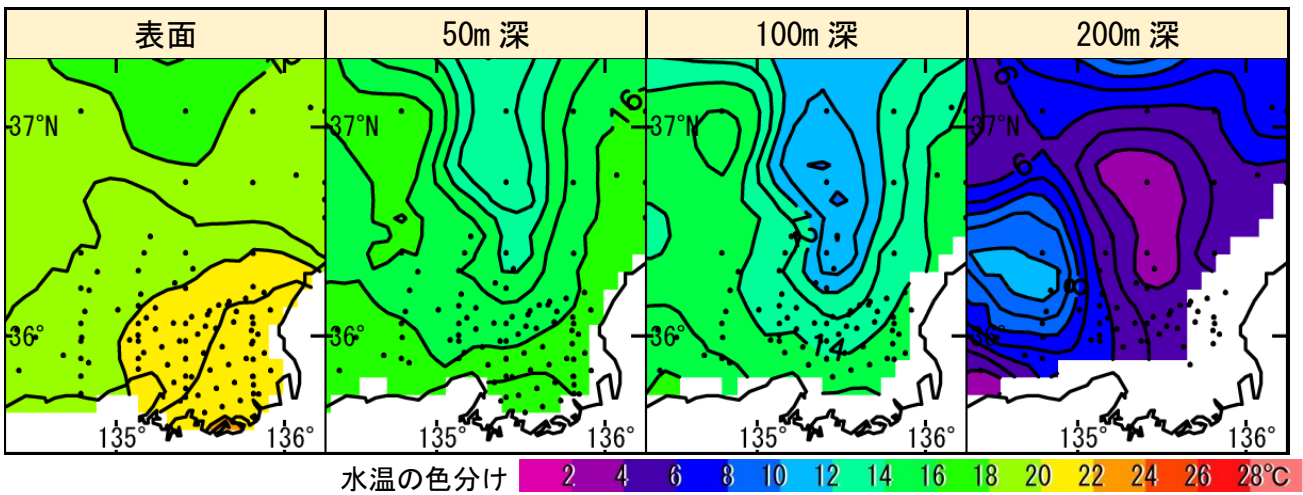
《海の状況》

【現況】

京都府沖の表層水温 (0~50 m 深平均)



京都府周辺の各層水温(2023年6月上旬)



資料元: 日本海区水産研究所

【今後の見込み】 平年より高いか、かなり高い

向こう1か月程度の海の予報	
京都府周辺の表層水温	平年より「高い」か「かなり高い」で推移する見込み
対馬暖流の勢力	平年より「かなり強い」で推移する見込み

資料元: 気象庁

≪漁模様 2023年5月≫

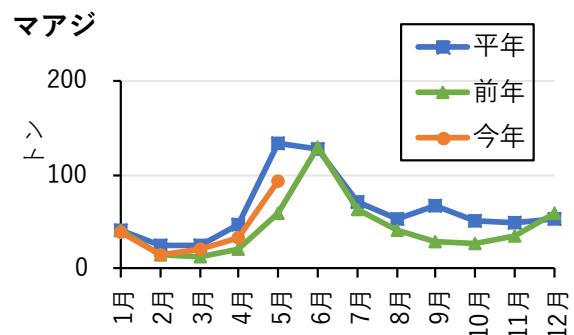
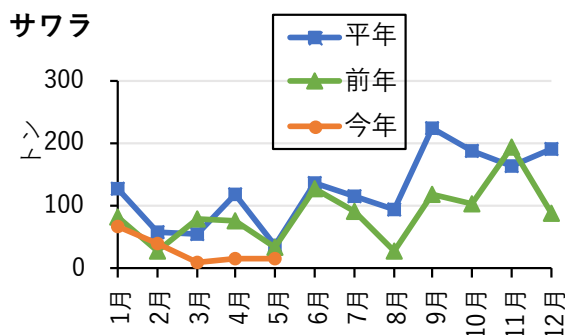
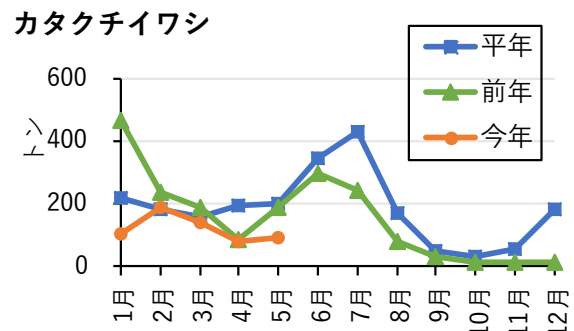
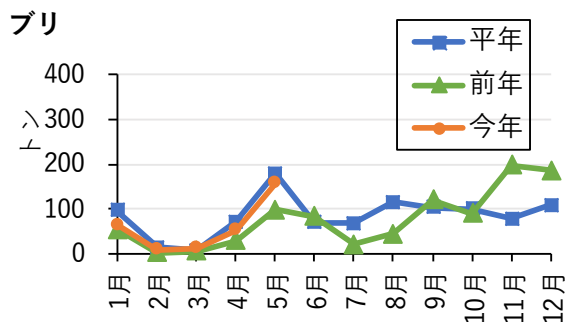
【定置網漁業】

タイ類が平年の2.2倍（前年の1.3倍）と好調でした。一方、サワラは平年の4割（前年の5割弱）、カタクチイワシは平年及び前年の5割弱と低調でした。全体では、平年の7割強（前年の9割弱）とやや低調でした。

2023年5月の漁獲量（上位10魚種）（トン）					京都府漁協集計
魚種	2023年	2022年(前年比)	平年(平年比)		備考
ブリ	158.2	98.4 (161%)	180.1	(88%)	＜ブリ銘柄別＞ ぶり：80.9トン まるご：1.6トン はまち：22.8トン つばす：52.8トン
カタクチイワシ(たれ)	94.2	191.1 (49%)	203.9	(46%)	
マアジ	93.3	59.5 (157%)	133.4	(70%)	
イカ類	29.5	29.3 (101%)	23.5	(126%)	
タイ類	20.5	15.8 (130%)	9.2	(222%)	＜サワラ銘柄別＞ さわら大(3kg以上)：1.8トン さわら(2-3kg)：0.5トン さわら中小(1.5-2kg)：0.3トン さわら小(1-1.5kg)：2.4トン さごし(0.4-1kg)：10.2トン など
スズキ	19.0	11.6 (164%)	23.2	(82%)	
サワラ	15.2	33.3 (46%)	38.0	(40%)	
トビウオ	12.4	19.4 (64%)	16.0	(77%)	
マルアジ	6.9	7.3 (94%)	7.0	(98%)	＜タイ類＞ マダイ：15.4トン クロダイ：3.1トン チダイ：1.6トン キダイ(連子鯛)：0.4トン
サバ類	5.2	72.3 (7%)	13.5	(38%)	
その他	52.6	61.2 (86%)	54.9	(96%)	
合計	506.8	599.1 (85%)	702.7	(72%)	

※平年：2013-2022年平均

＜主要魚種の漁獲量の推移＞



平年は過去10年同月平均

【底曳網漁業】

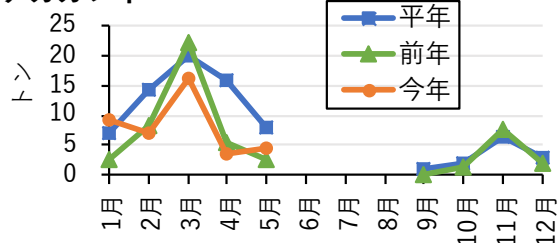
全体の水揚量は、平年の6割弱（前年の1.3倍）でした。

2023年5月の漁獲量（上位5魚種）（トン）					京都府漁協集計
魚種	2023年	2022年(前年比)	平年(平年比)	備考	
カレイ類	8.7	3.7 (239%)	13.3 (66%)	<カレイ類> アカガレイ(まがれい): 4.3トン ソウハチ(えてがれい): 3.8トン ヒレグロ(黒かれい): 0.4トン など	
ニギス(沖きす)	3.5	1.9 (182%)	2.2 (161%)		
タイ類	0.7	0.7 (104%)	0.7 (104%)		
メバル類	0.5	0.2 (270%)	0.3 (186%)		
エビ類	0.4	0.3 (126%)	0.7 (65%)		
その他	2.0	1.3 (153%)	3.5 (56%)		
合計	15.8	12.4 (127%)	28.1 (56%)		

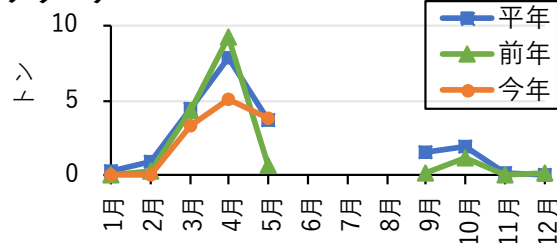
※平年：2013-2022年平均

<主要魚種の月別漁獲量>

アカガレイ



ソウハチ



【釣り・はえなわ漁業】

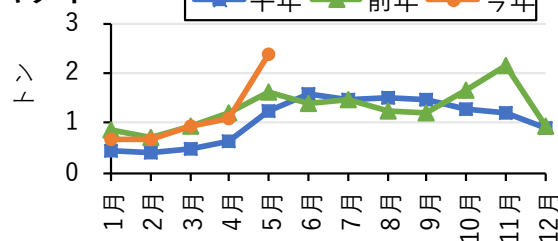
全体の水揚量は、平年の4割強（前年の8割弱）でした。

2023年5月の漁獲量（上位5魚種）（トン）					京都府漁協集計
魚種	2023年	2022年(前年比)	平年(平年比)	備考	
タイ類	3.6	4.0 (89%)	4.1 (87%)	<タイ類> マダイ: 1.1トン キダイ(連子鯛): 2.4トン など	
イカ類	3.2	2.1 (155%)	7.0 (46%)		
ブリ	1.3	1.2 (108%)	7.5 (18%)	<ブリ銘柄別> ぶり: 0.7トン まるご: 0.0トン はまち: 0.5トン つばす: 0.1トン	
アカアマダイ(ぐじ)	1.3	1.1 (114%)	1.8 (70%)		
メバル類	1.2	3.0 (40%)	1.7 (72%)		
その他	1.4	3.7 (38%)	4.3 (33%)		
合計	12.0	16.1 (75%)	26.9 (44%)		

※平年：2013-2022年平均

<主要魚種の月別漁獲量>

キダイ



ブリ

