

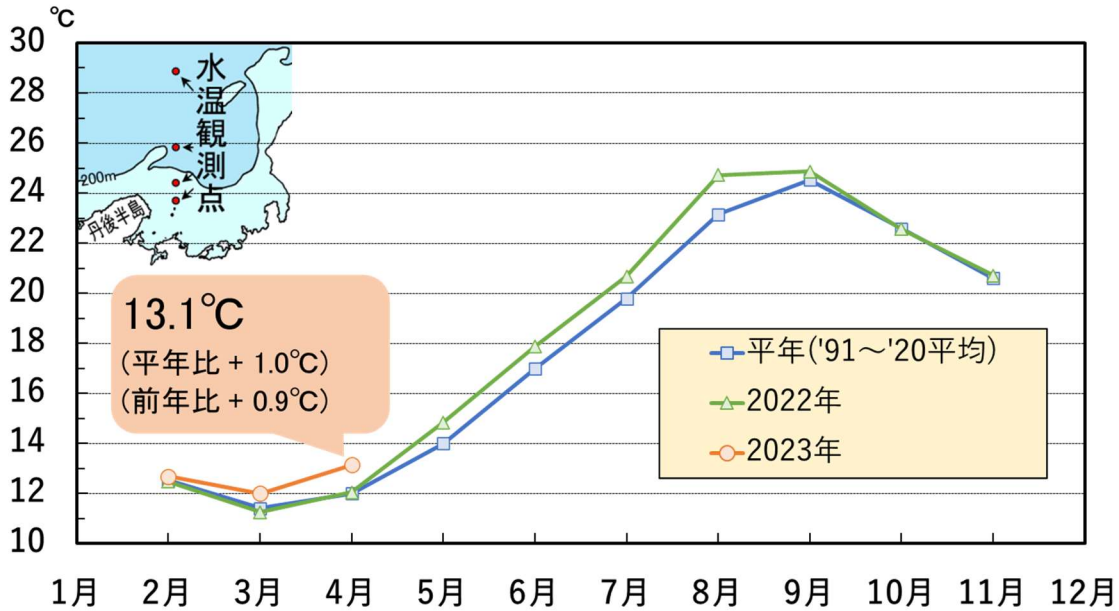
京都府漁海況情報

京都府農林水産技術センター海洋センター 研究部
<http://www.pref.kyoto.jp/kaiyo/>
 電話:0772-25-3078 FAX:0772-25-1532

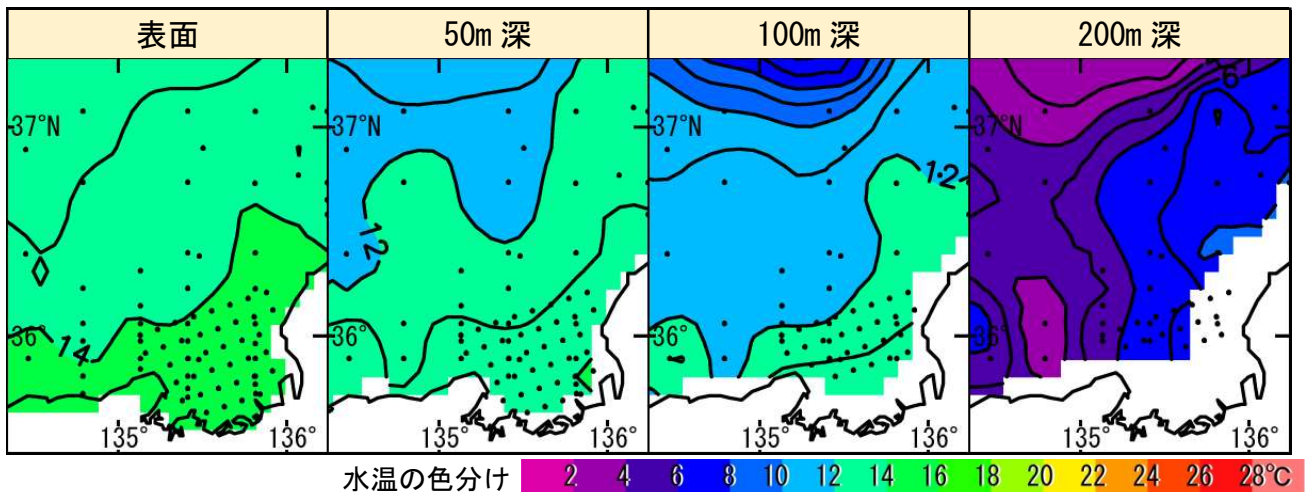
《海の状況》

【現況】

京都府沖の表層水温（0～50 m 深平均）



京都府周辺の各層水温(2023年4月上旬)



資料元：日本海区水産研究所

【今後の見込み】

向こう1か月程度の海の予報	
京都府周辺の表層水温	平年より「高い」で推移する見込み
対馬暖流の勢力	平年より「かなり強い」で推移する見込み

資料元：気象庁

≪漁模様 2023年3月≫

【定置網漁業】

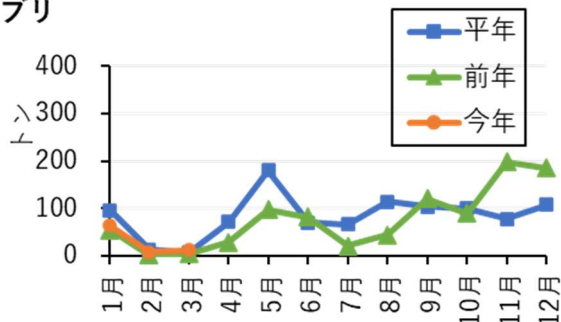
ブリが平年の1.8倍（前年の2.5倍）と好調でした。一方、カタクチイワシは平年の9割弱（前年の7割強）、サワラは平年の2割弱（前年の1割強）と低調でした。全体では、平年の1.1倍（前年の3割強）と平年並みでした。

2023年3月の漁獲量（上位10魚種）（トン）					京都府漁協集計
魚種	2023年	2022年(前年比)	平年(平年比)		備考
マイワシ	907.0	3062.3 (30%)	711.6 (127%)		<サワラ銘柄別> さわら大(3kg以上): 5.0トン さわら(2-3kg): 3.0トン さわら中小(1.5-2kg): 1.1トン さわら小(1-1.5kg): 0.4トン さごし(0.4-1kg): 0.7トン <ブリ銘柄別> ぶり: 10.6トン まるご: 0.2トン はまち: 0.3トン つばす: 1.9トン <イカ類> ヤリイカ(冬いか): 9.9トン ケンサキイカ(白いか): 2.9トン スルメイカ: 0.3トン など
カタクチイワシ(たれ)	138.6	190.5 (73%)	158.8 (87%)		
サバ類	42.5	31.8 (134%)	49.2 (86%)		
マアジ	21.5	12.1 (178%)	25.5 (85%)		
イカ類	14.4	5.6 (256%)	15.9 (90%)		
ブリ	13.1	5.3 (249%)	7.3 (180%)		
スズキ	10.7	5.6 (190%)	11.9 (90%)		
サワラ	10.1	79.9 (13%)	53.7 (19%)		
マグロ類	5.3	31.4 (17%)	9.2 (58%)		
ウマヅラハギ(長はぎ)	5.0	6.2 (80%)	6.5 (78%)		
その他	18.6	11.7 (159%)	25.0 (75%)		
合計	1186.9	3442.5 (34%)	1074.6 (110%)		

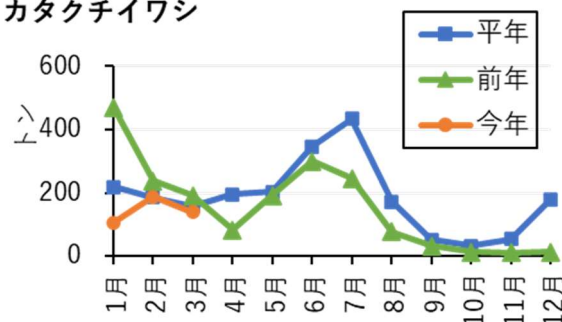
※平年：2013-2022年平均

<主要魚種の漁獲量の推移>

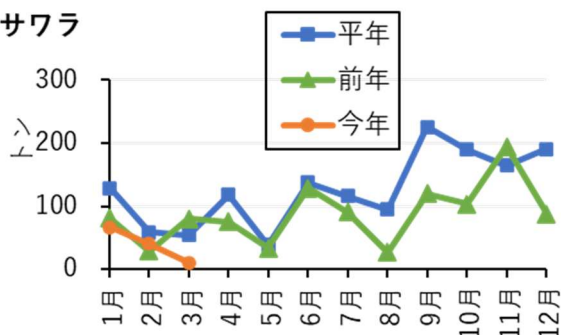
ブリ



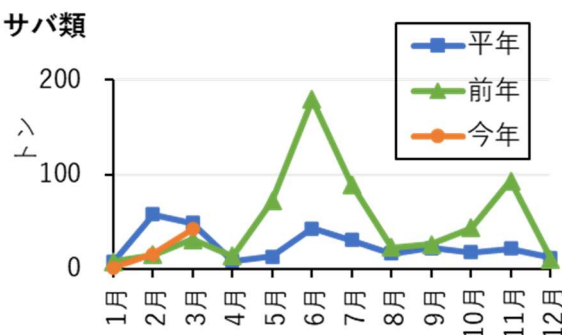
カタクチイワシ



サワラ



サバ類



平年は過去10年同月平均

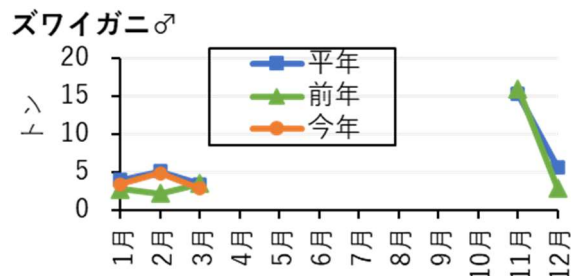
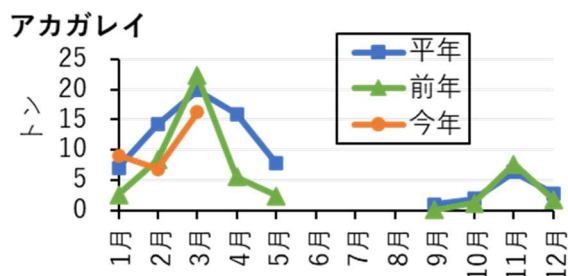
【底曳網漁業】

全体の水揚量は、平年の7割弱（前年の8割強）でした。

2023年3月の漁獲量（上位5魚種）（トン）					京都府漁協集計
魚種	2023年	2022年(前年比)	平年(平年比)	備考	
カレイ類	21.0	28.9 (73%)	28.1 (75%)	<カレイ類> アカガレイ(まがれい): 16.2トン ソウハチガレイ(えてがれい): 3.3トン ヒレグロ(黒かれい): 1.1トン など	
ニギス(沖ぎす)	3.4	1.0 (350%)	1.1 (311%)		
ズワイガニ(雄)	2.8	3.4 (82%)	3.4 (83%)		
エビ類	2.5	1.2 (208%)	1.3 (190%)		
タイ類	1.4	2.1 (66%)	1.9 (73%)		
その他	4.5	5.0 (91%)	16.2 (28%)		
合計	35.6	43.5 (82%)	55.0 (65%)		

※平年：2013-2022年平均

<主要魚種の月別漁獲量>



【釣り・はえなわ漁業】

全体の水揚量は、平年の6割弱（前年の1.3倍）でした。

2023年3月の漁獲量（上位5魚種）（トン）					京都府漁協集計
魚種	2023年	2022年(前年比)	平年(平年比)	備考	
タイ類	4.2	3.1 (134%)	2.2 (188%)	<サワラ銘柄別> さわら大(3kg以上): 1.0トン さわら(2-3kg): 0.6トン さわら中小(1.5-2kg): 0.2トン など	
ブリ	3.7	1.1 (329%)	15.3 (25%)		
ウマヅラハギ(長はぎ)	1.6	0.2 (745%)	0.2 (961%)		
メバル類	1.3	1.9 (71%)	1.3 (106%)	<ブリ銘柄別> ぶり: 0.2トン まるご: 0.2トン はまち: 0.3トン つばす: <0.1トン	
サワラ	0.7	2.2 (32%)	1.6 (46%)		
その他	2.2	0.5 (419%)	1.2 (185%)		
合計	13.8	10.6 (130%)	23.3 (59%)		

※平年：2013-2022年平均

<主要魚種の月別漁獲量>

