

京都府漁海況情報

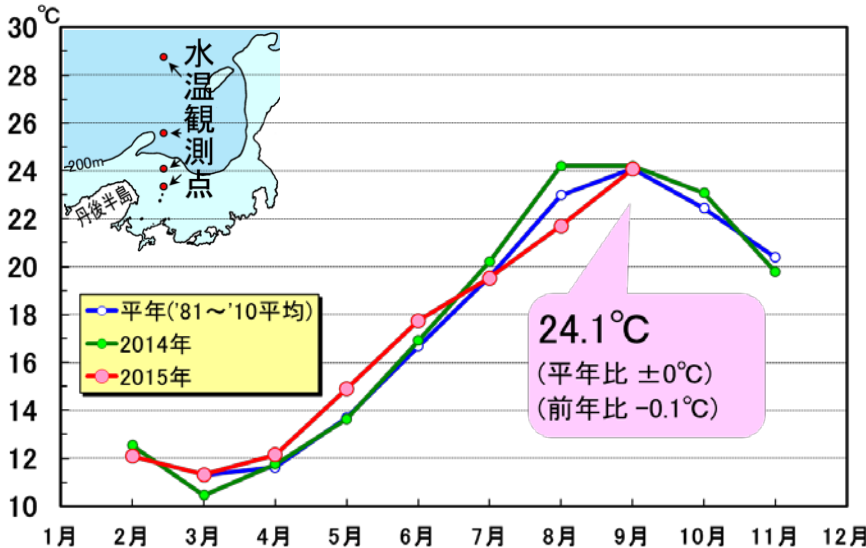
海の状況

京都府農林水産技術センター海洋センター 海洋調査部
<http://www.pref.kyoto.jp/kaiyo/>
 電話:0772-25-3078 FAX:0772-25-1532

【現況】

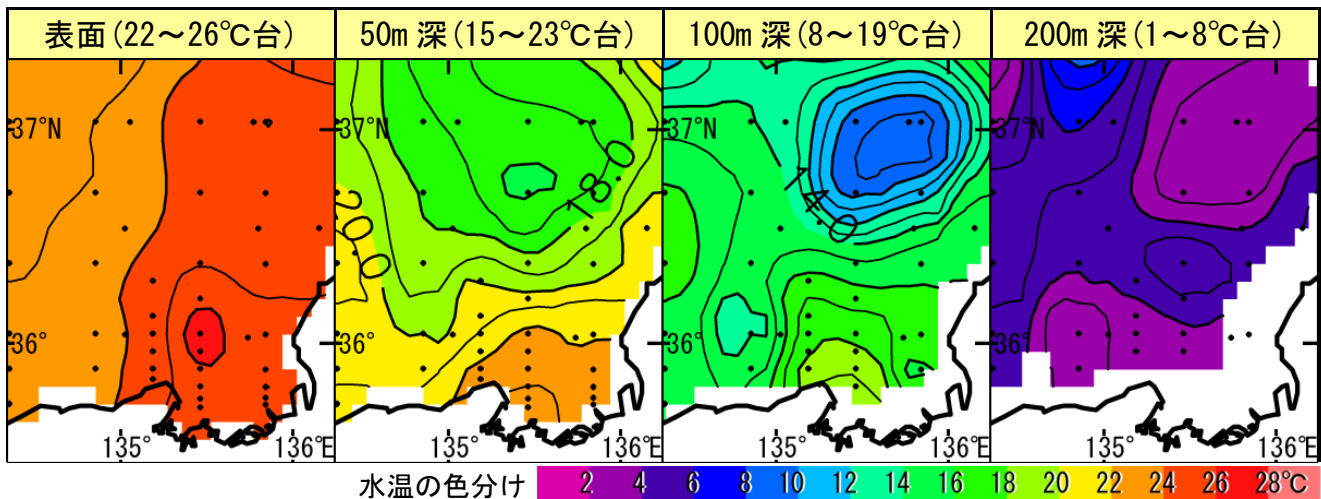
9 月上旬における京都府周辺の表層水温は、平年並みで推移していました。

京都府沖の表層水温 (0~50m 深平均)



京都府周辺の各層水温 (2015 年 9 月上旬)

資料元：日本海区水産研究所



【今後の見込み】

資料元：気象庁、日本海区水産研究所

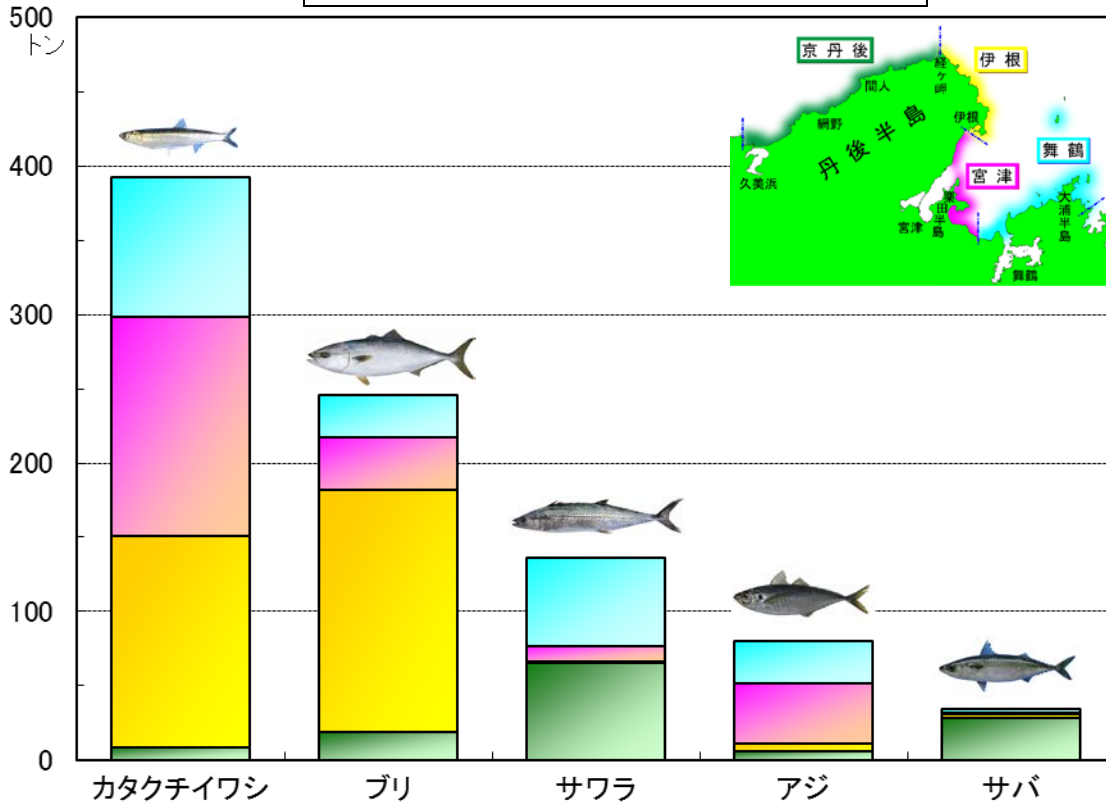
向こう 1 か月程度の予報	
京都府周辺の表層水温	「やや低め」で推移する見込み
対馬暖流の勢力	「平年より弱め」で推移する見込み

漁模様 ～2015年8月～

【定置網漁業】

カタクチイワシが平年の1.6倍（前年の2.2倍）、ブリが平年の1.9倍（前年の3.6倍）サワラが平年の1.5倍（前年の1.1倍）、サバが平年の3.5倍でした。全体では平年の1.4倍（前年の1.8倍）と好調でした。

2015年8月の地域別漁獲量(上位5魚種)



8月漁獲量(トン) 京都府漁協集計				
魚種	2015年	2014年(前年比)	平年(平年比)	備考
カタクチイワシ	392.3	175.1 (224%)	239.5 (164%)	<カタクチイワシ> 体長2～6cm台でした。 <ブリ> はまち銘柄が約8割、つばす銘柄が約2割、ぶり、まるご銘柄はごくわずかでした。 <サワラ> さごし銘柄(体重1.5kg未満)は9割強、さわら銘柄(体重1.5kg以上)は1割弱でした。
ブリ	245.7	68.6 (358%)	130.6 (188%)	
サワラ	136.2	126.4 (108%)	92.4 (147%)	
アジ	80.5	76.9 (105%)	89.2 (90%)	
サバ	34.7	0.1 (24083%)	9.9 (351%)	
タチウオ	8.1	17.5 (46%)	8.4 (96%)	
シイラ	7.6	6.3 (119%)	14.2 (53%)	
マルアジ(青あじ)	6.6	9.3 (71%)	10.6 (63%)	
イカ類	5.3	2.3 (230%)	8.5 (62%)	
タイ類	4.5	2.4 (186%)	6.1 (74%)	
その他	33.5	35.3 (95%)	58.0 (58%)	
合計	955.0	520.2 (184%)	667.5 (143%)	

平年は過去10年平均

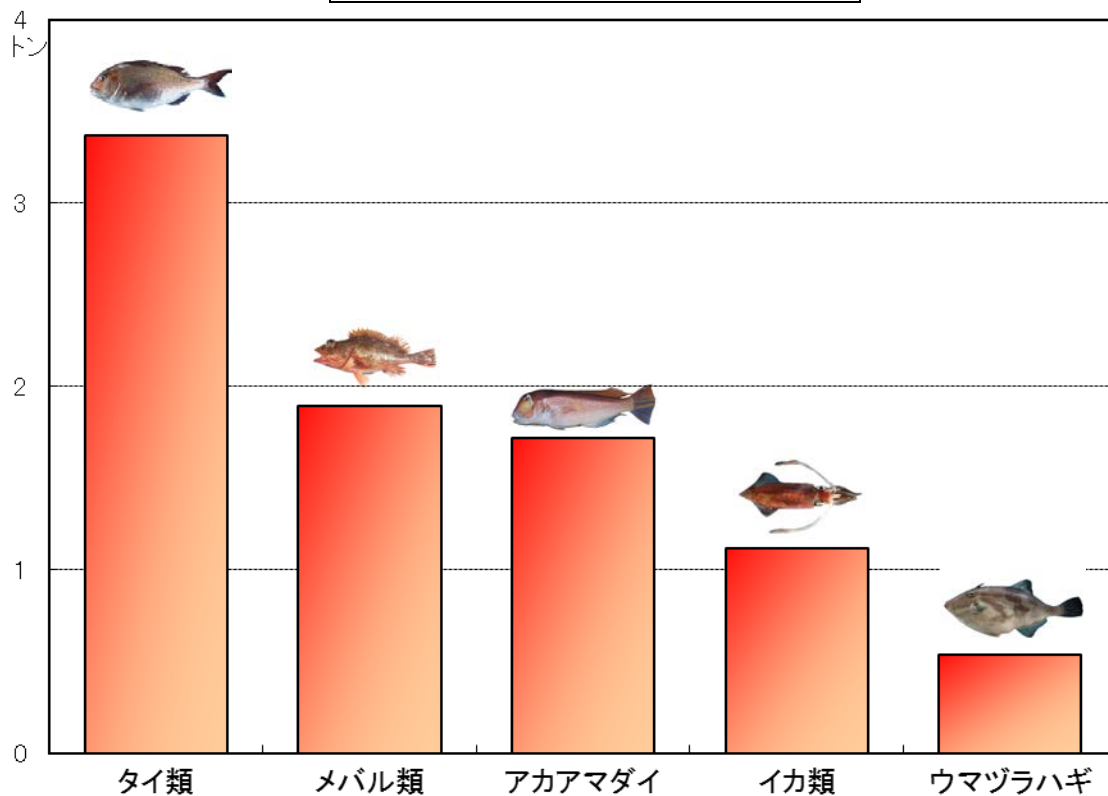
【底曳網漁業】

資源保護のため、6月から8月は休漁です。

【釣り・はえなわ漁業】

全体の水揚量は、平年の7割弱（前年並み）でした。

2015年8月の漁獲量(上位5魚種)



8月漁獲量(トン) 京都府漁協集計				
魚種	2015年	2014年(前年比)	平年(平年比)	備考
タイ類	3.4	3.1 (108%)	3.8 (89%)	<タイ類> マダイが7割弱, キダイ(連子鯛)が3割強、でした。 <イカ類> 概ねケンサキイカ(白いか)でした。
メバル類	1.9	1.4 (138%)	1.5 (124%)	
アカアマダイ(ぐじ)	1.7	1.6 (110%)	2.3 (74%)	
イカ類	1.1	1.1 (99%)	3.6 (31%)	
ウマヅラハギ(長はぎ)	0.5	1.1 (50%)	1.2 (45%)	
ブリ	0.3	0.1 (455%)	0.4 (87%)	
カレイ類	0.2	0.0 (1333%)	0.2 (89%)	
アジ	0.2	0.6 (30%)	0.6 (33%)	
イシダイ	0.1	0.0 (130%)	0.3 (17%)	
スズキ	0.1	0.0 (216%)	0.1 (59%)	
その他	1.4	1.5 (91%)	1.9 (72%)	
合計	10.9	10.6 (103%)	16.0 (68%)	

平年は過去10年平均