

京都府漁海況情報

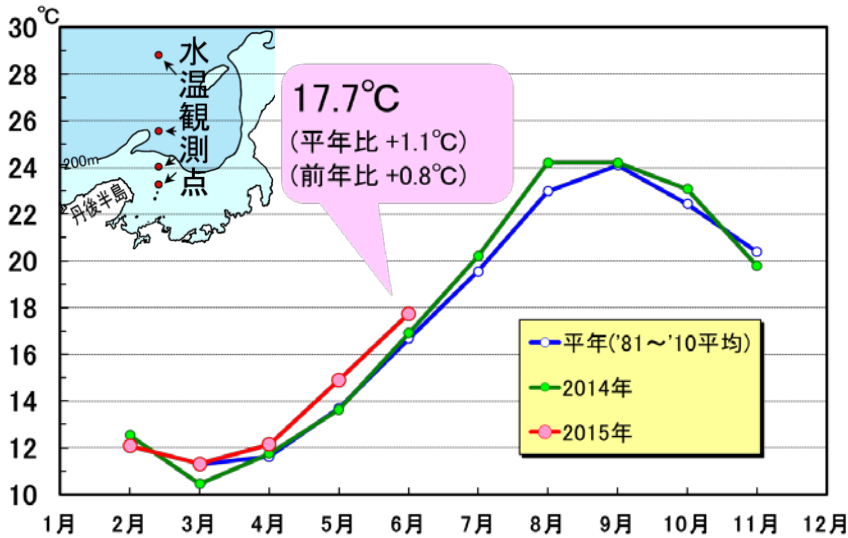
海の状況

京都府農林水産技術センター海洋センター 海洋調査部
<http://www.pref.kyoto.jp/kaiyo/>
 電話：0772-25-3078 FAX:0772-25-1532

【現況】

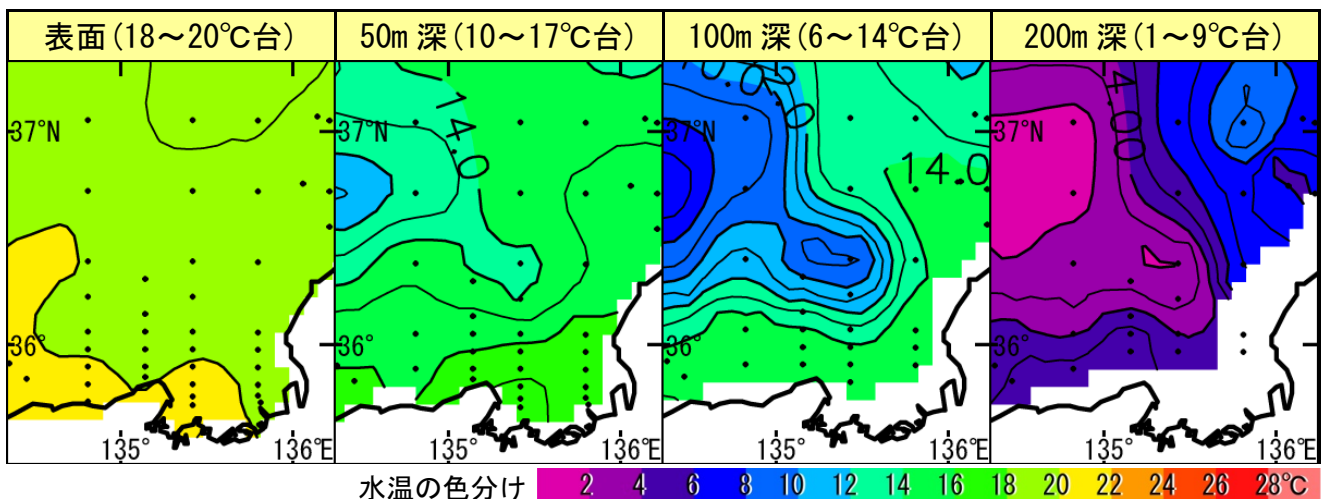
6 月上旬における京都府周辺の表層水温は、かなり高めで推移していました。

京都府沖の表層水温(0~50m 深平均)



京都府周辺の各層水温(2015年6月上旬)

資料元：日本海区水産研究所



【今後の見込み】

資料元：気象庁、日本海区水産研究所

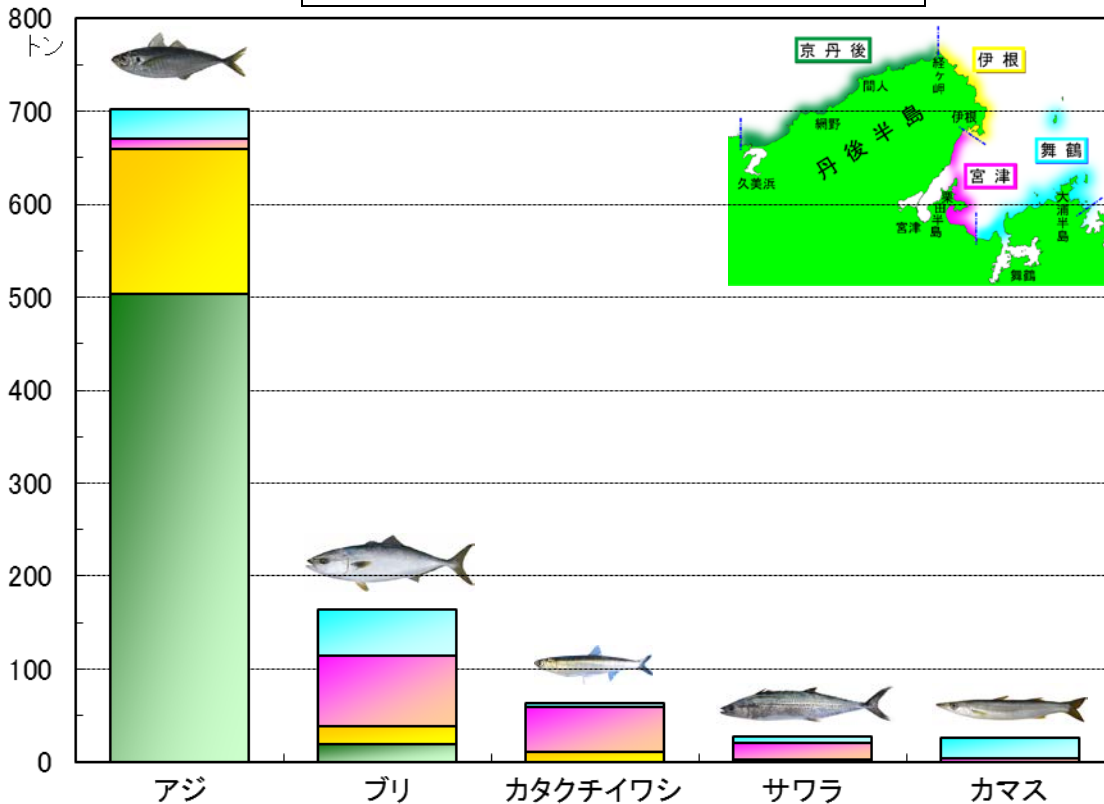
向こう 1 か月程度の予報	
京都府周辺の表層水温	「かなり高め」で推移する見込み
対馬暖流の勢力	「平年より強い」で推移する見込み

漁模様 ～2015年5月～

【定置網漁業】

アジが平年の3.3倍（前年の33.2倍）、カマスが平年の2.3倍（前年の4倍）水揚げされたものの、ブリが平年の7割弱（前年の4割弱）、カタクチイワシは平年の2割弱（前年の3割強）でした。全体では平年並み（前年の1.3倍）でした。

2015年5月の地域別漁獲量(上位5魚種)

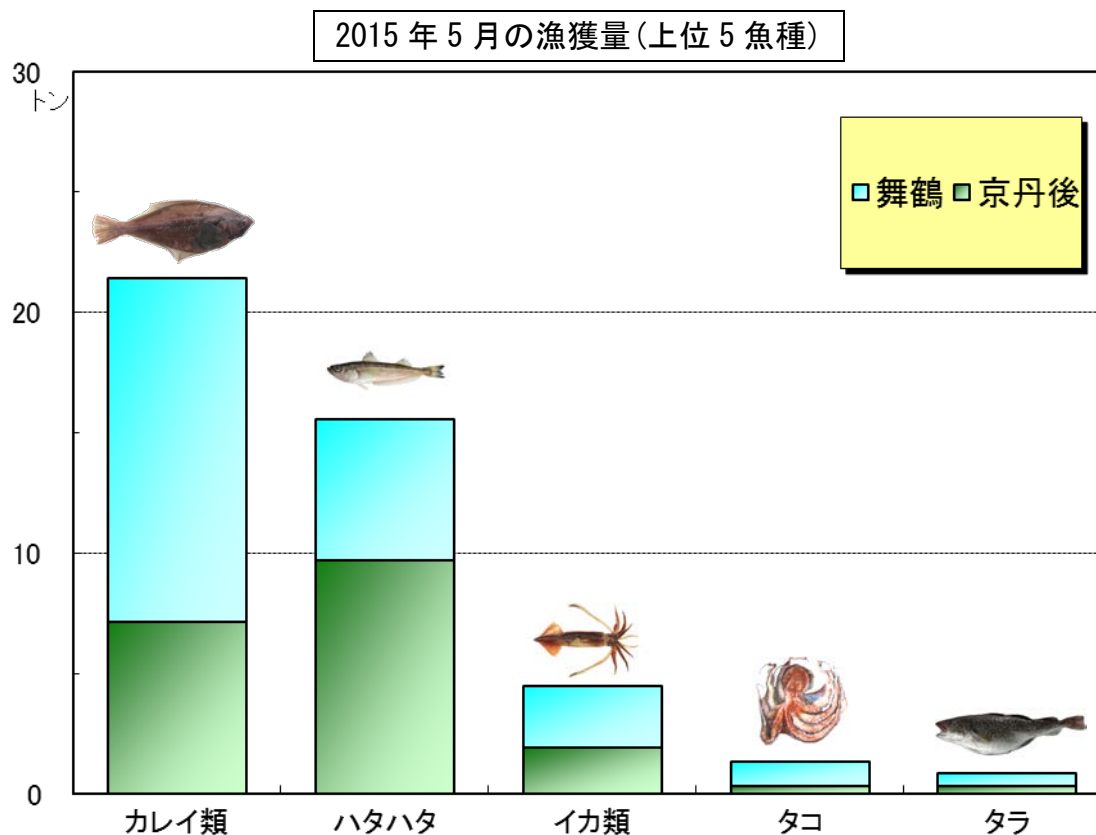


5月漁獲量(トン) 京都府漁協集計				
魚種	2015年	2014年(前年比)	平年(平年比)	備考
アジ	702.0	21.1 3321%	212.4 331%	<アジ> 体長 8.0cm～31.5cm 台でした。うち 20cm 未満が 9 割強でした。 <ブリ> つばす銘柄が 6 割強、まるご銘柄が 2 割、ぶり銘柄が 1 割強、はまち銘柄はごくわずかでした。 <サワラ> さごし銘柄(尾さ長 39～55cm)が 9 割 5 分、さわら銘柄(尾さ長 60cm～90cm 級)が少々でした。
ブリ	163.5	452.5 36%	241.5 68%	
カタクチイワシ	63.4	192.5 33%	363.4 17%	
サワラ	27.2	35.2 77%	55.5 49%	
カマス	25.7	6.5 395%	11.0 233%	
イカ類	19.1	21.1 90%	22.2 86%	
スズキ	13.7	29.0 47%	15.1 91%	
トビウオ	11.2	5.2 214%	10.1 111%	
タイ類	10.8	10.6 102%	10.1 107%	
ウマヅラハギ(ながはぎ)	6.1	7.5 82%	4.9 125%	
その他	38.0	79.0 48%	102.1 37%	
合計	1080.7	860.4 126%	1048.3 103%	

平年は過去 10 年平均

【底曳網漁業】

全体の水揚量は、平年の7割強(前年の1.3倍弱)でした。

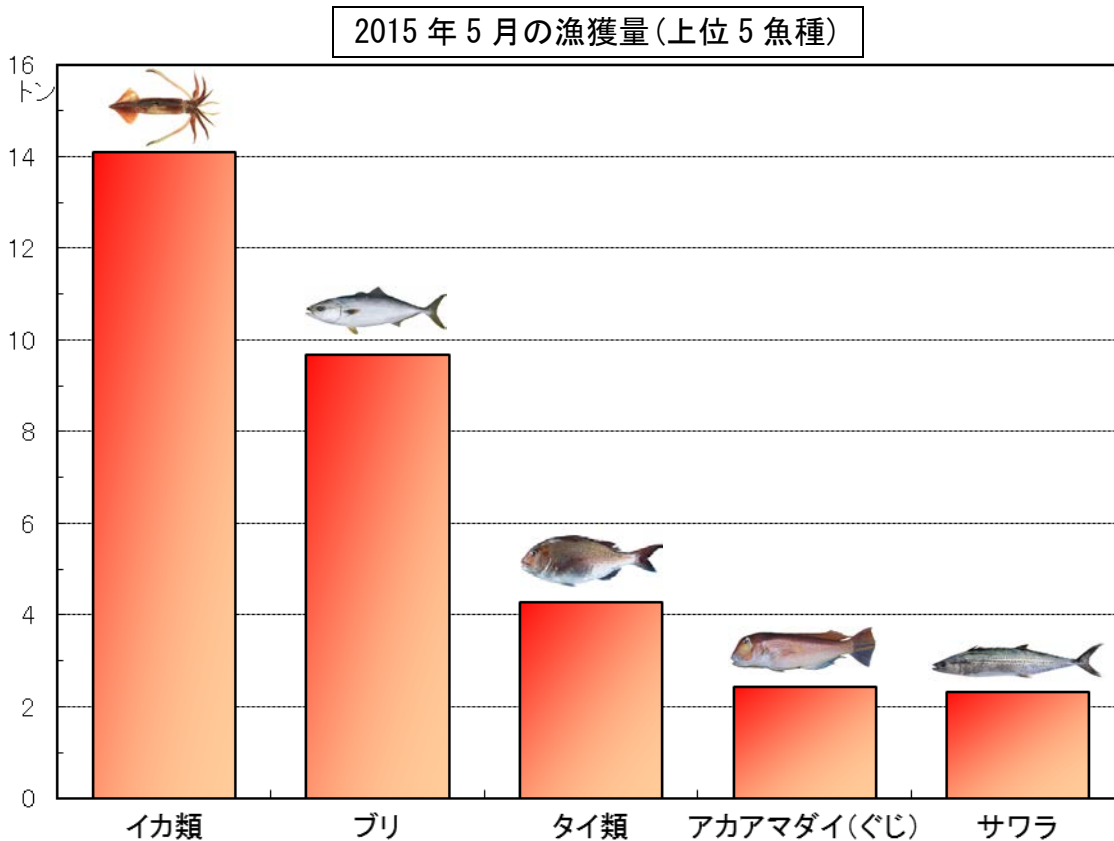


5月漁獲量(トン) 京都府漁協集計					
魚種	2015年	2014年(前年比)	平年(平年比)		備考
カレイ類	21.4	21.5 100%	28.9	74%	<カレイ類> アカガレイ(まがれい)が14.4トン、ソウハチ(えてがれい)が4.0トン、ヒレグロ(黒かれい)が1.4トンなどでした。
ハタハタ	15.5	5.7 273%	19.9	78%	
イカ類	4.5	1.0 435%	2.4	187%	
タコ	1.4	1.3 104%	2.6	52%	
タラ	0.8	0.4 227%	0.6	130%	
アンコウ	0.6	0.9 64%	1.7	33%	
エビ	0.5	1.0 44%	0.8	62%	
タイ類	0.4	0.2 235%	0.5	84%	
ニギス(沖ぎす)	0.4	1.1 35%	3.3	12%	
ヒラメ	0.3	0.3 112%	0.3	93%	
その他	3.0	4.6 64%	5.4	55%	
合計	48.8	38.0 128%	66.4	73%	

平年は過去10年平均

【釣り・はえなわ漁業】

全体の水揚量は、平年並み（前年の8割強）でした。



5月漁獲量(トン) 京都府漁協集計				
魚種	2015年	2014年(前年比)	平年(平年比)	備考
イカ類	14.1	10.4 (136%)	10.6 (132%)	<イカ類> 概ねスルメイカでした。 <ブリ> ぶり銘柄が5割、まるご銘柄がそれぞれ4割強、はまち、つばす銘柄が少々でした。 <タイ類> マダイが7割強、キダイ(れんこだい)が2割強でした。 <サワラ> 概ねさごし銘柄でした。
ブリ	9.7	19.2 (50%)	11.4 (85%)	
タイ類	4.3	3.5 (124%)	2.8 (151%)	
アカアマダイ(ぐじ)	2.4	2.1 (119%)	1.6 (157%)	
サワラ	2.3	4.9 (48%)	3.8 (62%)	
メバル類	1.5	1.3 (112%)	1.7 (89%)	
ヒラマサ	0.4	0.3 (127%)	0.1 (541%)	
タチウオ	0.1	0.0 —	0.2 (57%)	
スズキ	0.1	0.3 (27%)	0.7 (11%)	
カレイ類	0.1	0.0 (157%)	0.1 (93%)	
その他	2.0	1.6 (120%)	3.5 (57%)	
合計	37.0	43.6 (85%)	36.5 (101%)	

平年は過去10年平均