

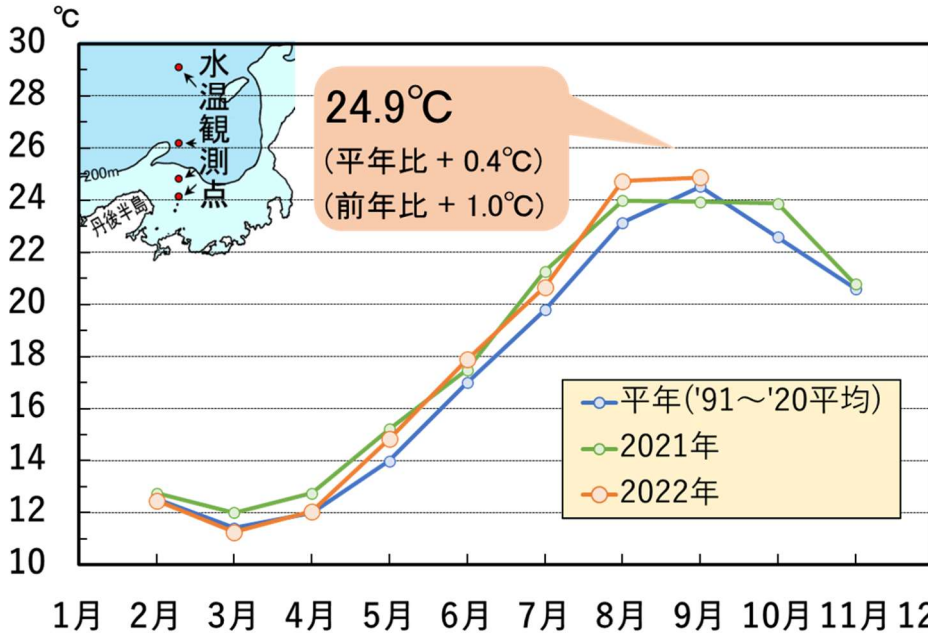
# 京都府漁海況情報

京都府農林水産技術センター海洋センター 研究部  
<http://www.pref.kyoto.jp/kaiyo/>  
 電話:0772-25-3078 FAX:0772-25-1532

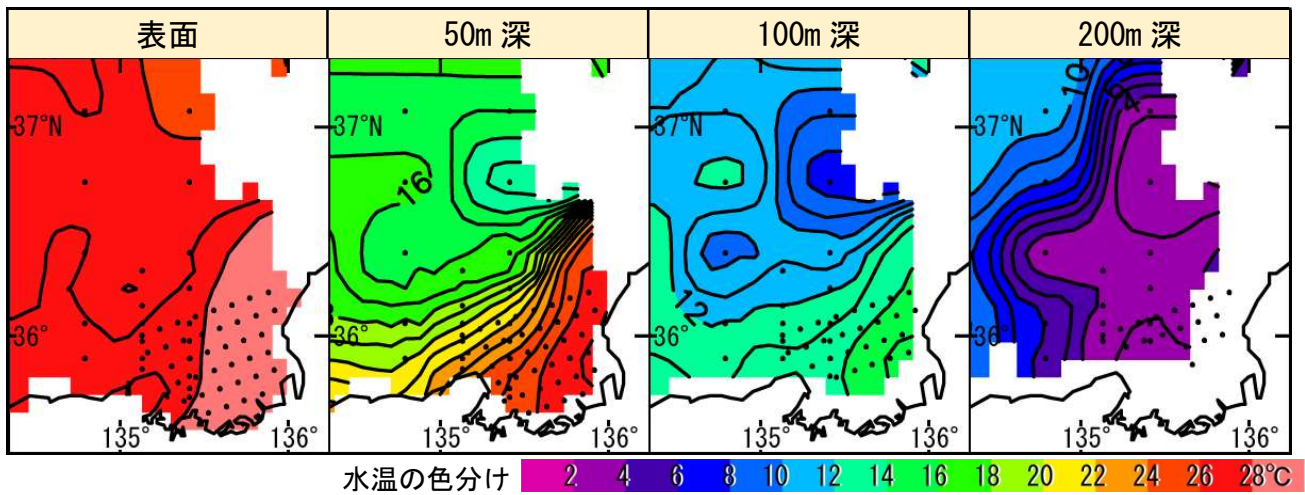
## 《海の状況》

### 【現況】

京都府沖の表層水温（0～50 m 深平均）



京都府周辺の各層水温(2022年9月上旬)



資料元：日本海区水産研究所

### 【今後の見込み】

向こう1か月程度の海の子報	
京都府周辺の表層水温	「平年並み」か「平年より高い」で推移する見込み
対馬暖流の勢力	「平年より強い」で推移する見込み

資料元：気象庁

# ≪漁模様 2022年8月≫

## 【定置網漁業】

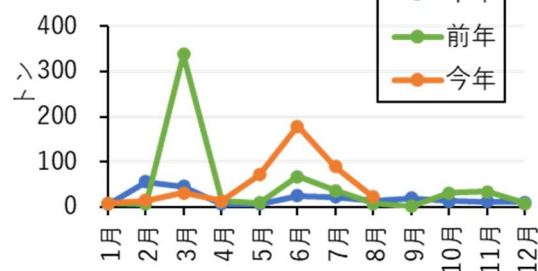
サバ類が平年の1.6倍（前年の2.7倍）、カマスが平年の4倍（前年の9.8倍）と好調でした。一方、カタクチイワシは平年の4割強（前年の4割弱）、ブリは平年の4割弱（前年の6割弱）、サワラは平年の2割強（前年の2割強）、イカ類が平年の7割弱（前年の6割弱）と低調でした。全体では、平年の5割弱（前年の5割強）と低調でした。

2022年8月の漁獲量（上位10魚種）（トン） 京都府漁協集計				
魚種	2022年	2021年(前年比)	平年(平年比)	備考
カタクチイワシ(たれ)	77.2	202.7 (38%)	180.3 (43%)	<サワラ銘柄別> さわら大(3kg以上): <0.1トン さわら(2-3kg): 2.7トン さわら中小(1.5-2kg): 10.8トン さわら小(1-1.5kg): 12.3トン さごし(0.4-1kg): 1.1トン  <ブリ> ぶり: 0トン まるご: <0.1トン はまち: 0.6トン つばす: 44.5トン  <イカ類> ケンサキイカ(白いか): 3.8トン アオリイカ(秋いか): 3.0トン など
ブリ	45.1	77.9 (58%)	115.9 (39%)	
マアジ	39.9	38.2 (104%)	53.9 (74%)	
サワラ	26.9	119.4 (23%)	110.9 (24%)	
サバ類	23.3	8.8 (265%)	15.1 (155%)	
シイラ	14.6	17.3 (84%)	21.7 (67%)	
カマス	10.6	1.1 (977%)	2.6 (407%)	
スズキ	6.9	5.8 (118%)	5.9 (116%)	
イカ類	6.8	11.8 (57%)	9.9 (69%)	
シロサバフグ(さんきゅう)	3.8	0.1 (6243%)	3.0 (126%)	
その他	26.3	35.8 (73%)	51.3 (51%)	
合計	281.4	518.9 (54%)	570.7 (49%)	

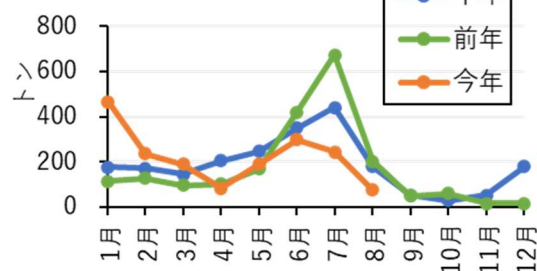
※平年：2012-2021

### <主要魚種の漁獲量の推移>

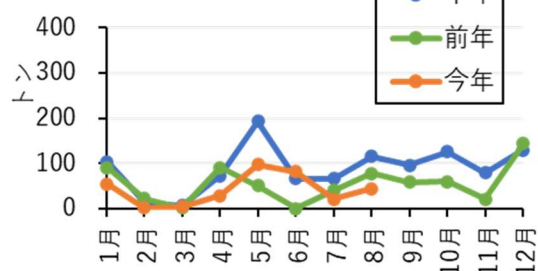
サバ類



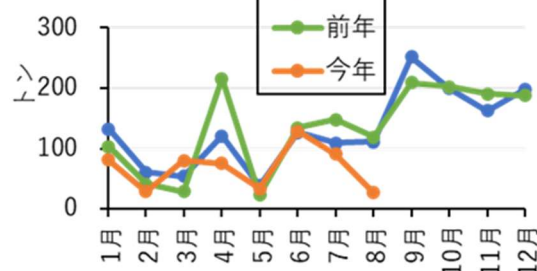
カタクチイワシ



ブリ



サワラ



平年は過去10年平均

## 【底曳網漁業】

資源保護のため6月から8月は休漁です。

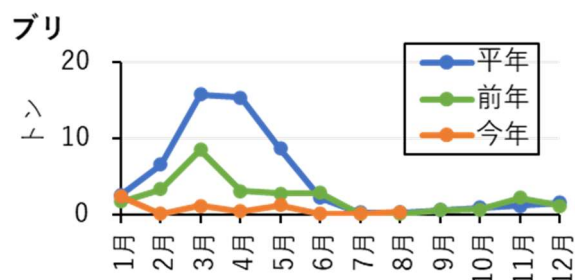
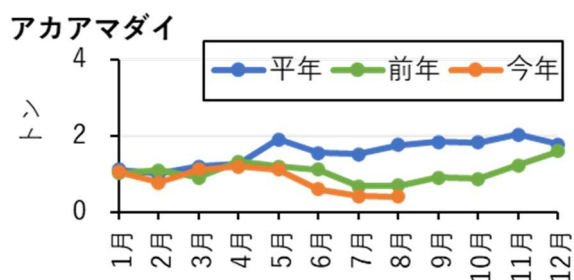
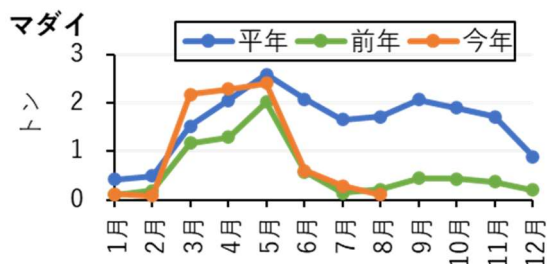
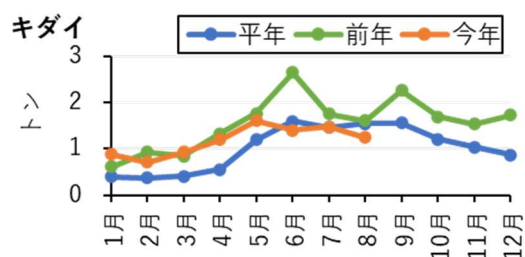
## 【釣り・はえなわ漁業】

全体の水揚量は、平年の4割強（前年の8割強）でした。

2022年8月の漁獲量（上位5魚種）（トン）					京都府漁協集計
魚種	2022年	2021年(前年比)	平年(平年比)	備考	
タイ類	1.5	1.8 (81%)	3.3 (45%)	<タイ類銘柄別> キダイ(連子鯛): 1.2トン マダイ: 0.1トン クロダイ: 0.1トン	
メバル類	0.7	0.7 (101%)	1.2 (60%)		
アカムツ(のど黒)	0.7	0.5 (134%)	0.1 (548%)		
アカアマダイ(ぐじ)	0.4	0.7 (58%)	1.8 (23%)	など	
ブリ	0.3	0.1 (390%)	0.2 (157%)	<ブリ> はまち: 0.3トン	
その他	1.2	1.0 (116%)	2.3 (51%)	など	
合計	4.8	5.7 (83%)	11.2 (43%)		

※平年：2012-2021

### <主要魚種の月別漁獲量>



平年は過去10年平均