

京都府漁海況情報

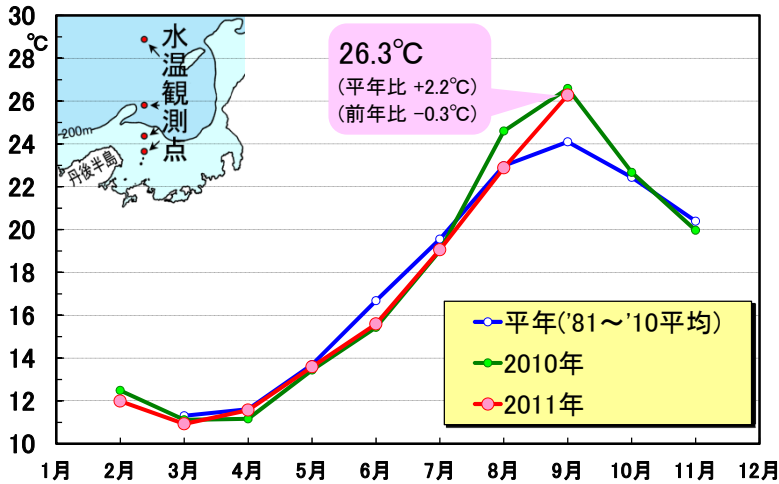
京都府農林水産技術センター海洋センター 海洋調査部
<http://www.pref.kyoto.jp/kaiyo/>
 電話: 0772-25-3078 FAX: 0772-25-1532

海の状況

【現況】

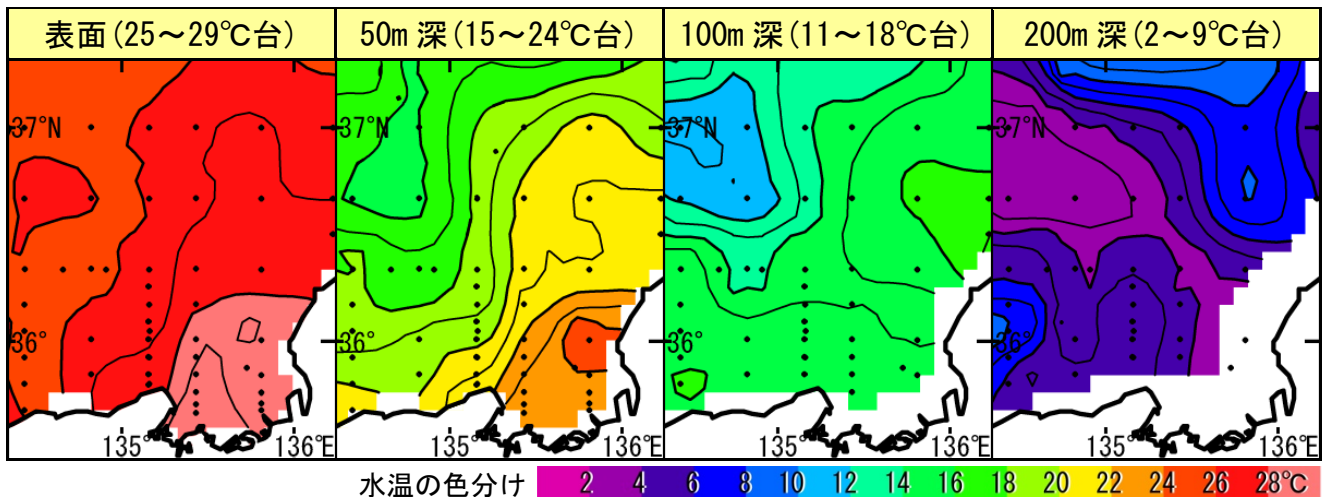
9月上旬における京都府周辺の表層水温は、平年より高めで推移していました。

京都府沖の表層水温(0~50m 深平均)



京都府周辺の各層水温(2011年9月上旬)

資料元: (独)日本海区水産研究所



【今後の見込み】

資料元: 気象庁, (独)日本海区水産研究所

向こう1か月程度の予報	
京都府周辺の表層水温	「平年より高め」で推移する見込み
対馬暖流の勢力	「平年並み」で推移する見込み
沖合からの冷水域の張り出し※	「平年よりやや弱め」で推移する見込み

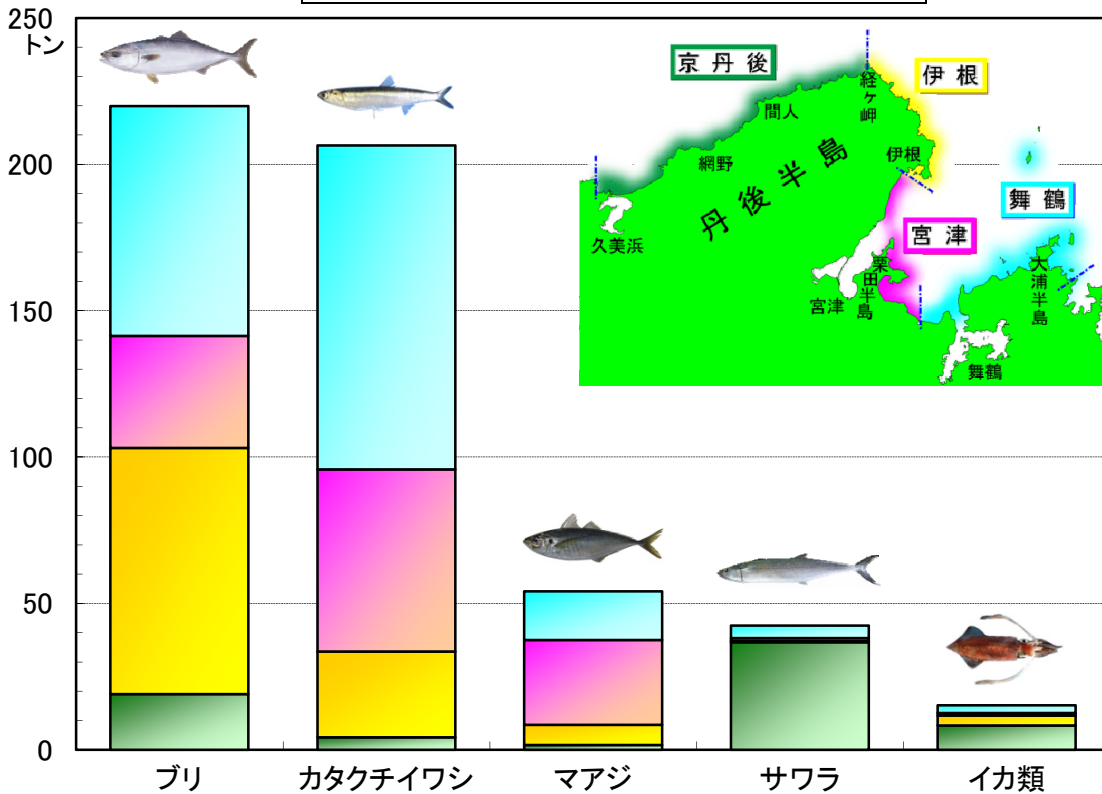
※冷水域の張り出しが強いと、対馬暖流域に生息するブリなどの浮魚類が沿岸に来遊しやすいと考えられています

漁模様 ～2011年8月～

【定置網漁業】

カタクチイワシやマアジなどがやや低調で、全体の水揚量は平年の8割弱でした。

2011年8月の地域別漁獲量(上位5魚種)



8月漁獲量(トン) 京都府漁連集計				
魚種	2011年	2010年(前年比)	平年(平年比)	備考
ブリ	219.9	55.0 (399%)	168.4 (131%)	<ブリ> つばす銘柄(尾さ長 20～35cm)が7割弱, はまち銘柄(40cm級中心)が2割弱, まるご銘柄が約1割でした。
カタクチイワシ(たれ)	206.4	99.0 (209%)	294.5 (70%)	<カタクチイワシ> 小たれ(体長 4～7cm)が漁獲の中心でした。
マアジ	54.2	29.9 (181%)	105.5 (51%)	<マアジ> さごし銘柄(尾さ長 50cm級中心)が8割強, さわら銘柄が2割弱でした。
サワラ	42.4	46.6 (91%)	70.7 (60%)	<サワラ> ケンサキイカ(白いか)が14.9トン, アオリイカ(秋いか)が0.3トンなどでした。
イカ類	15.2	5.3 (287%)	8.5 (179%)	<イカ類> ウルメイワシ(どうきん)が14.9トン, その他が0.3トンなどでした。
タイ類	9.9	6.5 (152%)	5.8 (171%)	<タイ類> 体長 7～13cm 台の若魚が漁獲の中心でした。
ウルメイワシ(どうきん)	8.7	3.4 (252%)	7.3 (119%)	
スズキ	5.8	7.4 (79%)	5.7 (102%)	
カツオ類	5.4	0.4 (1314%)	2.5 (211%)	
タチウオ	5.3	3.2 (166%)	9.9 (53%)	
その他	36.6	53.4 (69%)	105.9 (35%)	
合計	609.7	310.1 (197%)	784.7 (78%)	

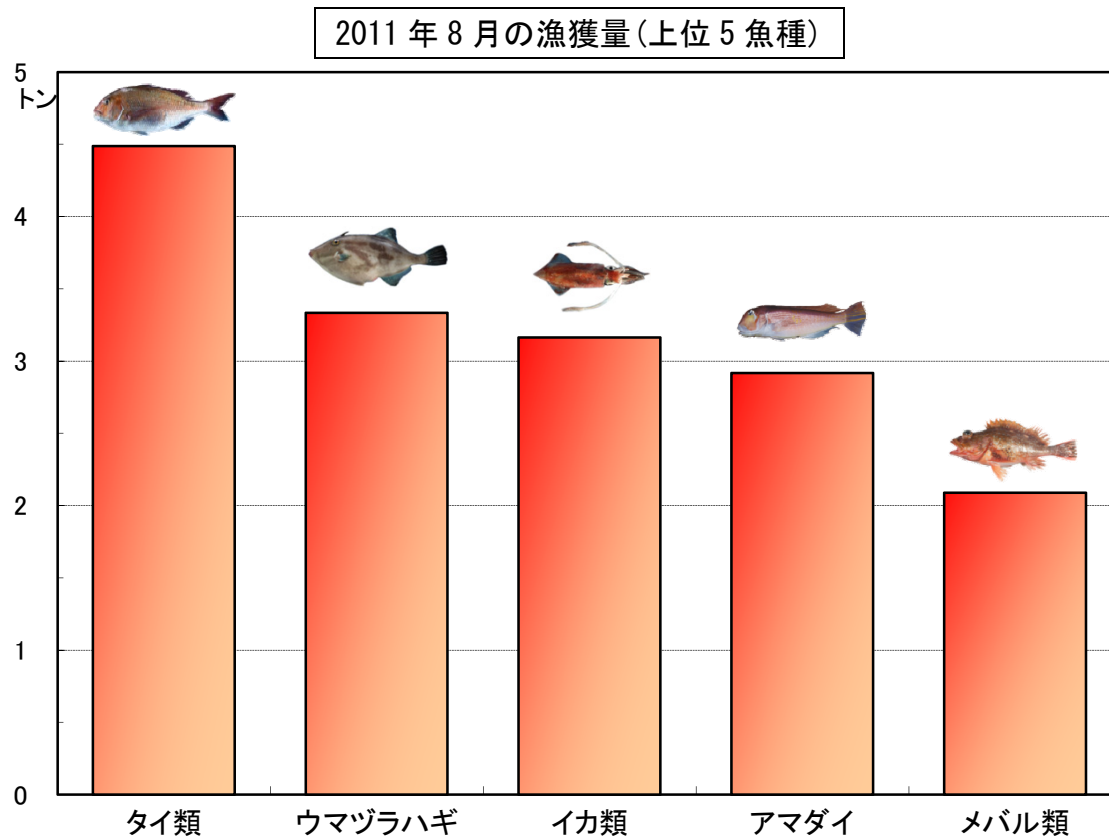
平年は過去10年平均

【底曳網漁業】

資源保護のため、6月1日から8月31日まで休漁です。

【釣り・はえなわ漁業】

全体の水揚量は平年並みでした。



8月漁獲量(トン) 京都府漁連集計				
魚種	2011年	2010年(前年比)	平年(平年比)	備考
タイ類	4.5	6.3 (71%)	3.7 (121%)	<タイ類> マダイが5割強, レンコダイが5割弱, クロダイとチダイが若干量でした。 <イカ類> ケンサキイカ(白いか)が3.0トン, スルメイカが0.1トンなどでした。
ウマヅラハギ(長はぎ)	3.3	2.2 (155%)	2.4 (138%)	
イカ類	3.2	6.2 (51%)	5.5 (58%)	
アマダイ(ぐじ)	2.9	2.9 (102%)	2.6 (113%)	
メバル類(もいお)	2.1	2.3 (91%)	1.8 (119%)	
マアジ	0.6	0.5 (124%)	0.5 (107%)	
カレイ類	0.4	0.2 (201%)	0.4 (99%)	
サワラ	0.1	0.6 (22%)	0.5 (27%)	
スズキ	0.1	0.1 (122%)	0.1 (142%)	
ブリ	0.1	0.3 (27%)	0.5 (17%)	
その他	1.9	2.0 (97%)	2.3 (81%)	
合計	19.2	23.4 (82%)	20.2 (95%)	

平年は過去10年平均