

京都府漁海況情報

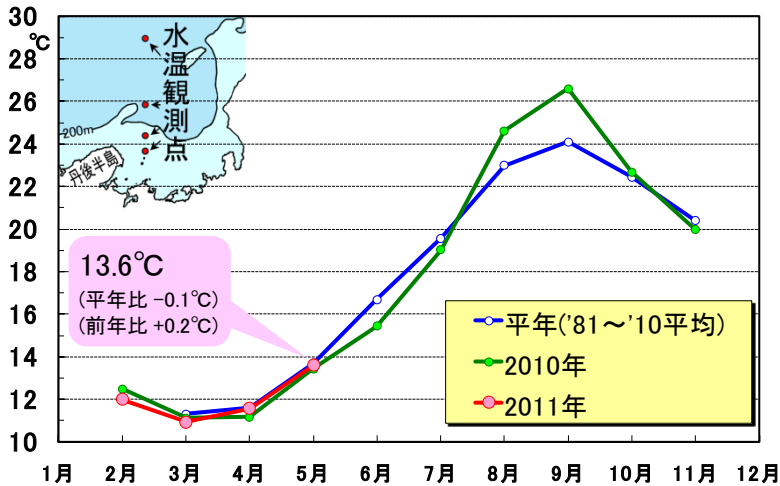
京都府農林水産技術センター海洋センター 海洋調査部
<http://www.pref.kyoto.jp/kaiyo/>
 電話:0772-25-3078 FAX:0772-25-1532

海の状況

【現況】

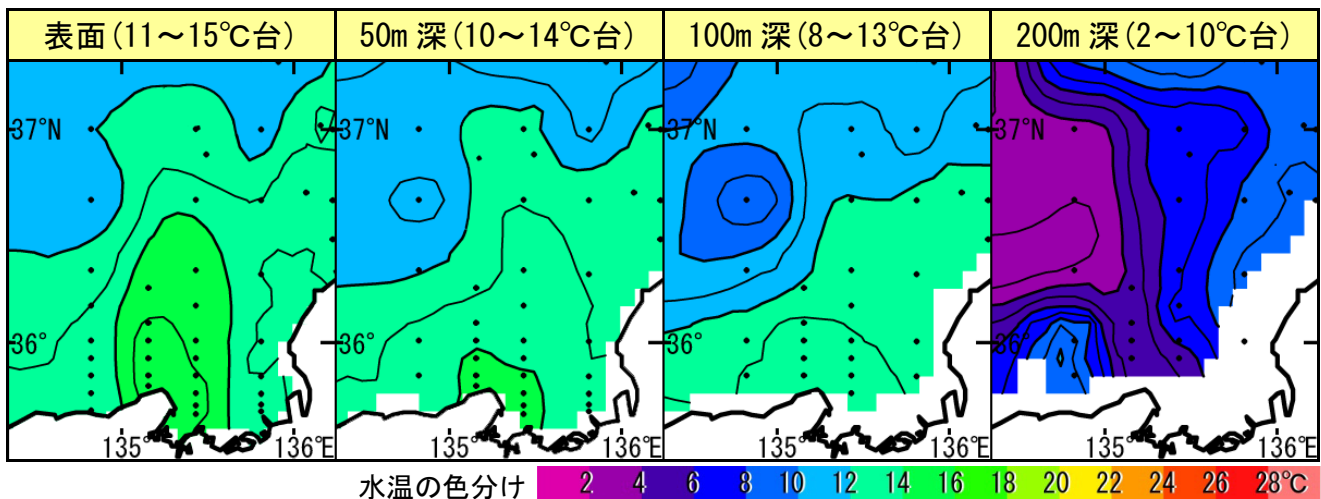
5月上旬における京都府周辺の表層水温は、ほぼ平年並みで推移していました。

京都府沖の表層水温(0~50m 深平均)



京都府周辺の各層水温(2011年5月上旬)

資料元：(独)日本海区水産研究所



【今後の見込み】

資料元：気象庁

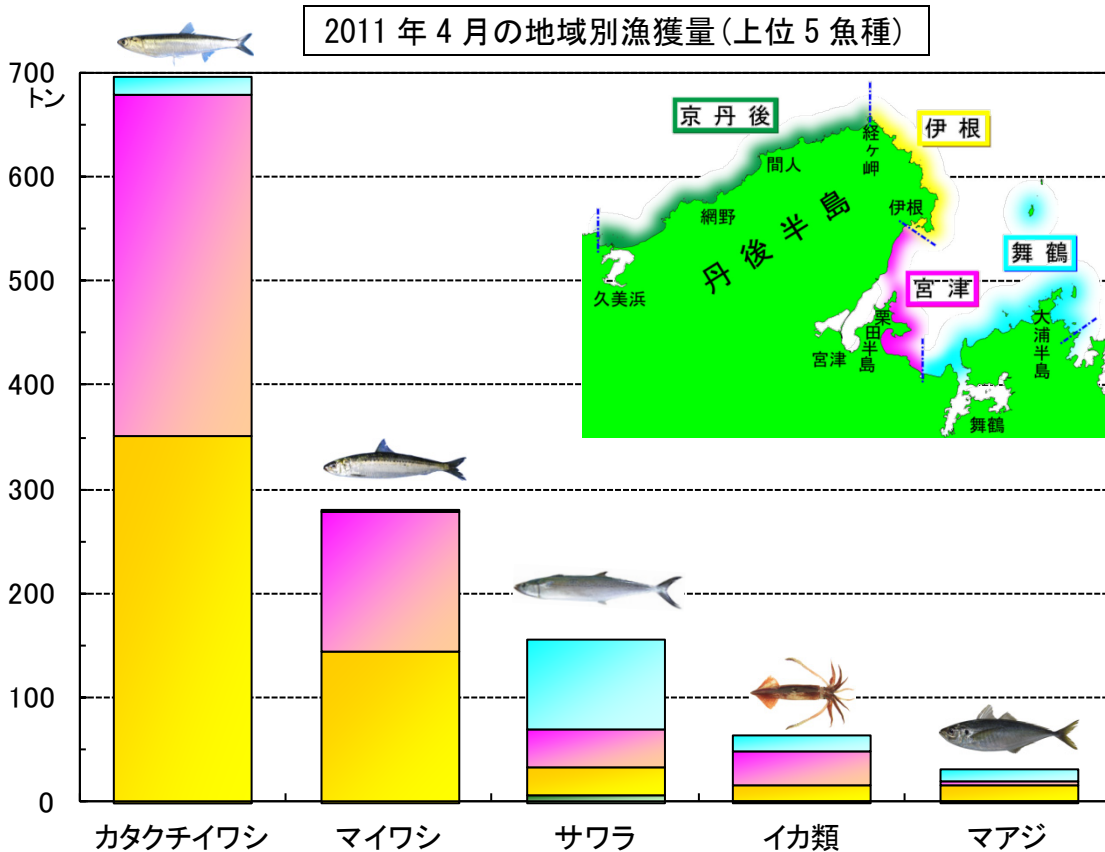
向こう1か月程度の予報	
京都府周辺の表層水温	「平年並み」で推移する見込み
対馬暖流の勢力	「平年並み」で推移する見込み
沖合からの冷水域の張り出し※	「平年よりやや弱め」で推移する見込み

※冷水域の張り出しが強いと、対馬暖流域に生息するブリなどの浮魚類が沿岸に来遊しやすいと考えられています

漁模様 ～2011年4月～

【定置網漁業】

カタクチイワシやマイワシが豊漁で、全体では前年および平年を3割ほど上回る水揚げとなりました。



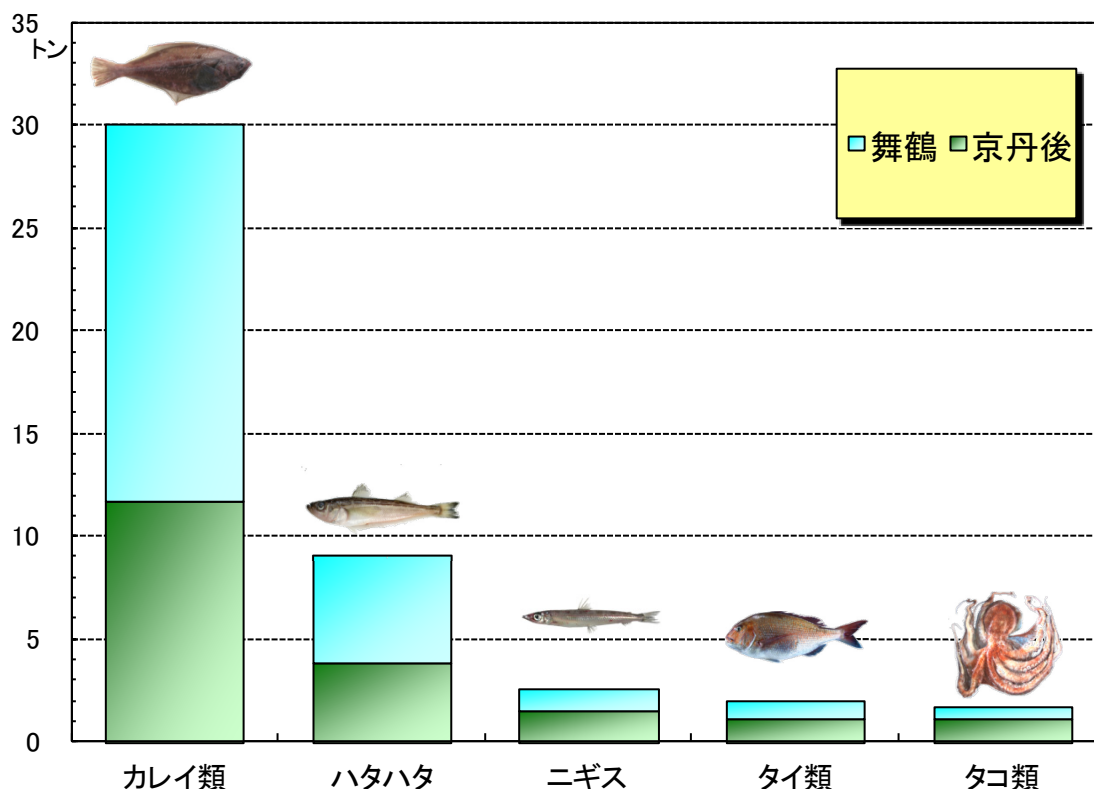
4月漁獲量(トン) 京都府漁連集計				
魚種	2011年	2010年(前年比)	平年(平年比)	備考
カタクチイワシ(たれ)	697.0	658.7 (106%)	601.1 (116%)	<カタクチイワシ> 小たれ(体長 5~8cm)と、大たれ(体長 12~14cm)が漁獲の中心でした。 <マイワシ> おおむね体長 12~20cm(最頻 14~15cm)の範囲でした。 <サワラ> さごし銘柄(尾さ長 40~55cm 主体)が 7 割弱、さわら銘柄(尾さ長 60~70cm 主体)が 3 割強でした。 <イカ類> スルメイカ(しんこいか<外套長 3~14cm>)が 62.9 トン、ケンサキイカ(白いか)が 1.6 トンなどでした。
マイワシ	280.8	4.8 (5803%)	7.2 (3881%)	
サワラ	156.7	194.9 (80%)	91.6 (171%)	
イカ類	65.6	9.0 (730%)	45.6 (144%)	
マアジ	32.2	30.7 (105%)	146.4 (22%)	
スズキ	18.6	17.9 (104%)	12.5 (149%)	
ブリ	16.7	31.6 (53%)	47.5 (35%)	
ウマヅラハギ(長はぎ)	13.9	4.3 (326%)	7.4 (187%)	
タイ類	7.5	4.6 (164%)	14.6 (51%)	
マルアジ(青あじ)	6.7	2.9 (229%)	9.7 (69%)	
その他	32.1	32.9 (98%)	46.7 (69%)	
合計	1327.8	992.2 (134%)	1030.2 (129%)	

平年は過去 10 年平均

【底曳網漁業】

ハタハタの漁模様が芳しくなかったこと等で、全体では平年の半分程度の水揚げにとどまりました。

2011年4月の漁獲量(上位5魚種)



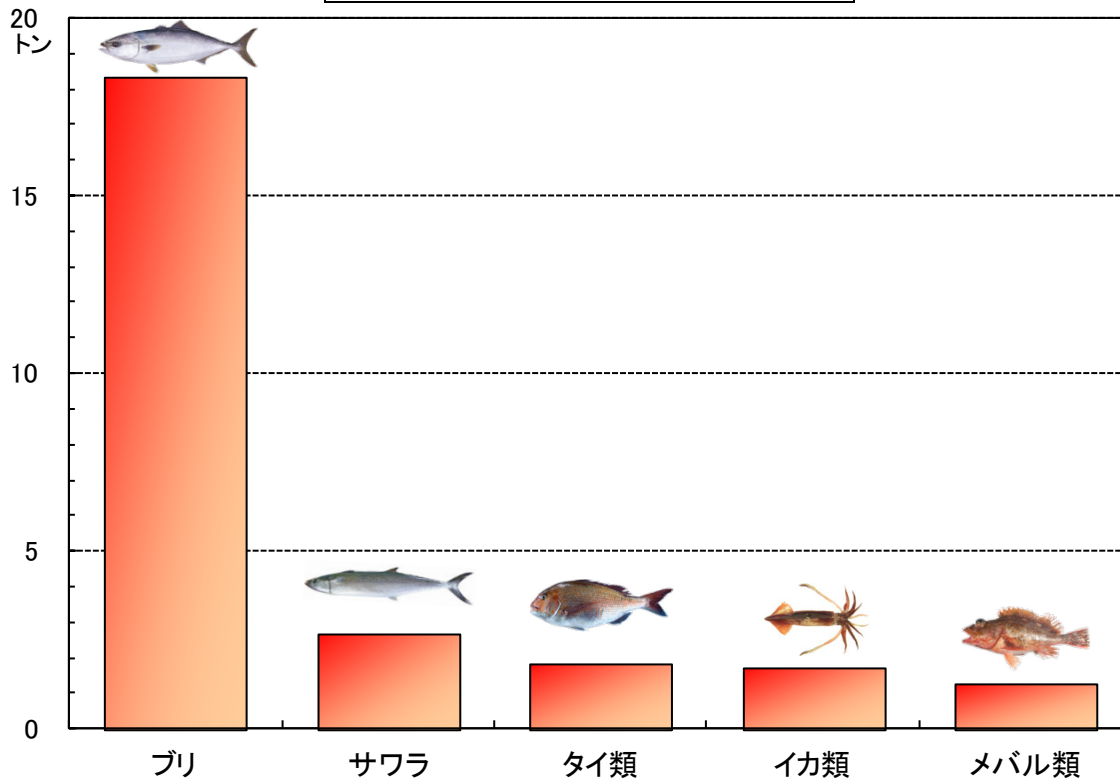
4月漁獲量(トン) 京都府漁連集計				
魚種	2011年	2010年(前年比)	平年(平年比)	備考
カレイ類	30.0	41.5 (72%)	39.9 (75%)	<カレイ類> アカガレイ(まがれい)が 17.6 トン, ソウハチ(えてがれい)が 5.4 トン, ヒレグロ(黒かれい) が 5.3トンなどでした。
ハタハタ	9.1	20.5 (44%)	49.8 (18%)	
ニギス(沖きす)	2.6	1.6 (157%)	2.2 (115%)	
タイ類	2.0	1.5 (138%)	1.3 (161%)	
タコ類	1.7	1.9 (91%)	3.1 (56%)	
アンコウ	1.6	1.4 (115%)	2.4 (68%)	
貝類	1.2	0.5 (240%)	0.9 (126%)	
エビ類	1.2	0.8 (137%)	1.5 (77%)	
ヒラメ	0.8	0.4 (198%)	0.3 (228%)	
スズキ	0.6	1.4 (43%)	0.5 (113%)	
その他	6.4	5.7 (113%)	8.3 (77%)	
合計	57.2	77.3 (74%)	110.4 (52%)	

平年は過去10年平均

【釣り・はえなわ漁業】

全体の水揚量は平年の7割程度でした。

2011年4月の漁獲量(上位5魚種)



4月漁獲量(トン) 京都府漁連集計						
魚種	2011年	2010年(前年比)		平年(平年比)		備考
ブリ	18.3	10.9	(168%)	18.6	(99%)	<ブリ類> ぶり銘柄が5割強, まるご銘柄が3割弱, はまち銘柄が2割弱, つばす銘柄が若干量でした。 <サワラ> さごし銘柄が約7割, さわら銘柄が約3割でした。 <タイ類> マダイが約9割, 残りがクロダイやレンコダイ, チダイでした。
サワラ	2.7	4.1	(65%)	3.6	(75%)	
タイ類	1.9	3.0	(61%)	4.1	(45%)	
イカ類	1.7	2.7	(62%)	6.5	(26%)	
メバル類(もいお)	1.3	1.3	(93%)	2.0	(64%)	
スズキ	1.0	0.8	(129%)	1.4	(70%)	
アマダイ(ぐじ)	0.7	0.3	(201%)	1.2	(57%)	
マアジ	0.6	0.0	-	0.4	(149%)	
マルアジ(青あじ)	0.5	0.0	-	0.1	(405%)	
ウマヅラハギ	0.2	0.1	(273%)	0.1	(189%)	
その他	1.4	2.0	(70%)	3.2	(43%)	
合計	30.2	25.4	(119%)	41.2	(73%)	

平年は過去10年平均