

# 京都府漁海況情報

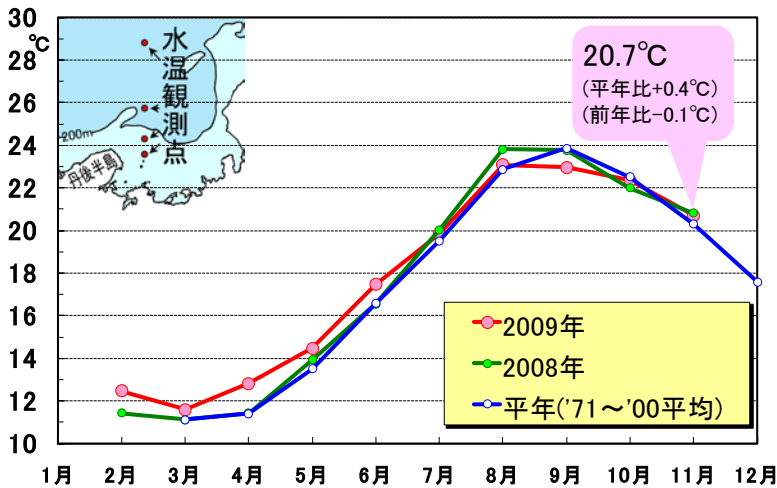
京都府農林水産技術センター海洋センター 海洋調査部  
<http://www.pref.kyoto.jp/kaiyo/>  
 電話: 0772-25-3078 FAX: 0772-25-1532

## 海の状況

### 【現況】

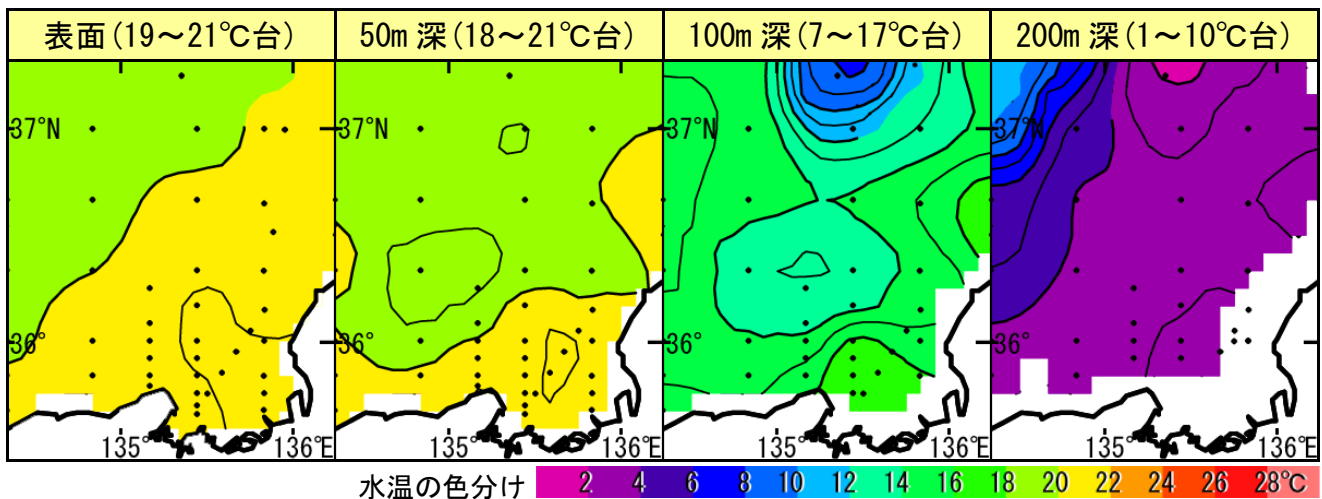
11月上旬における京都府周辺の表層水温は、ほぼ平年並みで推移していました。

京都府沖の表層水温 (0~50m 深平均)



京都府周辺の各層水温 (2009年11月上旬)

資料元: (独)日本海区水産研究所



### 【今後の見込み】

資料元: (独)日本海区水産研究所, 気象庁, 九州大学応用力学研究所

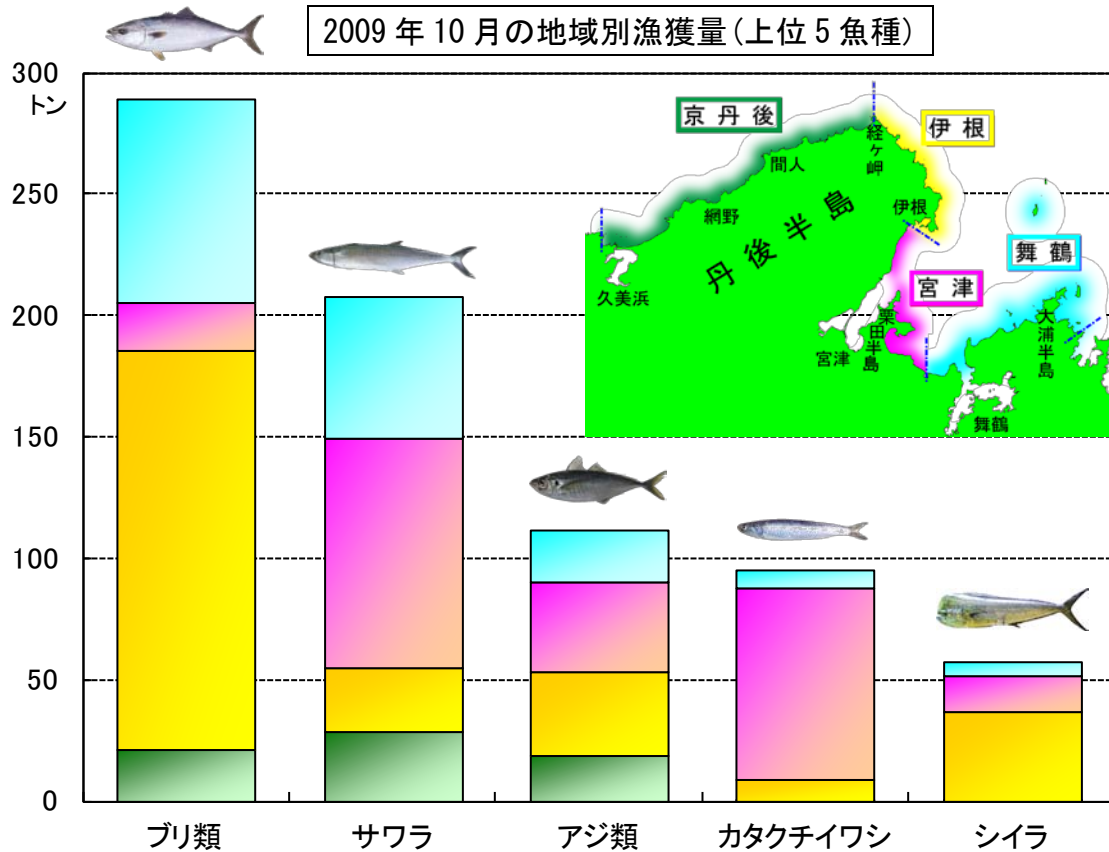
向こう1か月程度の予報	
京都府周辺の表層水温	「やや高め」で推移する見込み
対馬暖流の勢力	「平年より強め」で推移する見込み
沖合からの冷水域の張り出し*	「平年並み」で推移する見込み

\*冷水域の張り出しが強いと、対馬暖流域に生息するブリなどの浮魚類が沿岸に来遊しやすいと考えられています

# 漁模様 ～2009年10月～

## 【定置網漁業】

今年生まれのブリ類やサワラがまとまって漁獲され、全体では平年並み、前年の約1.3倍の水揚げでした。

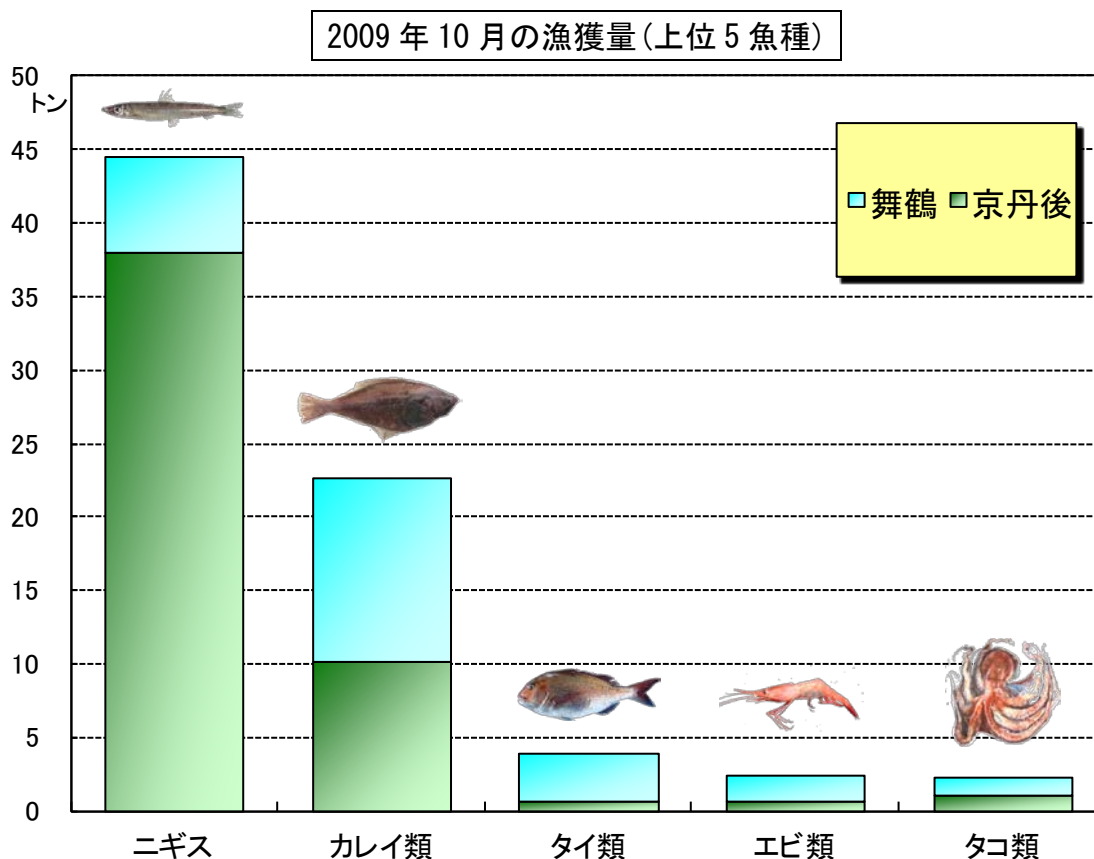


10月漁獲量(トン) 京都府漁連集計				
魚種	2009年	2008年(前年比)	平年(平年比)	備考
ブリ類	289.7	120.6 (240%)	145.2 (199%)	<ブリ類> 尾さ長30cm～40cmくらい(平均37cm)のつばす銘柄が主体でした。
サワラ	208.3	146.8 (142%)	165.0 (126%)	
アジ類	111.5	95.2 (117%)	178.4 (62%)	
カタクチイワシ(たれ)	95.1	25.8 (368%)	25.3 (376%)	
シイラ	57.8	75.6 (76%)	77.5 (75%)	
カマス類	41.6	48.8 (85%)	39.7 (105%)	尾さ長30～40cm台(平均39cm)のさごし銘柄が9割強、それより大きなさわら銘柄が1割未満でした。
イカ類	16.6	17.5 (95%)	38.4 (43%)	
サバ類	13.9	30.9 (45%)	15.7 (88%)	<カタクチイワシ> 体長3～7cm台で、6cm前後が主体でした。
タイ類	9.2	1.1 (870%)	4.2 (220%)	
スズキ	5.8	5.8 (100%)	3.1 (186%)	
その他	138.6	166.8 (83%)	263.9 (53%)	
合計	988.1	734.9 (134%)	956.4 (103%)	

平年は過去10年平均

## 【底曳網漁業】

ハタハタがほとんど漁獲されていませんが、全体では平年並みの水揚げでした。



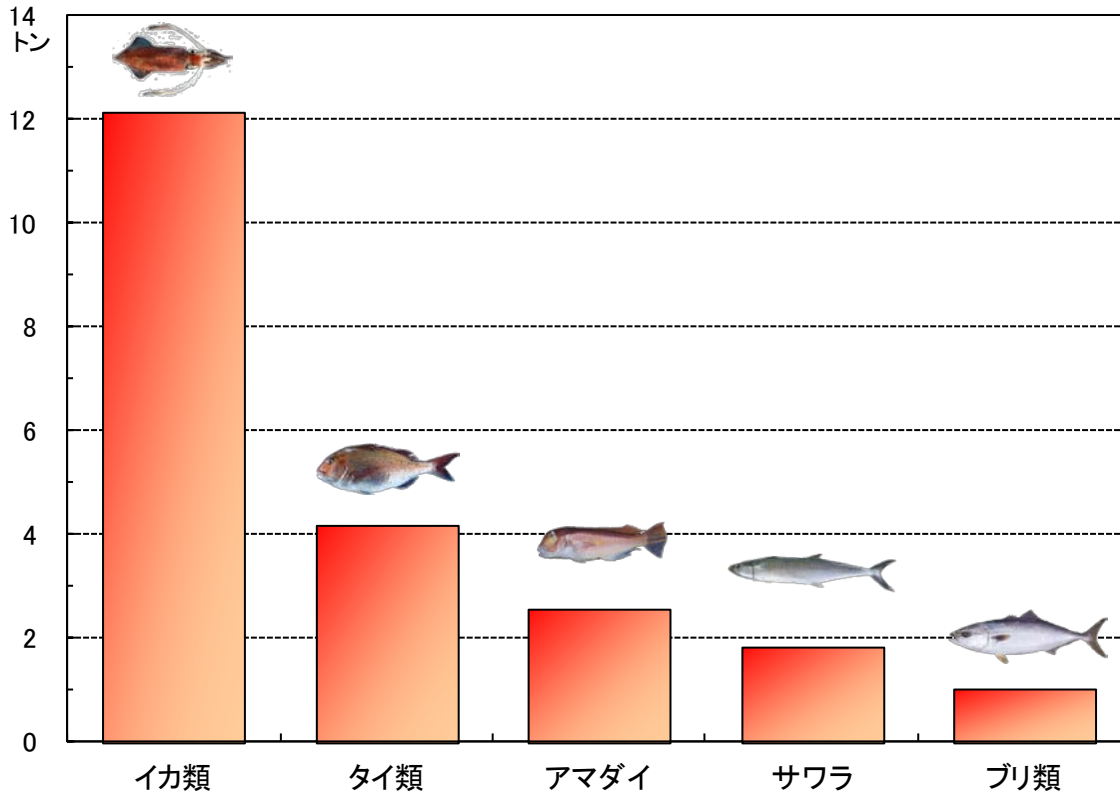
10月漁獲量(トン) 京都府漁連集計				
魚種	2009年	2008年(前年比)	平年(平年比)	備考
ニギス(沖ぎす)	44.5	76.5 (58%)	39.6 (112%)	<カレイ類> アカガレイ(まがれい)が10.1トン、ソウハチ(えてがれい)が4.6トン、ヤナギムシガレイ(ささがれい)が3.2トン、ムシガレイ(みずがれい)が2.1トン、ヒレグロ(黒がれい)が2.0トンなどでした。
カレイ類	22.7	25.4 (90%)	24.4 (93%)	
タイ類	3.9	4.0 (99%)	4.3 (93%)	
エビ類	2.5	1.6 (157%)	0.5 (502%)	
タコ類	2.2	4.8 (47%)	2.4 (95%)	
イカ類	1.5	3.3 (44%)	3.2 (46%)	
アジ類	1.2	0.2 (527%)	0.6 (213%)	
タラ	0.8	0.5 (153%)	0.1 (962%)	
貝類	0.4	0.1 (566%)	0.2 (209%)	
ヒラメ	0.3	0.2 (157%)	0.2 (114%)	
その他	13.5	11.4 (119%)	20.4 (66%)	
総計	93.5	127.9 (73%)	95.8 (98%)	

平年は過去10年平均

## 【釣り・はえなわ漁業】

イカの釣獲が少なく、全体で平年および前年の5割強の水揚げでした。

2009年10月の漁獲量(上位5魚種)



10月漁獲量(トン) 京都府漁連集計					
魚種	2009年	2008年(前年比)	平年(平年比)	備考	
イカ類	12.1	30.7 (40%)	31.5 (38%)	<イカ類> ソデイカ(たるいか)が 10.2 トン, ケンサキイカ(白い か)が 1.3 トン, スルメイカ が 0.4トンなどでした。	
タイ類	4.2	5.7 (73%)	3.7 (113%)		
アマダイ(ぐじ)	2.6	4.5 (58%)	3.2 (81%)		
サワラ	1.8	1.1 (165%)	1.2 (148%)		
ブリ類	1.0	0.7 (159%)	3.0 (35%)		
アジ類	0.9	0.4 (242%)	0.7 (130%)		
メバル類(もいお)	0.5	0.6 (92%)	0.4 (131%)		
タチウオ	0.1	0.2 (76%)	0.3 (38%)		
スズキ	0.1	0.1 (115%)	0.1 (107%)		
カマス類	0.1	0.1 (134%)	0.2 (44%)		
その他	3.5	7.5 (47%)	5.2 (67%)		
合計	26.9	51.3 (52%)	49.5 (54%)		

平年は過去10年平均