

京都府漁海況情報

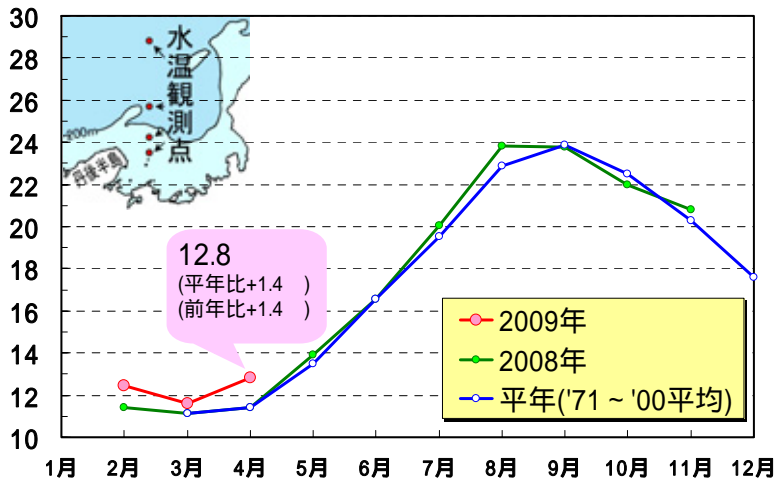
京都府農林水産技術センター海洋センター 海洋調査部
<http://www.pref.kyoto.jp/kaiyo/>
 電話:0772-25-3078 FAX:0772-25-1532

海の状況

【現況】

4 月上旬における京都府周辺の表層水温は、平年より高めで推移しています。

京都府沖の表層水温(0～50m 深平均)



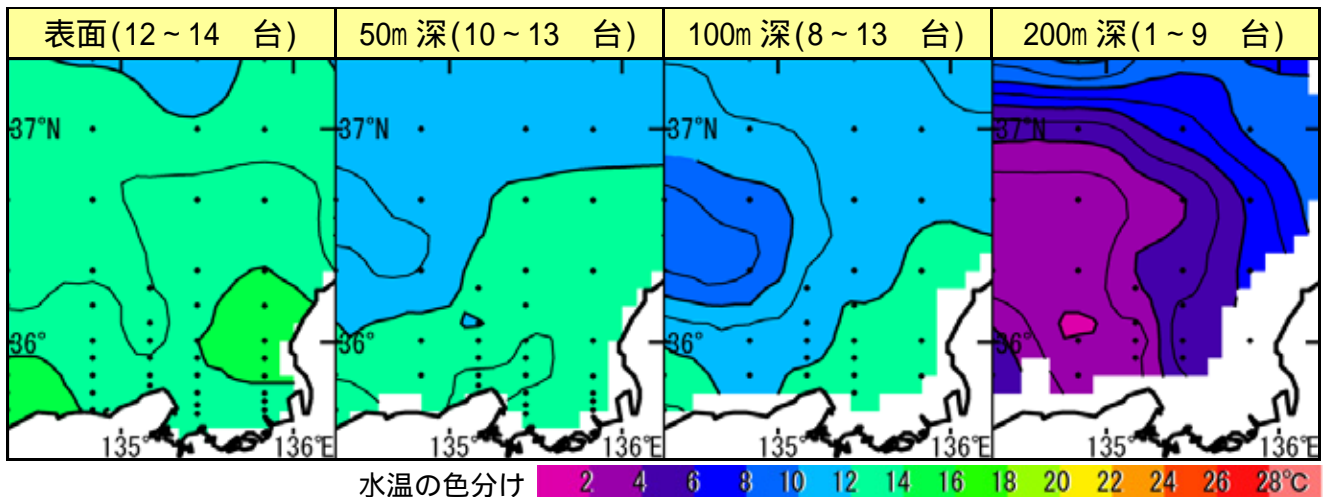
京都府新井崎地先の水温

期 間	10m 深	30m 深	50m 深
3月下旬	12.5	12.6	12.6
4月上旬	12.9	12.7	12.7
4月中旬	14.5	14.0	13.8

(東経 135 度 20.5 分, 北緯 35 度 40.5 分, 海深 64m)

京都府周辺の各層水温(2009 年 4 月上旬)

資料元：(独)日本海区水産研究所



【今後の見込み】

資料元：(独)日本海区水産研究所, 気象庁, 九州大学応用力学研究所

向こう 1 か月程度の予報	
京都府周辺の表層水温	「平年よりやや高め」で推移する見込み
対馬暖流の勢力	「平年より強め」で推移する見込み
沖合からの冷水域の張り出し	「平年並み」で推移する見込み

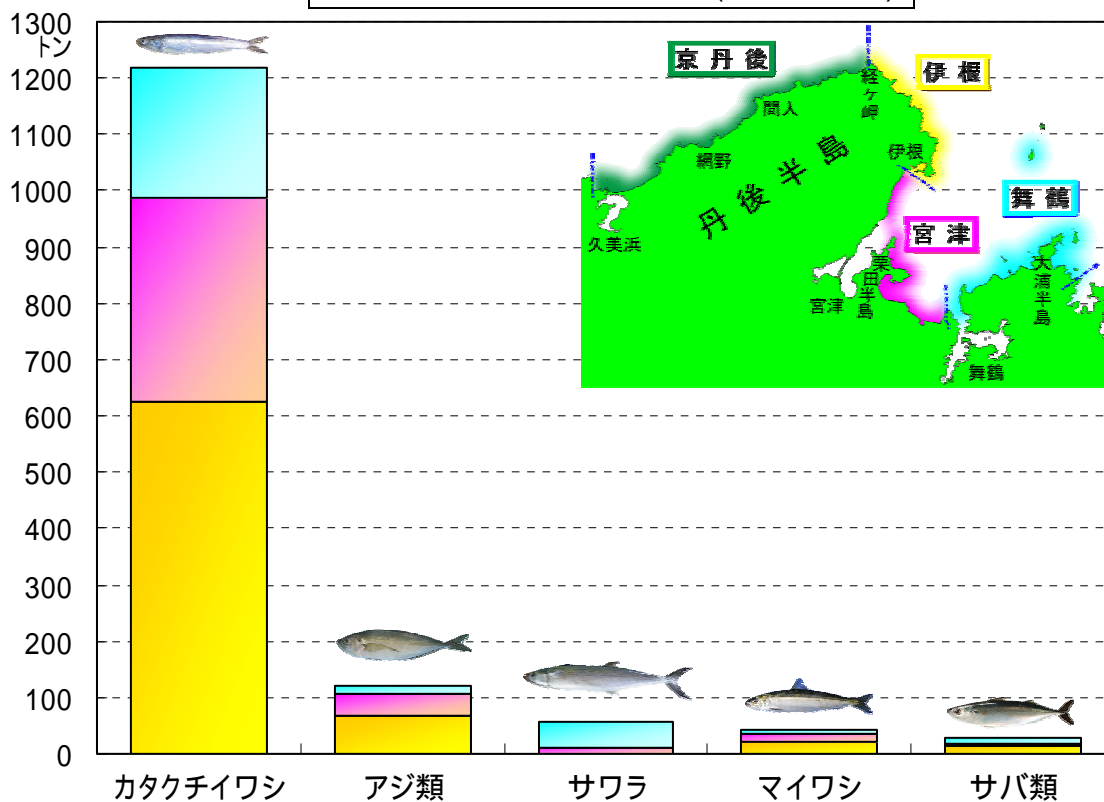
冷水域の張り出しが強いと、対馬暖流域に生息するブリなどの浮魚類が沿岸に來遊しやすいと考えられています

漁模様 ～2009年3月～

【定置網漁業】

カタクチイワシが好漁で、全体では前年の約5倍、平年の約1.5倍の水揚げでした。

2009年3月の地域別漁獲量(上位5魚種)

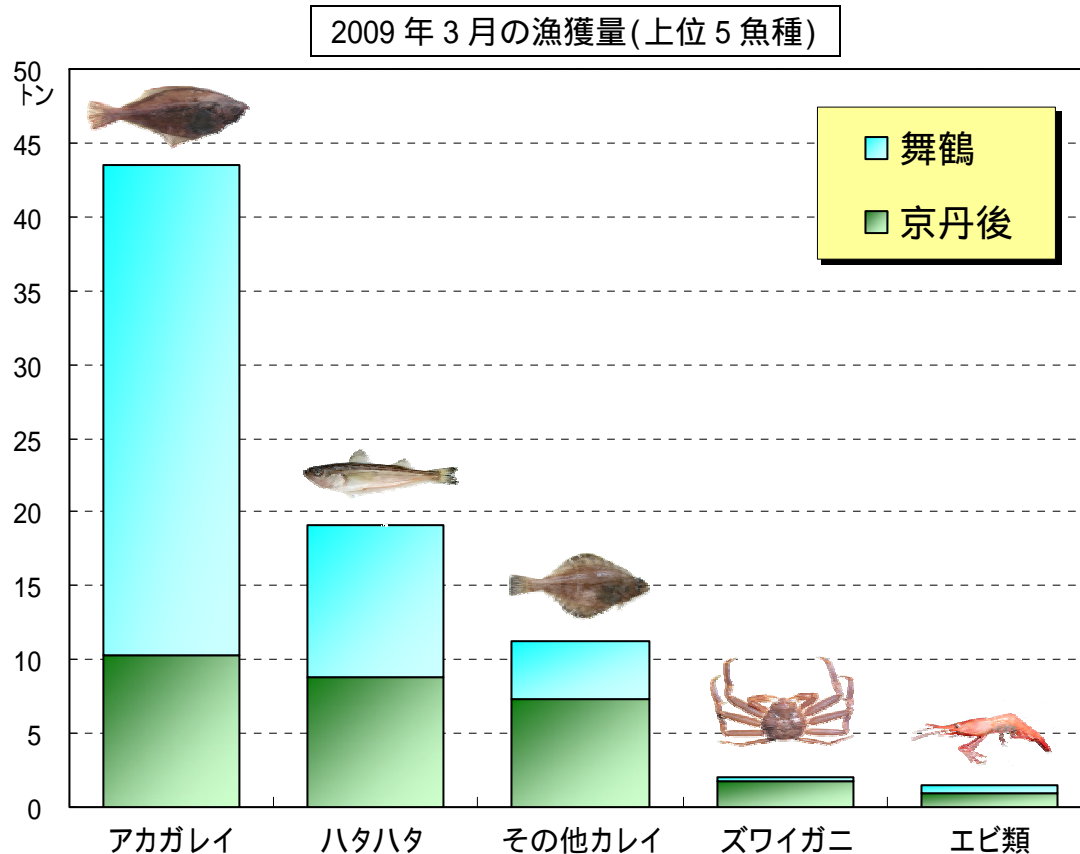


3月漁獲量(トン) 京都府漁連集計				
魚種	2009年	2008年(前年比)	平年(平年比)	備考
カタクチイワシ(たれ)	1216.6	55.7 (2185%)	641.1 (190%)	体長5cm～15cm(10cm以上主体)
アジ類	121.5	21.2 (572%)	150.5 (81%)	尾さ長10～30cm主体
サワラ	55.1	131.1 (42%)	29.9 (184%)	尾さ長40～50cm, 60～80cm
マイワシ	42.2	0.5 (8179%)	10.6 (397%)	体長11cm～17cm主体
サバ類	29.4	19.9 (147%)	24.1 (122%)	尾さ長20～40cm
スズキ	14.6	7.5 (195%)	7.2 (203%)	
イカ類	23.2	9.9 (234%)	70.0 (33%)	ヤリイカ(冬いか), スルメイカなど
ブリ類	5.5	1.0 (537%)	4.7 (116%)	尾さ長35～45cm主体
タコ類	3.5	1.3 (279%)	2.1 (166%)	
カレイ類	2.2	1.5 (150%)	1.7 (127%)	
その他	31.7	34.4 (92%)	64.1 (49%)	
合計	1545.4	284.0 (544%)	1006.1 (154%)	

平年は過去10年平均

【底曳網漁業】

アカガレイが好漁の一方ハタハタが不漁で、全体では前年の3割強、平年の6割強の低調な水揚げでした。

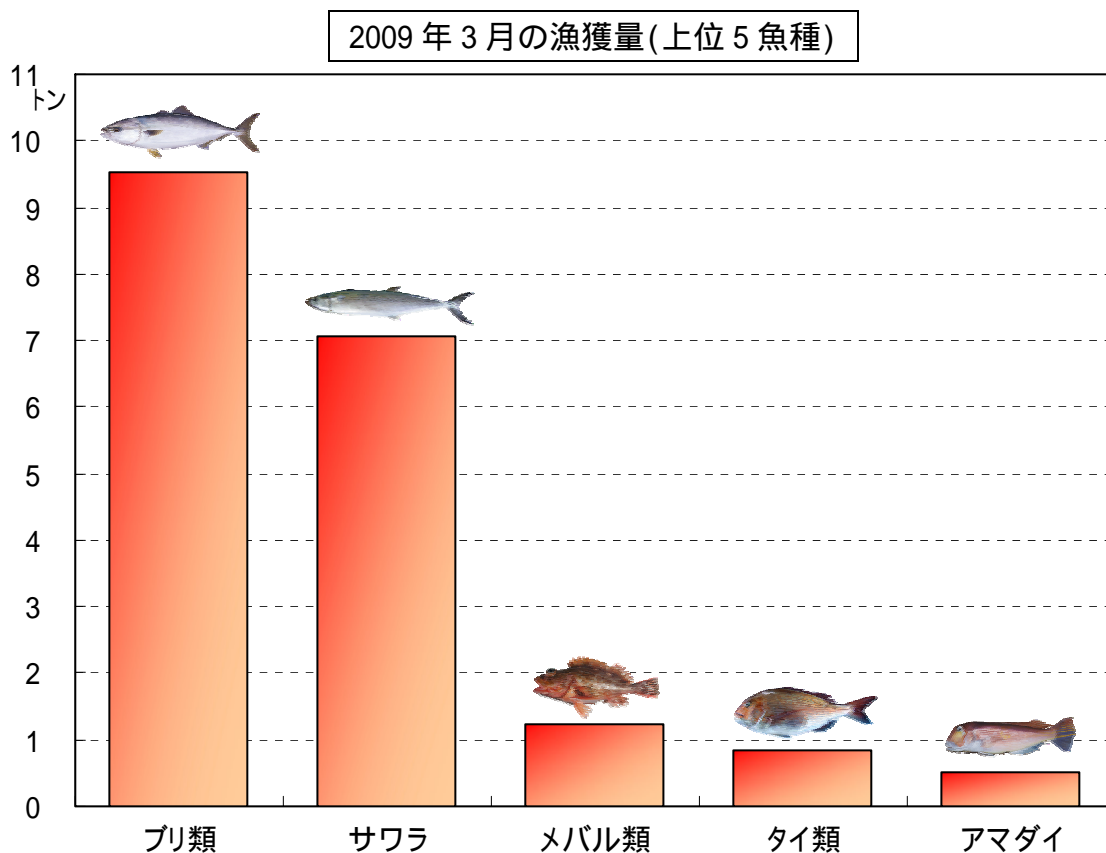


3月漁獲量(トン) 京都府漁連集計				
魚種	2009年	2008年(前年比)	平年(平年比)	備考
アカガレイ(まかれい)	43.4	20.8 (209%)	21.9 (199%)	<ハタハタ> ・昨年同期には体長13～14cmの2歳魚が豊漁で、今年は3歳魚の豊漁が期待されましたが、今ひとつのようです。 <ズワイガニ> ・今年度漁期は漁業者の自主規制により、「水がに」の漁獲を禁止しています。
ハタハタ	19.2	188.2 (10%)	61.2 (31%)	
その他カレイ	11.3	15.6 (72%)	18.6 (61%)	
ズワイガニ	2.0	10.1 (20%)	11.4 (17%)	
エビ類	1.5	0.9 (167%)	1.0 (161%)	
貝類	1.3	1.1 (124%)	0.8 (157%)	
タコ	1.2	1.2 (104%)	1.9 (62%)	
スズキ	0.7	1.3 (50%)	0.5 (143%)	
タイ類	0.4	1.1 (40%)	1.5 (29%)	
ニギス(沖きす)	0.3	0.6 (46%)	4.1 (7%)	
その他	3.4	5.5 (62%)	7.8 (44%)	
合計	84.7	246.5 (34%)	130.6 (65%)	

平年は過去10年平均

【釣り・はえなわ漁業】

ブリやサワラが好漁で、全体では平年を2割ほど上回る水揚げでした。



3月漁獲量(トン) 京都府漁連集計					
魚種	2009年	2008年(前年比)	平年(平年比)	備考	
ブリ類	9.5	14.7 (65%)	7.5 (126%)		
サワラ	7.1	8.0 (88%)	2.0 (354%)		
メバル類(もいお)	1.2	0.9 (135%)	1.4 (87%)		
タイ類	0.9	1.2 (72%)	1.3 (64%)		
アマダイ(くじ)	0.5	1.2 (44%)	0.9 (57%)		
ヒラメ	0.3	0.1 (247%)	0.3 (94%)		
スズキ	0.3	0.2 (138%)	0.5 (60%)		
イカ類	0.2	0.4 (61%)	0.5 (45%)		
カレイ類	0.2	0.1 (215%)	0.1 (150%)		
アジ類	0.1	-	0.1 (91%)		
その他	1.8	2.3 (78%)	3.1 (58%)		
合計	22.1	29.1 (76%)	17.8 (124%)		

平年は過去10年平均