

参 考 資 料

- ・ 第1回協議会資料（抜粋）
- ・ 平成29年度の採用状況及び退職状況について（ナースセンター調査）
- ・ 機能強化型訪問看護ステーションについて
厚生労働省：平成28年度診療報酬改定説明会（平成28年3月4日開催）資料
- ・ 府内の看護職員数（年齢別、男女別）

1. 平成24年末、平成26年末、平成28年末の業務従事届けの推移（全国）

(平成24年12月31日現在)

	保健師		助産師		看護師		准看護師		総数	
	実人員	常勤換算	実人員	常勤換算	実人員	常勤換算	実人員	常勤換算	実人員	常勤換算
総数	47,279	44,631.9	31,835	29,247.6	1,015,744	940,483.8	357,777	317,030.1	1,452,635	1,331,393.4
病院	3,019	2,897.5	20,784	20,077.6	747,528	721,016.0	158,315	147,743.3	929,646	891,734.4
診療所	1,661	1,549.8	6,663	5,634.3	125,782	100,594.5	116,510	98,541.0	250,616	206,319.6
助産所	1	0.5	1,742	1,586.7	60	43.2	47	29.8	1,850	1,660.2
訪問看護ステーション	250	216.1	9	7.2	30,225	24,767.9	3,165	2,500.1	33,649	27,491.3
介護保健施設等	379	352.9			62,495	51,896.5	64,841	55,904.0	127,715	108,153.4
社会福祉施設	409	380.7	12	9.0	13,737	11,630.4	9,229	7,968.6	23,387	19,988.7
保健所	7,457	7,177.0	307	151.9	1,028	545.2	65	32.4	8,857	7,906.5
市町村	26,538	24,918.2	717	307.1	6,795	4,295.1	1,347	815.2	35,397	30,335.6
事業所	4,119	3,891.4	39	25.3	6,482	5,619.5	1,625	1,307.1	12,265	10,843.3
教育機関	1,119	1,072.8	1,414	1,351.2	14,664	14,156.2	29	24.3	17,226	16,604.5
その他	2,327	2,175.0	148	97.3	6,948	5,919.3	2,604	2,164.3	12,027	10,355.9

(平成26年12月31日現在)

	保健師		助産師		看護師		准看護師		総数	
	実人員	常勤換算	実人員	常勤換算	実人員	常勤換算	実人員	常勤換算	実人員	常勤換算
総数	48,542	45,645.1	33,956	31,218.7	1,086,779	1,005,000.4	340,153	299,801.1	1,509,430	1,381,665.3
病院	3,075	2,939.9	22,055	21,289.0	791,988	764,004.5	143,995	134,089.5	961,113	922,322.9
診療所	1,757	1,644.1	7,305	6,228.2	134,974	108,140.2	110,180	93,116.2	254,216	209,128.7
助産所	1	1.0	1,804	1,629.6	82	57.1	28	18.8	1,915	1,706.5
訪問看護ステーション	275	236.0	6	5.0	36,446	30,119.5	3,719	2,966.2	40,446	33,326.7
介護保健施設等	460	419.4			70,210	57,616.7	66,779	56,877.9	137,449	114,914.0
社会福祉施設	490	447.2	23	9.8	15,399	12,869.2	9,887	8,434.8	25,799	21,761.0
保健所	7,266	6,961.4	283	134.0	1,037	536.5	48	23.7	8,634	7,655.6
市町村	27,324	25,540.7	774	343.8	6,887	4,439.6	1,269	821.1	36,254	31,145.2
事業所	4,037	3,803.2	48	33.2	6,258	5,422.2	1,473	1,184.5	11,816	10,443.1
教育機関	1,210	1,168.3	1,524	1,458.2	15,603	15,080.1	48	40.4	18,385	17,747.0
その他	2,647	2,483.9	134	87.9	7,895	6,714.8	2,727	2,228.0	13,403	11,514.6

(平成28年12月31日現在)

	保健師		助産師		看護師		准看護師		総数		平24年末からの増加率
	実人員	常勤換算	実人員	常勤換算	実人員	常勤換算	実人員	常勤換算	実人員	常勤換算	
総数	51,280	47,805.1	35,774	32,488.5	1,146,397	1,056,749.0	323,111	282,604.1	1,556,562	1,369,667.4	2.9%
病院	3,271	3,109.2	22,707	21,795.5	829,488	796,830.6	130,859	121,631.5	986,325	943,366.8	5.8%
診療所	1,930	1,785.7	7,956	6,771.4	144,522	114,770.6	105,124	88,011.4	259,532	96,618.3	-53.2%
助産所	2	1.0	2,004	1,700.5	72	49.8	28	23.3	2,106	37,098.4	2134.6%
訪問看護ステーション	315	269.2	6	4.9	42,245	35,373.6	4,411	3,486.7	46,977	68,552.1	149.4%
介護保健施設等	1,027	969.0			76,663	64,791.3	68,993	58,286.7	146,683	124,047.0	14.7%
社会福祉施設	412	365.3	20	11.6	16,399	13,624.9	9,309	7,863.2	26,140	21,865.0	9.4%
保健所	7,829	7,394.8	311	151.1	1,105	596.3	68	41.5	9,313	8,183.7	3.5%
都道府県	1,375	1,312.2	17	12.3	680	526.8	19	12.3	2,091	1,863.6	
市町村	28,509	26,348.3	1,057	486.0	7,154	4,538.4	1,115	685.5	37,835	32,058.2	5.7%
事業所	3,079	2,924.1	36	29.9	4,795	4,076.9	1,265	998.0	9,175	8,028.9	-26.0%
教育機関	1,188	1,150.9	1,501	1,428.9	16,120	15,486.2	45	37.1	18,854	18,103.1	9.0%
その他	2,343	2,175.4	159	96.4	7,154	6,083.6	1,875	1,526.9	11,531	9,882.3	-4.6%
平24年末からの増加率		7.1%		11.1%		12.4%		-10.9%		2.9%	

※ 増加率 = (平成28年末従事者数 - 平成24年末従事者数) ÷ 平成24年末従事者数 × 100

2. 平成24年末、平成26年末、平成28年末の業務従事届の推移（京都府）

（平成24年12月31日現在）

（常勤換算）

	平成24年						
	丹後	中丹	南丹	京都乙訓	山城北	山城南	合計
①病院	689.5	1,783.8	666.0	14,070.7	2,502.1	340.9	20,053.0
②診療所	117.1	295.6	113.1	2,010.2	324.2	92.6	2,952.8
③助産所	1.0	3.0	1.0	15.9	6.0	3.0	29.9
④介護保険関係	184.4	264.9	156.0	1,042.1	234.9	100.1	1,982.4
介護老人保健施設	(33.0)	(56.0)	(68.8)	(434.2)	(84.4)	(23.2)	(699.6)
介護老人福祉施設	(76.1)	(94.3)	(59.1)	(309.1)	(61.4)	(24.3)	(624.3)
居宅サービス・地域包括支援センター	(75.3)	(114.6)	(28.1)	(298.8)	(89.1)	(52.6)	(658.5)
⑤訪問看護ステーション	42.4	54	17.9	491.8	101.8	19.2	727.1
⑥社会福祉施設	5.6	24.3	87.4	142.1	48.3	10.7	318.4
⑦保健所・市町村	63.6	110.9	68.8	357.8	170.2	51.5	822.8
⑧教育機関	9.7	30.4	46.3	319.1	0.0	0.0	405.5
⑨事業所、その他	12.3	26.3	20.2	331.2	45.7	17.9	453.6
合計	1,125.6	2,593.2	1,176.7	18,780.9	3,433.2	635.9	27,745.5

（平成26年12月31日現在）

（常勤換算）

H26	平成26年						
	丹後	中丹	南丹	京都乙訓	山城北	山城南	合計
①病院	711.7	1,831.1	684.5	14,158.6	2,631.1	352.6	20,369.6
②診療所	117.8	318.6	135.9	2,086.8	363.9	108.1	3,131.1
③助産所	1.0	3.0	1.0	25.5	5.0	3.0	38.5
④介護保険関係	106.4	119.7	77.0	965.4	184.1	56.6	1,509.2
介護老人保健施設	(35.1)	(21.7)	(48.7)	(517.7)	(96.6)	(23.0)	(742.8)
介護老人福祉施設	(0.0)	(1.0)	(0.0)	(9.6)	(4.0)	(0.0)	(14.6)
居宅サービス	(62.3)	(89.)	(21.3)	(362.5)	(67.6)	(30.8)	(633.5)
地域包括支援センター	(9.0)	(8.0)	(7.0)	(75.6)	(15.9)	(2.8)	(118.3)
⑤訪問看護ステーション	50.3	54.2	16.5	572.5	124.2	30.6	848.3
⑥社会福祉施設	12.3	27.6	99.9	169.8	31.4	33.2	374.2
⑦保健所・市町村	68.5	110.8	70.7	398.4	171.0	60.5	879.9
⑧教育機関	10.0	20.9	30.9	326.6	2.0	0.0	390.4
⑨事業所、その他	11.4	45.5	25.8	375.4	31.7	9.2	499.0
合計	1,089.4	2,531.4	1,142.2	19,079.0	3,544.4	653.8	28,040.2

（平成28年12月31日現在）

（常勤換算）

	平成28年							平成24年末からの増加率
	丹後	中丹	南丹	京都乙訓	山城北	山城南	合計	
①病院	729.6	1,865.2	677.0	14,334.6	2,824.1	407.4	20,837.9	3.9%
②診療所	113.3	330.2	132.3	2,185.0	339.9	105.8	3,206.5	8.6%
③助産所	1.0	3.1	1.0	17.3	6.9	3.0	32.3	8.0%
④介護保険関係	186.8	234.5	157.0	1,448.6	313.5	87.6	2,428.0	22.5%
介護老人保健施設	(24.0)	(61.4)	(74.7)	(563.6)	(118.1)	(23.2)	(865.0)	23.6%
介護老人福祉施設	(84.3)	(83.8)	(41.4)	(352.0)	(92.0)	(28.2)	(681.7)	9.2%
居宅サービス	(58.5)	(77.1)	(30.7)	(449.4)	(80.1)	(30.2)	(726.0)	33.8%
地域包括支援センター	(20.0)	(12.2)	(10.2)	(83.6)	(23.3)	(6.0)	(155.3)	
⑤訪問看護ステーション	50.3	97.5	40.0	761.5	165.4	44.2	1,158.9	59.4%
⑥社会福祉施設	9.3	28.0	123.3	153.1	22.9	29.5	366.1	15.0%
⑦保健所・市町村	58.9	109.4	71.2	452.2	179.8	61.6	933.1	13.4%
⑧教育機関	10.5	32.2	34.5	325.6	27.0	0.0	429.8	6.0%
⑨事業所、その他	33.4	71.9	28.0	536.0	75.9	26.1	771.3	70.0%
合計	1,193.1	2,772.0	1,264.3	20,213.9	3,955.4	765.2	30,163.9	8.7%
平成24年末からの増加率	6.0%	6.9%	7.4%	7.6%	15.2%	20.3%	8.7%	

※ 増加率＝(平成28年末従事者数－平成24年末従事者数)÷平成24年末従事者数×100

年齢構成及び離職率について

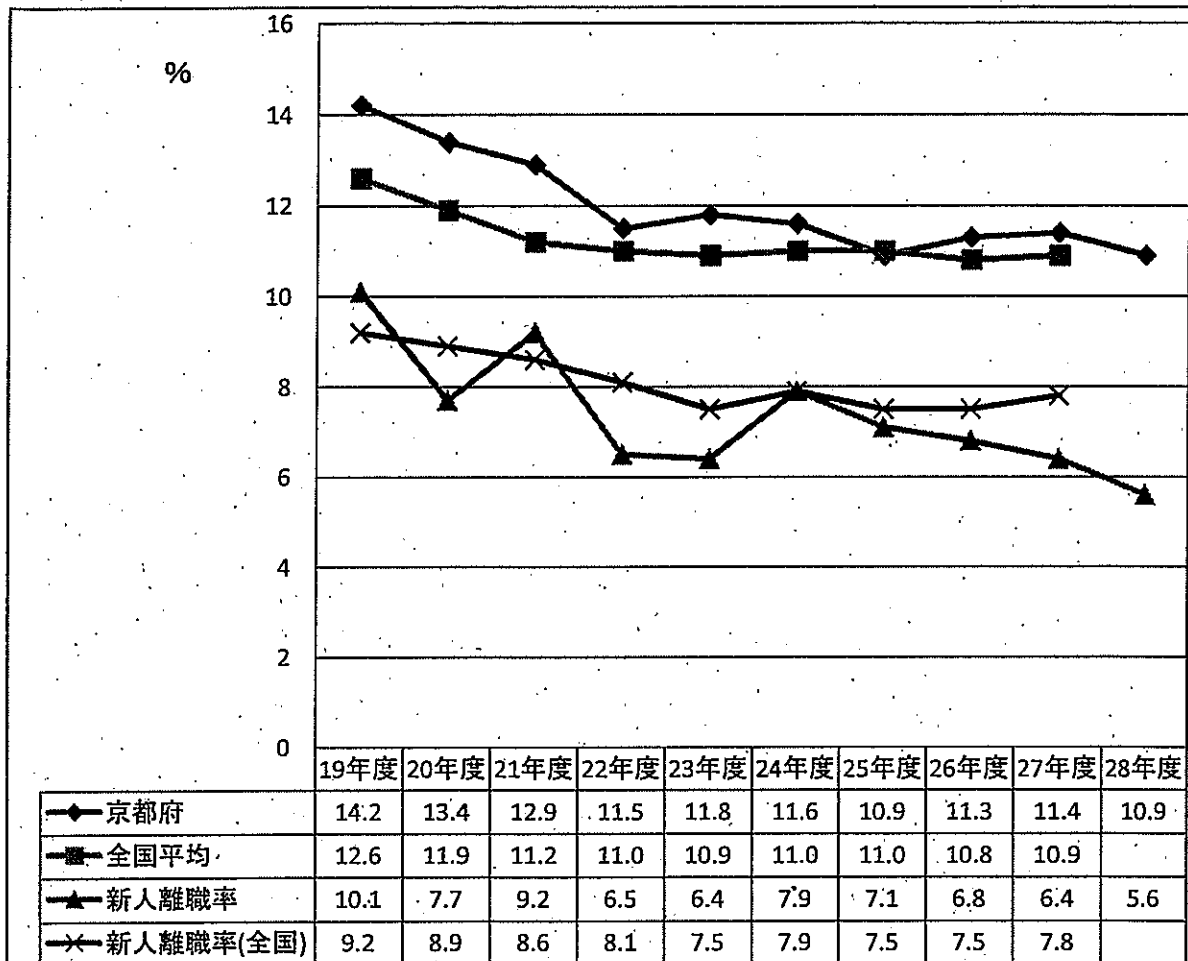
1. 平成28年末の従事者の年齢構成について

業務従事届 平成28年12月31日現在 (圏域・年齢別)

	北部	丹後	中丹	南丹	京都乙訓	山城北	山城南	京都府
20歳未満	0 0.0%	0 0.0%	0 0.0%	0 0.0%	2.3 0.0%	0 0.0%	0 0.0%	2.3 0.0%
20～24	259.5 6.5%	55.4 4.6%	204.1 7.4%	73.8 5.8%	1938.2 9.6%	304.5 7.7%	43.9 5.7%	2,619.9 8.7%
25～29	357.9 9.0%	87.3 7.3%	270.6 9.8%	85.4 6.8%	2537.3 12.6%	409.5 10.4%	69 9.0%	3,459.1 11.5%
30～34	360.1 9.1%	70.7 5.9%	289.4 10.4%	127.8 10.1%	2259.1 11.2%	371 9.4%	80.4 10.5%	3,198.4 10.6%
35～39	459.4 11.6%	116.8 9.8%	342.6 12.4%	140.2 11.1%	2572.9 12.7%	517.1 13.1%	138.7 18.1%	3,828.3 12.7%
40～44	522.1 13.2%	147 12.3%	375.1 13.5%	169.8 13.4%	2834.9 14.0%	636.8 16.1%	108.9 14.2%	4,272.5 14.2%
45～49	569.2 14.4%	193.4 16.2%	375.8 13.6%	199.5 15.8%	2782.2 13.8%	568 14.4%	96.3 12.6%	4,215.2 14.0%
50～54	556.6 14.0%	231.1 19.4%	325.5 11.7%	184.1 14.6%	2261.3 11.2%	473.2 12.0%	93.5 12.2%	3,568.7 11.8%
55～59	514.3 13.0%	187.2 15.7%	327.1 11.8%	152 12.0%	1568.4 7.8%	331.9 8.4%	62.6 8.2%	2,629.2 8.7%
60～64	250.7 6.3%	70.5 5.9%	180.2 6.5%	85.6 6.8%	848.9 4.2%	188.5 4.8%	45.9 6.0%	1,419.6 4.7%
65～69	99.9 2.5%	30.3 2.5%	69.6 2.5%	37.2 2.9%	444.2 2.2%	116.5 2.9%	23.5 3.1%	721.3 2.4%
70～74	11.6 0.3%	2.6 0.2%	9 0.3%	7.7 0.6%	111.7 0.6%	31 0.8%	1.3 0.2%	163.3 0.5%
75～79	3.2 0.1%	0.2 0.0%	3 0.1%	1.2 0.1%	44.5 0.2%	5.6 0.1%	0.4 0.1%	54.9 0.2%
80～84	0.6 0.0%	0.6 0.1%	0 0.0%	0 0.0%	4.5 0.0%	1.8 0.0%	0 0.0%	6.9 0.0%
85歳以上	0 0.0%	0 0.0%	0 0.0%	0 0.0%	3.5 0.0%	0 0.0%	0.8 0.1%	4.3 0.0%
合計	3,965.1 100.0%	1,193.1 100.0%	2,772.0 100.0%	1,264.3 100.0%	20,213.9 100.0%	3,955.4 100.0%	765.2 100.0%	30,163.9 100.0%
50歳以上	1,436.9 36.2%	522.5 43.8%	914.4 33.0%	467.8 37.0%	5,287.0 26.2%	1,148.5 29.0%	228.0 29.8%	8,568.2 28.4%
H26年末 50歳以上	35.9%	44.1%	32.3%	36.2%	25.7%	30.4%	29.3%	28.1%

2. 常勤看護職離職率の年次別・全国平均との比較

京都府、新人離職率：京都府看護協会実施の「施設看護職退職者調査」より（常勤、非常勤含む）
 全国平均、新人離職率(全国)：日本看護協会の「病院における看護職員需給状況調査」より（常勤のみ）

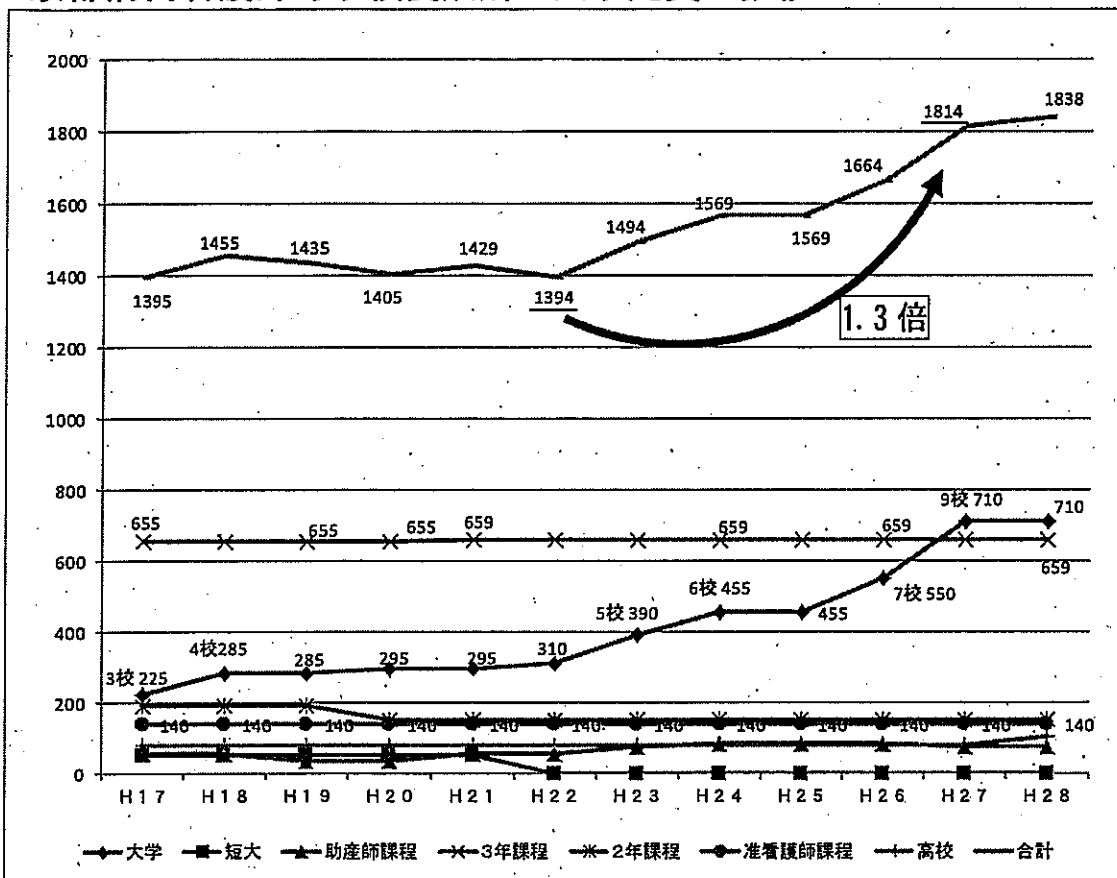


3. 圏域ごとの離職率について

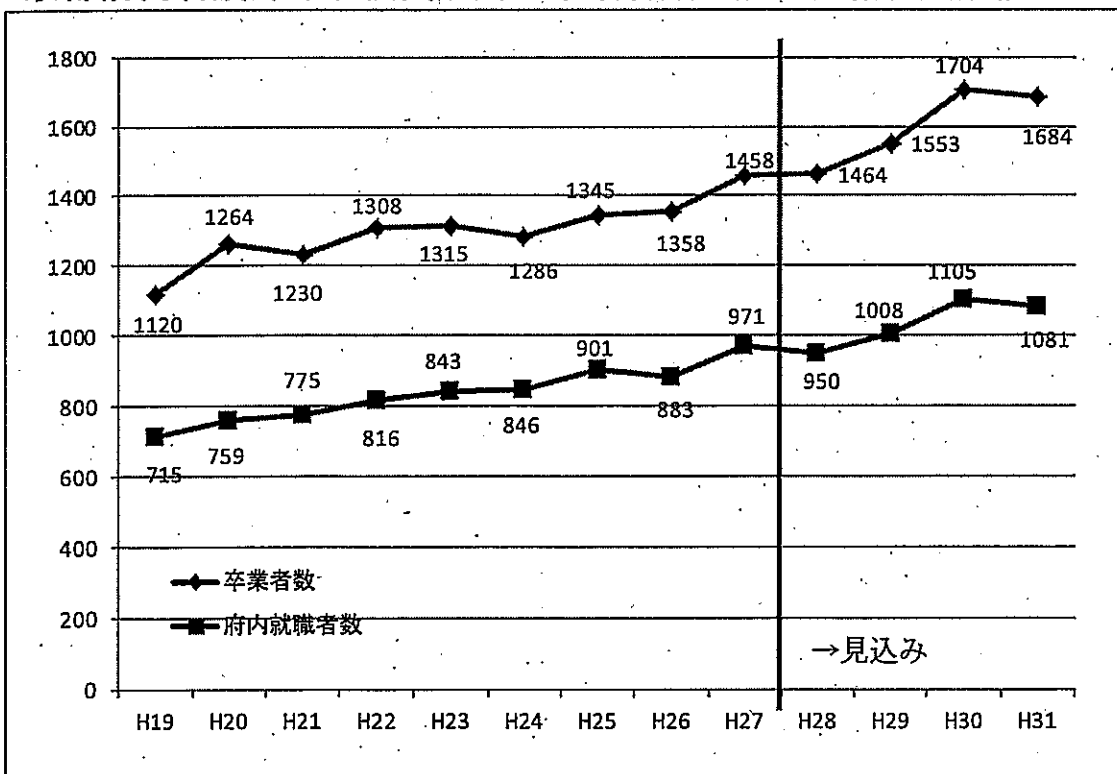
	全体	病院	訪問看護ステーション
丹後	7.4	7.7	2.4
中丹西	10.5	10.6	8.6
中丹東	8.9	8.9	8.2
南丹	12.4	12.5	10.4
京都市	13.3	13.2	15.5
乙訓	11.9	12.2	6.7
山城北	12.9	12.5	19.6
山城南	10.7	9.8	20.0

養成について

1. 京都府内看護師等学校養成所の入学定員の推移



2. 京都府内看護師等学校養成所の卒業生数と府内就職者数推移



3. 京都府内看護師等学校養成所卒業状況と就業状況

	平成25年度卒業生（平成26年3月卒業）								府外からの就職者	府内就職者数
	卒業生数 (大学編入学含)	看護職として就職				看護職以外で就職	進学者数	その他		
		総数	府内就職者		府外就職者					
			数	率						
大学	298	279	148	53.0%	131	6	9	4	/	/
助産課程	73	72	26	36.1%	46	0	0	1		
統合カリキュラム	83	80	77	96.3%	3	0	0	3		
看護3年課程	574	531	455	85.7%	76	5	26	12		
看護2年課程	133	127	109	85.8%	18	1	2	3		
5年一貫	37	30	25	83.3%	5	1	3	3		
准看課程	147	66	61	92.4%	5	0	74	7		
計	1,345	1,185	901	76.0%	284	13	114	33		

	平成26年度卒業生（平成27年3月卒業）								府外からの就職者	府内就職者数
	卒業生数 (大学編入学含)	看護職として就職				看護職以外で就職	進学者数	その他		
		総数	府内就職者		府外就職者					
			数	率						
大学	370	339	200	59.0%	139	8	17	6	/	/
助産課程	71	71	34	47.9%	37	0	0	0		
統合カリキュラム	73	73	68	93.2%	5	0	0	0		
看護3年課程	528	480	409	85.2%	71	13	29	6		
看護2年課程	131	122	104	85.2%	18	4	2	3		
5年一貫	51	49	38	77.6%	11	0	2	0		
准看課程	134	39	30	76.9%	9	0	91	4		
計	1,358	1,173	883	75.3%	290	25	141	19		

	平成27年度卒業生（平成28年3月卒業）								府外からの就職者	府内就職者数
	卒業生数 (大学編入学含)	看護職として就職				看護職以外で就職	進学者数	その他		
		総数	府内就職者		府外就職者					
			数	率						
大学	475	432	263	60.9%	169	18	17	8	/	/
助産課程	65	63	26	41.3%	37	0	1	1		
統合カリキュラム	77	77	70	90.9%	7	0	0	0		
看護3年課程	519	485	428	88.2%	57	4	23	7		
看護2年課程	132	124	109	87.9%	15	2	2	4		
5年一貫	55	47	42	89.4%	5	3	4	1		
准看課程	135	39	33	84.6%	6	2	91	3		
計	1,458	1,267	971	76.6%	296	29	138	24		

- 府内養成施設の府内就職率は75%で、毎年900名程度の卒業生が府内に就職している。
- 京都府内の新卒看護師数は、毎年1,300名程度であり、約400名が府外から京都府内施設に就職している。

第7次看護職員需給見通しの達成状況について

(常勤換算)

	第7次受給見通し		業務従事者届	計画	実績	達成状況
	平成23年(A)	平成27年(B)	平成28年(C)	B-A	C-A	C-B
①病院	20,775	22,499	20,838	1,724	63	▲ 1,661
②診療所	2,834	2,869	3,207	35	373	338
③助産所	51	53	32	2	▲ 19	▲ 21
④介護保険関係	3,232	3,583	3,587	351	355	4
介護老人保健施設	(762)	(842)	(865)	(80)	(103)	(23)
介護老人福祉施設	(740)	(851)	(682)	(111)	(▲58)	(▲169)
居宅サービス	(898)	(938)	(726)	(40)	(▲172)	(▲212)
地域包括支援センター	(106)	(106)	(155)	(0)	(49)	(49)
訪問看護ステーション	(726)	(846)	(1,159)	(120)	(433)	(313)
⑤社会福祉施設	345	367	366	22	21	▲ 1
⑥保健所・市町村	684	692	933	8	249	241
⑦教育機関	391	449	430	58	39	▲ 19
⑧事業所、その他	270	270	771	0	501	501
合計	28,582	30,781	30,164	2,199	1,582	▲ 617



医療圏ごとの達成状況について

○第7次京都府看護職員需給見通し (平成27年末)

(常勤換算)

H27	丹後	中丹	南丹	京都・乙訓	山城北	山城南	合計
①病院	1,308	2,518	1,005	14,436	2,833	399	22,499
②診療所	97	339	167	1,761	406	99	2,869
③助産所	3	3	1	36	8	2	53
④介護保険関係	266	514	271	1,906	471	156	3,583
介護老人保健施設	(41)	(118)	(97)	(475)	(85)	(25)	(842)
介護老人福祉施設	(86)	(119)	(83)	(394)	(118)	(52)	(851)
居宅サービス	(97)	(187)	(47)	(428)	(137)	(42)	(938)
地域包括支援センター	(4)	(9)	(5)	(69)	(14)	(5)	(106)
訪問看護ステーション	(37)	(82)	(38)	(541)	(117)	(31)	(846)
⑤社会福祉施設	13	46	123	134	49	3	367
⑥保健所・市町村	66	111	72	272	134	37	692
⑦教育機関	9	33	54	353	0	0	449
⑧事業所、その他	1	45	8	192	21	2	270
合計	1,763	3,608	1,701	19,090	3,921	699	30,781

○業務従事者届 (平成28年末)

(常勤換算)

H28	丹後	中丹	南丹	京都・乙訓	山城北	山城南	合計
①病院	730	1,865	677	14,335	2,824	407	20,838
②診療所	113	330	132	2,185	340	106	3,207
③助産所	1	3	1	17	7	3	32
④介護保険関係	237	332	197	2,210	479	132	3,587
介護老人保健施設	(24)	(61)	(75)	(564)	(118)	(23)	(865)
介護老人福祉施設	(84)	(84)	(41)	(352)	(92)	(28)	(682)
居宅サービス	(59)	(77)	(31)	(449)	(80)	(30)	(726)
地域包括支援センター	(20)	(12)	(10)	(84)	(23)	(6)	(155)
訪問看護ステーション	(50)	(98)	(40)	(762)	(165)	(44)	(1,159)
⑤社会福祉施設	9	28	123	153	23	30	366
⑥保健所・市町村	59	109	71	452	180	62	933
⑦教育機関	11	32	35	326	27	0	430
⑧事業所、その他	33	72	28	536	76	26	771
合計	1,193	2,772	1,264	20,214	3,955	765	30,164

京都府における看護師の確保・定着の主な取組について

	主な事業	目的	平成28年度の取組状況
I 養成対策 平成29年度予算額 342,068千円	○養成学校運営費補助 ○実習指導者講習会	適正かつ円滑な運営を図ることにより、看護職員の確保、質の向上に資する 看護師等養成所の実習施設における実習施設における実習指導者の確保、資質の向上を図る	平成28年度の取組状況 ○13校20課程に対して補助 ○2回開催し90名が受講
II 確保・定着対策 平成29年度予算額 477,404千円	○看護師等修学資金貸与 ○院内保育所運営補助 ○看護職確保定着事業 ○北部地域の看護職確保事業 ○訪問看護人材確保事業【新】 ○訪問看護ステーション支援事業	修学資金を貸与し、京都府の区域内の看護職員の確保及び質の向上に資する 看護職員の離職防止及び潜在看護職員の再就職を促進する 看護職員の確保定着の課題に関する現状を分析し、対策の検討及び対策事業の企画と運営を実施 慢性的な看護師不足が続く北部地域の地域包括ケアを着実に推進するため、確保対策の充実を図る 在宅診療の充実を図るため、訪問看護人材確保・定着の取り組みを実施 看護職員の増員数に応じて、訪問用自動車等の購入支援を行う	○貸与者数565名 ○55施設に対して補助 ○看護職確保定着推進会議：4回実施 ○就職修学合同フェア：391名参加 ○対象別研修の実施：5回実施し、240名参加 ○修学資金北部特別枠の創設：貸与者9名 ○府北部病院実習受入促進：7校228名 ○就業環境改善相談：電話相談：112件、面談：120件、メール：2件、出張相談：1件 ○28事業所
III 資質の向上対策 平成29年度予算額 107,119千円	○専門看護師等養成事業 ○看護職連携キャリア支援事業 ○医療勤務環境改善総合支援事業	看護師の技術・知識の向上を図るため、認定看護師の養成に対する研修を実施 人材交流により施設間連携に強い看護師等を養成すること、府内における看護力の底上げを図る 医療従事者に対する離職防止、資質向上、復職支援及び勤務環境の改善に関する研修を実施	○新人看護師卒後研修 ・新人看護職員合同研修：39名受講 ・実地指導者研修：155名 ・OJT研修補助事業：69施設1,210名 ○認定看護師養成：29名修了 ○がん看護のリーダー研修：38名受講 ○南部→北部：7名 ○北部→南部：2名 ○5団体にに対し補助
IV 再就業対策 平成29年度予算額 44,199千円	○ナースバンク登録、つながりネット ○北部看護職支援センター事業 ○潜在助産師再就業促進事業	看護職員の潜在化を防止し、早期復職を推進することにより、看護職員の確保を図る 就労相談・講習会等を行うことで、就労に対する不安を軽減し、就業促進を図る	○ナースバンク：登録者2,736名 ○つながり：登録者70名、再就業者33名 ○北部：登録者128名、再就業者38名 ○再就業者9名
平成29年度予算額 970,790千円			

平成29年度の採用状況及び退職状況について

1. 採用状況及び不足数について

①前年比

(平成29年度ナースセンター調査)

	全体		病院		訪問看護ステーション	
	28年度	29年度	28年度	29年度	28年度	29年度
不足数	531	501	431	397	100	104
新卒再掲	28	31	28	31	0	0

(単位：人)

②地域別

(平成29年度ナースセンター調査)

	病院						訪問看護ステーション					
	採用数			不足数	採用予定数	採用率	採用数			不足数	採用予定数	採用率
	新卒	既卒					新卒	既卒				
丹後	41	28	13	49	90	45.6%	1	0	1	1	2	50.0%
中丹	136	99	37	42	178	76.4%	3	0	3	8	11	27.3%
南丹	57	38	19	30	87	65.5%	0	0	0	2	2	0.0%
京都乙訓	1,342	955	387	208	1550	86.6%	40	0	40	68	108	37.0%
山城北	187	126	61	64	251	74.5%	11	0	11	24	35	31.4%
山城南	39	31	8	4	43	90.7%	0	0	0	1	1	0.0%
全体	1,802	1,277	525	397	2,199	81.9%	55	0	55	104	159	34.6%

(単位：人)

2. 退職状況について

(平成29年度ナースセンター調査)

	全体	病院	訪問看護ステーション
丹後	7.4%	7.7%	2.4%
中丹	19.4%	19.5%	15.9%
南丹	12.4%	12.5%	10.4%
京都乙訓	25.2%	25.4%	22.2%
山城北	12.9%	12.5%	19.6%
山城南	10.7%	9.8%	20.0%

平成29年度の採用状況及び退職状況について

平成29年4月1日現在の不足数

①前年比

(平成29年度ナースセンター調査)

	全体		病院		訪問看護ステーション	
	28年度	29年度	28年度	29年度	28年度	29年度
不足数	531	501	431	397	100	104
新卒再掲	28	31	28	31	0	0

(回収率 平成28年度:83.0%、平成29年度:81.5%)

②地域別

(平成29年度ナースセンター調査)

	病院				採用 予定数	採用率 ※
	採用数		不足数			
	新卒	既卒				
丹後	41	28	13	49	90	45.6%
中丹	136	99	37	42	178	76.4%
南丹	57	38	19	30	87	65.5%
京都乙訓	1,342	955	387	208	1,550	86.6%
山城北	187	126	61	64	251	74.5%
山城南	39	31	8	4	43	90.7%
全体	1,802	1,277	525	397	2,199	81.9%

※ 採用率=(採用数÷採用予定数)×100

質の高い在宅医療・訪問看護の確保⑩

機能強化型訪問看護ステーションの要件見直し

➤ 在宅医療を推進するために、機能の高い訪問看護ステーションを実情に即して評価する。また、超重症児等の小児を受け入れる訪問看護ステーションを増加させるために、超重症児等の小児の訪問看護に積極的に取り組む訪問看護ステーションを評価する。

現行

【機能強化型訪問看護管理療養費1】

ハ 訪問看護ターミナルケア療養費又はターミナルケア加算の算定数が年に合計20回以上

ホ 居宅介護支援事業所を同一敷地内に設置すること。

【機能強化型訪問看護管理療養費2】

ハ 訪問看護ターミナルケア療養費又はターミナルケア加算の算定数が年に合計15回以上

ホ 居宅介護支援事業所を同一敷地内に設置すること。



改定後

【機能強化型訪問看護管理療養費1】

ハ 次のいずれかを満たすこと。

① ターミナルケア件数を合計した数が年に20以上

② ターミナルケア件数を合計した数が年に15以上、かつ、超重症児及び準超重症児の利用者数を合計した数が常時4人以上

③ 超重症児及び準超重症児の利用者数を合計した数が常時6人以上

ホ 居宅介護支援事業所を同一敷地内に設置すること。なお、ハにおいて②又は③に該当する場合は、障害者総合支援法に基づく指定特定相談支援事業者又は児童福祉法に基づく指定障害児相談支援事業者と連携することが望ましい。

【機能強化型訪問看護管理療養費2】

ハ 次のいずれかを満たすこと。

① ターミナルケア件数を合計した数が年に15以上

② ターミナルケア件数を合計した数が年に10以上、かつ、超重症児及び準超重症児の利用者数を合計した数が常時3人以上

③ 超重症児及び準超重症児の利用者数を合計した数が常時5人以上

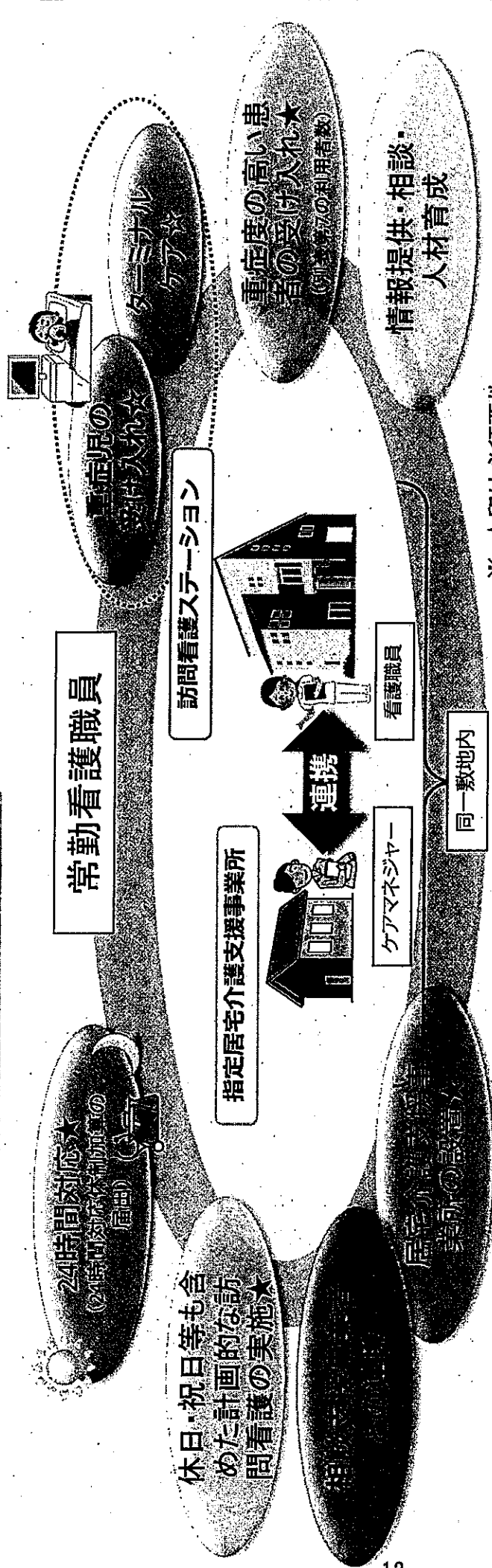
ホ 居宅介護支援事業所を同一敷地内に設置すること。なお、ハにおいて②又は③に該当する場合は、障害者総合支援法に基づく指定特定相談支援事業者又は児童福祉法に基づく指定障害児相談支援事業者と連携することが望ましい。

※ターミナルケア件数：

訪問看護ターミナルケア療養費の算定件数、ターミナルケア加算の算定件数及び在宅で死亡した利用者のうち当該訪問看護ステーションと共同で訪問看護を行った保険医療機関において在宅がん医療総合診療料を算定していた利用者数を合計した数

質の高い在宅医療・訪問看護の確保⑩

機能強化型訪問看護ステーションの評価



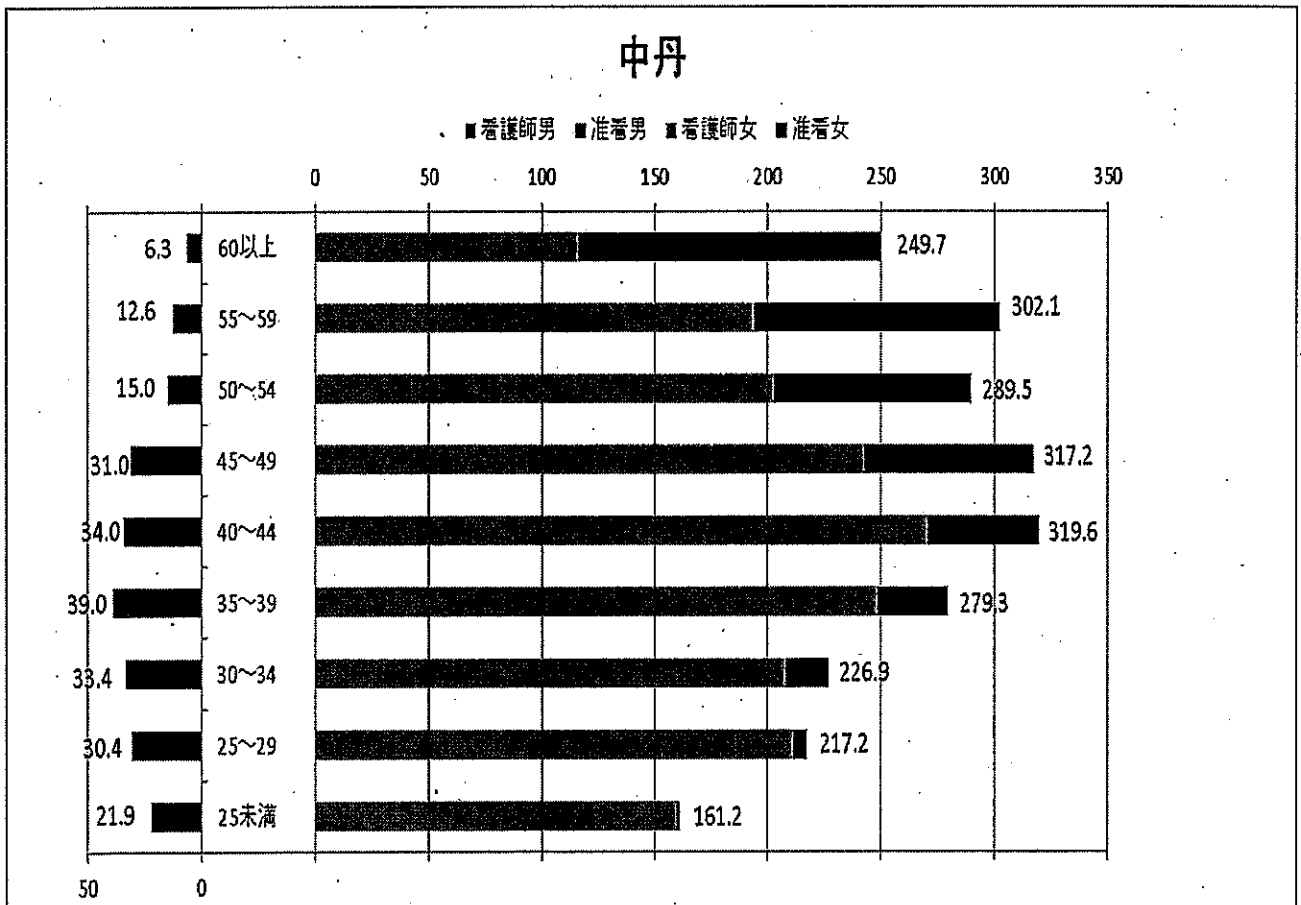
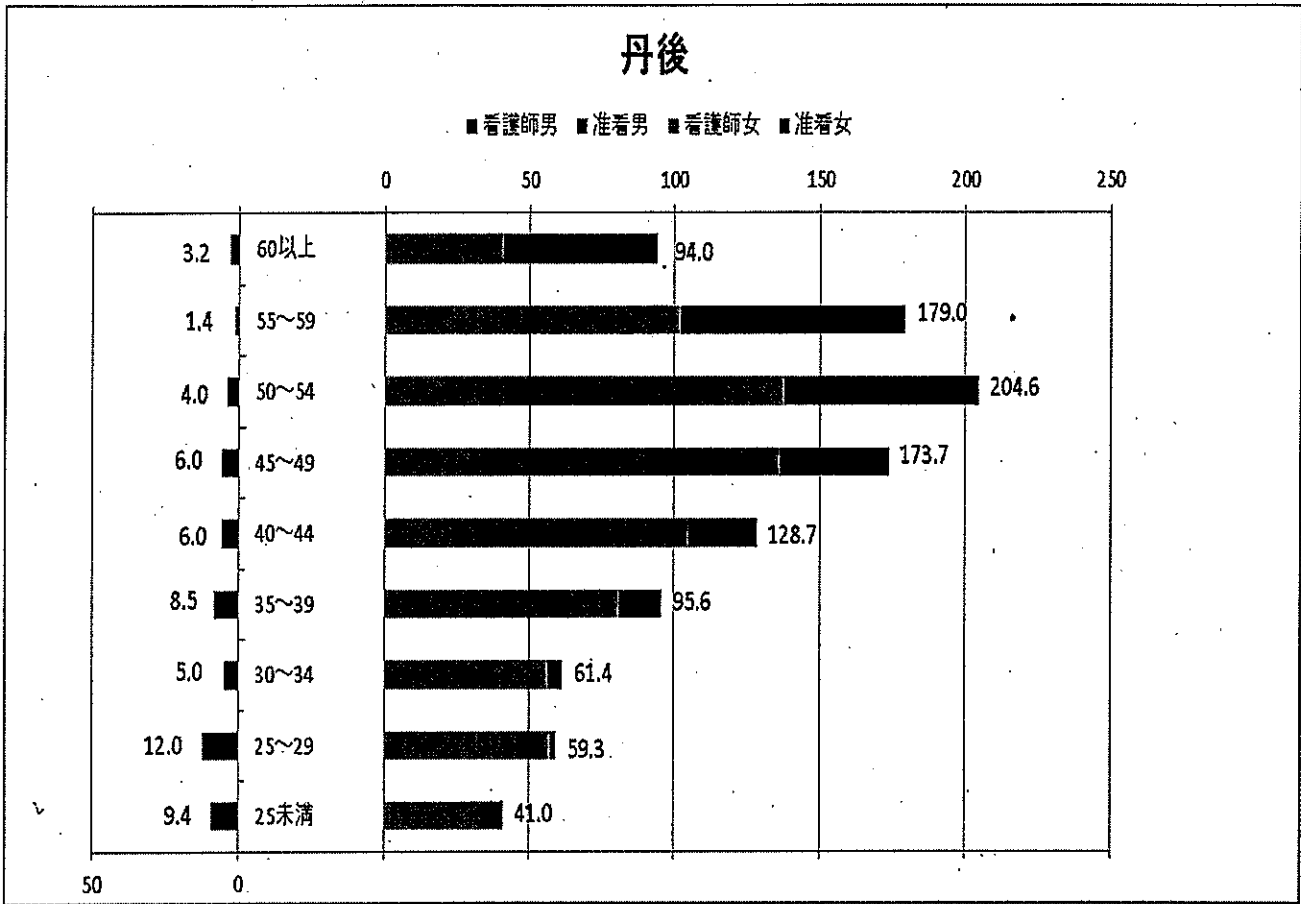
※ ★印は必須要件
☆印は、ターミナルケア・重症児の受入実績のいずれかが必須要件

要件	機能強化型1	機能強化型2
1. 常勤看護職員の数	7人以上	5人以上
2. ターミナルケア又は重症児の受け入れ実績(いずれかを満たすこと) ①ターミナルケア件数 ②ターミナルケア件数、かつ、超重症児・準超重症児の利用者数 ③超重症児・準超重症児の利用者数	①20件/年 ②15件/年、4人 ③6人	①15件/年 ②10件/年、3人 ③5人
3. 別表第7に該当する利用者数	10人以上/月	7人以上/月
4. 24時間対応体制加算の届出を行っている		
5. 居宅介護支援事業所を同一敷地内に設置 (居宅サービス計画、介護予防サービス計画の作成が必要な利用者のうち、1割程度の計画を作成)		
6. 休日、祝日も含めた計画的な訪問看護の実施		
7. 情報提供・相談・人材育成(地域住民等)に対する情報提供や相談、人材育成のための研修の実施)		

- 別表第7**
- | | | |
|----------------|------------|--------------|
| 末期の悪性腫瘍 | 筋萎縮性側索硬化症 | ハンチントン病 |
| 多発性硬化症 | 脊髄小脳変性症 | 進行性筋ジストロフィー症 |
| 重症筋無力症 | 筋萎縮性側索硬化症 | パーキンソン病関連疾患 |
| スモン | 脊髄小脳変性症 | 多系統萎縮症 |
| 副腎白質ジストロフィー | 脊髄性筋萎縮症 | |
| 脊髄性筋萎縮症 | 球脊髄性筋萎縮症 | |
| 慢性炎症性脱髄性多発神経炎 | 後天性免疫不全症候群 | |
| 脊髄損傷 | 脊髄損傷 | |
| 人工呼吸器を使用している状態 | | |

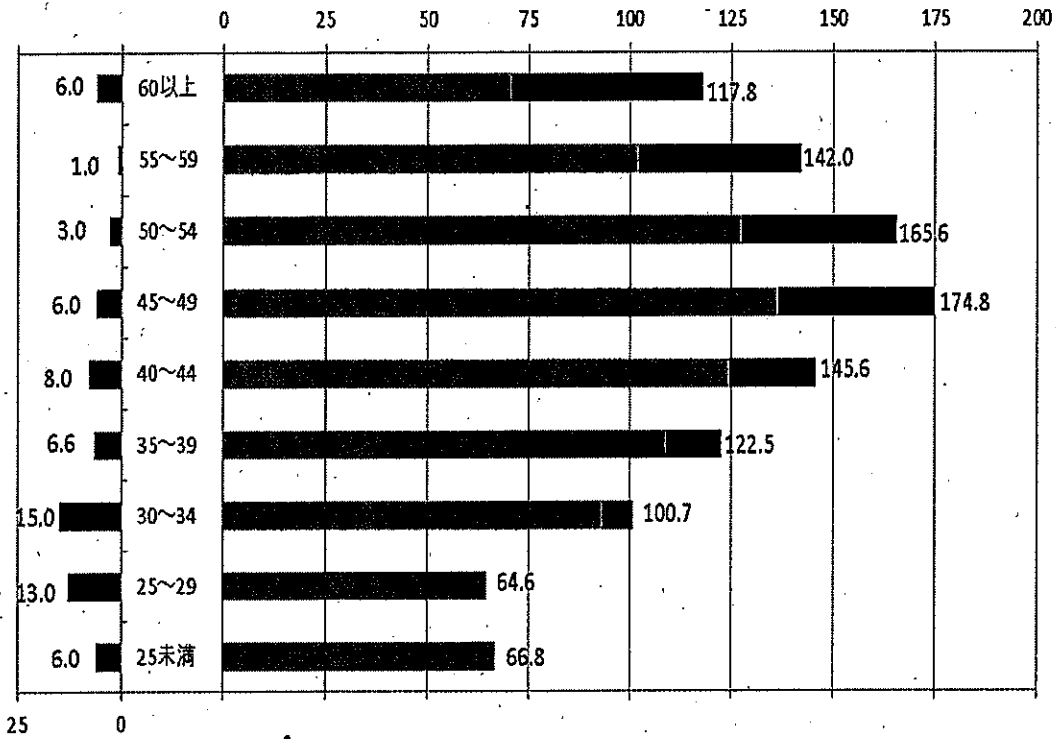
注)ターミナルケア件数は過去1年間の実績を、超重症児・準超重症児の利用者数は常時要件を満たしていること。

府内の看護職員数（年齢別、男女別）



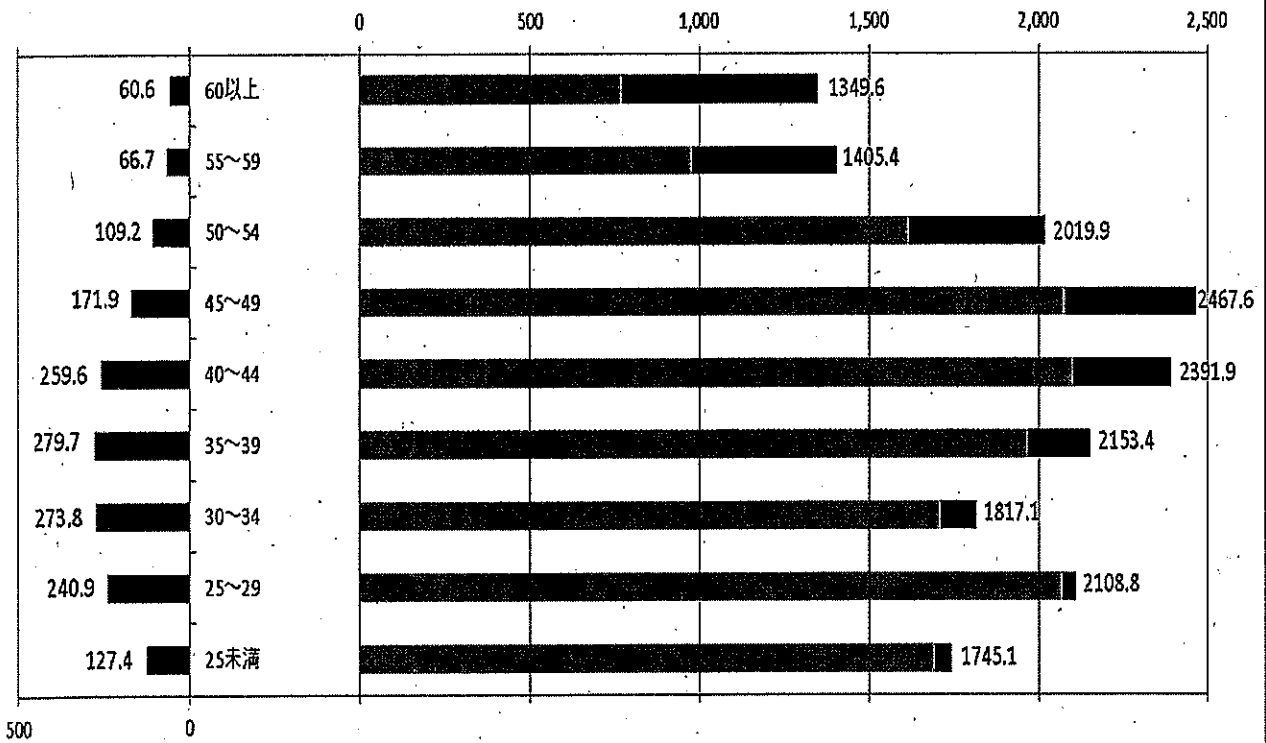
南丹

■看護師男 ■准看護男 ■看護師女 ■准看護女



京都・乙訓

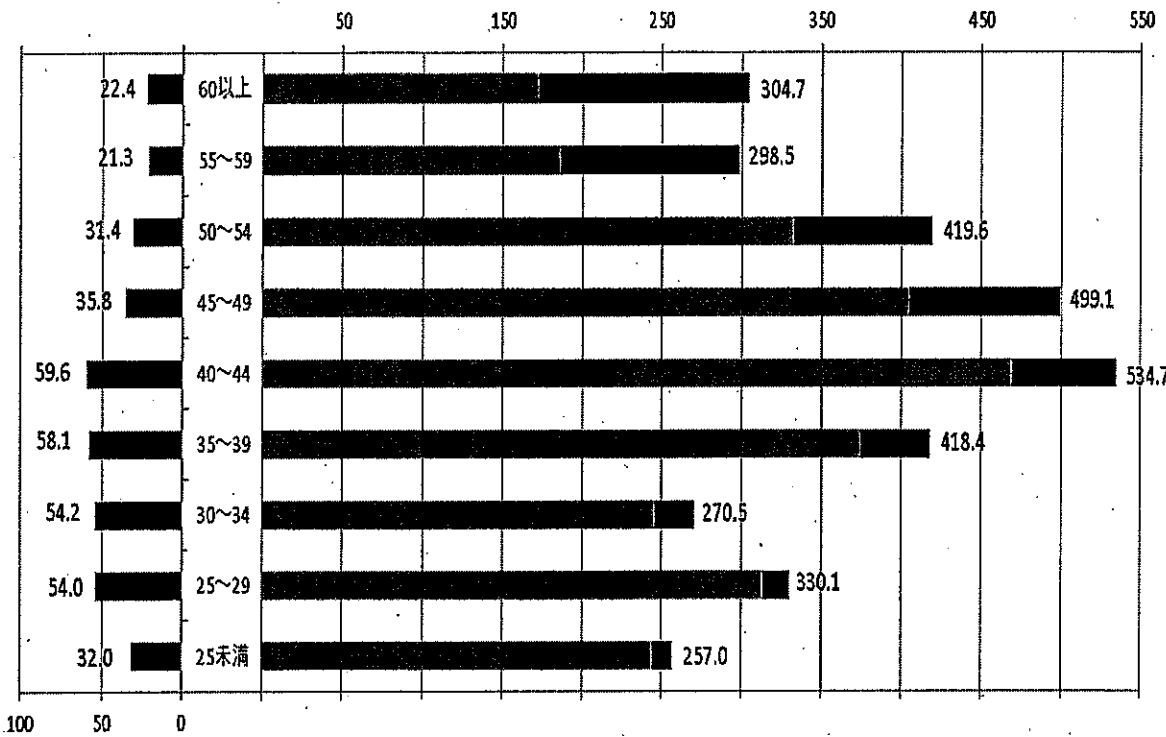
■看護師男 ■准看護男 ■看護師女 ■准看護女



平成28年衛生行政報告例(隔年報)(平成28年末現在)

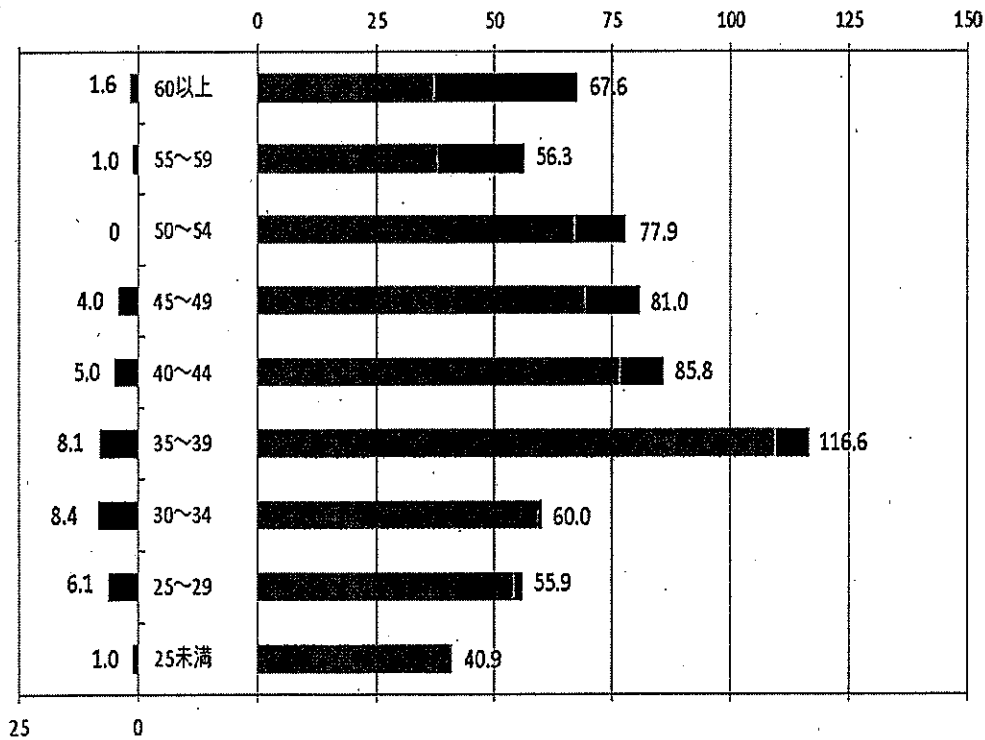
山城北

■看護師男 ■准看護男 ■看護師女 ■准看護女



山城南

■看護師男 ■准看護男 ■看護師女 ■准看護女



平成28年衛生行政報告例(隔年報)(平成28年末現在)

京都府

■看護師男 ■准看護男 ■看護師女 ■准看護女

