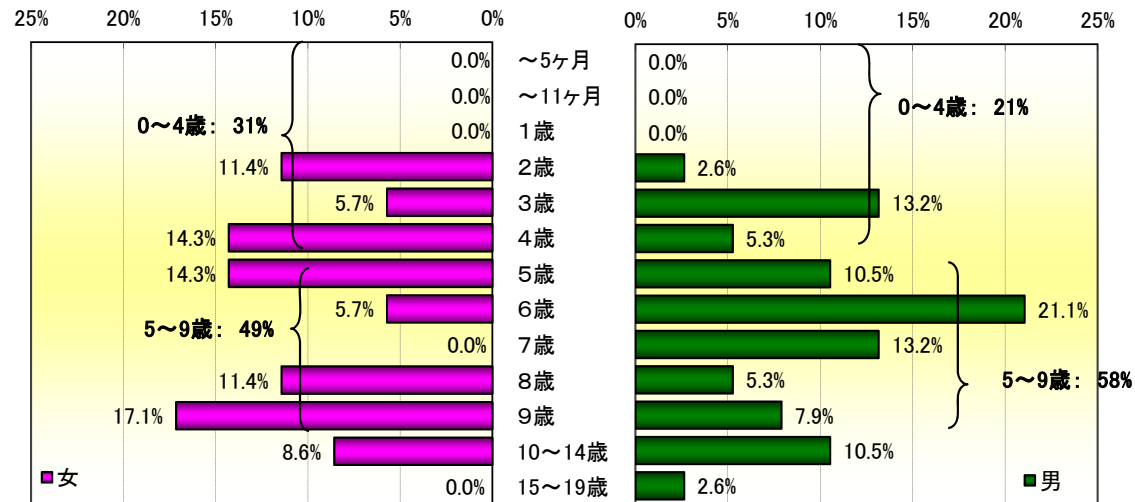


13週の総報告数 5300人
 定点あたり 1.7人

13週の総報告数 73人
 定点あたり 1.0人

2012年 第13週の年齢階級別A群溶血性レンサ球菌咽頭炎患者の小児科定点医療機関からの報告割合 (京都府、20歳未満)

20歳未満報告数 女 31人 (全体の 89%) 20歳未満報告数 男 35人 (全体の 92%)



☆☆☆ このデータは速報性を重視してとりまとめているため、今後若干の修正等がなされる可能性があります。ご了承ください。

2012年 第13週 の年齢階級別A群溶血性レンサ球菌咽頭炎患者の小児科定点医療機関からの報告割合(全国、京都府)

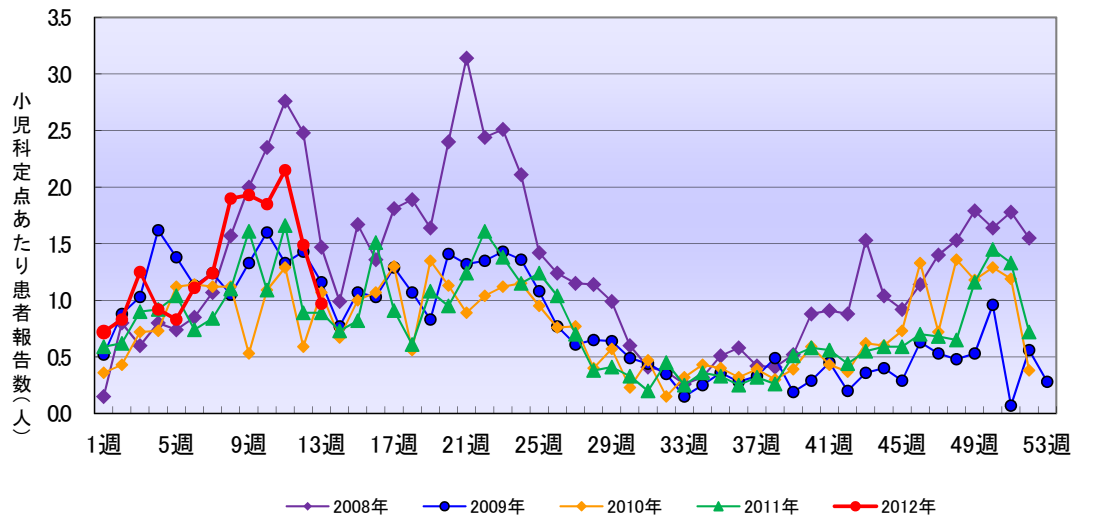
年齢区分	京都府						全国					
	女		男		計		女		男		計	
	報告数 (定点あたり)	発生割合	報告数 (定点あたり)	発生割合	報告数 (定点あたり)	発生割合	報告数 (定点あたり)	発生割合	報告数 (定点あたり)	発生割合	報告数 (定点あたり)	発生割合
～5ヶ月	0 (0.00)	(0%)	0 (0.00)	(0%)	0 (0.00)	(0%)	2 (0.00)	(0%)	4 (0.00)	(0%)	6 (0.00)	(0%)
～11ヶ月	0 (0.00)	(0%)	0 (0.00)	(0%)	0 (0.00)	(0%)	19 (0.01)	(1%)	22 (0.01)	(1%)	41 (0.01)	(1%)
1歳	0 (0.00)	(0%)	0 (0.00)	(0%)	0 (0.00)	(0%)	82 (0.03)	(3%)	92 (0.03)	(3%)	174 (0.06)	(3%)
2歳	4 (0.05)	(11%)	1 (0.01)	(3%)	5 (0.07)	(7%)	164 (0.05)	(7%)	189 (0.06)	(7%)	353 (0.11)	(7%)
3歳	2 (0.03)	(6%)	5 (0.07)	(13%)	7 (0.09)	(10%)	235 (0.07)	(9%)	332 (0.11)	(12%)	567 (0.18)	(11%)
4歳	5 (0.07)	(14%)	2 (0.03)	(5%)	7 (0.09)	(10%)	337 (0.11)	(14%)	420 (0.13)	(15%)	757 (0.24)	(14%)
5歳	5 (0.07)	(14%)	4 (0.05)	(11%)	9 (0.12)	(12%)	363 (0.12)	(15%)	431 (0.14)	(15%)	794 (0.25)	(15%)
6歳	2 (0.03)	(6%)	8 (0.11)	(21%)	10 (0.13)	(14%)	310 (0.10)	(12%)	358 (0.11)	(13%)	668 (0.21)	(13%)
7歳	0 (0.00)	(0%)	5 (0.07)	(13%)	5 (0.07)	(7%)	227 (0.07)	(9%)	256 (0.08)	(9%)	483 (0.15)	(9%)
8歳	4 (0.05)	(11%)	2 (0.03)	(5%)	6 (0.08)	(8%)	191 (0.06)	(8%)	207 (0.07)	(7%)	398 (0.13)	(8%)
9歳	6 (0.08)	(17%)	3 (0.04)	(8%)	9 (0.12)	(12%)	139 (0.04)	(6%)	143 (0.05)	(5%)	282 (0.09)	(5%)
10～14歳	3 (0.04)	(9%)	4 (0.05)	(11%)	7 (0.09)	(10%)	235 (0.07)	(9%)	271 (0.09)	(10%)	506 (0.16)	(10%)
15～19歳	0 (0.00)	(0%)	1 (0.01)	(3%)	1 (0.01)	(1%)	18 (0.01)	(1%)	25 (0.01)	(1%)	43 (0.01)	(1%)
20歳以上	4 (0.05)	(11%)	3 (0.04)	(8%)	7 (0.09)	(10%)	174 (0.06)	(7%)	54 (0.02)	(2%)	228 (0.07)	(4%)
合計	35 (0.47)	(100%)	38 (0.51)	(100%)	73 (0.97)	(100%)	2,496 (0.79)	(100%)	2,804 (0.89)	(100%)	5,300 (1.69)	(100%)

☆☆☆ このデータは速報性を重視してとりまとめているため、今後若干の修正等がなされる可能性があります。ご了承ください。

2012年 第13週 の保健所別A群溶血性レンサ球菌咽頭炎患者の小児科定点医療機関からの報告数、定点あたりの報告数とその推移

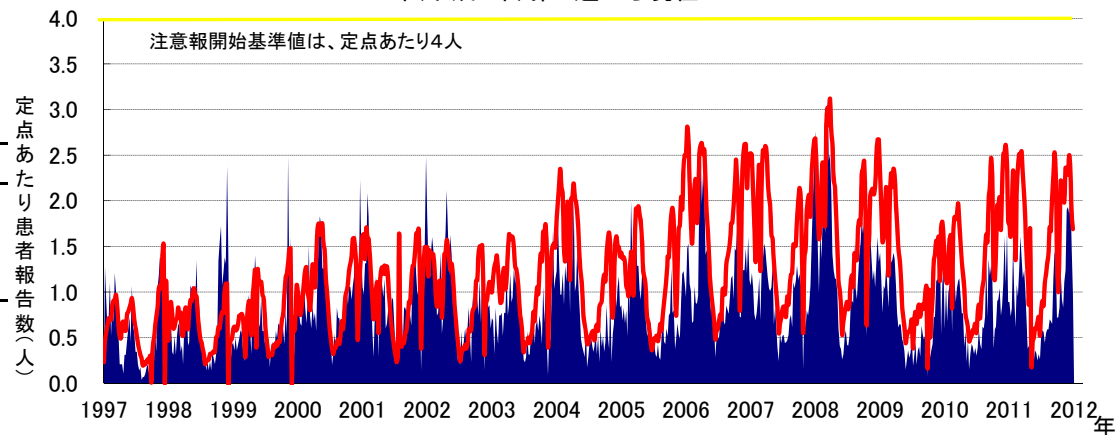
保健所名	報告数			定点あたり		
	女	男	総計	女	男	総計
北	0	2	2	0.50	0.50	0.50
上京	2	0	2	0.67	0.00	0.67
左京	8	1	9	2.25	0.25	2.25
中京	0	0	0	0.00	0.00	0.00
東山	0	0	0	0.00	0.00	0.00
山科	0	0	0	0.00	0.00	0.00
下京	0	1	1	0.00	0.50	0.50
南	5	4	9	1.67	1.33	3.00
右京	0	0	0	0.00	0.00	0.00
伏見	1	4	5	0.14	0.57	0.71
西京	6	6	12	1.50	1.50	3.00
京都市計	22	18	40	0.54	0.44	0.98
乙訓	0	0	0	0.00	0.00	0.00
山城南	0	1	1	0.00	0.33	0.33
中丹西	3	1	4	1.00	0.33	1.33
山城北	1	9	10	0.10	0.90	1.00
南丹	3	8	11	0.60	1.60	2.20
中丹東	2	1	3	0.40	0.20	0.60
丹後	4	0	4	1.00	0.00	1.00
京都府管轄計	13	20	33	0.38	0.59	0.97
京都府 計	35	38	73	0.47	0.51	0.97
近畿2府4県 計	231	302	533	0.47	0.61	1.07
全国 計	2,496	2,804	5,300	0.79	0.89	1.69

A群溶血性レンサ球菌咽頭炎過去5年間の発生状況



*: データの集計上、53週が存在する年(2008年)があるため、12月に欠損値があるようにみえます。

A群溶血性レンサ球菌咽頭炎 小児科定点患者発生の過去の発生推移
1997年(平成9年)第1週から現在



☆☆☆ このデータは速報性を重視してとりまとめているため、今後若干の修正等がなされる可能性があります。ご了承ください。