

©2024 京都府警察本部広報広聴課
デザイン協力 京都工芸繊維大学 中野デザイン研究室

知ってる？ 京都のおまわりさん

京都府警察本部





知ってる？ 京都のおまわりさん

京都府警察きょうとふけいさつで働はたらいているおまわりさんなどの職員しよくいんは、
警察本部けいさつほんぶや警察署けいさつしょ、交番こうばん、駐在所ちゅうざいしょなどに分わかれて仕事しごとをしています。
おまわりさんは、悪わるい人ひとをつかまえたり犯罪はんざいを防ふせぐなど、
みんなが楽しく安全あんぜんで安心あんしんに暮くらせるようにがんばっています。

FILE 1

おまわりさんの1日いちにち



警察署けいさつしょでの1日いちにちに密着みつちやくしたよ！
おまわりさんの持ち物もちものも大公開だいこうかい！

4ページへGO!

FILE 2

みんなを守るまもしくみ

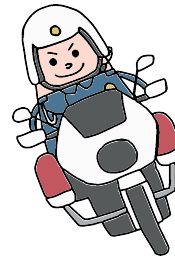


おまわりさんはどうやってみんな
の安全あんぜんを守まもっているんだろう。

7ページへGO!

FILE 3

おまわりさんおまわりさんに なるには？



どうすればおまわりさんになれる
のかな？お話を聞きいてみたよ！

10ページへGO!

FILE 4

おまわりさん検定けんてい



今日勉強きょうべんきょうした内容ないようもあるよ！
チャレンジしてみてね！

14ページへGO!

いちにち おまわりさんの1日の スケジュールを教えてください!

こうばん いちにち れい 交番のおまわりさんの1日 (例)

- 9:00 ● 出勤・持ち物の点検
- 9:30 ● 交番へ行く
- 10:30 ● パトロール
- 12:00 ● お昼休み
- 13:00 ● 在所勤務
- 14:30 ● 巡回連絡など
- 15:00 ● 下校時の見守り
- 18:30 ● 夕食など
- 22:00 ● パトロール
- 8:00 ● 登校時の見守り
- 9:00 ● 勤務交替

ふしん ひと こえ
・不審な人に声をかける

こうつうとりしま
・交通取締り

あんぜんしどう
・安全指導

みちあんない
・道案内

お もの たいおう
・落とし物の対応

でんわたいおう
・電話対応

まめちしき①

こうばん すうにん きん む
交番では数人で勤務しているので、交替で休憩などをとって、
いつでも事件や事故に対応できるようにしているよ。勤務の間
に110番通報があれば、すぐに現場に駆けつけて対応するよ。



けいじ いちにち 刑事さんの1日 (例)

- 9:00 ● 出勤・朝の会議
- 9:30 ● 事件捜査
- 12:00 ● お昼休み
- 13:00 ● 事件捜査
- 14:30 ● 取調べ
- 15:30 ● 書類作成
- 17:45 ● 勤務終了

よなか じけん ひ つ
・夜中にあった事件の引き継ぎ

そうさないう かくにん
・捜査内容の確認

じけん ばしょ ちか き こ
・事件のあった場所の近くで聞き込み

ぼうはん かくにん
・防犯カメラの確認 など

じけん じょうほうしゅうしゅう
事件についての情報収集をするよ。

じけん ほんにん とりしら
事件の犯人の取調べをするよ。

まめちしき②

じけん じこ げんば か つ こうばん
事件や事故が起これば現場に駆け付け、交番のおまわりさん
などと協力して事件を解決するよ。



ひみつ道具を大公開!

おまわりさんは、みんなを守るためにどんな道具を持っているのかな？

1 けいさつてちょう 警察手帳

けいさつかん 警察官であることを
しょうめい 証明するために使う。



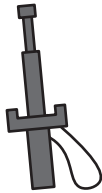
2 けん銃 けん銃

はんんにん 犯人を捕まえたり
まわりのひとをまもる
ときにつか 時に使う。



3 けいぼう 警棒

はんんにん 犯人を捕まえたり犯人
から身を守る時に使
う。ながさが変えられる。



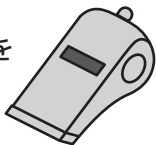
4 てじょう 手錠

はんんにん 犯人を捕まえる時
につか にかける。



5 けいてき 警笛

こうつうせいり 交通整理など合図を
だすときにつか 出す時に使う。



6 むせんき 無線機

けいさつしょ 警察署や他の警察官
れんらく との連絡の時に使う。



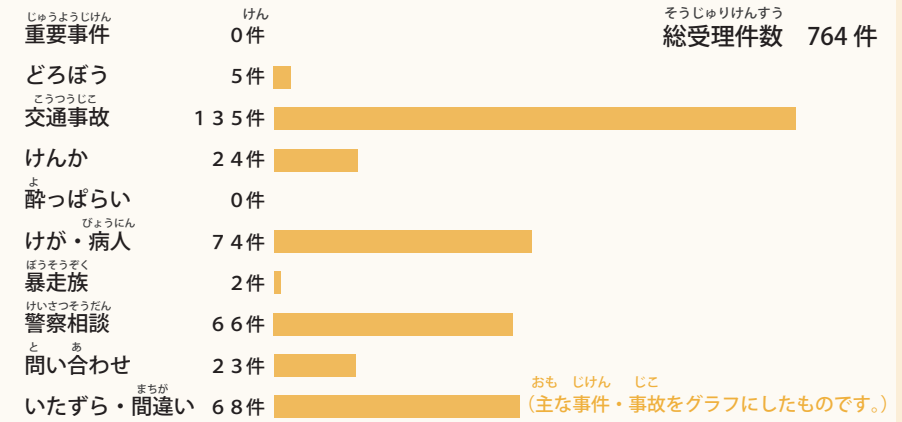
FILE 2

みんなを守るしくみ

ばんつうほう

110番通報とは？

これは、ある日の110番通報の内容をまとめたグラフです。このグラフを見て、どのようなことがわかるでしょうか？



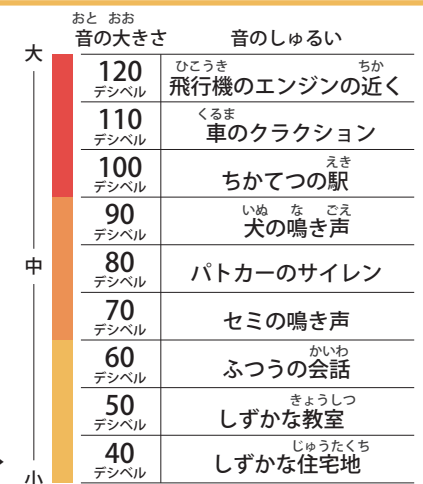
きょうとふけいさつ はい なか もっと おお ないよう こうつうじこ
京都府警察に入る 110 番通報の中で、最も多い内容は、交通事故です。
また、1日に入る 110 番通報の平均件数は約800件で、これは約2分に
1件、110番通報が入っているということになります。

まめちしき③

大きな声を出して身を守ろう!

自分が怖い目にあったときは大きな
声を出すなどして、近くの大人に助
けを求めましょう。京都府警察は、
助けを求める大声の目標を 90 デシ
ベルとしています。大きな声を出す
ことが苦手な人や出せなかった場合
は防犯ブザーを使いましょう。

(表)音の大きさ参考▶



(デシベル (dB) は音の大きさをあらわすものです。)

みんなの近くのおまわりさん

まちにいるおまわりさんを見つけてみよう！



けいさつしょ こうばん
警察署や交番



なかぎょう
中京警察署
きょうと かわら こうし
京都には瓦や格子を使った警察署
や交番がたくさんあるよ。

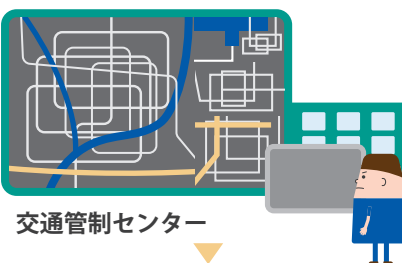
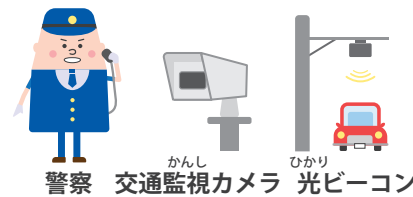
うま
馬のおまわり
さん



ふだん たからがいけこうえん とうげこう
普段は宝ヶ池公園にいて、登下校
の時間にパトロールをしているよ。

こうつうかんせい
交通管制センター

なが
交通の流れをスムーズにするため
どうろ じょうほう あつ さまざま ほう
に、道路の情報を集めて様々な方
ほう
法でお知らせをしているよ。



まめちしき④ 通報から現場到着まで

1 事件・事故発生



事件や事故が発生するのを目撃したり、怖い目にあつたときは、大きな声を出すなどして近くの大人に助けを求めて110番通報してもらおう。

2 110番通報を受ける



京都府内からかけた110番通報は全て京都府警察本部通信指令センターにつながるよ。

3 指令を出す



110番通報の内容をもとに、現場から最も近いパトカーと管轄警察署に無線で指令を出すよ。

4 現場に向かう

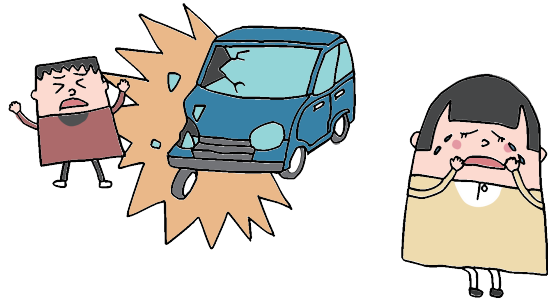


指令を受けたパトカーやおまわりさんは、直ちにかけて事件・事故の対応をするよ。

おまわりさんになる方法

交通課のおまわりさんのお話

目指すところは「交通死亡事故ゼロ」。交通事故は、たった一瞬で、みんなの大切な「いのち」を奪います。みんなのことを今まで大事に育ててくれたお家のひとやきょうだい、お友達、まわりのみんなが悲しみでいっぱいになってしまいます。



私たちは、交通死亡事故ゼロを目指して、みんなの大切な「いのち」をまもるため、これからも一生懸命お仕事をがんばります。



みんなを思いやれるかっこいいおまわりさんだね。こんなおまわりさんにはどうやってなるのかな？

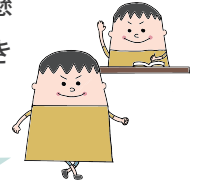
おまわりさんになるためのステップ

小学校 中学校

おまわりさんになった後も、一生懸命はたらくために、自分たちにできることを頑張って準備します。

例えば…

勉強やスポーツ、読書など



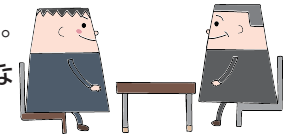
高等学校 専門学校 短期大学 大学



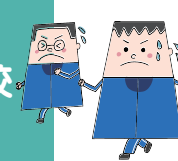
また、おまわりさんに実際の仕事や試験の話聞くなどして働くイメージを作りましょう。

試験

筆記・体力試験を受けます。面接では、どんな警察官になりたいかなどを聞きます。



警察学校



強く優しい警察官になるために、勉強や訓練に取り組みます。寮に入って仲間と一緒に生活をし、集団行動を学びます。

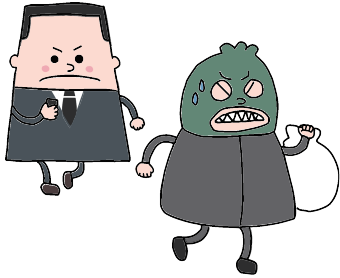
おまわりさん

おまわりさんデビュー。京都府警察ではいろいろな部署に分かれてみんなを守っています。



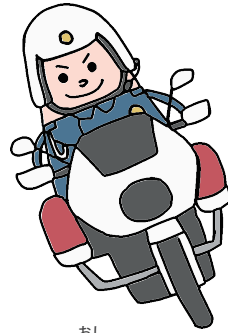
しごと こんなお仕事があります

けいじ 刑事課



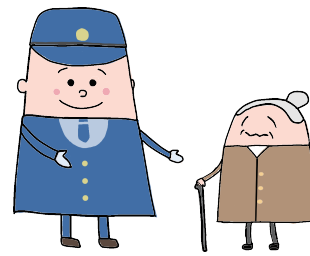
さつじん お
殺人やどろぼう、詐欺事件などが
お 起きれば捜査をして犯人をつかま
えよ。

こうつう 交通課



こうつう おし じこ
交通ルールを教えたり、交通事故が
お 起きればその原因を捜査します。

ちいき 地域課



ちいき じけん じこ
地域をパトロールし、事件や事故
が発生すればいち早く現場にかけ
つけ捜査するよ。

かいけい けいむ 会計課・警務課



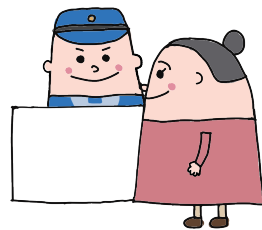
お もの と あつ こうほうかつどう
落とし物の取り扱いや広報活動をして
いるよ。

けいび 警備課



じしん さいがい お
地震などの災害が起きたときには
みんなを助けたり、京都に天皇陛下
下や内閣総理大臣が来られたとき
は警備をするよ。

せいかつあんぜん 生活安全課



じどうぎやくたい ていふい せいめい かかわ
児童虐待やDVなどの生命に関わる
ことや、悪質商法の取り締まりをす
るほか、みんなが犯罪の被害にあわ
ないように、注意をよびかけるよ。

まめちしき⑤

こんなにたくさん! おまわりさんの服装



こういききんきゆうえんじょたい
広域緊急援助隊

こうつうきどうたい
交通機動隊

こうつうじこそうさ
交通事故捜査

きどうたい
機動隊

たんとう しごと ふくそう か とくちょう
担当する仕事によって服装が変わるのも、おまわりさんの特徴です。

に答えをかこう

あなたの得点

こた
答えはこのページの右下にあるよもん せいかい
/ 10 問正解

1 おまわりさんであることを証明する道具の名前はなんでしょう？

2 おまわりさんに通報するときにかける番号はどれでしょう？

ア 110 イ 119 ウ 011

3 110番通報で一番多い通報内容は何でしょう？

ア けんか イ 交通事故 ウ どろぼう

4 京都府警察シンボルマスコットは「ポリスマろん」と何でしょう？

5 君から見たときの赤信号の位置はどこでしょう？

ア 左 イ 真ん中 ウ 右

6 白バイの重さは何キログラムでしょう？

ア 100kg イ 200kg ウ 300kg

7 自分の身を守る防犯標語はなんでしょう？

8 京都府警察では助けを求めるときの大声の音量について、90デシベル以上を目標としています。90デシベルはどれくらいの大きさでしょう？

ア セミのなきごえ イ 犬のなきごえ
ウ 車のクラクション

9 おまわりさんの持ち物を線でつなぎましょう。

				
●	●	●	●	●
●	●	●	●	●
けいぼう 警棒	てじょう 手錠	じゅう けん銃	けいさつてちょう 警察手帳	むせんき 無線機

10 車のドライバーに手のひらと顔を向けて道路を渡ることを〇〇横断といいます。何でしょう？

ア 手あげ横断 イ 安全横断 ウ 合図横断

1. 警察手帳 2. ア 3. イ 4. ポリスマーク 5. ウ 6. ウ 7. いかのおすし 8. イ 9. (イラスト左から) 無線機 / 警棒 / 手錠 / 警察手帳 / けん銃 10. ウ