

# 京都府 大野ダム総合管理事務所

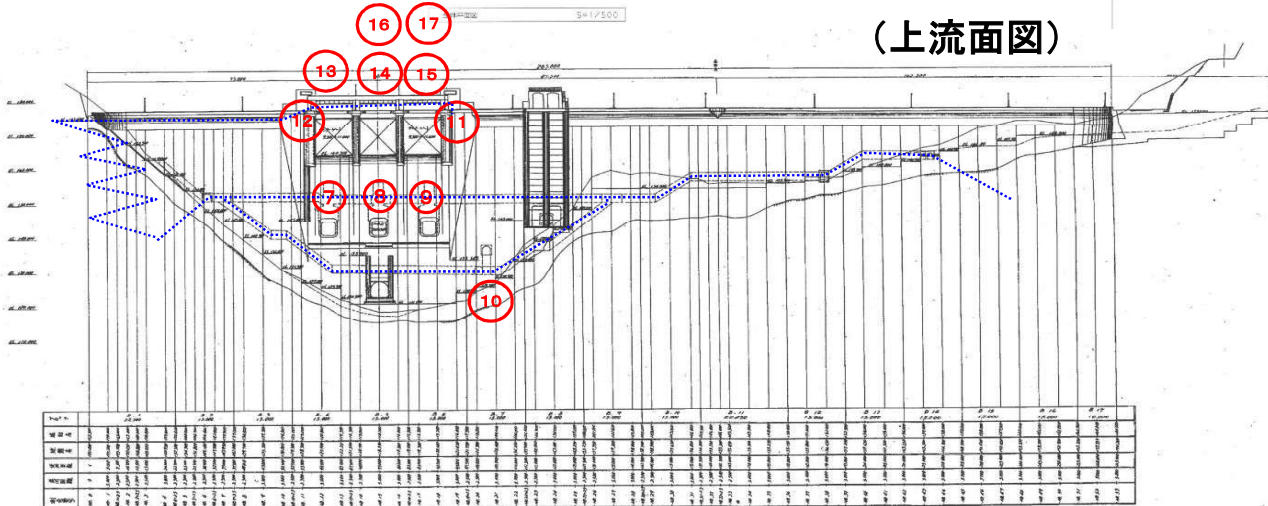
## 巡回点検ルート図

## 各観測・中継・警報局詳細図

# 大野ダム管理設備巡回点検ルート図 (平面図)



# (上流面図)



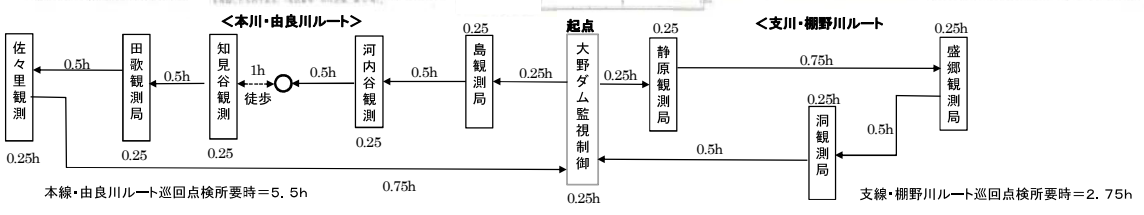
## 巡回点検対象設備

番号	対象設備	番号	対象設備	番号	対象設備
①	管理棟2F機器・操作室監視制御設備	⑥	監査廊二次変電所 (受変電・堤体観測装置)	⑬	予備ゲート3号照明分電盤・ロスナイ・周辺装置
②	管理棟1F各執務室監視制御設備	⑦	放流管ゲート3号照明分電盤・周辺装置	⑭	予備ゲート2号照明分電盤・ロスナイ・周辺装置
③	管理棟BF高圧受変電・非常用設備	⑧	放流管ゲート2号照明分電盤・周辺装置	⑮	予備ゲート1号照明分電盤・ロスナイ・周辺装置
3-1	管理棟BF非常用電源設備	⑨	放流管ゲート1号照明分電盤・周辺装置	⑯	副水位計変換器・記録計
3-2	発電機棟予備発電機設備	⑩	下部監査廊・堤体観測装置 (感震器・漏水量計)	⑰	主水位計変換器・記録計
④	ダム案内放送設備	⑪	クレストゲート建屋左岸照明分電盤・ ロスナイ及び周辺装置	⑱	流木止設備
⑤	監査廊・二次変電所監視カメラ	⑫	クレストゲート建屋右岸照明分電盤・ ロスナイ及び周辺装置(堤体上部観測装置)		

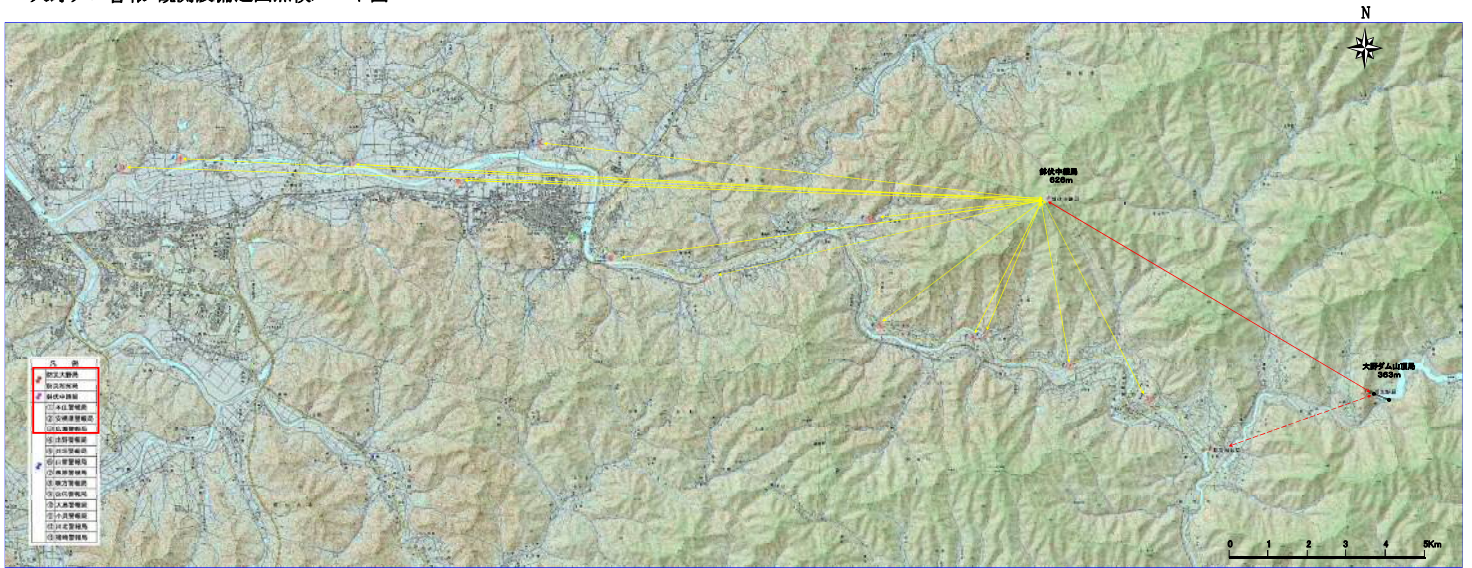
### 大野ダム上流観測局巡回点検ルート図



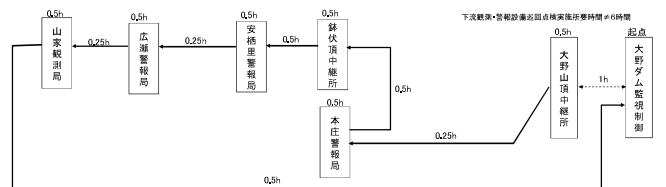
大野ダム		堀川ダム	
河川名	由良川水系 由良川	河川名	由良川水系 堀野川 支川 堀川
位置	長野県南信濃市奥山町渡津	位置	長野県南信濃市渡野下山
流域面積	354km <sup>2</sup>	流域面積	21.2km <sup>2</sup>
計画流量	2,400m <sup>3</sup> /s	計画流量	200m <sup>3</sup> /s
調整流量	1,000m <sup>3</sup> /s	調整流量	600m <sup>3</sup> /s
貯水容量	1,400万m <sup>3</sup>	貯水容量	110万m <sup>3</sup>
基準地点	堀野川(S. 600m/S)	基準地点	堀野川(S. 600m/S)



大野ダム警報・観測設備巡回点検ルート図

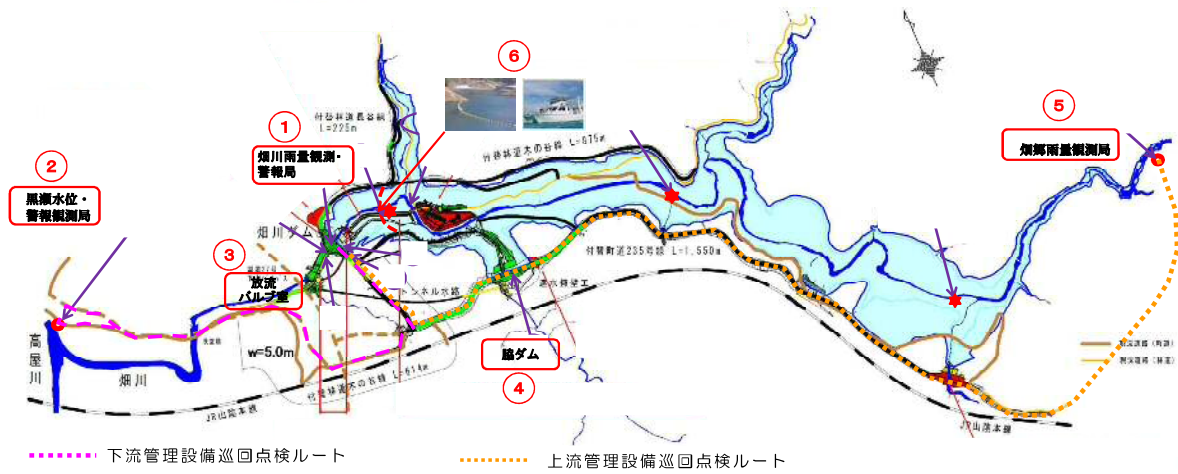


巡回点検対象局を示す

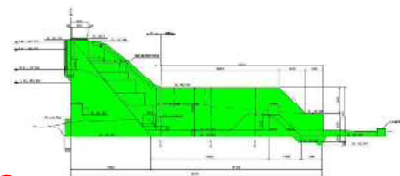




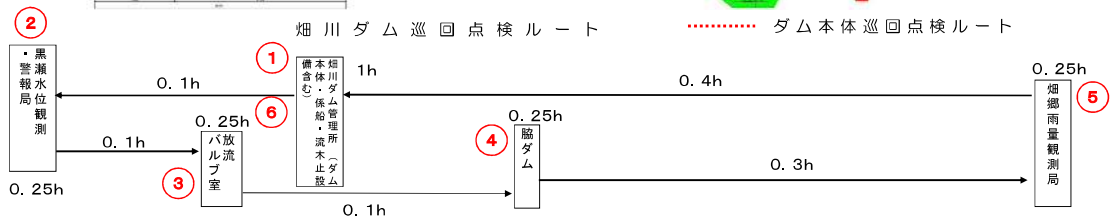
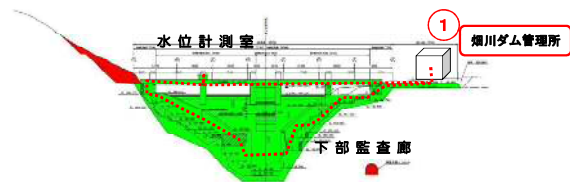
## 畑川ダム巡回点検ルート図



ダム標準断面図

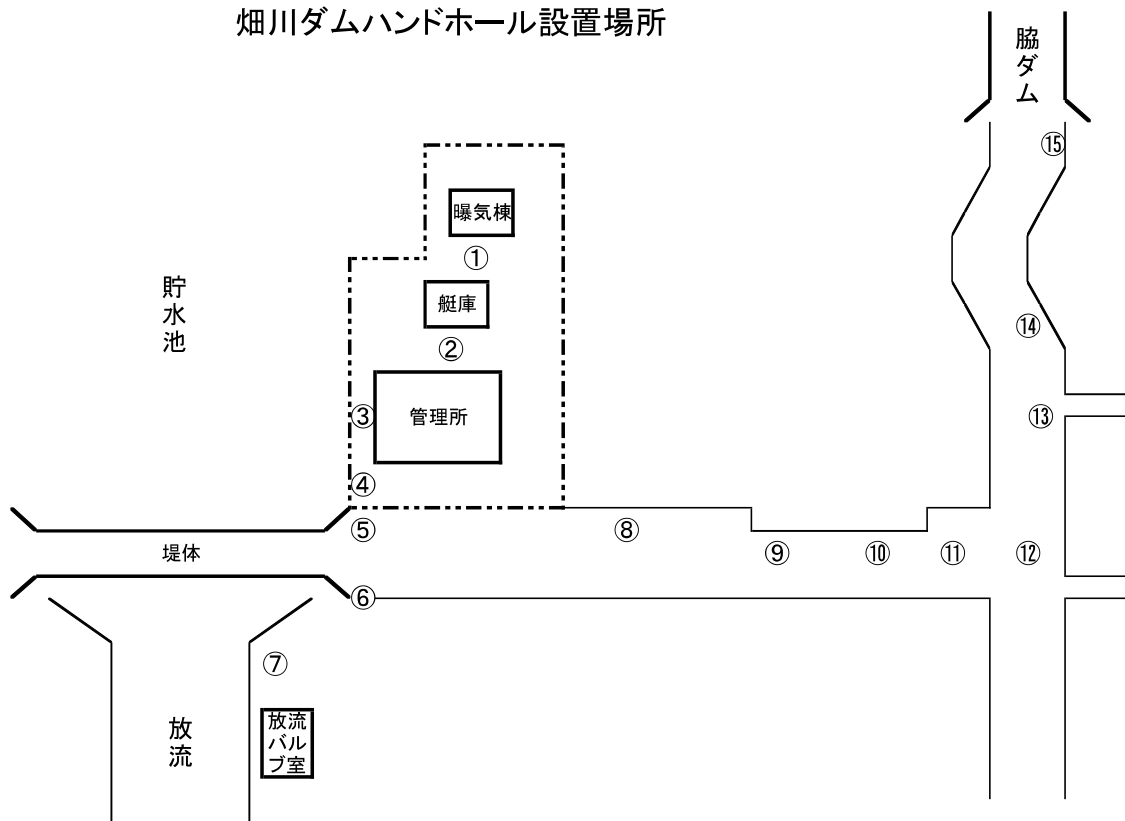


ダム下流面図

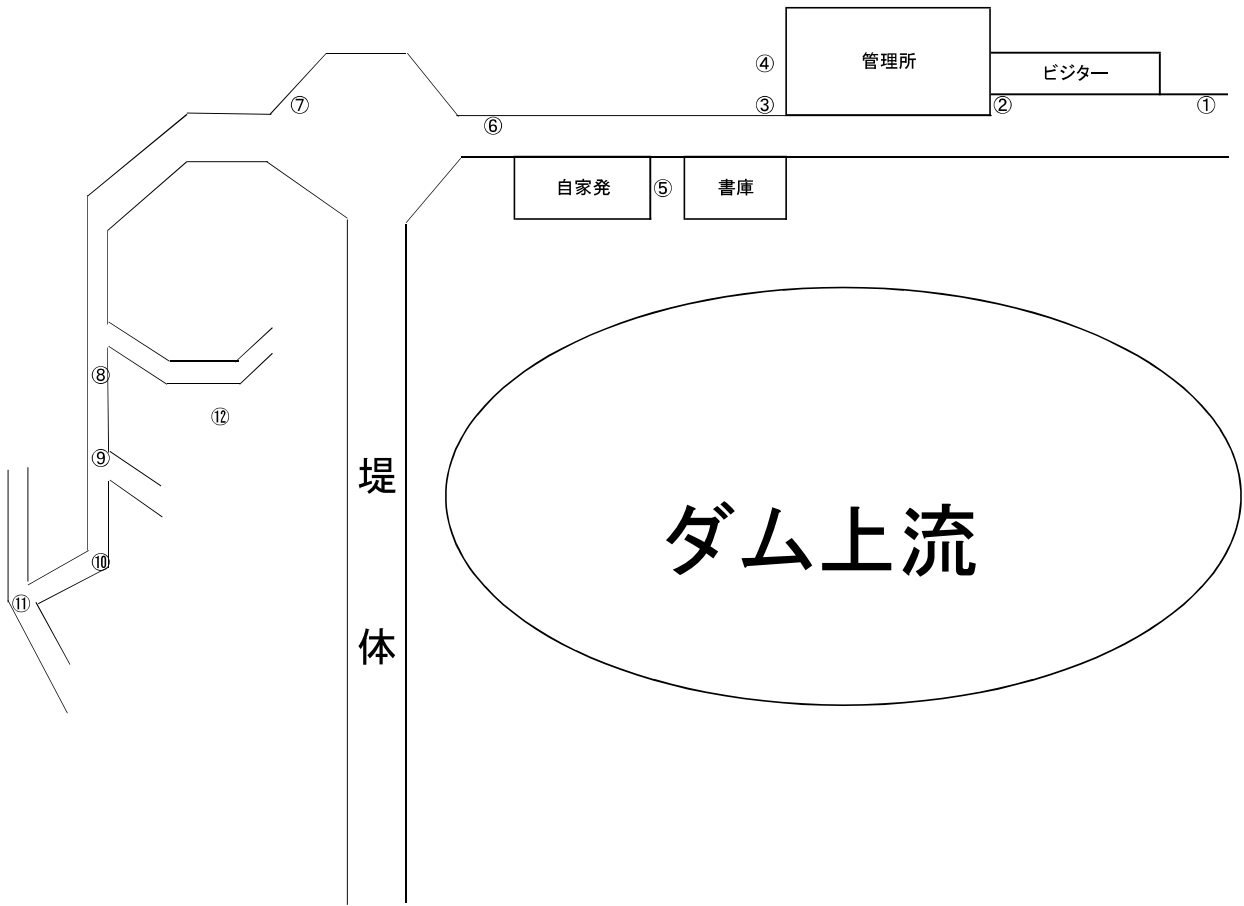


畑川ダム巡回点検所要時間=3.0h

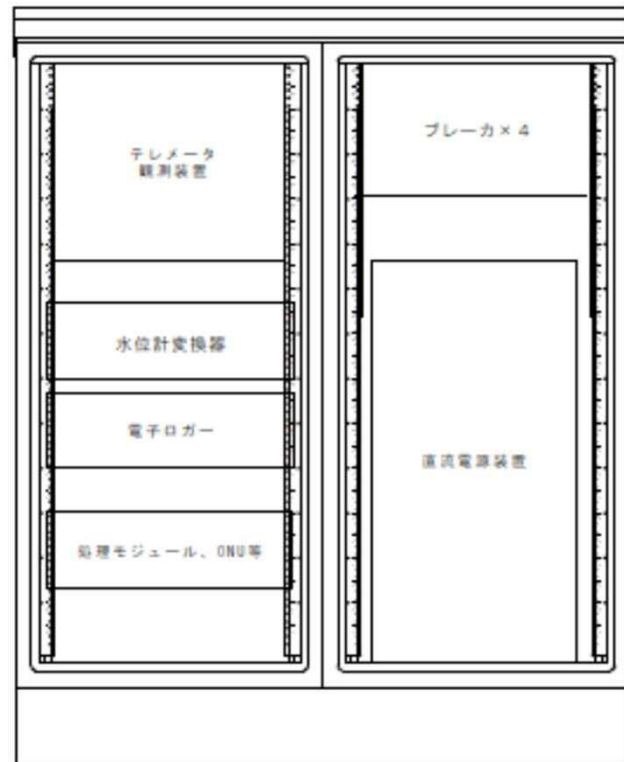
# 畑川ダムハンドホール設置場所



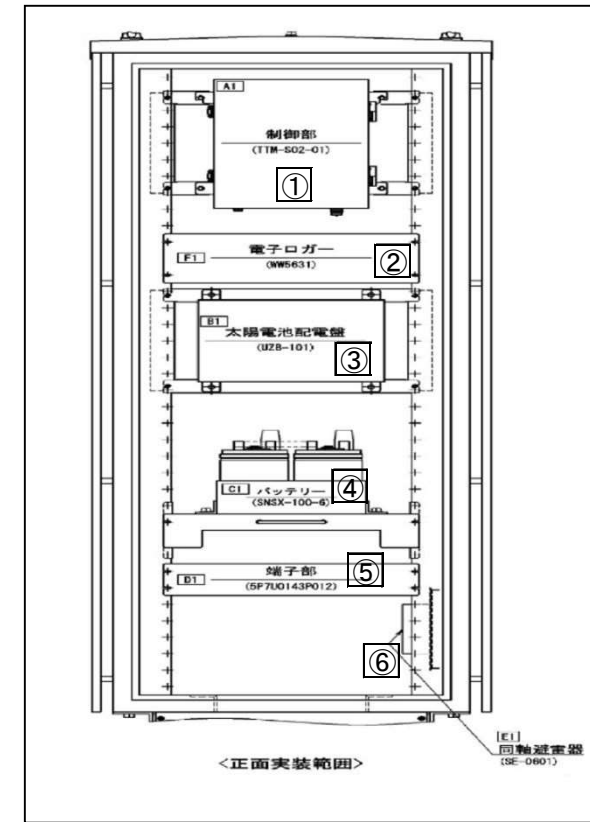
# 大野ダムハンドホール設置場所



田歌雨量水位観測局

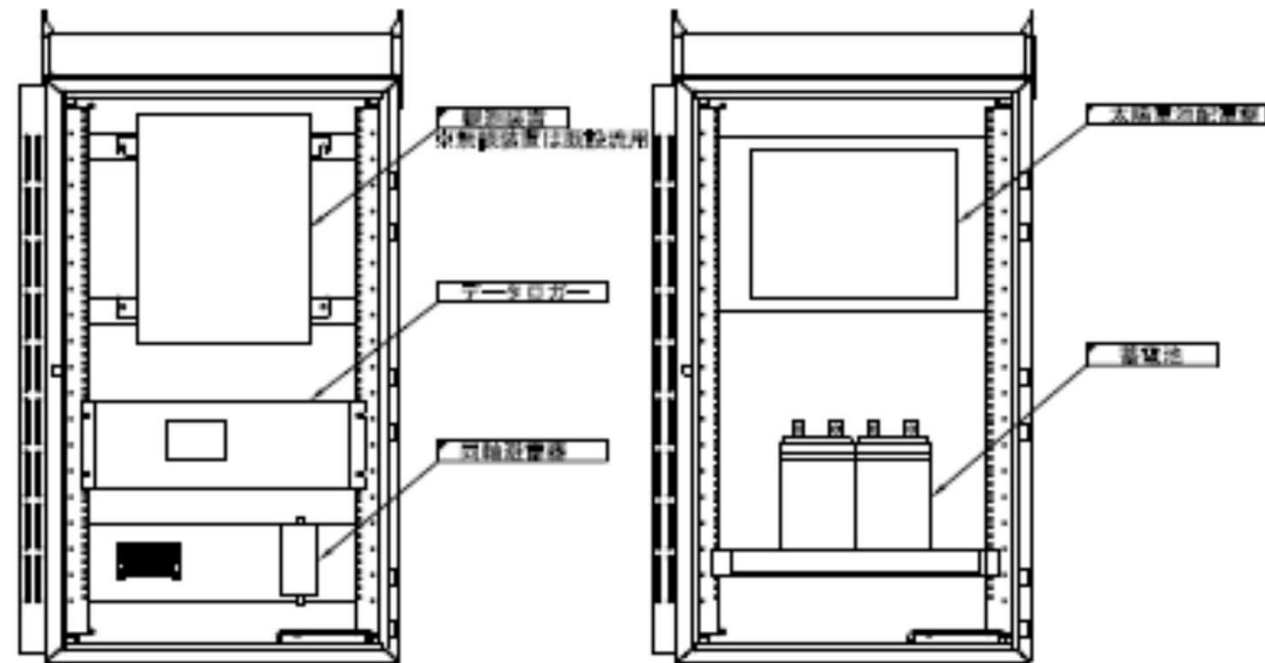


佐々里雨量観測局

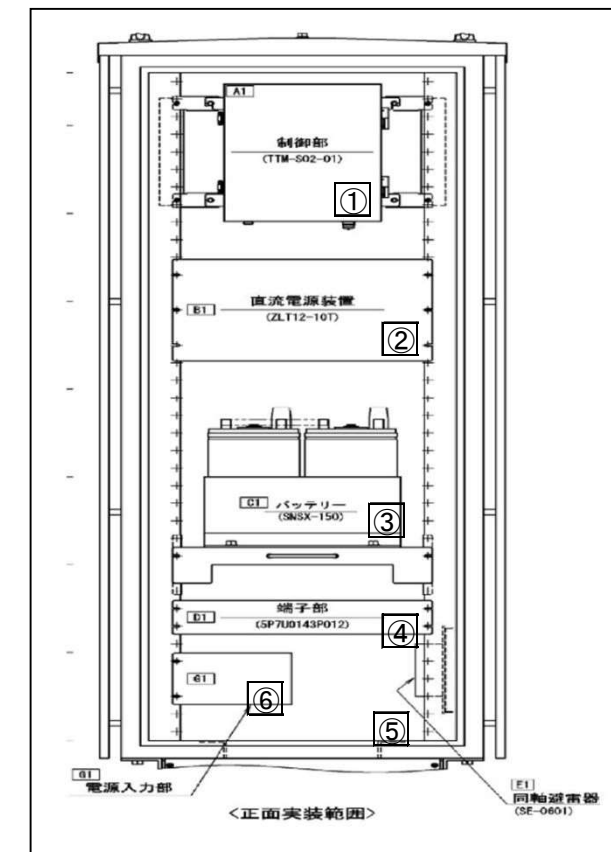


NO.	機器名称
①	制御部
②	電子ロガー
③	太陽電池配電盤
④	バッテリー
⑤	端子部
⑥	同軸避雷器

知見雨量観測局



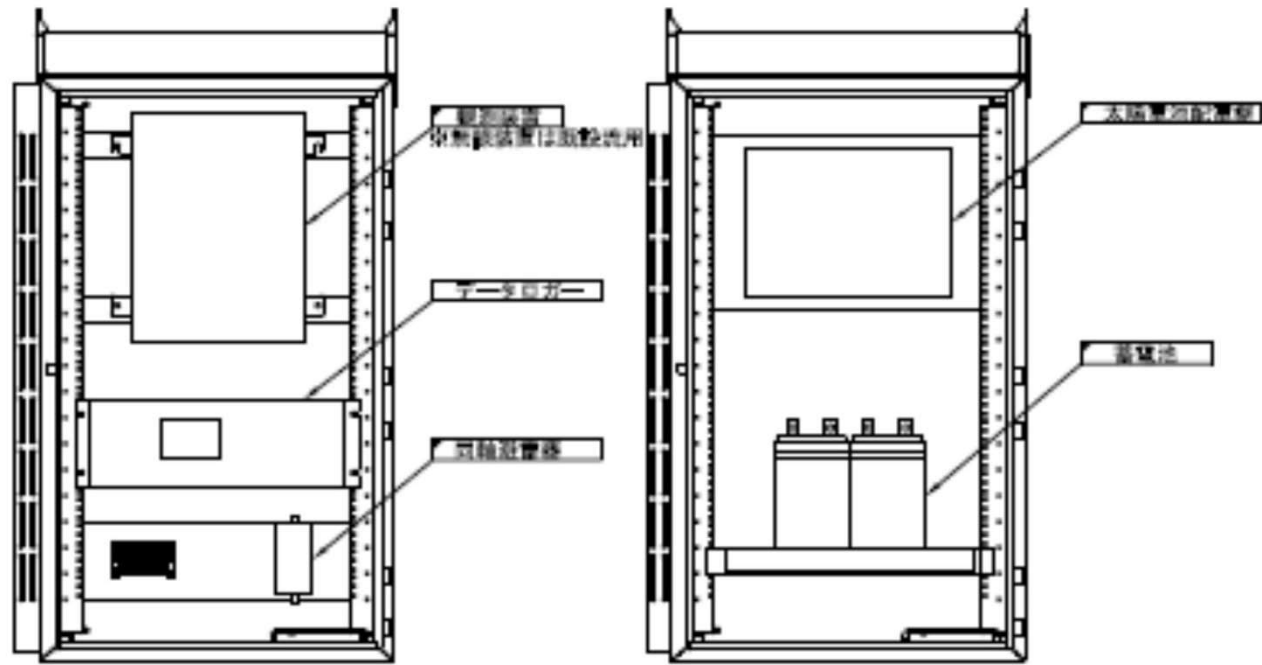
盛郷雨量観測局



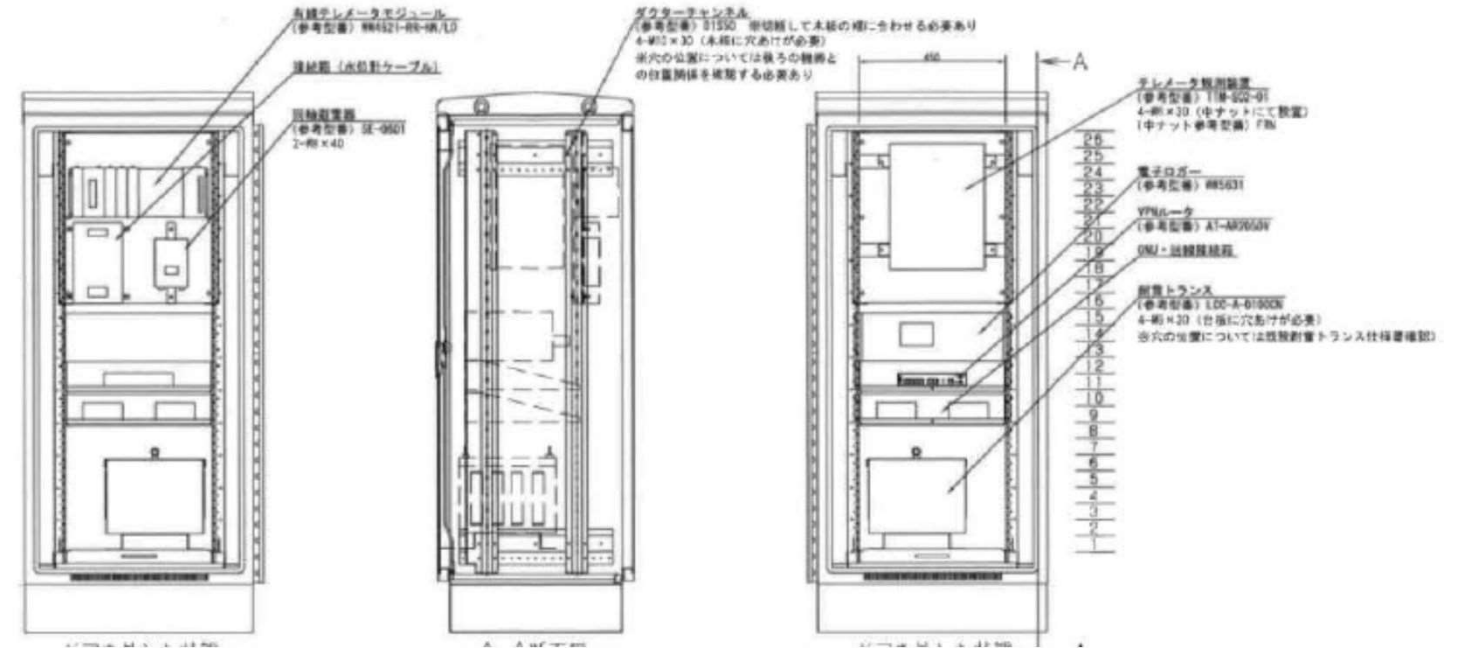
NO.	機器名称
①	制御部
②	直流電源装置
③	バッテリー
④	端子部
⑤	同軸避雷器
⑥	電源入力部



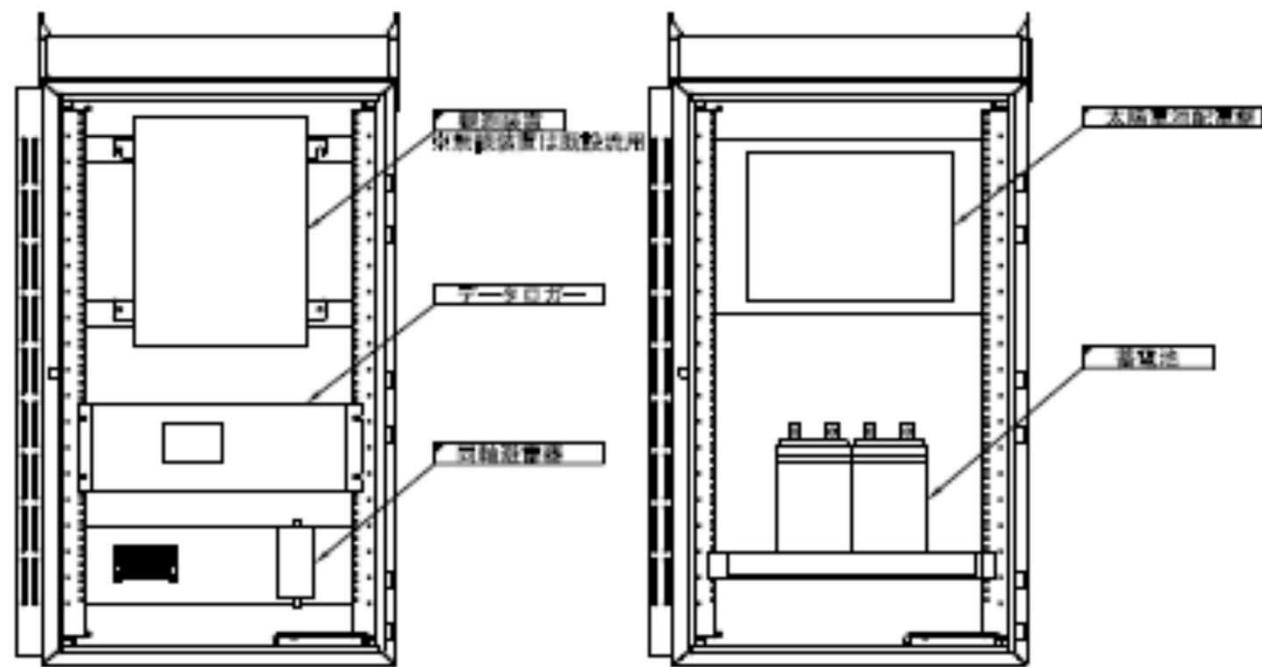
洞雨量観測局



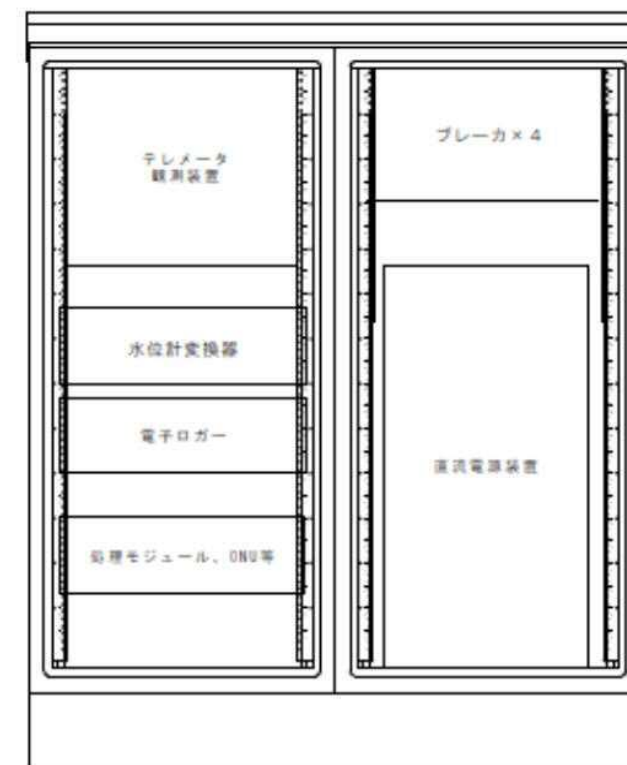
島雨量水位観測局



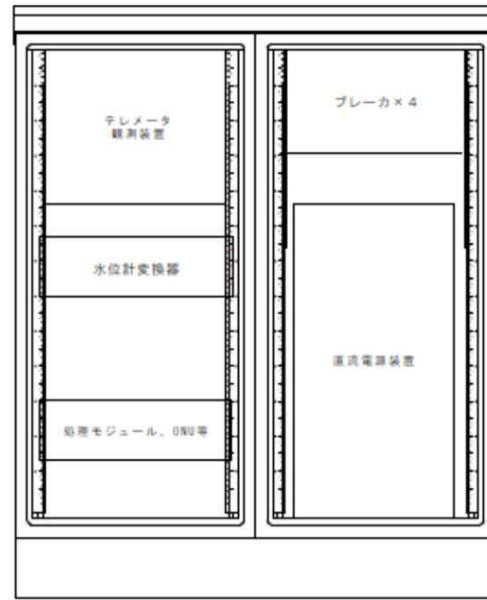
河内谷雨量観測局



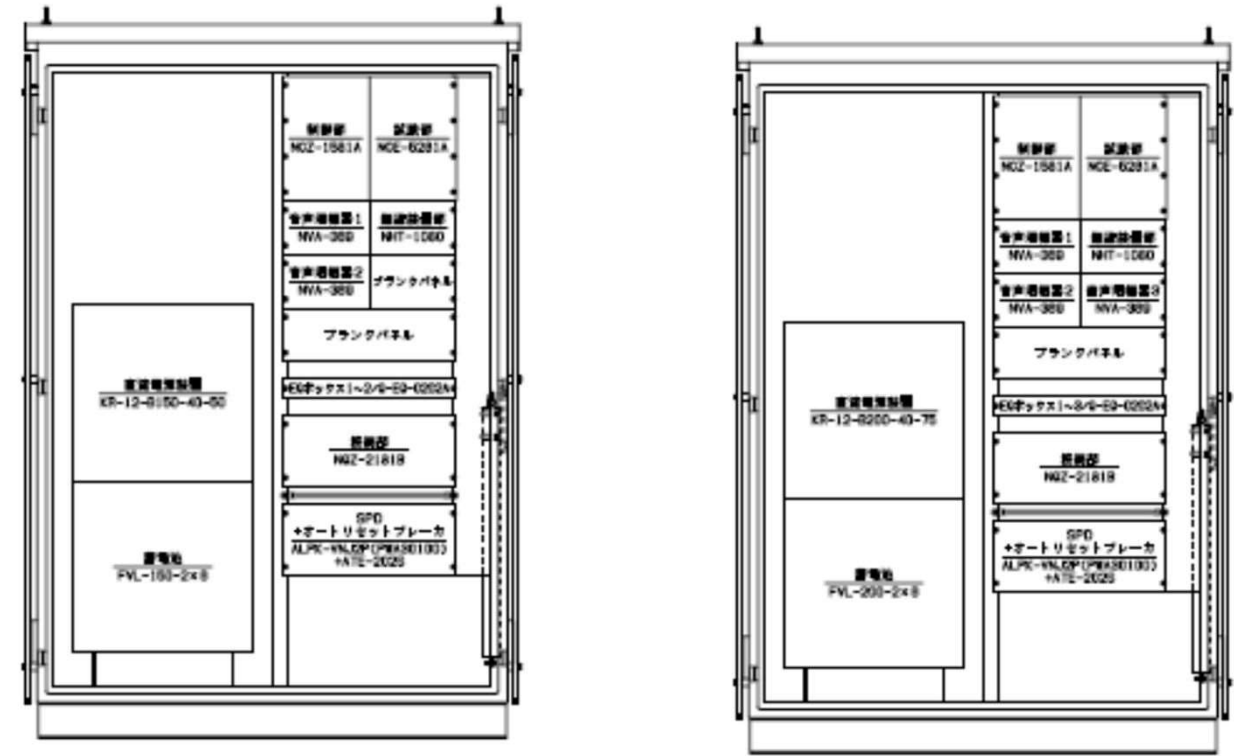
静原水位観測局



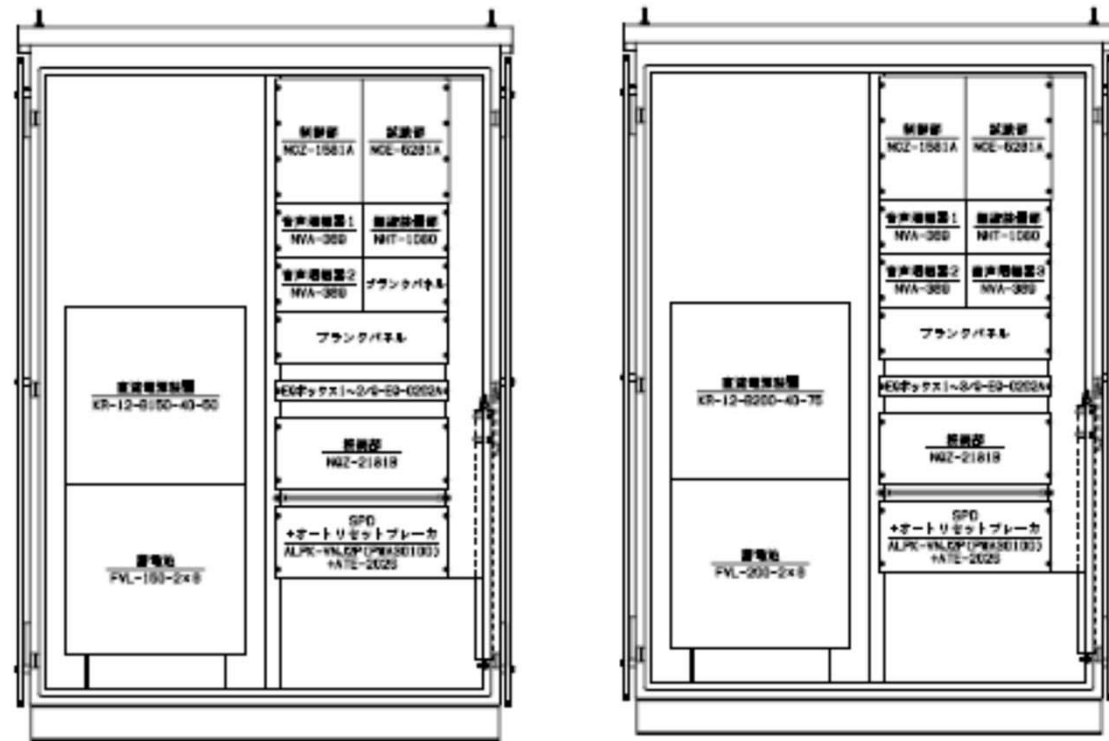
山家水位観測局



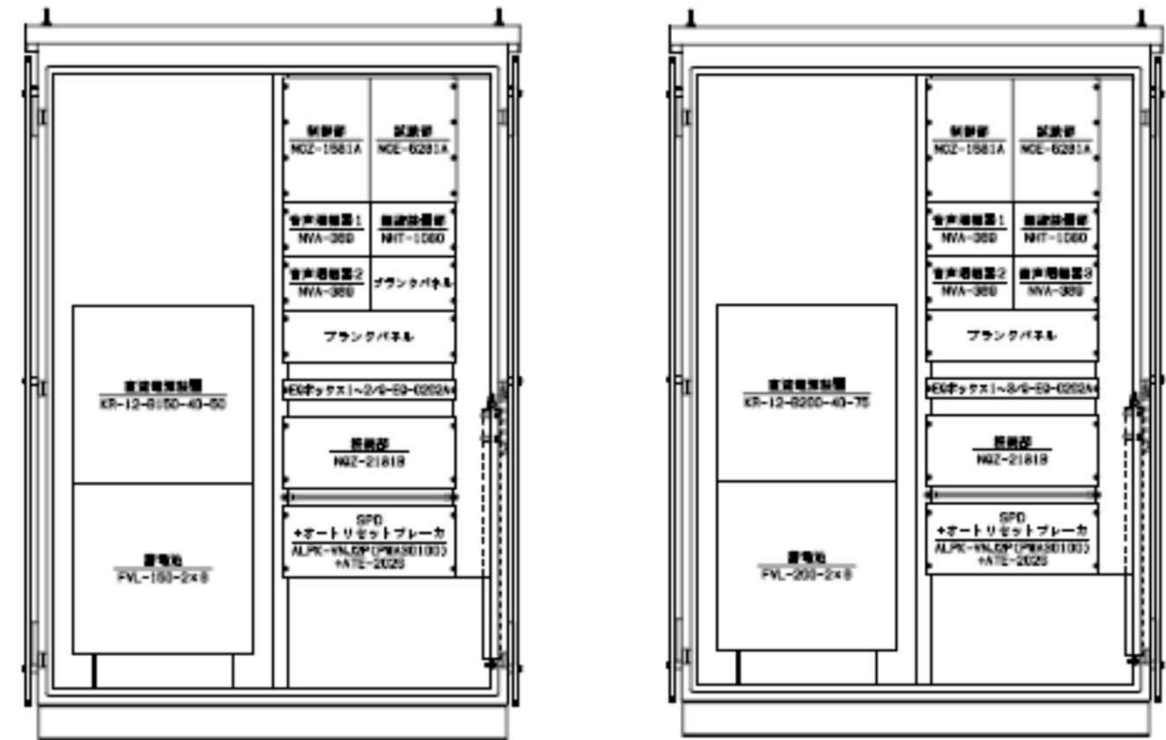
本庄警報局

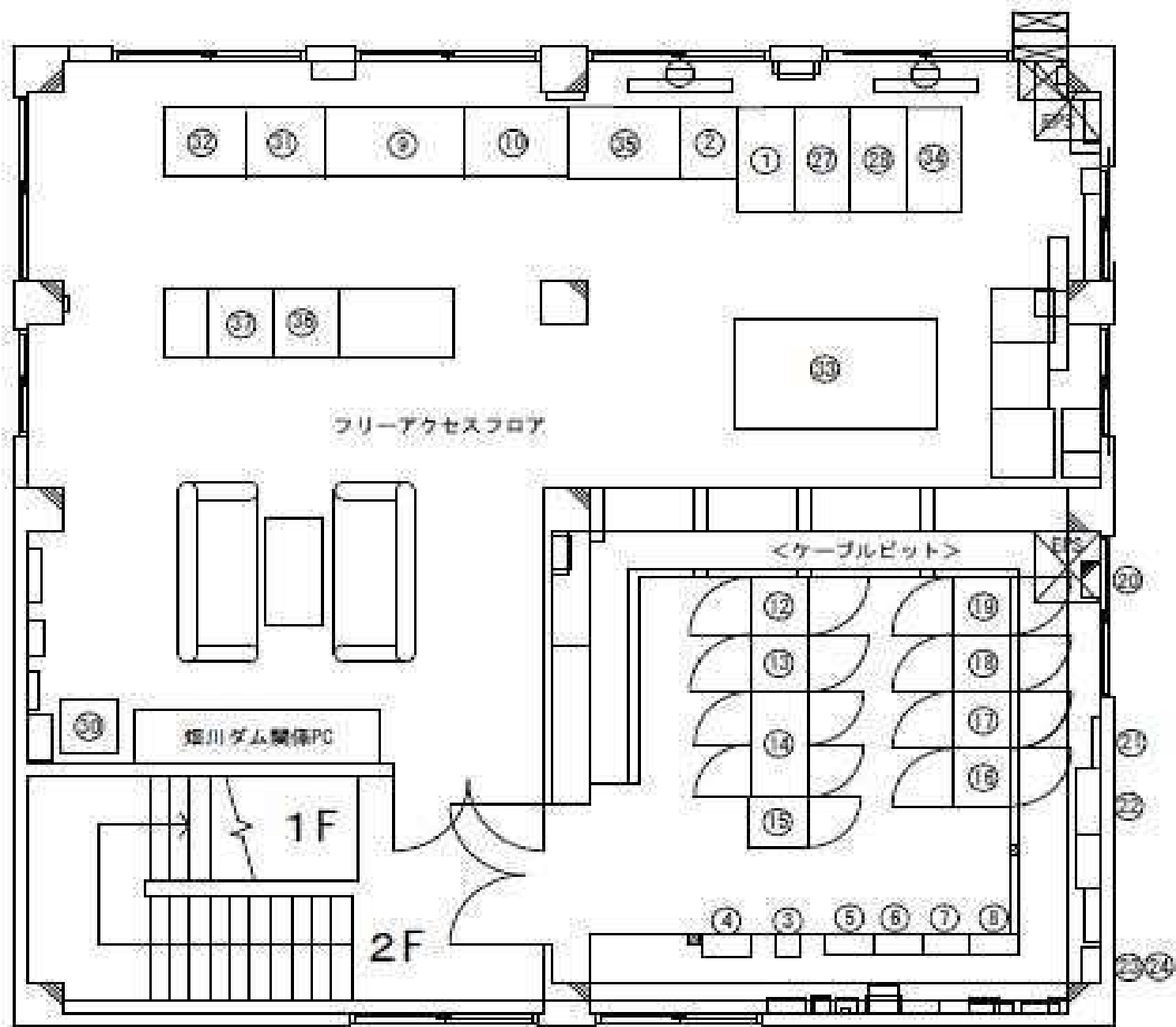


安栖里警報局



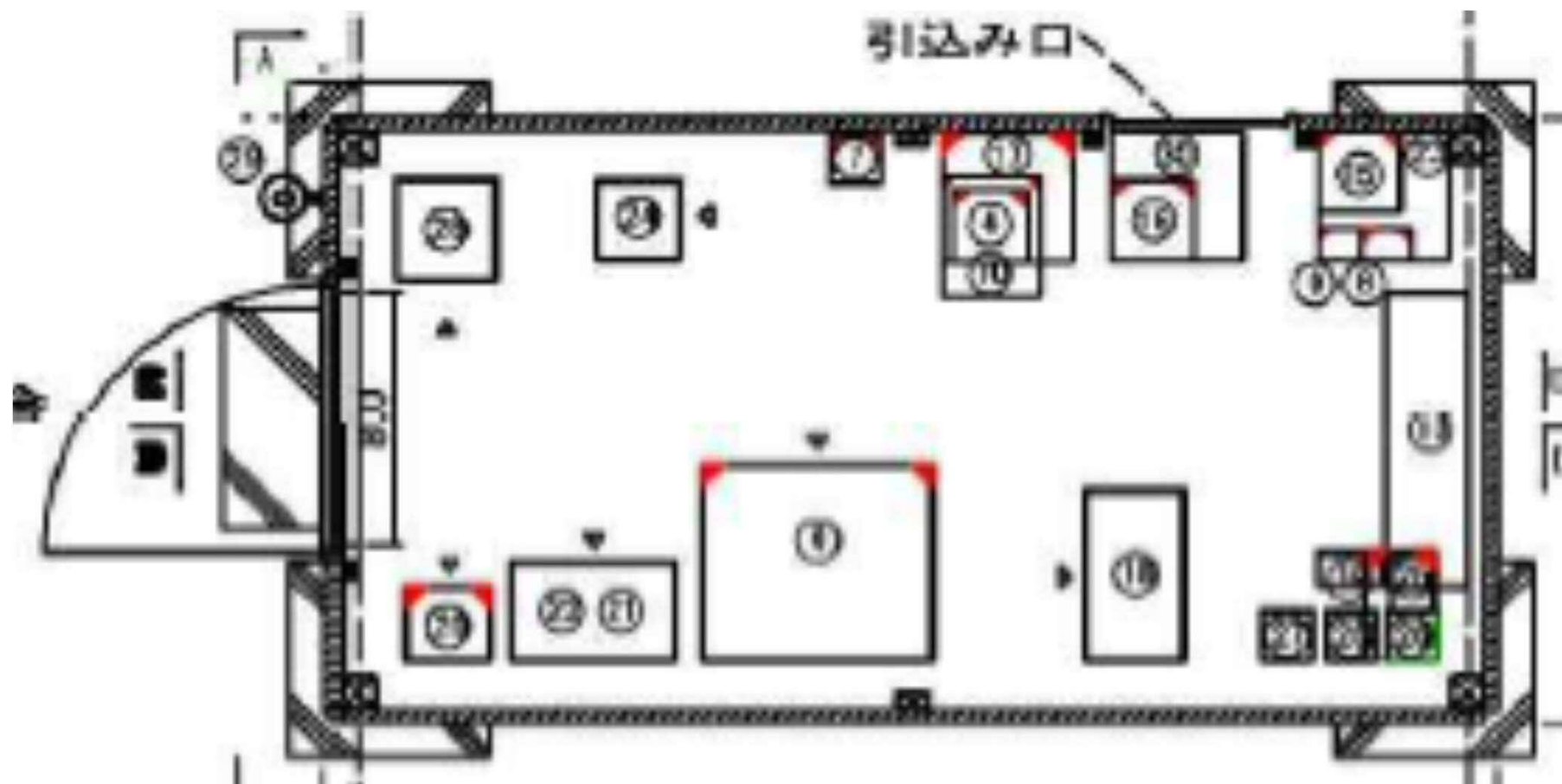
広瀬警報局





No.	機器名称
①	訓練操作機 1
②	訓練操作機 2
③	由良川下流水位傍受装置
④	防災大野無線装置 多重無線(粟鹿向)
⑤	有線警報装置
⑥	放流警報監視装置2
⑦	放流警報監視装置1
⑧	防災大野無線装置 テレメータ
⑨	ディスプレイ卓(放流警報操作装置) 放流警報文書作成用PC CCTV操作端末
⑩	流入予測・管理支援サーバ
⑪	—
⑫	入出力中継装置1
⑬	入出力中継装置2
⑭	CCTV制御装置1,2
⑮	気象・地震観測装置
⑯	ファイル装置
⑰	情報入力提供装置
⑱	遠方主導操作装置
⑲	光ケーブル接続盤
⑳	線路結合器
㉑	管理事務所(旧分電盤)
㉒	電灯分電盤(KLP-1)
㉓	光成端箱
㉔	サイレン制御盤
㉕	—
㉖	—
㉗	放流操作装置2
㉘	放流操作装置1
㉙	—
㉚	遠隔監視端末装置
㉛	地震観測装置
㉜	気象観測装置
㉝	情報共有テーブル
㉞	遠方手動操作端末
㉟	OAデスク
㊱	受変電監視装置
㊲	点検操作支援システム

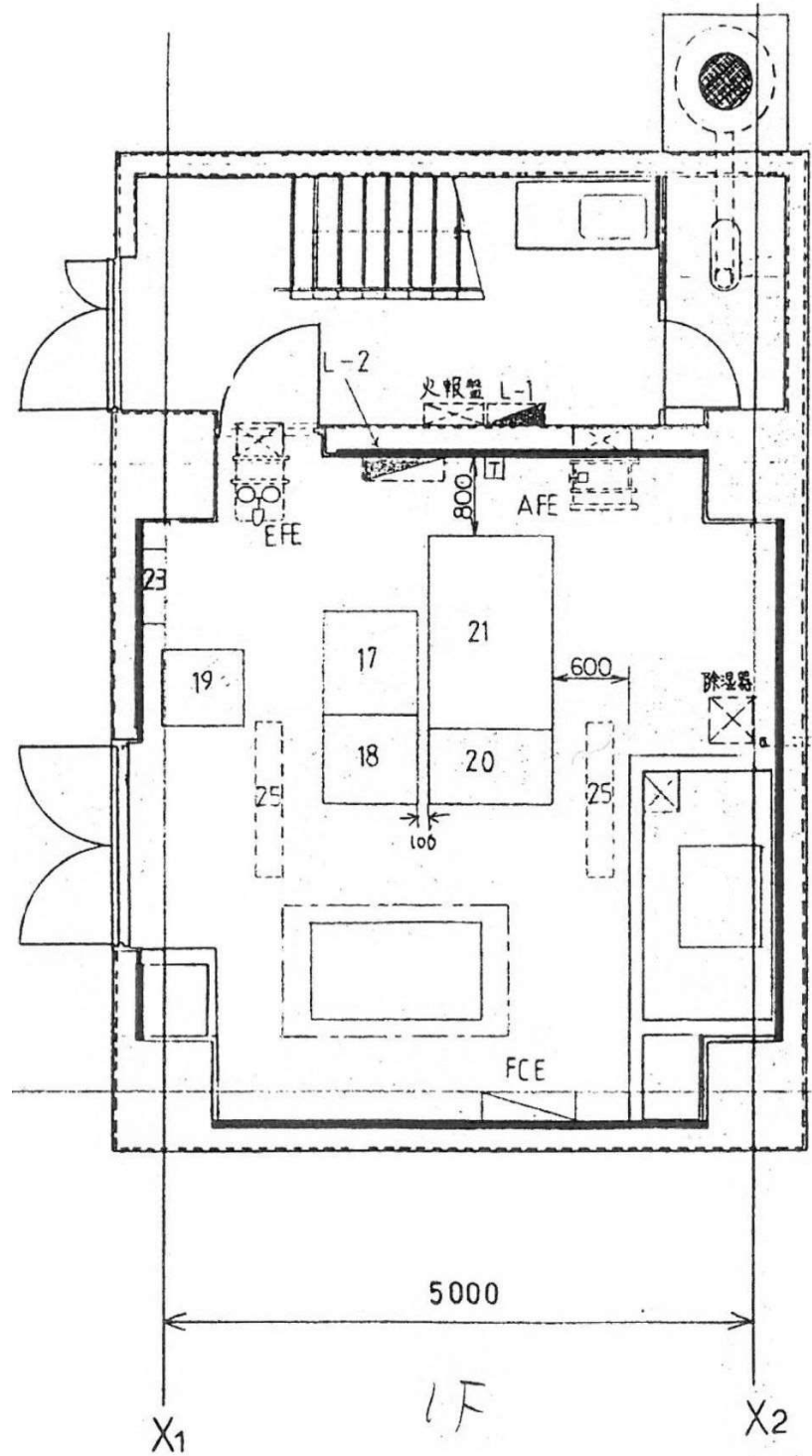
山頂無線中継局



No.	名 称	備 考
1	無線電話装置(無線機、安定化電源、制御器)	撤去
2	遠方監視制御装置	撤去
3	乾燥空気充填装置	撤去
4	無線電話装置(無線機、安定化電源、制御器)	移設
5	光成端箱(多重無線)	撤去
6	直流電源装置(放流警報用)	改造 蓄電池更新
7	水防無線用 同軸避雷器	移設
8	耐電トランス	替換
9	無線電話装置用UPS	移設
10	光伝送装置(水防無線用)	移設
11	エアコン(旧局舎)	撤去
12	分電盤(旧局舎)	撤去
13	エアコン(新局舎)	
14	端子盤(多重無線用)	撤去
15	電源SPD収納盤	移設
16	接地端子盤(サージカウンター内蔵)	移設
17	スパークギャップ収納盤	移設
18	放流警報中継無線機(大野ダム)	
19	光成端箱(テレメータ、放流警報用)	
20	テレメータ中継無線機	改造 無線装置(使用・予備)更新
21	テレメータ光接続箱	
22	テレメータ用 直流電源装置	
23	分電盤(新局舎)	
24	和知ダム中継装置(関西電力)	
25	テレメータ用 同軸切替器	
26	テレメータ用 同軸器	
27	放流警報用 同軸避雷器	
28	和知ダム向避雷線液弁	
29	人感センサーライト(新局舎、旧局舎)	撤去 旧局舎のみ
30	収容箱	

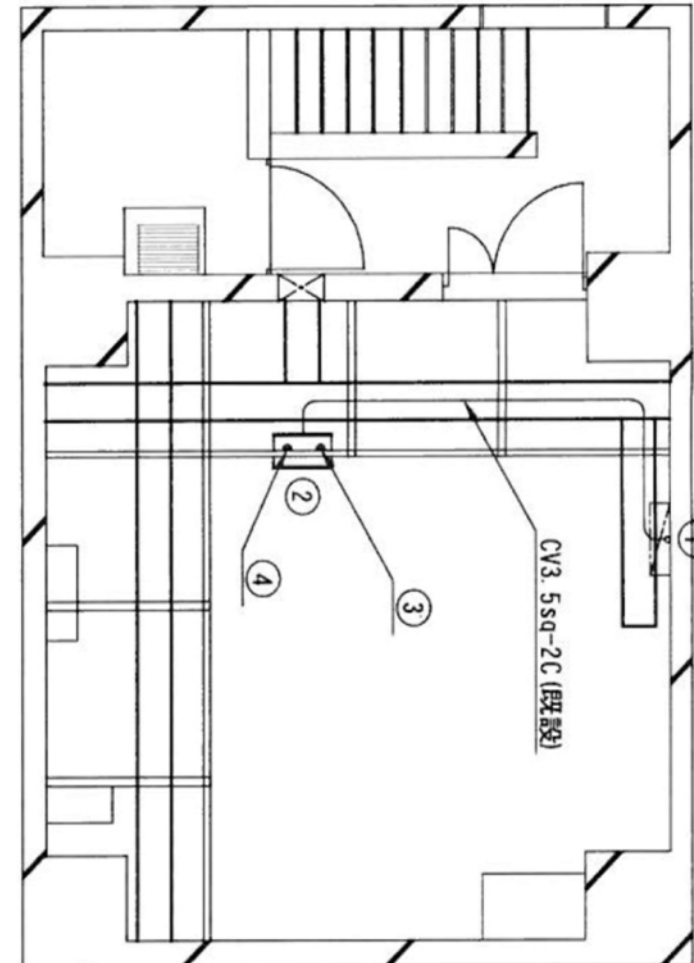


1F



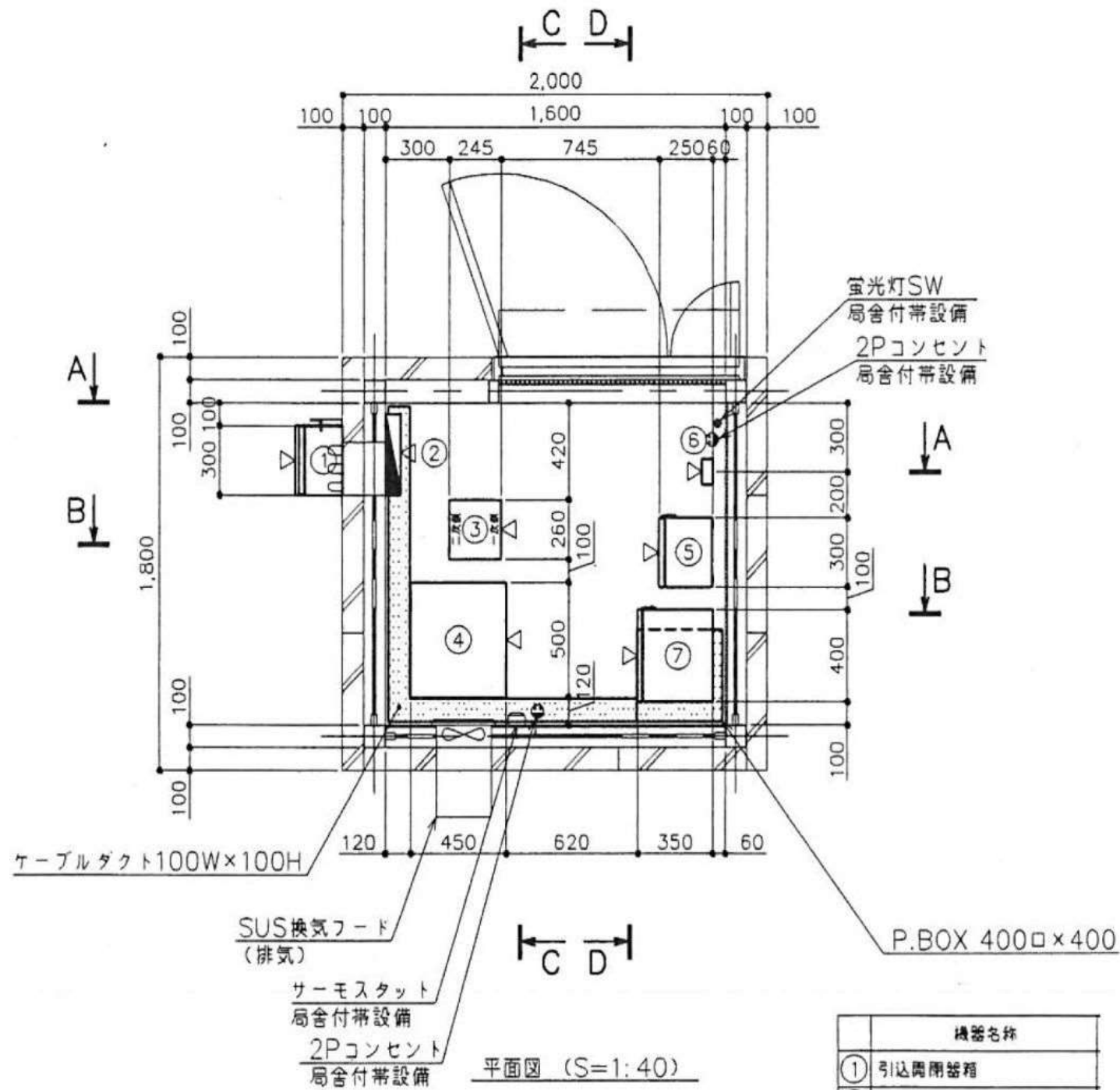
番号	装置名称
17	自動制御盤
18	直流電源盤
19	耐雷保安装置 (15kVA)
20	自動定電圧サイリスタ整流器 (48V.50A)
21	アルカリ蓄電池 (48V.3.50AH)
23	AC分電盤

2F



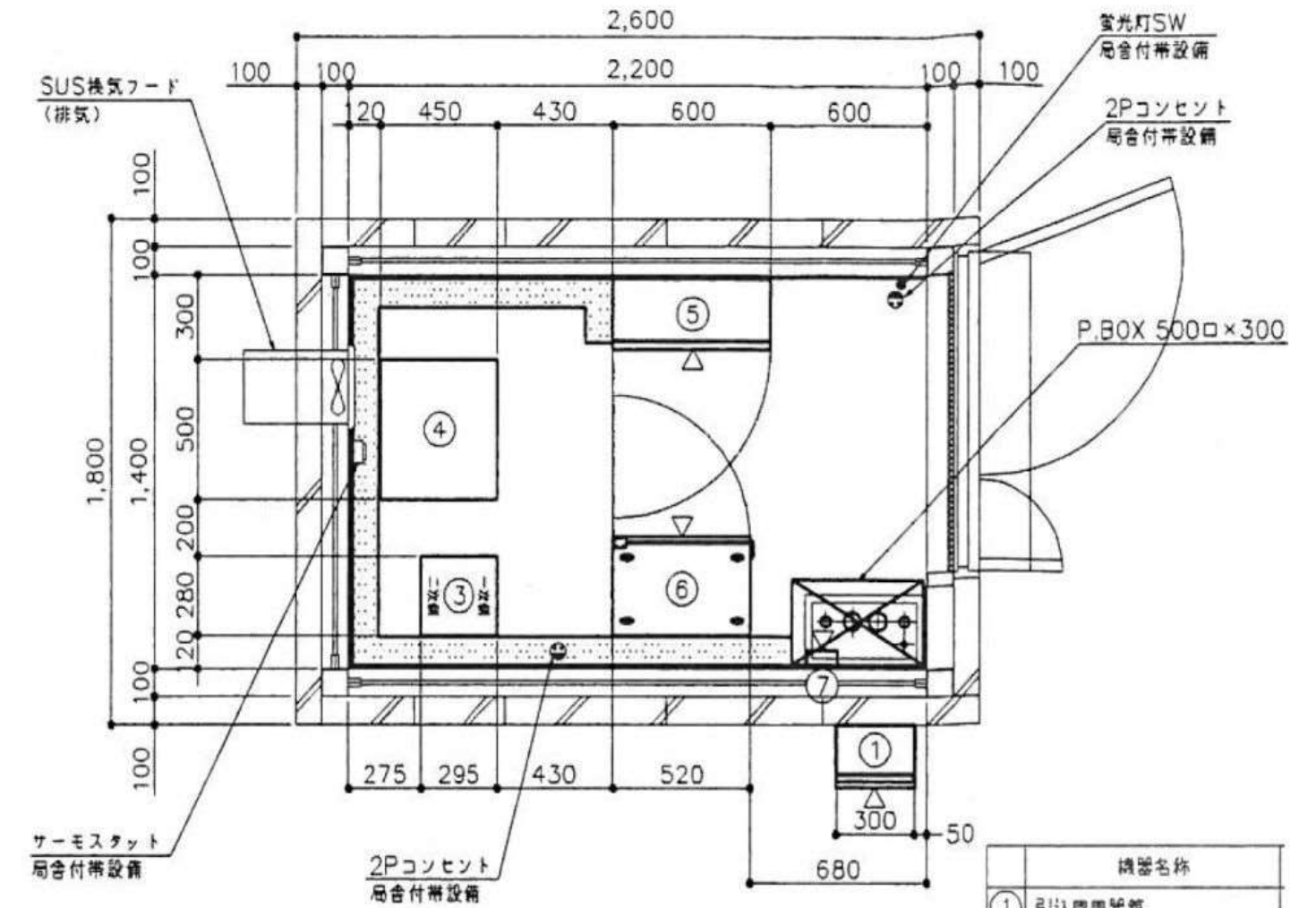
No	機器名称
①	既設分電盤 (DC48V)
②	中継装置
③	同軸避雷器 70MHz
④	同軸避雷器 400MHz

畑郷雨量観測局



機器名称	
①	引込開閉器箱
②	局舎分電盤
③	耐雷トランス
④	直流電圧装置
⑤	観測装置
⑥	同感電圧器
⑦	電子ロガー
⑧	
⑨	
⑩	

黒瀬水位観測局



機器名称	
①	引込開閉器箱
②	インバータサイレン
③	回転灯
④	スピーカ
⑤	兼音マイク
⑥	スピーカ接続箱
⑦	3米子八木空中線
⑧	継ぎ針
⑨	局舎分電盤
⑩	耐雷トランス
⑪	直流電圧装置
⑫	サイレン・回転灯制御盤
⑬	観測警報装置
⑭	同感電圧器
⑮	水晶水位計