

外来医療計画について

(資料編)

◆病院及び診療所医師数

資料1

(出典：平成28年医師・歯科医師・薬剤師調査)

	病院	診療所
全 国	202,302	102,457
京 都 府	5,682	2,521
丹 後	116	52
中 丹	286	137
南 丹	154	87
京都・乙訓	4,559	1,852
山 城 北	499	304
山 城 南	68	89

◆診療所施設数の推移（平成26年度→平成29年度）

(出典：平成26年及び平成29年医療施設調査)

	平成26年度 施設数 (A)	平成29年度 施設数 (B)	増減 B-A	B/A
全 国	97,838	98,603	765	100.8%
京 都 府	2,398	2,380	▲ 18	99.2%
丹 後	75	78	3	104.0%
中 丹	165	161	▲ 4	97.6%
南 丹	102	96	▲ 6	94.1%
京都・乙訓	1,669	1,662	▲ 7	99.6%
山 城 北	298	293	▲ 5	98.3%
山 城 南	89	90	1	101.1%

【病院+診療所】人口10万対医療施設従事医師数（診療科別）

資料2

（出典：平成28年の医師・歯科医師・薬剤師調査、医療施設従事医師（一般診療所）の主たる診療科別の医師数）

	内科	呼吸器内科	循環器内科 (胃腸内科)	消化器内科 (胃腸内科)	腎臓内科	神経内科	糖尿病内科 (代謝内科)	血液内科	皮膚科
全国	47.9	4.7	9.8	11.2	3.6	3.9	3.9	2.1	7.2
京都府	58.6	6.1	13.7	15.0	4.4	8.6	6.2	4.4	9.1
丹後	50.1	4.2	12.5	7.3	1.0	4.2	-	-	4.2
中丹	51.9	1.0	9.2	11.8	0.5	4.1	1.0	1.5	4.6
南丹	43.4	2.9	11.0	6.6	2.9	2.2	0.7	-	4.4
京都・乙訓	68.4	8.4	16.4	19.4	5.9	11.9	9.2	6.8	11.8
山城北	38.7	3.0	9.2	6.6	2.1	3.0	1.6	-	5.5
山城南	32.2	-	5.9	5.9	2.5	1.7	1.5	-	3.4
	アレルギー科	リハビリ科	感染症内科	小児科	精神科	心療内科	外科	呼吸器外科	心臓血管外科
全国	0.1	1.3	0.4	13.3	12.3	0.7	11.4	1.5	2.5
京都府	0.0	2.4	0.8	16.9	13.6	0.7	16.8	2.9	2.9
丹後	-	-	-	11.5	2.1	1.0	14.6	-	-
中丹	-	-	-	14.4	12.8	0.5	20.5	0.5	1.5
南丹	-	-	-	14.7	4.4	-	11.0	0.7	-
京都・乙訓	0.1	3.8	1.3	18.8	16.1	0.9	19.3	3.8	4.1
山城北	-	-	-	13.5	12.4	0.7	11.0	2.3	1.4
山城南	-	0.8	-	13.6	4.2	-	6.8	0.8	-
	乳腺外科	気管食道外科	消化器外科 (胃腸外科)	泌尿器科	肛門外科	脳神経外科	整形外科	形成外科	美容外科
全国	1.5	0.1	4.2	5.6	0.3	5.8	16.8	2.0	0.4
京都府	2.5	0.0	6.1	7.3	0.3	6.3	20.3	2.5	0.2
丹後	1.0	-	2.1	7.3	-	1.0	17.7	-	-
中丹	0.5	-	-	6.7	-	4.1	16.9	0.5	-
南丹	0.7	-	2.2	5.9	-	2.2	16.9	-	-
京都・乙訓	3.6	0.1	8.8	8.9	0.5	7.8	23.0	3.6	0.3
山城北	1.1	-	1.8	3.4	-	5.5	15.4	1.4	-
山城南	-	-	1.7	3.4	-	1.7	12.7	-	-
	眼科	耳鼻 いんこう科	小児外科	産婦人科	産科	婦人科	リハビリ →リハビリ科	放射線科	麻酔科
全国	10.4	7.3	0.6	8.6	0.4	1.4	2.0	5.2	7.2
京都府	12.6	10.4	1.4	9.5	0.6	1.3	2.2	8.9	9.1
丹後	8.3	3.1	-	7.3	-	-	-	3.1	7.3
中丹	11.8	8.2	0.5	7.7	-	1.0	2.1	3.1	4.6
南丹	8.8	5.9	2.2	6.6	-	1.5	2.2	1.5	4.4
京都・乙訓	15.0	13.2	1.8	11.9	0.9	1.5	2.2	12.5	11.6
山城北	7.3	5.0	0.5	3.7	-	0.9	3.4	3.4	5.3
山城南	6.8	5.9	0.8	5.9	-	0.8	-	3.4	2.5
	病理診断科	臨床検査科	救急科	臨床研修医					
全国	1.5	0.5	2.6	13.2					
京都府	2.0	0.5	3.5	16.5					
丹後	1.0	-	2.1	-					
中丹	0.5	-	1.5	9.8					
南丹	0.7	-	-	8.1					
京都・乙訓	2.8	0.6	4.2	22.9					
山城北	0.7	0.2	3.9	5.3					
山城南	-	0.8	-	5.1					

【診療所】人口10万対医療施設従事医師数（診療科別）

（出典：平成28年の医師・歯科医師・薬剤師調査、医療施設従事医師（一般診療所）の主たる診療科別の医師数）

	内科	呼吸器内科	循環器内科 (胃腸内科)	消化器内科 (胃腸内科)	腎臓内科	神経内科	糖尿病内科 (代謝内科)	血液内科	皮膚科
全 国	30.6	0.5	1.5	2.7	0.7	0.4	0.7	0.0	4.3
京 都 府	30.0	0.0	0.0	0.0	0.0	0.0	0.0	-	2.0
丹後	31.3	-	-	-	-	-	-	-	2.1
中丹	29.8	0.5	0.5	1.0	-	0.5	0.5	-	2.6
南丹	28.7	0.7	0.7	2.2	-	-	-	-	2.9
京都・乙訓	44.6	0.9	9.2	2.6	0.4	0.6	1.0	-	6.0
山城北	27.0	-	2.5	1.1	0.5	-	0.5	-	3.2
山城南	29.7	-	0.8	0.8	-	-	0.8	-	2.5
	アレルギー科	リウマチ科	感染症内科	小児科	精神科	心療内科	外科	呼吸器外科	心臓血管外科
全 国	0.1	0.2	0.0	5.2	3.0	0.5	2.5	0.0	0.1
京 都 府	0.0	0.1	-	5.8	4.8	0.5	4.5	-	0.0
丹後	-	-	-	3.1	-	1.0	3.1	-	-
中丹	-	-	-	3.1	3.1	0.5	3.6	-	-
南丹	-	-	-	5.2	2.2	-	0.7	-	-
京都・乙訓	0.1	0.1	-	6.2	5.9	0.6	5.3	-	0.1
山城北	-	-	-	5.7	3.2	0.7	4.4	-	-
山城南	-	-	-	8.5	4.2	-	1.7	-	-
	乳腺外科	気管食道外科	消化器外科 (胃腸外科)	泌尿器科	肛門外科	脳神経外科	整形外科	形成外科	美容外科
全 国	0.3	0.0	0.2	1.5	0.2	0.9	6.1	0.4	0.4
京 都 府	0.5	-	0.2	1.4	0.2	0.4	6.8	0.5	0.2
丹後	-	-	1.0	1.0	-	1.0	5.2	-	-
中丹	0.5	-	-	1.0	-	-	7.2	-	-
南丹	-	-	-	0.7	-	-	5.2	-	-
京都・乙訓	0.6	-	0.2	1.8	0.2	0.4	7.1	0.8	0.3
山城北	0.2	-	-	0.2	-	0.5	6.2	0.2	-
山城南	-	-	-	1.7	-	-	6.8	-	-
	眼科	耳鼻 いんこう科	小児外科	産婦人科	産科	婦人科	リハビリ -テーション科	放射線科	麻酔科
全 国	6.6	4.3	0.0	3.3	0.1	0.8	0.1	0.4	0.4
京 都 府	7.2	5.9	0.1	3.3	0.0	0.8	0.2	0.5	0.6
丹後	3.1	-	-	1.0	-	-	-	-	-
中丹	7.2	4.6	-	3.1	-	0.5	-	0.5	-
南丹	5.2	4.4	-	4.4	-	-	-	-	-
京都・乙訓	8.1	7.0	0.1	3.8	0.1	1.0	0.3	0.7	0.8
山城北	6.0	4.4	-	1.6	-	0.9	-	0.2	0.5
山城南	5.9	5.9	-	3.4	-	0.8	-	-	0.8
	病理診断科	臨床検査科	救急科	臨床研修医					
全 国	0.0	0.0	0.0	0.0					
京 都 府	0.2	-	-	-					
丹後	-	-	-	-					
中丹	-	-	-	-					
南丹	-	-	-	-					
京都・乙訓	0.3	-	-	-					
山城北	-	-	-	-					
山城南	-	-	-	-					

◆外来医療の状況 (出典：NDBデータ H29.4～H30.3診療分、*は秘匿)

※診療所外来患者対応割合

当該地域内の診療所の外来患者延数

資料3

=

当該地域内の診療所の外来患者延数 + 当該地域内の病院の外来患者延数

	外来患者延数 (回/月)		診療所 対応割合	外来施設数 (月平均施設数)	
	病院	診療所		病院	診療所
全 国	31,557,269	97,118,207	75.5%	8,277	79,985
京 都 府	737,177	1,824,710	71.2%	166	1,911
丹 後	36,462	42,022	53.5%	*	49
中 丹	69,127	114,759	62.4%	16	115
南 丹	35,910	71,694	66.6%	10	78
京都・乙訓	474,199	1,259,144	72.6%	107	1,357
山 城 北	107,689	258,073	70.6%	24	231
山 城 南	13,789	79,018	85.1%	*	81

	通院外来患者延数 (回/月)		診療所 対応割合	通院外来施設数 (月平均施設数)	
	病院	診療所		病院	診療所
全 国	31,376,342	95,654,271	75.3%	8,277	79,978
京 都 府	730,720	1,793,097	71.0%	166	1,911
丹 後	36,415	40,414	52.6%	*	49
中 丹	68,948	112,361	62.0%	16	114
南 丹	35,697	70,842	66.5%	10	78
京都・乙訓	468,645	1,236,498	72.5%	107	1,357
山 城 北	107,254	255,126	70.4%	24	231
山 城 南	13,761	77,856	85.0%	*	81

	往診患者延数 (回/月)		診療所 対応割合	往診実施施設数 (月平均施設数)	
	病院	診療所		病院	診療所
全 国	13,614	199,048	93.6%	1,936	21,317
京 都 府	567	5,054	89.9%	47	630
丹 後	*	305	-	*	24
中 丹	20	352	94.5%	4	55
南 丹	15	108	88.0%	4	20
京都・乙訓	492	3,500	87.7%	28	440
山 城 北	28	540	95.1%	6	63
山 城 南	*	249	-	*	28

	訪問診療患者延数 (回/月)		診療所 対応割合	訪問診療実施施設数 (月平均施設数)	
	病院	診療所		病院	診療所
全 国	167,314	1,264,888	88.3%	3,003	21,507
京 都 府	5,891	26,560	81.8%	71	621
丹 後	41	1,300	97.0%	*	20
中 丹	159	2,044	92.8%	7	49
南 丹	198	745	79.0%	6	23
京都・乙訓	5,062	19,144	79.1%	42	429
山 城 北	407	2,412	85.6%	11	67
山 城 南	25	914	97.4%	*	32

二次医療圏ごとの患者数推計(H28/2016)

(出典:国際医療福祉大学 石川ベンジャミン公一氏の推計)

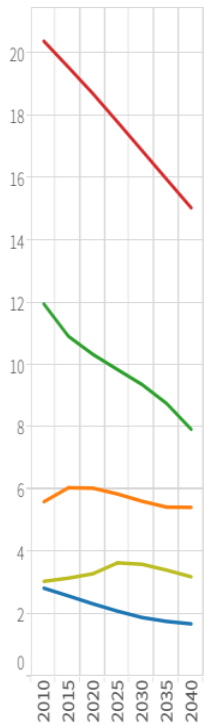
(推計方法)

- ・人口推計:国立社会保障・人口問題研究所による「日本の地域別将来推計人口(平成25年3月推計)(市区町村編)」に示された「男女・5歳年齢階級の推計結果」を使用し、平成26年(2014年)時点の市区町村・2次医療圏に基づいて再集計。
- ・患者推計:平成26年度患者調査に示された全国の性・年齢階級別受療率を使用し、各地域の人口推計に乗じることで算出。

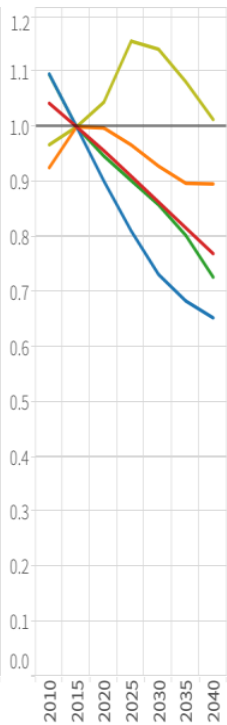
人口と外来患者数

備病 xALL総数

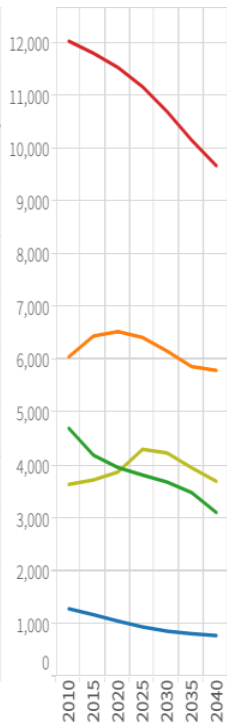
年齢区分別人口(万人)



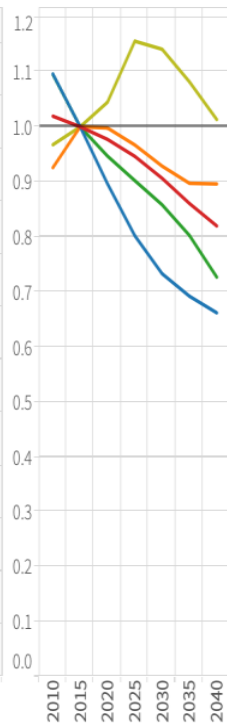
変化率(2015年基準)



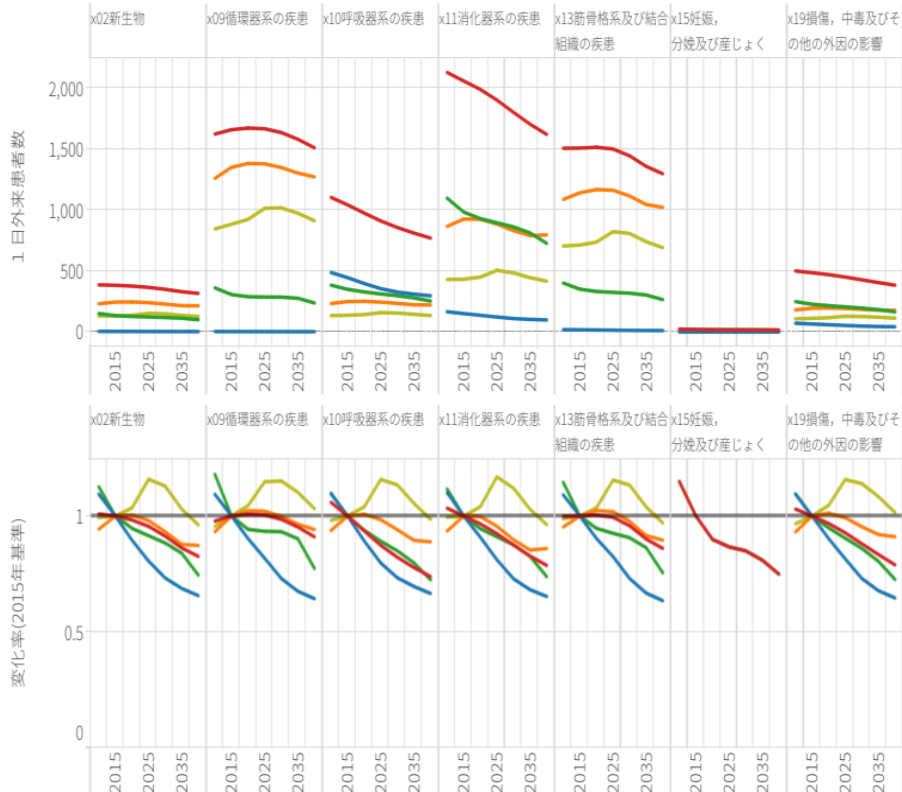
1日外来患者数(人)



変化率(2015年基準)

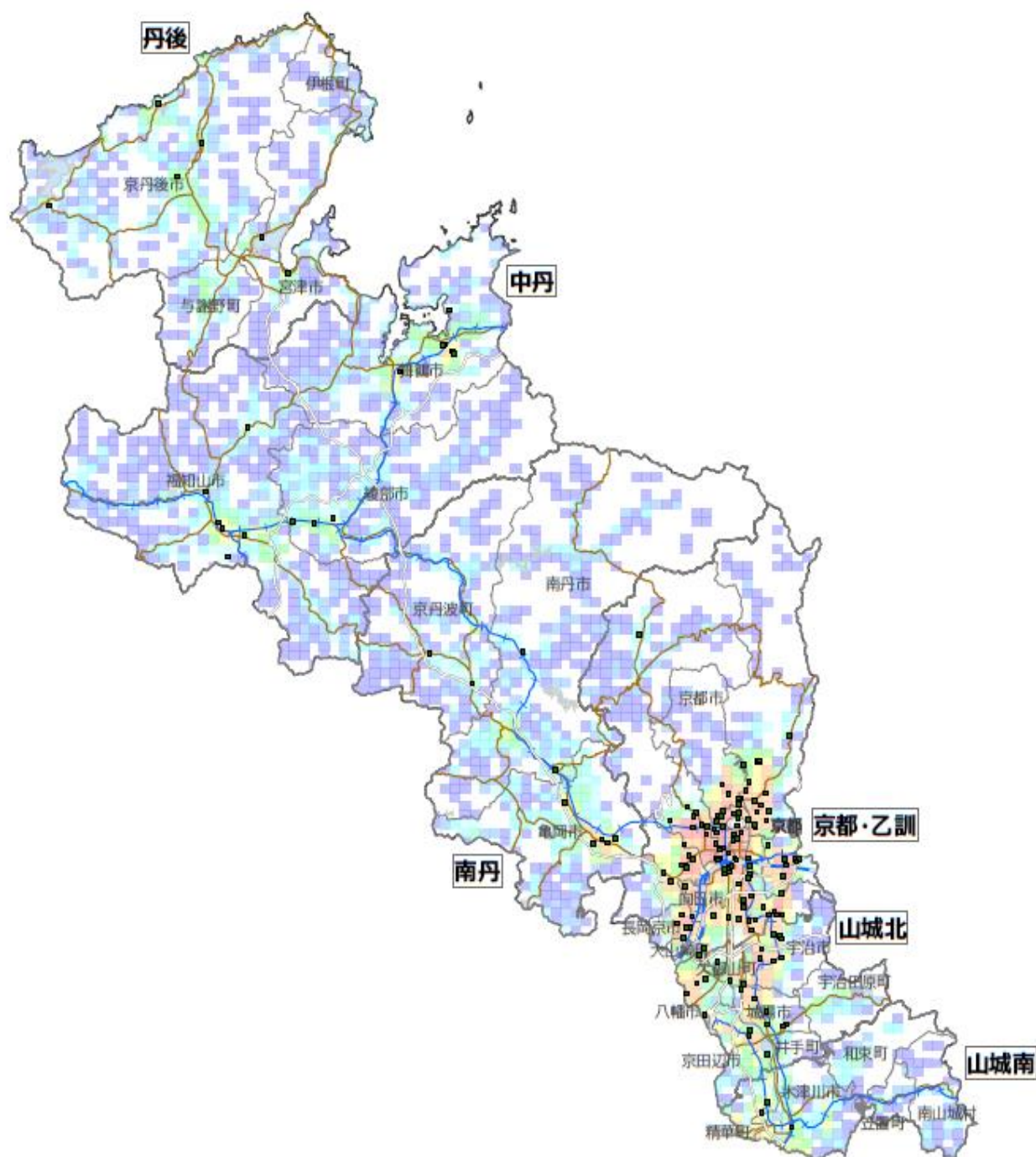


H26患者調査-入院受療率(全国)/社人研人口推計に基づく簡易版入院患者推計 - kishikaw@ncc.go.jp 総数 / 15歳未満 / 15-64歳 / 65歳以上 / 75歳以上(再掲)



H26患者調査-入院受療率(全国)/社人研人口推計に基づく簡易版入院患者推計 - kishikaw@ncc.go.jp 総数 / 15歳未満 / 15-64歳 / 65歳以上 / 75歳以上(再掲)

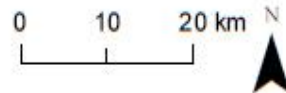
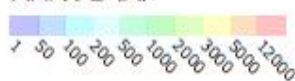
医療施設（病院）の所在地マップ（地方厚生局届出情報）



(c) Esri Japan

京都府

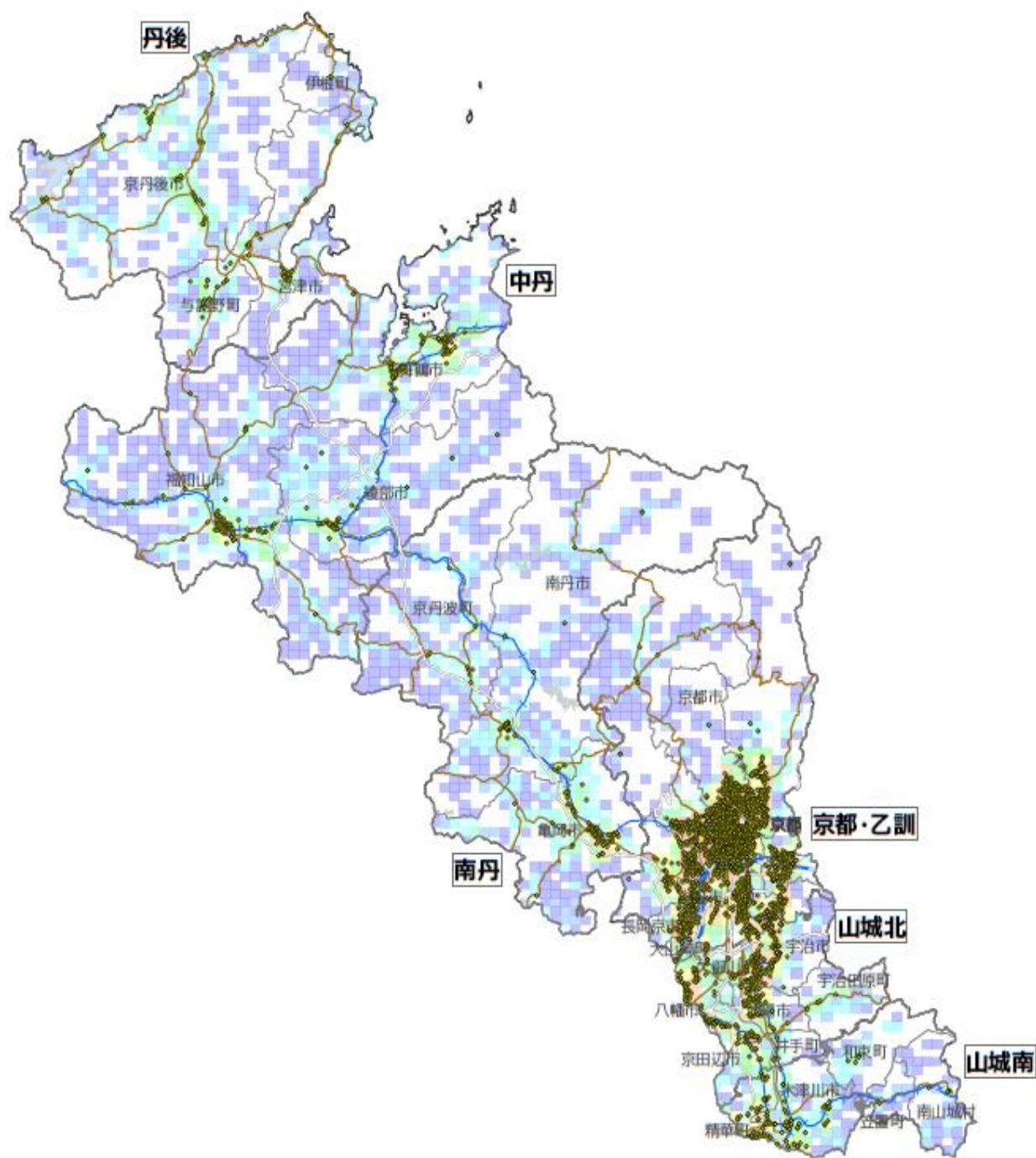
- 府庁所在地
- 新幹線
- JR
- 高速道路
- 国道
- 医療施設（病院）
- 医療施設（一般診療所）

平成27年国勢調査
人口メッシュ（人）

注：地理情報は平成30年4月時点

この地図の作成にあたっては、国土地理院の承認を得て、同院発行の数値地図（国土基本情報）電子国土基本図（地図情報）を使用した。（承認番号 平30情使 第524-1号）

医療施設（診療所）の所在地マップ（地方厚生局届出情報）

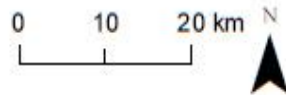
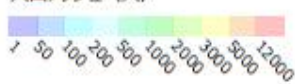


(c) Esri Japan

京都府

- 府庁所在地
- 新幹線
- +— JR
- 高速道路
- 国道
- 医療施設（病院）
- 医療施設（一般診療所）

平成27年国勢調査
人口メッシュ（人）



注：地理情報は平成30年4月時点

この地図の作成にあたっては、国土地理院の承認を得て、同院発行の数値地図（国土基本情報）電子国土基本図（地図情報）を使用した。（承認番号 平30情使 第524-1号）

◆新規開業希望者に求める事項

新規開業希望者に対しては、外来医師多数区域であるかどうかにかかわらず、在宅医療に係る研修を受講することを求め、地域で不足する医療機能(在宅医療)を担うことに繋げる。

○在宅医療推進基盤整備事業実施要領第2の(1)関係(同事業の補助対象要件)

実施団体	研修名
京都府医師会	京都在宅医療塾Ⅰ
	京都在宅医療塾Ⅱ
	総合診療力向上講座
	生活機能向上研修(排泄支援・食支援など)
	難病研修
	日医かりつけ機能研修制度応用会 日医かりつけ機能研修制度応用会
	かかりつけ医認知症対応力向上研修会
	かかりつけ医認知症対応力向上研修会:集合研修
	認知症サポート医フォローアップ研修
	主治医研修会
京都私立病院協会	在宅医療・介護従事者育成研修
	在宅医療・介護人材育成研修
	医療・介護機能強化推進研修
	地域連携担当者教育研修
	地域連携強化推進研修
	病院認知症対応力向上研修:集合研修
	病院認知症対応力向上研修:訪問研修
	病院認知症対応力向上研修:訪問研修フォローアップ
	病院認知症対応力向上研修:認知症対応に関わる医療・介護連携強化研修
京都地域包括ケア推進機構	在宅療養コーディネーター養成・フォローアップ研修
	かかりつけ医看取り支援(意思決定支援)研修
京都府健康対策課	かかりつけ医がん対応力向上研修

○その他

京都府リハビリテーション支援センター	京都リハビリテーション教育センター実践セミナー
	小児リハビリテーション専門職研修
京都府医師会	在宅医療実施研修
	家族介護セミナー(京都市)

在宅医療への取組状況アンケート調査結果

資料7

(京都府医師会「在宅医療取り組み状況アンケート調査」(H28.2)より)

◆在宅医療の取組状況

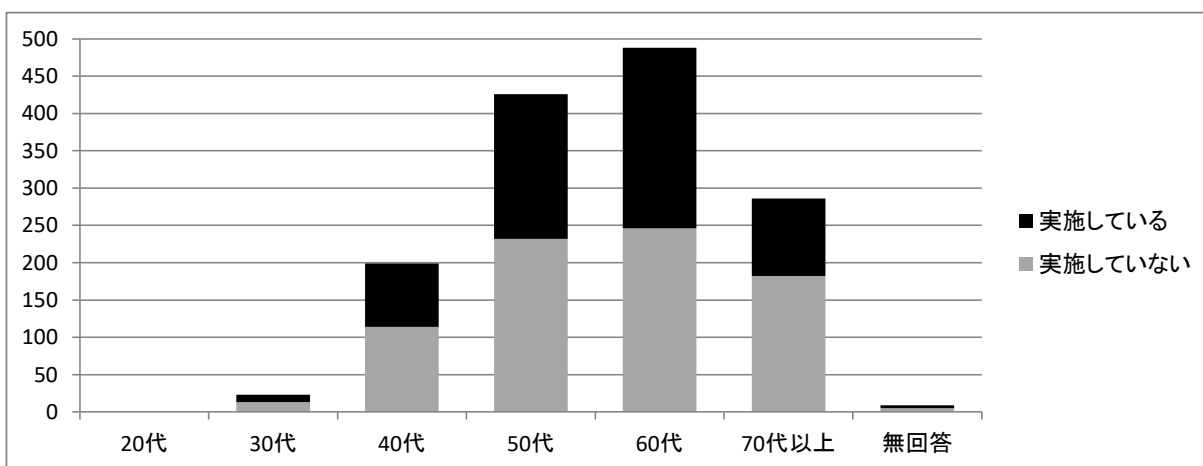
	病院	診療所
実施している	63	639
実施していない	85	792
未回収	20	549
計	168	1980

※回収率 88.1% 72.3%

◆実施していない診療所の今後の予定

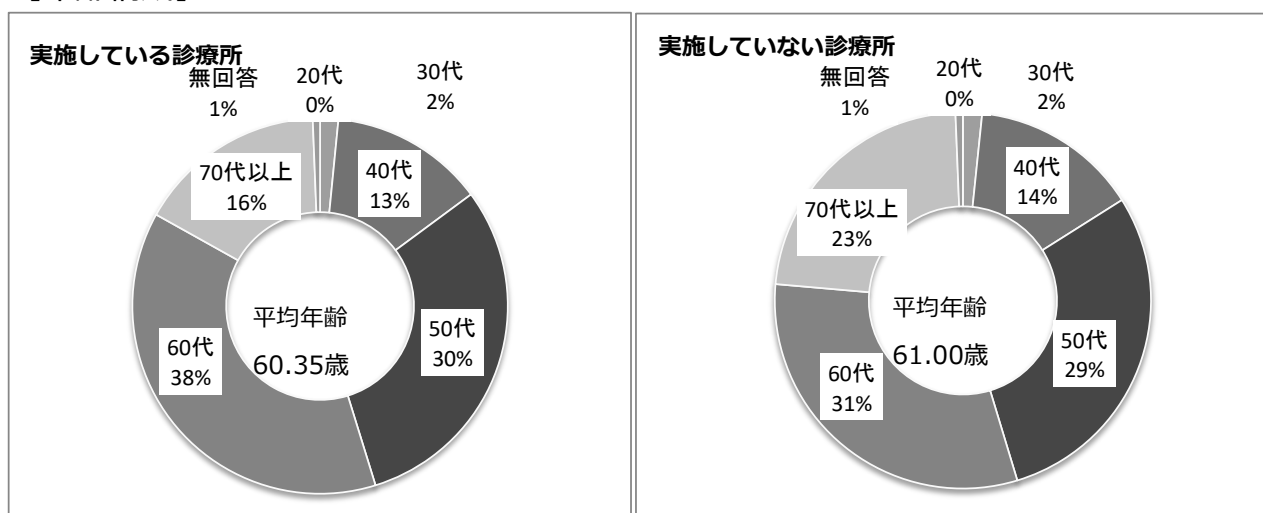
	診療所数	割合
実施予定	35	4.4%
実施しない	496	62.6%
未定	257	32.4%
無回答	4	0.5%
計	792	-

◆在宅医療の取組状況(年齢別)

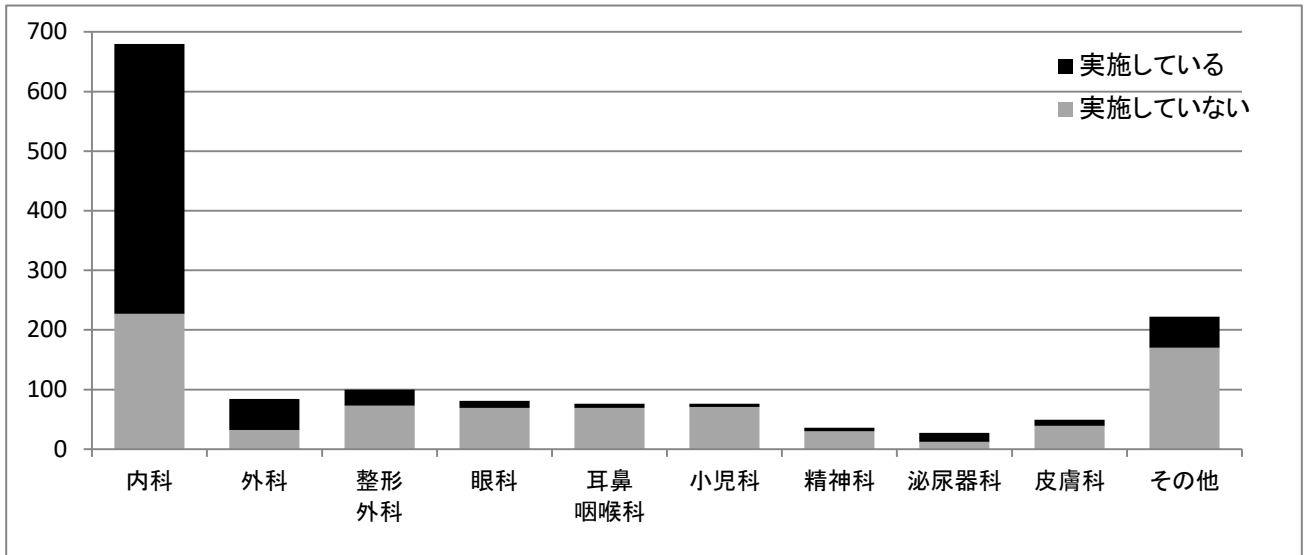


	20代	30代	40代	50代	60代	70代以上	無回答
実施していない	0	13	114	232	246	182	5
実施している	0	10	85	194	242	104	4
実施率	0.0%	43.5%	42.7%	45.5%	49.6%	36.4%	44.4%

【年齢構成】



◆診療科別在宅医療実施状況（診療所）



	内科	外科	整形外科	眼科	耳鼻咽喉科	小児科	精神科	泌尿器科	皮膚科	その他
実施している	453	52	27	12	7	5	6	15	10	52
実施していない	227	32	73	69	69	71	30	12	39	170
実施率	66.6%	61.9%	27.0%	14.8%	9.2%	6.6%	16.7%	55.6%	20.4%	23.4%

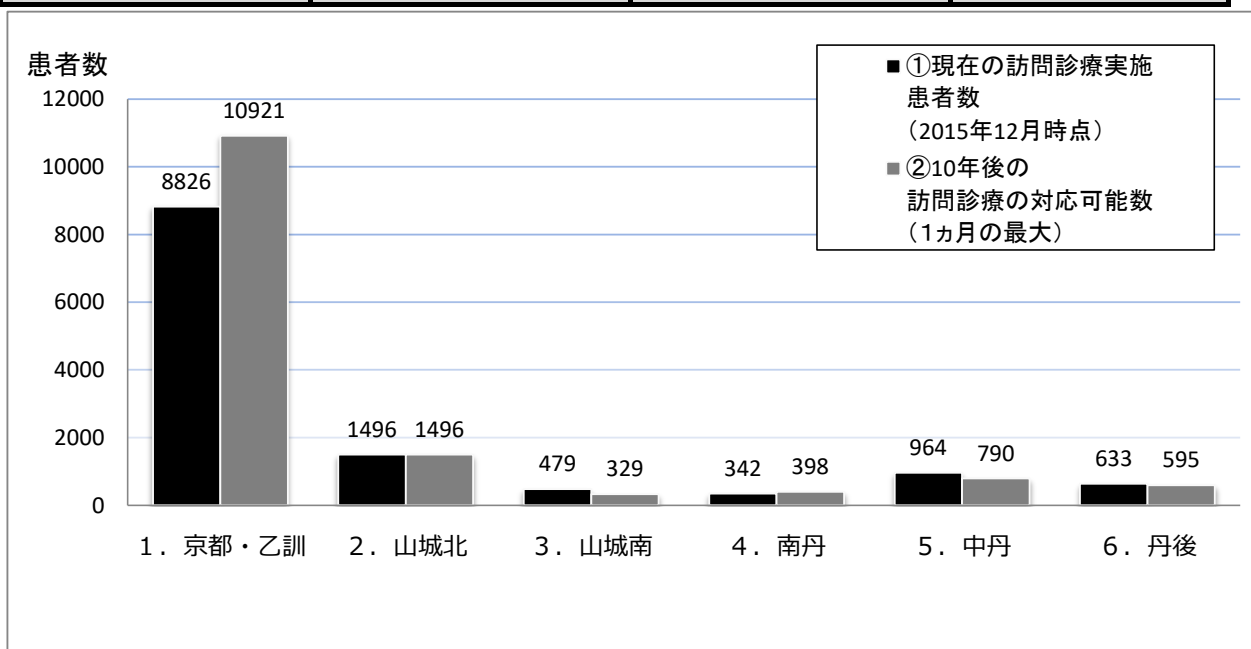
※内科：糖尿病内科、神経科内科、循環器内科、消化器内科、呼吸器内科含む

外科：脳神経外科含む

◆現時点及び10年後における訪問診療提供可能数（診療所＋病院）

（単位：人）

二次医療圏	①現在の訪問診療 実施患者数 (2015年12月時点)	②10年後の訪問診療 対応可能数 (1カ月の最大)	増減 (②－①)
丹後医療圏	633	595	▲ 38
中丹医療圏	964	790	▲ 174
南丹医療圏	342	398	56
京都・乙訓医療圏	8,826	10,921	2,095
山城北医療圏	1,496	1,496	0
山城南医療圏	479	329	▲ 150
合計	12,740	14,529	1,789
増減比率			14.0%



◆2013年→2025年の在宅医療必要量推計

出典：地域医療構想策定のための将来の医療需要推計データ（厚生労働省提供）

	2013年度	2025年度
丹後医療圏	1,093	1,553
中丹医療圏	1,944	2,546
南丹医療圏	942	1,465
京都・乙訓医療圏	14,133	27,498
山城北医療圏	2,872	5,551
山城南医療圏	820	1,366
合計	21,784	39,979

◆医療機器保有台数

圏域名	病院保有台数				
	CT	MRI	PET	マンモグラフィ	放射線治療 (体外照射)
全国	8,344	4,787	457	2,699	1,041
京都府	167	101	10	58	24
丹後	6	5	0	4	0
中丹	16	7	0	7	2
南丹	10	6	0	3	1
京都・乙訓	108	65	10	31	18
山城北	24	16	0	11	3
山城南	3	2	0	2	0

圏域名	一般診療所保有台数				
	CT	MRI	PET	マンモグラフィ	放射線治療 (体外照射)
全国	5,782	2,209	129	1,649	119
京都府	69	22	3	34	2
丹後	5	1	0	0	0
中丹	5	2	1	1	0
南丹	4	0	0	0	0
京都・乙訓	48	17	2	24	2
山城北	3	1	0	9	0
山城南	4	1	0	0	0

◆医療機器の調整人口あたり台数

圏域名	CT	MRI	PET	マンモグラフィ	放射線治療 (体外照射)
全国	11.06	5.48	0.46	3.40	0.91
京都府	9.06	4.73	0.50	3.54	1.00
丹後	9.07	5.23	0.00	4.12	0.00
中丹	9.78	4.33	0.48	4.27	0.94
南丹	9.46	4.13	0.00	2.20	0.66
京都・乙訓	9.96	5.22	0.77	3.42	1.29
山城北	6.10	3.80	0.00	4.47	0.66
山城南	6.20	2.59	0.00	1.62	0.00

【医療機器の調整人口あたり台数指標の算出方法】

・人口10万人対医療機器台数をベースに、地域ごとの性・年齢階級による検査率の違いを調整する。

$$\text{調整人口あたり台数} = \frac{\text{地域の医療機器の台数}}{\text{地域の人口 (10万人)} \times \text{地域の標準化検査率}^{(*)1}}$$

$$\text{地域の標準化検査率}^{(*)1} = \frac{\text{地域の人口あたり期待検査数}^{(*)2} \text{ (入院+外来)}}{\text{全国の人口あたり期待検査数 (入院+外来)}}$$

$$\text{地域の人口あたり期待検査数}^{(*)2} = \frac{\sum \left[\frac{\text{全国の性・年齢階級別検査数 (入院+外来)}}{\text{全国の性・年齢階級別人口}} \times \text{地域の性・年齢階級別人口} \right]}{\text{地域の人口}}$$

◆人口10万人対医療機器台数 (台/10万人)

圏域名	CT	MRI	PET	マンモグラフィ	放射線治療 (体外照射)
全国	11.06	5.48	0.46	3.40	0.91
京都府	9.21	4.80	0.51	3.59	1.01
丹後	11.15	6.08	0.00	4.05	0.00
中丹	10.65	4.57	0.51	4.06	1.01
南丹	10.25	4.39	0.00	2.20	0.73
京都・乙訓	9.94	5.22	0.76	3.50	1.27
山城北	6.15	3.87	0.00	4.56	0.68
山城南	5.73	2.46	0.00	1.64	0.00

◆地域医療支援病院 共同利用の実績（H29.4～H30.3）

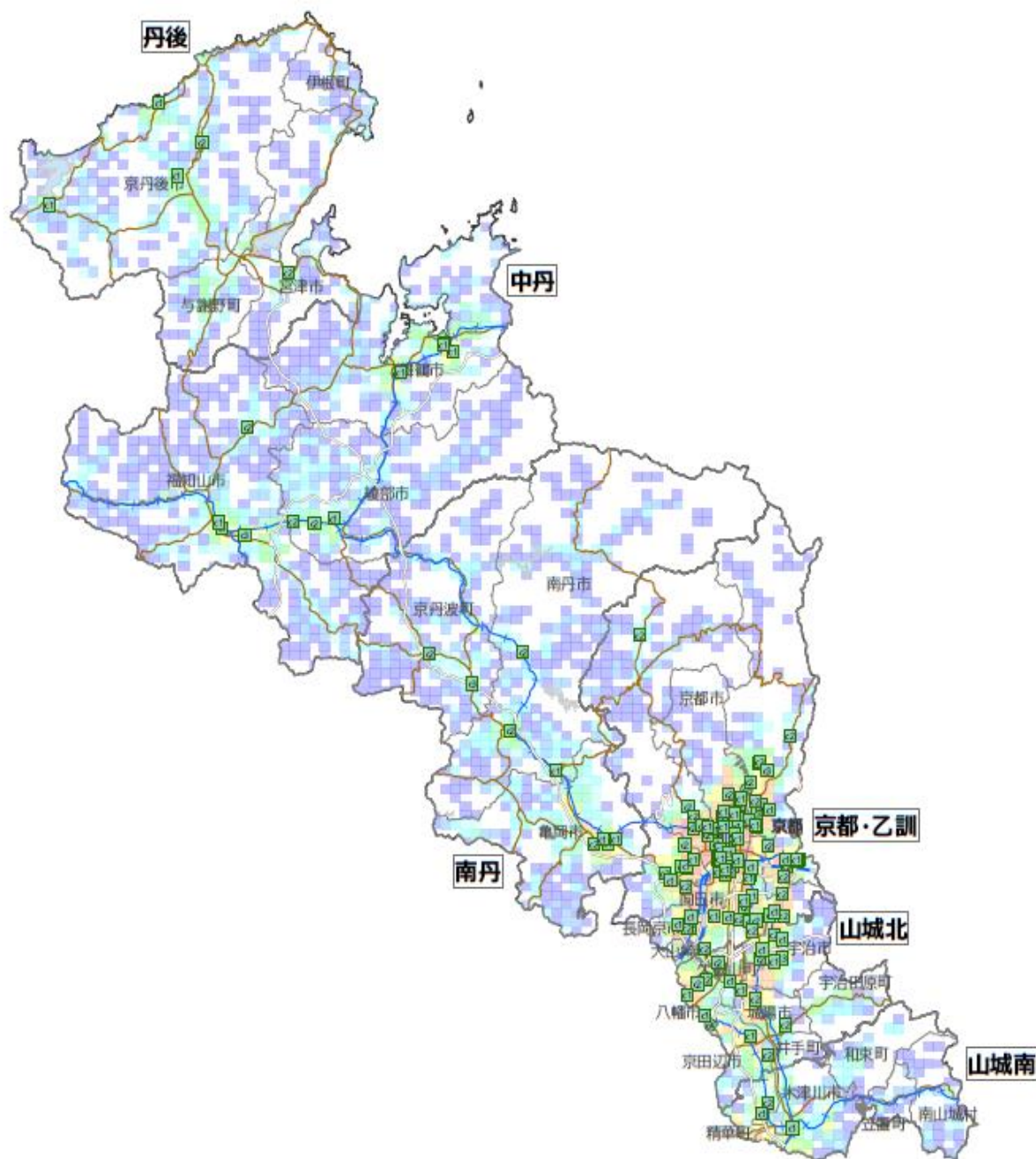
資料

- ・ CT : 病院及び一般診療所票の「マルチスライスCT」、「その他のCT」の合計装置台数
- ・ MRI : 病院及び一般診療所票の「3.0テスラ以上」、「1.5テスラ以上3.0テスラ未満」、「1.5テスラ未満」の合計装置台数
- ・ PET : 病院及び一般診療所票の「PET」、「PETCT」の合計装置台数。
病院票の「リアック・マイクトロン」、「ガンナイフ・サイバークナイフ」の合計装置台数、一般診療所票の「ガンナイフ・サイバークナイフ」の都道府県別の装置台数を参考に、
- ・ 放射線 : H29ND Bデータの年間算定回数から「リアック・マイクトロン」、「ガンナイフ・サイバークナイフ」の合計台数を推計。

医療圏	病院名	登録医療機関 数	共同利用医療 機関延数	共同利用施設・設備名				
				CT	MRI	PET	マンモ	放射線
丹後	京都府立医科大学附属北部医療センター	46	995	○	○			
中丹	国立病院機構舞鶴医療センター	38	510	○	○			○
	舞鶴共済病院	109	330	○	○			
南丹	京都中部総合医療センター（H30承認）	-	-	-	-	-	-	-
京都・乙訓	京都第二赤十字病院	652	274	○	○		○	
	京都第一赤十字病院	352	998	○	○			
	康生会武田病院	106	4,345	○	○	○		
	国立病院機構京都医療センター	159	1,149	○	○			
	済生会京都府病院	76	6,724	○	○		○	
	京都市立病院	489	700	○	○	○		
	京都桂病院	285	1,864	○	○			
	洛和会音羽病院	73	1,555	○	○			
山城北	京都岡本記念病院	94	1,687	○	○			
	医療法人徳洲会宇治徳洲会病院（H30承認）	-	-	-	-	-	-	-
山城南	京都山城総合医療センター	64	61	○	○		○	
合計		2,543	21,192					

医療機器保有施設の所在地マップ^①（平成29年度病床機能報告データ）

C T



(c) Esri Japan

京都府

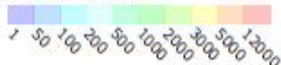
○ 府庁所在地

— 新幹線

— JR

— 高速道路

— 国道

平成27年国勢調査
人口メッシュ (人)

病院 一般診療所 C T

- ① マルチスライスCT64列以上
- ② マルチスライスCT16列以上64列未満
- ③ マルチスライスCT16列未満
- ④ その他のCT

病院 一般診療所 放射線治療機器

- ① ガンマナイフ
- ② サイバーナイフ
- ③ 強度変調放射線治療器
- ④ 遠隔操作式密封小線源治療装置

病院 一般診療所

- ① 血管連続撮影装置

病院 一般診療所 MR I

- ① MR1.3テスラ以上
- ② MR1.5テスラ以上3テスラ未満
- ③ MR1.5テスラ未満

病院 一般診療所 核医学検査

- ① SPECT
- ② PET
- ③ PETCT
- ④ PETMRI

病院 一般診療所

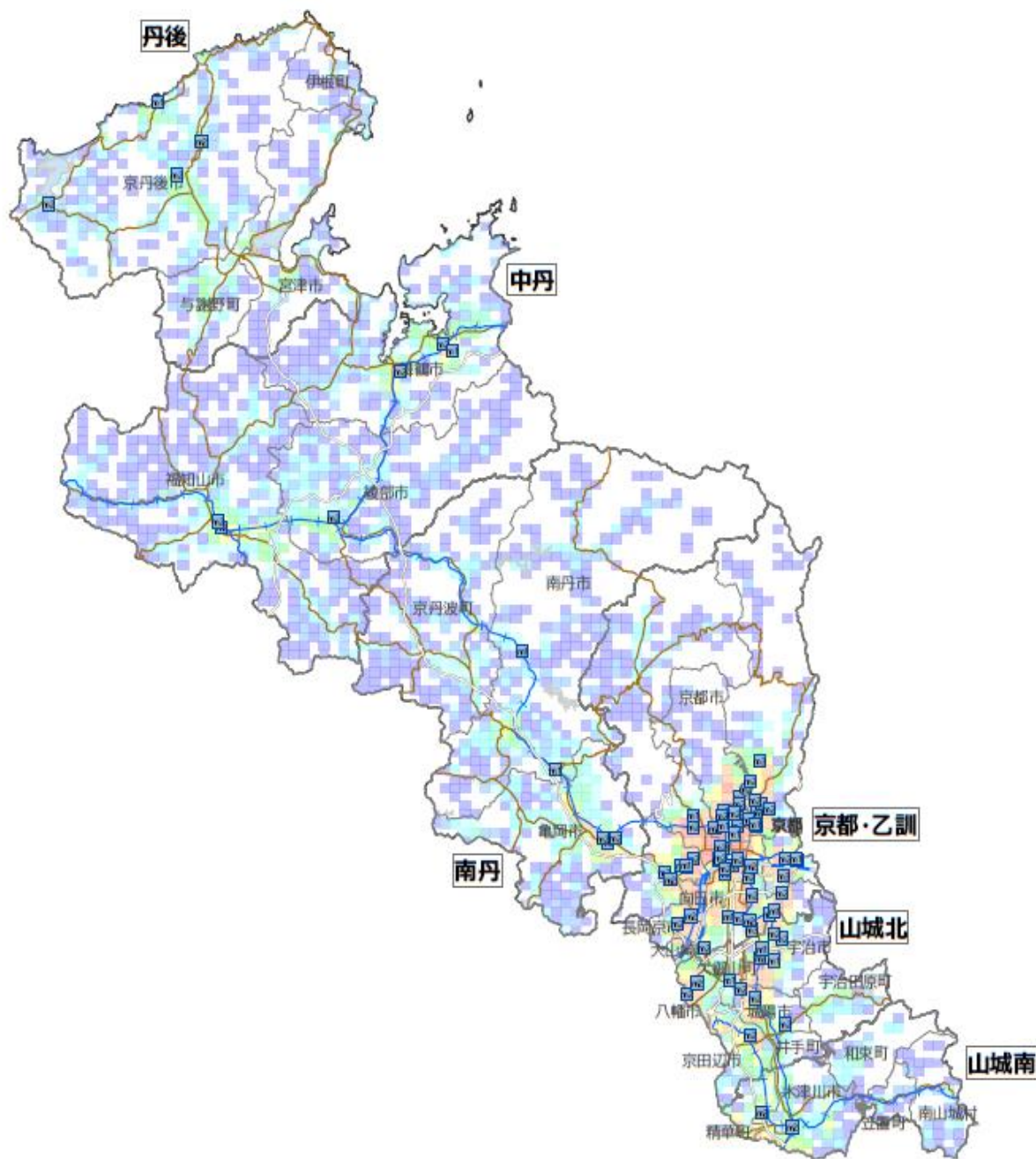
- ① 内視鏡手術用支援機器 (ダグイチ)

注：地理情報は平成30年4月時点

この地図の作成にあたっては、国土地理院の承認を得て、同院発行の数値地図（国土基本情報）電子国土基本図（地図情報）を使用した。（承認番号 平30情使 第524-1号）

医療機器保有施設の所在地マップ^①（平成29年度病床機能報告データ）

M R I



(c) Esri Japan

京都府

○ 府庁所在地

— 新幹線

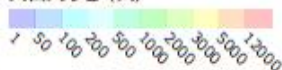
— JR

— 高速道路

— 国道

平成27年国勢調査

人口メッシュ（人）



病院一般診療所 C T

- ① マルチスライスCT64列以上
- ② マルチスライスCT16列以上64列未満
- ③ マルチスライスCT16列未満
- ④ その他のCT

病院一般診療所 放射線治療機器

- ⑤ ガンマナイフ
- ⑥ サイバーナイフ
- ⑦ 強度変調放射線治療器
- ⑧ 遠隔操作式密封小線源治療装置

病院一般診療所 血管連続撮影装置

- ⑨

病院一般診療所 M R I

- ⑩ MRI3テスラ以上
- ⑪ MRI1.5テスラ以上3テスラ未満
- ⑫ MRI1.5テスラ未満

病院一般診療所 核医学検査

- ⑬ SPECT
- ⑭ PET
- ⑮ PETCT
- ⑯ PETMRI

病院一般診療所 内視鏡手術用支援機器（ダヴィンチ）

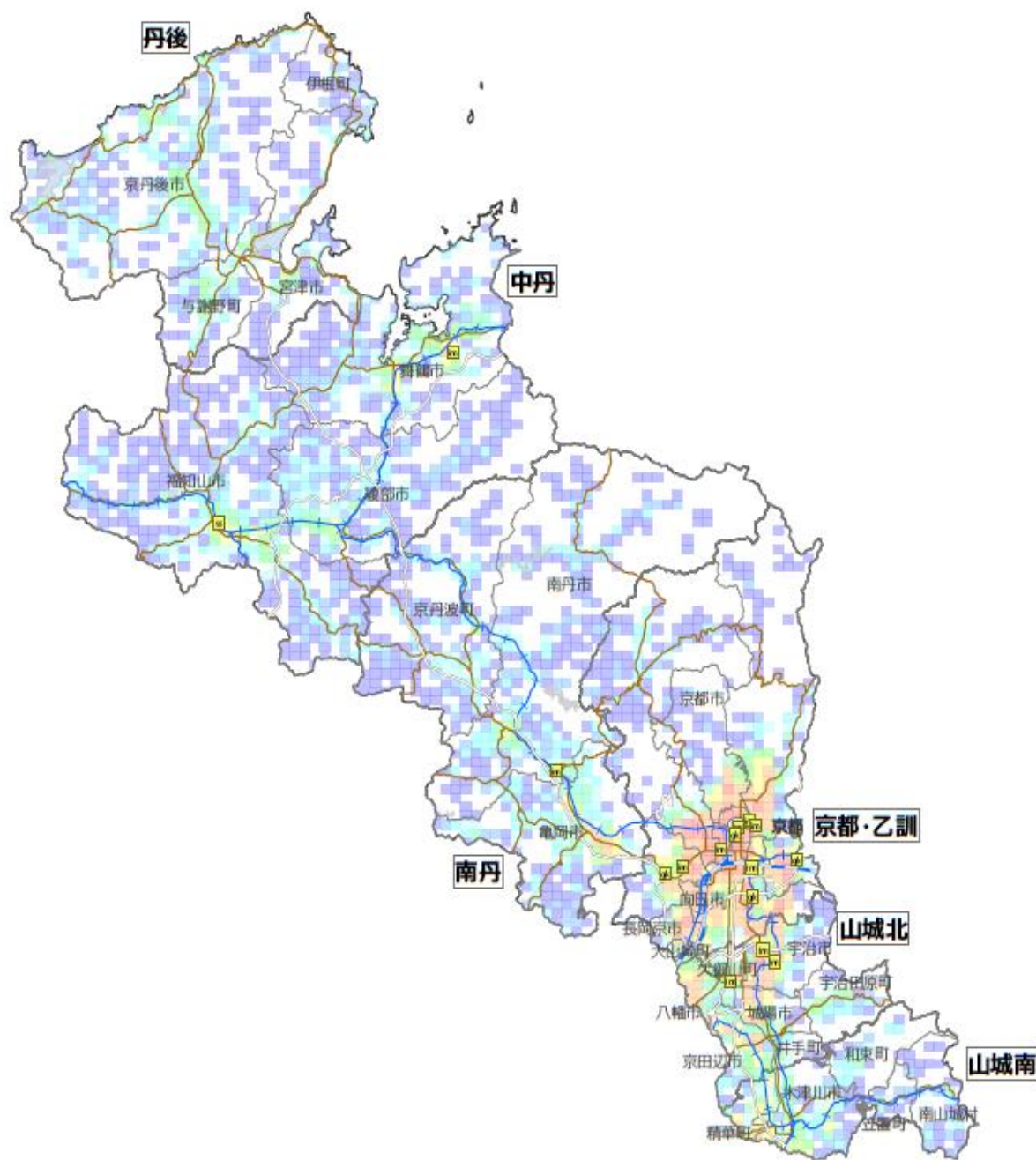
- ⑰

注：地理情報は平成30年4月時点

この地図の作成にあたっては、国土地理院の承認を得て、同院発行の数値地図（国土基本情報）電子国土基本図（地図情報）を使用した。（承認番号 平30情使 第524-1号）

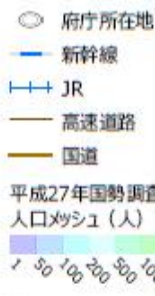
医療機器保有施設の所在地マップ^①（平成29年度病床機能報告データ）

放射線治療機器



(c) Esri Japan

京都府



- 病院一般診療所 C T
- ① マルチスライスCT64列以上
 - ② マルチスライスCT16列以上64列未満
 - ③ マルチスライスCT16列未満
 - ④ その他のCT
- 病院一般診療所 放射線治療機器
- ① ガンマナイフ
 - ② サイバーナイフ
 - ③ 強度変調放射線治療器
 - ④ 遠隔操作式密封小線源治療装置
- 病院一般診療所
- ① 血管連続撮影装置

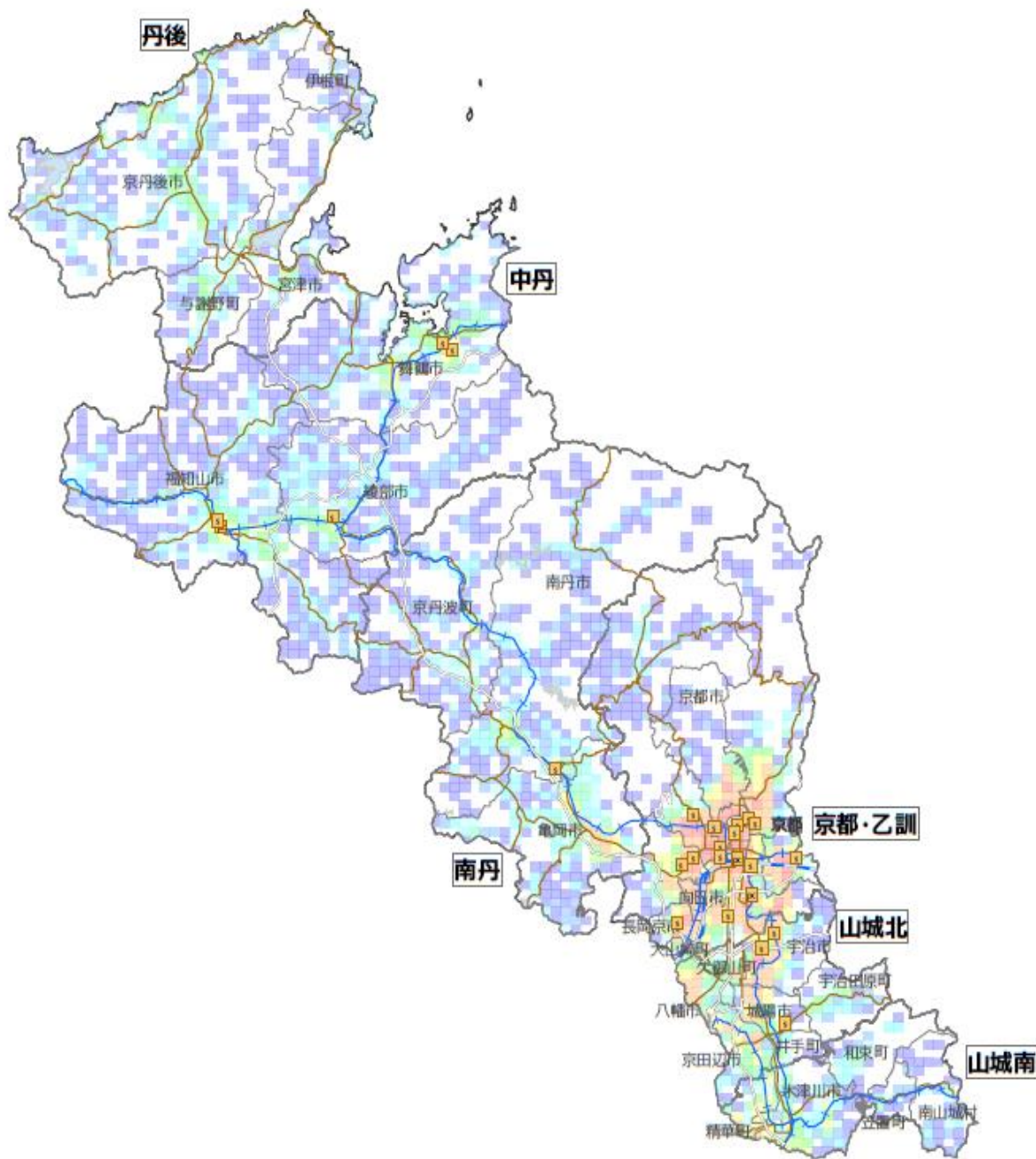
- 病院一般診療所 MR I
- ① MR1.3テスラ以上
 - ② MR1.5テスラ以上3テスラ未満
 - ③ MR1.5テスラ未満
- 病院一般診療所 核医学検査
- ① SPECT
 - ② PET
 - ③ PETCT
 - ④ PETMRI
- 病院一般診療所
- ① 内視鏡手術用支援機器（ダヴィンチ）

注：地理情報は平成30年4月時点

この地図の作成にあたっては、国土地理院の承認を得て、同院発行の数値地図（国土基本情報）電子国土基本図（地図情報）を使用した。（承認番号 平30情使 第524-1号）

医療機器保有施設の所在地マップ[○]（平成29年度病床機能報告データ）

核医学検査（PET等）

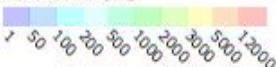


(c) Esri Japan

京都府

- 府庁所在地
- 新幹線
- +— JR
- 高速道路
- 国道

平成27年国勢調査
人口マッシュ（人）



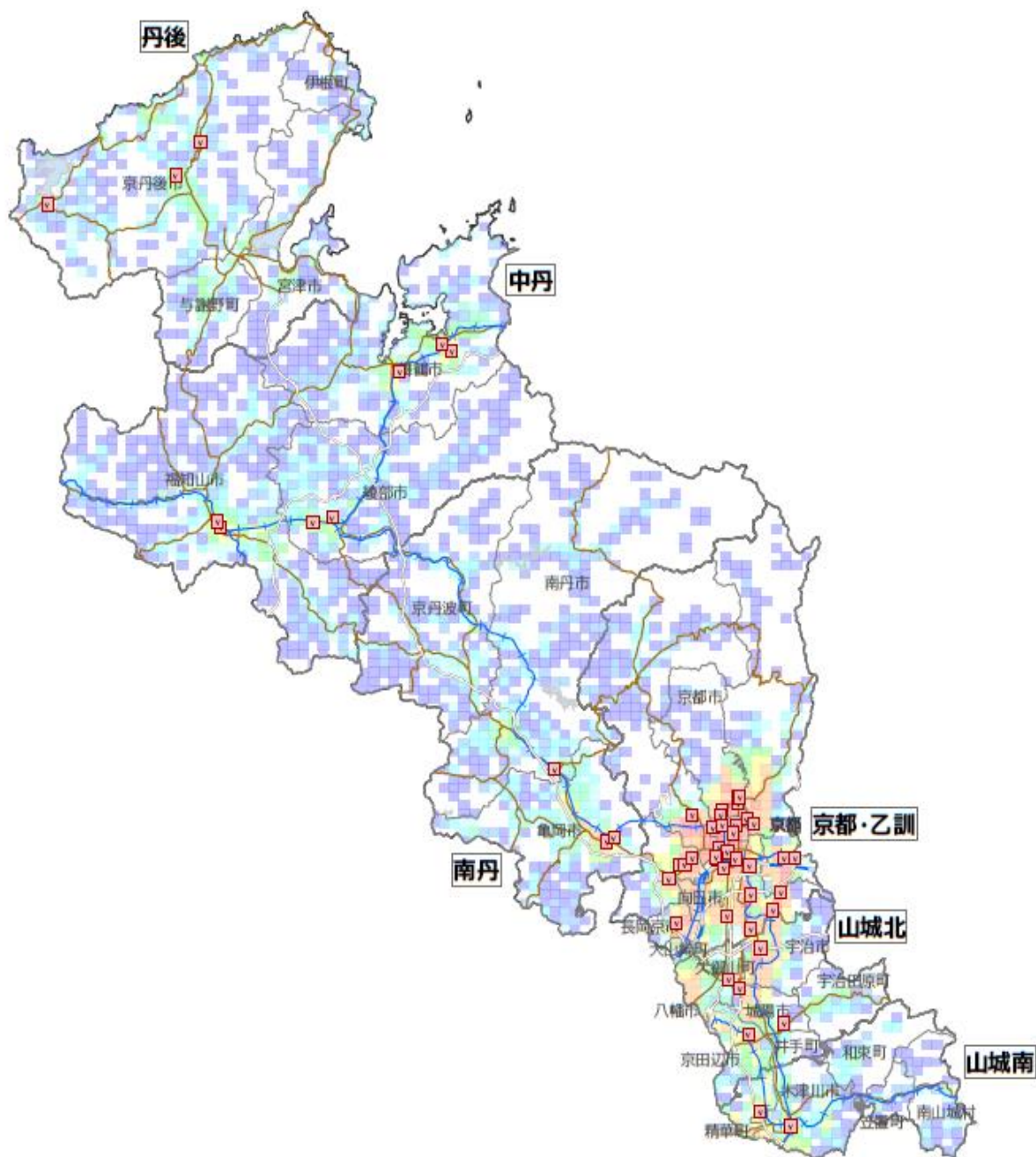
- | | |
|----------|---------------------|
| 病院 一般診療所 | CT |
| ① | マルチスライスCT64列以上 |
| ② | マルチスライスCT16列以上64列未満 |
| ③ | マルチスライスCT16列未満 |
| ④ | その他のCT |
| 病院 一般診療所 | 放射線治療機器 |
| ⑤ | ガンナイフ |
| ⑥ | サイバーナイフ |
| ⑦ | 強度変調放射線治療器 |
| ⑧ | 遠隔操作式密封小線源治療装置 |
| 病院 一般診療所 | 血管連続撮影装置 |
| ⑨ | ⑩ |

- | | |
|----------|-------------------|
| 病院 一般診療所 | MR I |
| ⑪ | MR1.5テスラ以上 |
| ⑫ | MR1.5テスラ以上3テスラ未満 |
| ⑬ | MR1.5テスラ未満 |
| 病院 一般診療所 | 核医学検査 |
| ⑭ | SPECT |
| ⑮ | PET |
| ⑯ | PETCT |
| ⑰ | PETMRI |
| 病院 一般診療所 | 内視鏡手術用支援機器（ダウインチ） |
| ⑱ | ⑲ |

注：地理情報は平成30年4月時点
この地図の作成にあたっては、国土地理院の承認を得て、同院発行の数値地図（国土基本情報）電子国土基本図（地図情報）を使用した。（承認番号 平30情使 第524-1号）

医療機器保有施設の所在地マップ^o（平成29年度病床機能報告データ）

血管連続撮影装置



(c) Esri Japan

京都府

○ 府庁所在地

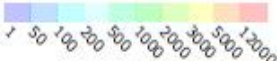
— 新幹線

— JR

— 高速道路

— 国道

平成27年国勢調査
人口メッシュ（人）



病院 一般診療所 C T

- ① マルチスライスCT64列以上
- ② マルチスライスCT16列以上64列未満
- ③ マルチスライスCT16列未満
- ④ その他のCT

病院 一般診療所 放射線治療機器

- ① ガンナイフ
- ② サイバーナイフ
- ③ 強度変調放射線治療器
- ④ 遠隔操作式密封小線源治療装置

病院 一般診療所

- ① 血管連続撮影装置

病院 一般診療所 MR I

- ① MR1.5テスラ以上
- ② MR1.5テスラ以上3テスラ未満
- ③ MR1.5テスラ未満

病院 一般診療所 核医学検査

- ① SPECT
- ② PET
- ③ PETCT
- ④ PETMRI

病院 一般診療所

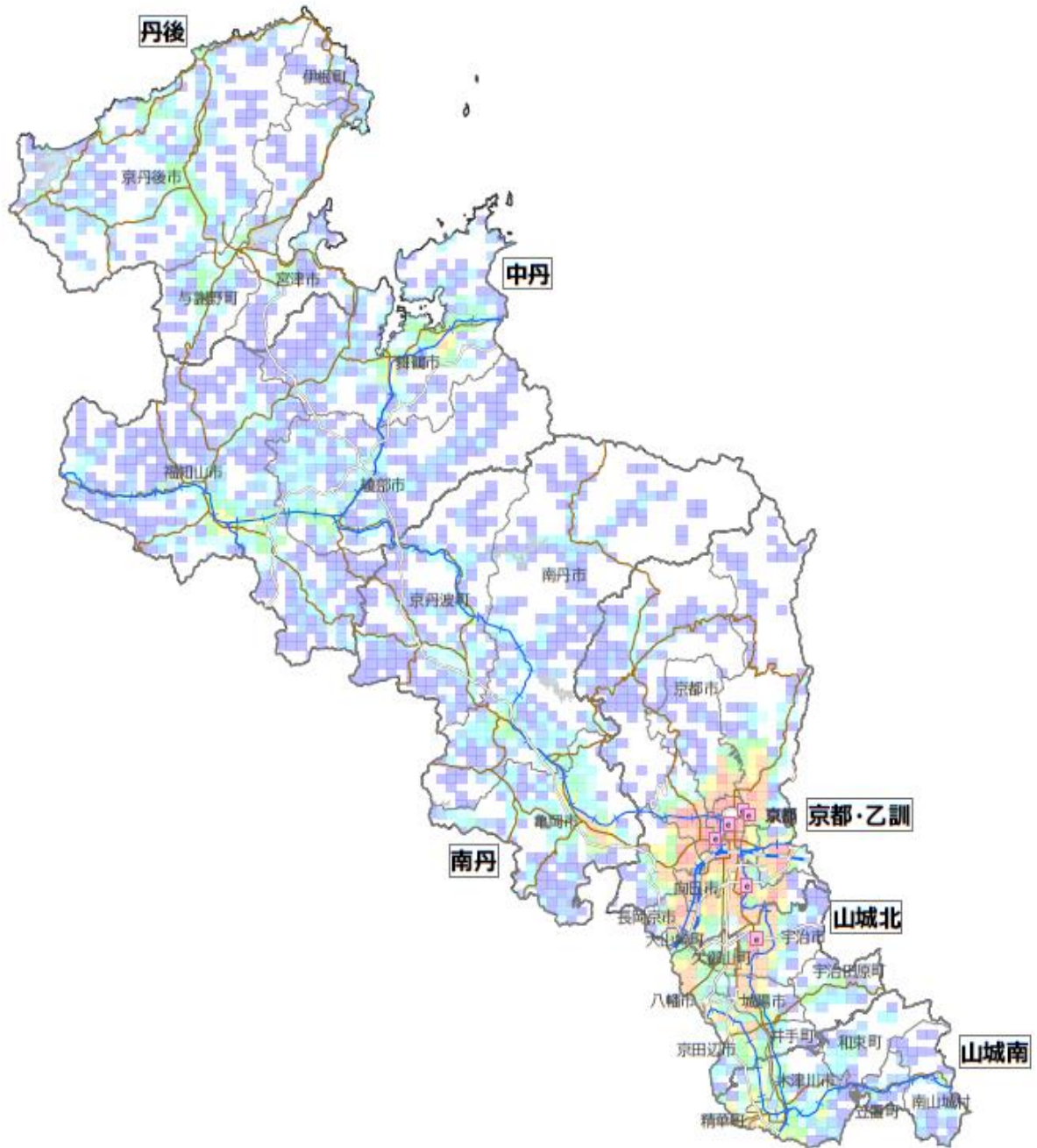
- ① 内視鏡手術用支援機器（ダウインチ）

注：地理情報は平成30年4月時点

この地図の作成にあたっては、国土地理院の承認を得て、同院発行の数値地図（国土基本情報）電子国土基本図（地図情報）を使用した。（承認番号 平30情使 第524-1号）

医療機器保有施設の所在地マップ^①（平成29年度病床機能報告データ）

内視鏡手術用支援機器（ダヴィンチ）

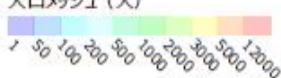


(c) Esri Japan

京都府

- 府庁所在地
- 新幹線
- JR
- 高速道路
- 国道

平成27年国勢調査
人口メッシュ（人）



- 病院 一般診療所 C T
- ① マルチスライスCT64列以上
 - ② マルチスライスCT16列以上64列未満
 - ③ マルチスライスCT16列未満
 - ④ その他のCT

- 病院 一般診療所 放射線治療機器
- ① ガンマナイフ
 - ② サイバーナイフ
 - ③ 強度変調放射線治療器
 - ④ 遠隔操作式密封小線源治療装置

- 病院 一般診療所
- ① 血管連続撮影装置

- 病院 一般診療所 MR I
- ① MR1.3テスラ以上
 - ② MR1.5テスラ以上3テスラ未満
 - ③ MR1.5テスラ未満

- 病院 一般診療所 核医学検査
- ① SPECT
 - ② PET
 - ③ PETCT
 - ④ PETMRI

- 病院 一般診療所
- ① 内視鏡手術用支援機器（ダヴィンチ）

注：地理情報は平成30年4月時点

この地図の作成にあたっては、国土地理院の承認を得て、同院発行の数値地図（国土基本情報）電子国土基本図（地図情報）を使用した。（承認番号 平30情使 第524-1号）