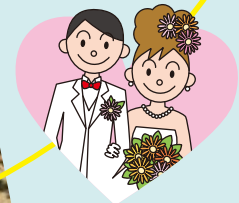
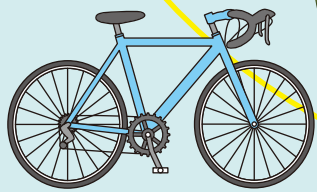


「明日の京都」 中丹地域振興計画

〈概要版〉



関西広域交流時代の
「みやこ」をめざして



京都府中丹広域振興局

前計画策定後の中丹地域をめぐるときの動き

府民の生活を脅かす災害・事故等の発生

- 東日本大震災、福島原発事故の発生(H23.3)
- 平成25年台風18号による由良川水害の発生(H25.9)
- 平成26年8月豪雨等による浸水被害の発生(H26.8、9)
- 公共施設の老朽化(法面崩壊による通行止の発生等)

人口の減少

- 人口の減少(H25.1.1 ~ H25.12.31 ▲1,856人)
→出生者数の減少(H22年:1,796人→H25年:1,771人)
→社会動態人口の減少(H22年:▲583人→H25年:▲1,007人)

医療、福祉基盤の整備推進

- 中丹地域医療再生計画の進展
- 舞鶴こども療育センターの移転整備(H28年度)
- 中丹東保健所の移転・建て替え(H28年度)

産業をめぐる環境の変化

- 管内有効求人倍率の改善
※福知山・綾部管内(H22年度:0.64→H25年度:1.13)
※舞鶴管内(H22年度:0.55→H25年度:0.98)
→ただし、雇用のミスマッチが発生
- 管内事業所数の減少(H21.7:10,634箇所→H24.2:9,336箇所)
- 木材自給率目標の拡大(H21年:27.8%→H32年:50%(国内))
- 耕作放棄地の拡大(H21年度:126ha→H25年度:176ha)
- 府内での酒米の需要拡大(H25年度→H27年度約4倍の需要見込み)

社会基盤の整備推進等

- 舞鶴若狭自動車道の全線開通(H26.7)
- 京都縦貫自動車道の全線開通(H27年度)
- 京都舞鶴港の日本海側拠点港選定(H23.11)

交流人口の拡大に向けた取組の推進

- 管内3市「海の京都」マスタープラン策定(H25.10 ~ 26.3)
- KTRのリニューアル車両の導入(H25.4、26.5)
- KTRの新体制による運行開始(上下分離)(H27.4.1~)
- 「京都『ゆらり』サイクリングロード」の整備(H25年度~)
- 京都舞鶴港へのクルーズ客船寄港増加(H22年:2回→H26年:15回)
- 「海の京都観光圏」認定(H26.7)

市や関係団体の主体的な取組の推進

- 一般社団法人京都府北部地域・大学連携機構の設立(H24.4)
- 中丹太鼓おもてなし隊「絆」の結成(H26.3)

◎「明日の京都」中丹地域振興計画の概要◎

「明日の京都」中丹地域振興計画

(平成27年4月~平成31年3月)

施策の基本方向(5つの中丹デザイン)と重点施策、地域の主要プロジェクト

地域の将来像

1 暮らしの安心・安全の確保

(1)ーア 安心・安全な暮らしを支える基盤の整備

(主な事業) 国の「由良川緊急治水対策事業」と連携した道路(国道175号等)や河川(相長川等)の整備推進、関係機関と連携した内水対策、公共施設の点検強化・インフラ長寿命化計画策定等

(1)ーイ 府民と共に取り組む防災・減災、防犯対策等の強化

(主な事業) 避難活動等のリーダー養成、土砂災害警戒区域等の指定等による警戒避難体制の整備、災害時に援護が必要な人への支援強化等

(1)ーウ 危機事象に即応する危機管理体制の強化

(主な事業) 原子力等災害を想定した訓練の実施、災害対応機能の強化など中丹東保健所の充実、感染症・家畜伝染病対策等の推進等



2 いきいき・健やかに暮らせる環境の整備

(2)ーア 安心して子どもを産み・育てることができる環境の整備

(主な事業) 定住対策も含めた総合的な少子化対策の推進、舞鶴こども療育センターの充実・強化と保健所・市・教育機関とが連携した発達障害児支援等

(2)ーイ 医療・介護・福祉の充実と健康づくりの推進

(主な事業) 再編された基幹的・公的病院の特徴をいかした医療体制の充実、介護・福祉人材の養成・確保等「京都府北部福祉人材養成システム」の推進等



3 産業の振興と定住の促進

(3)ーア 『森の京都』づくりの推進等による森林文化の発信と林業の活性化

(主な事業) 森林・里山文化を発信する拠点づくりへの支援、強度の高い新たな集材材(CLT)等の大型加工施設の誘致等

(3)ーイ 農業・水産業の振興と魅力ある中丹の「食」づくり

(主な事業) 野生鳥獣害対策の推進、農地中間管理機構と連携した担い手への農地集積の推進、ブランド商品の生産拡大とブランド力の強化、良質なジビエの生産・供給体制の確保、取扱飲食店の拡大等

(3)ーウ 地域に根ざす中小企業等の育成・支援

(主な事業) 京都都ものづくりパークを核とした人材育成や新分野展開への支援、ビジネス的な手法を用いて地域の課題解決を図るソーシャル・ビジネスの支援等

(3)ーエ 京都舞鶴港や高速道路網をいかした物流拠点の形成

(主な事業) 国際ふ頭の岸壁機能強化、臨港道路(和田下福井線等)の整備推進、日韓フェリー航路開設をはじめとする航路の安定化・拡充の促進、物流関連企業の誘致推進、物流拠点の整備等

(3)ーオ 定住を促進するための環境整備

(主な事業) JR山陰本線高速化・複線化に向けた調査・研究の推進、定住促進等に向けた都市計画の見直しへの支援、「移住相談」から「現地案内」・「地域定着」までの伴走支援を行う移住コンシェルジュと連携した都市部からの移住促進、地元で就職を志す若者等への支援強化等



4 交流人口の獲得・拡大と地域の活性化

(4)ーア 『海の京都』づくりの推進等による広域観光の推進

(主な事業) 外航クルーズの誘致拡大と周遊・滞在型観光の推進、「京都『ゆらり』サイクリングロード」等を活用したスポーツ観光の推進、京阪神や中京圏等からの誘客に向けた情報発信等

(4)ーイ 「人・もの・情報」の交流・連携基盤づくり

(主な事業) 高速道路へのアクセス道路の整備推進(国道9号、国道27号西舞鶴道路等)、地域間連携・地域振興等の基盤となる道路の整備推進(小倉西舞鶴線・白鳥トンネルの4車線化、国道429号等)、KTR運行会社等と連携した利用促進等

(4)ーウ 過疎化・高齢化が進む集落の維持・再生

(主な事業) 「里の仕事人」、「里の公共員」による地域課題解決に向けた取組支援、空き家等を活用した小規模集客交流施設の整備等



5 共生・協働のまちづくり

(5)ーア 人権の尊重と多様な主体による地域社会参画

(主な事業) 様々な人権問題の解決に向けた取組の推進、地域力再生プロジェクト等による地域力の強化等

(5)ーイ 郷土を愛し、未来を担う人材の育成

(主な事業) 地元企業と連携したキャリア教育の推進、スーパー食育スクールの取組成果を生かした食育の推進、小中一貫教育・中高一貫教育等の多様な教育の推進等

(5)ーウ 地域の自然・環境・文化を守りはぐくみ、平和を愛する風土づくり

(主な事業) 太鼓演奏など地域文化を活用したおもてなしの展開、舞鶴引揚記念館の「ユネスコ世界記憶遺産」登録に向けた支援等



地域の主要プロジェクト

- I 京都舞鶴港ランドブリッジ構想(みやこ構想)
- II 京都都ものづくり拠点構想(みやこ構想)
- III 由良川里山回廊構想(みやこ構想)
- IV 「海の京都」づくり(京都プロジェクト)
- V 「森の京都」づくり(京都プロジェクト)

関西広域交流時代の「みやこ」をめざして

「明日の京都」中丹地域振興計画とは

- ◆平成23年1月からスタートした京都府のより良い未来を築くための指針が「明日の京都」です。
- ◆「明日の京都」は、「京都府行政運営の基本理念・原則となる条例」、「『明日の京都』長期ビジョン」、「『明日の京都』中期計画」、「『明日の京都』地域振興計画」から構成されています。
- ◆この度改定した「明日の京都」中丹地域振興計画は、平成27年4月から平成31年3月までに取り組む施策の基本方向と重点施策、地域の主要プロジェクト、今後5～15年後に中丹地域がめざしていくべき将来像を定めた、地域振興のための計画です。
「『明日の京都』長期ビジョン・中期計画」と連携して、地域振興を進めていきます。



「明日の京都」中丹地域振興計画〈概要版〉 発行：平成27年3月

京都府中丹広域振興局企画総務部企画振興室

〒625-0036 京都府舞鶴市字浜2020番地

電話：0773-62-2031

F A X：0773-63-8495

E-mail：chushin-ki-kikaku@pref.kyoto.lg.jp

