

水稻

・ 病害虫の発生状況

(1) いもち病

補植用苗において、南丹で発生を認めず平年並、中丹及び丹後で平年比多く、府全体では多かった(表1)。

本田において、南丹で発生を認めず平年並、中丹及び丹後で平年比多く、府全体では多かった(表3)。

(2) イネミズゾウムシ

南丹及び丹後では平年並、中丹では平年比やや多く、府全体では平年並の発生であった(表2)。

予察灯への初飛来は、京田辺では5月11日で平年並(平年:5月11日)、亀岡では4月20日で平年比早く(平年:5月1日)、丹後では5月15日現在、飛来はない(平年:5月13日)。

誘殺数は、京田辺市及び亀岡市では平年並、京丹後市では平年比やや少なかった(表5)。

(3) イネドロオイムシ

南丹市の一部で被害を認めた。

(4) その他の病害虫

南丹市の水路でスクミリングガイを確認したが、卵塊は認められなかった。

京丹後市の一部で、ばか苗病の発生を認めた。

発病・発生程度別基準

		無	少	中	多	甚
葉いもち	発病度	0	1~20	21~40	41~70	71以上
イネミズゾウムシ	25株当り成虫数	0	1~5	6~20	21~40	41以上
	被害度	0	1~20	21~40	41~70	71以上
イネドロオイムシ	25株当り成虫数	0	1~5	6~20	21~40	41以上
	被害度	0	1~20	21~50	51~70	71以上

表1 補植用苗におけるいもち病の発生状況（5月第3～4半旬）

	山城			南丹			中丹			丹後			府全体							
	調査数		発生確認率(%)	調査数		発生確認率(%)	調査数		発生確認率(%)	調査数		発生確認率(%)	調査数		発生確認率(%)					
	地点数	苗塊数	地点数	苗塊数	地点数	苗塊数	地点数	苗塊数	地点数	苗塊数	地点数	苗塊数	地点数	苗塊数	地点数	苗塊数				
R6	—	—	—	—	2	9	0.0	0.0	3	16	33.3	31.3	7	18	14.3	16.7	12	43	22.2	18.6
平年比	—	—	—	—	並	並	並	並	並	並	多	多	多	多	多	多	多	多	多	多
平年	—	—	—	—	5.6	24.2	0.0	0.0	3.1	18.5	0.0	0.0	7.1	15.6	0.0	0.0	15.9	58.8	0.0	0.0
R5	—	—	—	—	4	14	0.0	0.0	2	15	0.0	0.0	8	5	0.0	0.0	14	34	0.0	0.0
R4	—	—	—	—	5	23	0.0	0.0	4	31	0.0	0.0	9	2	0.0	0.0	18	56	0.0	0.0
R3	—	—	—	—	5	27	0.0	0.0	4	27	0.0	0.0	9	29	0.0	0.0	18	83	0.0	0.0
R2	—	—	—	—	6	42	0.0	0.0	3	22	0.0	0.0	6	27	0.0	0.0	15	91	0.0	0.0
R1	—	—	—	—	6	40	0.0	0.0	2	5	0.0	0.0	7	14	0.0	0.0	15	59	0.0	0.0
H30	—	—	—	—	6	22	0.0	0.0	4	24	0.0	0.0	8	0	0.0	0.0	18	46	0.0	0.0
H29	—	—	—	—	6	28	0.0	0.0	2	10	0.0	0.0	2	6	0.0	0.0	10	44	0.0	0.0
H28	—	—	—	—	7	23	0.0	0.0	4	23	0.0	0.0	6	22	0.0	0.0	17	68	0.0	0.0
H27	—	—	—	—	5	12	0.0	0.0	3	16	0.0	0.0	7	20	0.0	0.0	15	48	0.0	0.0
H26	1	5	0.0	0.0	6	11	0.0	0.0	3	12	0.0	0.0	9	31	0.0	0.0	19	59	0.0	0.0

表2 イネミズゾウムシ調査結果（5月第3～4半旬：本田25株見取り調査）

	山城			南丹			中丹			丹後			府全体							
	確認ほ場率	食害株率	被害度	虫数	確認ほ場率	食害株率	被害度	虫数	確認ほ場率	食害株率	被害度	虫数	確認ほ場率	食害株率	被害度	虫数				
	—	—	—	—	—	—	—	—	—	—	—	—	—	—	—	—				
R6	—	—	—	—	100.0	59.0	15.0	6.8	100.0	34.0	11.3	1.8	71.4	12.6	3.4	0.1	80.0	30.7	8.6	2.3
平年比	—	—	—	—	並	並	並	やや多	並	やや多	やや多	やや多	やや多	並	並	少	やや多	並	並	並
平年	—	—	—	—	88.0	50.4	17.8	6.5	68.3	24.5	6.3	2.1	48.6	18.3	4.8	1.2	65.4	30.2	9.5	3.4
R5	—	—	—	—	100.0	79.0	22.3	6.3	100.0	34.0	8.5	1.5	50.0	9.0	2.3	0.6	71.4	32.6	8.9	2.4
R4	—	—	—	—	100.0	80.8	30.6	19.4	100.0	60.0	19.0	9.0	88.9	38.2	8.8	0.8	93.8	54.3	16.9	9.6
R3	—	—	—	—	100.0	64.8	20.2	4.2	100.0	24.0	3.7	0.7	62.5	25.5	9.0	0.8	81.3	37.5	11.5	1.8
R2	—	—	—	—	100.0	36.8	9.2	9.4	50.0	20.0	5.0	1.0	75.0	40.0	10.0	5.0	81.8	34.9	8.7	6.3
R1	—	—	—	—	83.3	40.0	10.3	5.7	0.0	0.0	0.0	0.0	28.6	16.0	4.0	0.3	46.7	23.5	6.0	2.4
H30	—	—	—	—	66.7	16.7	4.7	3.8	33.3	0.0	0.0	0.3	37.5	13.0	3.3	1.4	47.1	12.0	3.2	2.1
H29	—	—	—	—	100.0	63.3	29.2	5.2	100.0	68.0	17.0	1.0	42.9	19.4	5.4	1.1	73.3	43.5	16.5	2.7
H28	—	—	—	—	66.7	46.0	12.5	5.5	66.7	8.0	2.0	1.0	40.0	0.8	0.2	0.8	50.0	21.7	5.9	2.9
H27	—	—	—	—	80.0	51.2	32.2	3.6	100.0	28.0	7.0	5.7	50.0	20.0	5.0	1.0	71.4	32.9	15.1	2.9
H26	0.0	0.0	0.0	0.0	83.3	25.3	6.7	1.8	33.3	2.7	0.7	0.7	11.1	1.3	0.3	0.0	36.8	9.1	2.4	0.7

* 虫数は、1ほ場当たりの平均値。

表3 水稲巡回調査結果（5月第3～4半旬：25株見取り調査）

地 点	調査日	いもち病		イネミズゾウムシ									体トクバシ		備考
		本田での 発病株率	補植用苗* (定点・周辺)	食害 株率	程度別食害株数				被害度	程度	成虫 数	程度	被害 度	成虫 数	
					A	B	C	D							
京都市1	5月13日	-	-	-	-	-	-	-	-	-	-	-	-	-	-
京都市2	5月13日	-	-	-	-	-	-	-	-	-	-	-	-	-	-
久御山町	5月14日	-	-	-	-	-	-	-	-	-	-	-	-	-	-
八幡市	5月14日	-	-	-	-	-	-	-	-	-	-	-	-	-	-
精華町	5月15日	-	-	-	-	-	-	-	-	-	-	-	-	-	-
木津川市	5月15日	-	-	-	-	-	-	-	-	-	-	-	-	-	-
山城平均	6年	-	-	-	-	-	-	-	-	-	-	-	-	-	-
	5年	-	-	-	-	-	-	-	-	-	-	-	-	-	-
亀岡市1	5月16日	-	-	-	-	-	-	-	-	-	-	-	-	-	-
亀岡市2	5月16日	-	-	-	-	-	-	-	-	-	-	-	-	-	-
京都市3	5月16日	-	-	-	-	-	-	-	-	-	-	-	-	-	-
南丹市1	5月16日	0.0	0/0	72.0	0	3	2	13	26	中	21	多	1	0	
南丹市2	5月16日	0.0	0/0	16.0	0	0	0	4	4	少	0	無	0	0	
南丹市3	5月16日	-	-	-	-	-	-	-	-	-	-	-	-	-	
京丹波町1	5月16日	-	0/7	-	-	-	-	-	-	-	-	-	-	-	
京丹波町2	5月13日	0.0	0/2	100.0	0	0	3	12	18	少	5	少	0	0	
京丹波町3	5月16日	0.0	0/0	48.0	0	0	0	12	12	少	1	少	0	0	
南丹平均	6年	0.0	0/9	59.0	0.0	0.8	1.3	10.3	15.0	少	6.8	中	0.3	0.0	
	5年	0.0	0/14	79.0	0.0	0.0	2.5	17.3	22.3	中	6.3	中	0.0	0.0	
綾部市	5月13日	0.0	0/4	56.0	0	0	6	8	20	少	6	中	0	0	
福知山市1	5月13日	0.0	0/0	56.0	0	0	5	9	19	少	1	少	0	0	
福知山市2	5月13日	0.0	0/3	24.0	0	0	0	6	6	少	0	無	0	0	
福知山市3	5月13日	-	-	-	-	-	-	-	-	-	-	-	-	-	
福知山市4	5月13日	-	-	-	-	-	-	-	-	-	-	-	-	-	
舞鶴市	5月15日	4.0	5/9	0.0	0	0	0	0	0	無	0	無	0	0	
中丹平均	6年	1.0	5/16	34.0	0.0	0.0	2.8	5.8	11.3	少	1.8	少	0.0	0.0	
	5年	0.0	0/15	34.0	0.0	0.0	0.0	8.5	8.5	少	1.5	少	0.0	0.0	
宮津市	5月15日	28.0	3/6	0.0	0	0	0	0	0	無	0	無	0	0	
与謝野町	5月14日	0.0	0/1	0.0	0	0	0	0	0	無	0	無	0	0	
伊根町	5月15日	-	-	-	-	-	-	-	-	-	-	-	-	-	
京丹後市1	5月14日	0.0	0/6	44.0	0	0	2	9	13	少	0	無	0	0	
京丹後市2	5月14日	0.0	0/0	8.0	0	0	0	2	2	少	0	無	0	0	
京丹後市3	5月14日	0.0	0/5	4.0	0	0	0	1	1	少	0	無	0	0	
京丹後市4	5月15日	0.0	0/0	20.0	0	0	0	5	5	少	0	無	0	0	
京丹後市5	5月15日	-	-	-	-	-	-	-	-	-	-	-	-	-	
京丹後市6	5月14日	0.0	0/0	12.0	0	0	0	3	3	少	1	少	0	0	
丹後平均	6年	4.0	3/18	12.6	0.0	0.0	0.3	2.9	3.4	少	0.1	少	0.0	0.0	
	5年	0.0	0/5	9.0	0.0	0.0	0.0	2.3	2.3	少	0.6	少	0.0	0.0	
府平均	6年	2.1	8/43	30.7	0.0	0.2	1.2	5.6	8.6	少	2.3	少	0.1	0.0	
	5年	0.0	0/34	32.6	0.0	0.0	0.7	7.4	8.9	少	2.4	少	0.0	0.0	

* 補植用苗は、発病確認苗塊数/調査苗塊数。
田植前で調査を行っていない地点は「-」、調査を行ったが補植苗がない場合は「0/0」とした。

表4 前年のイネミズゾウムシ新成虫の予察灯への誘殺虫数

年度	京田辺市	亀岡市	京丹後市
R 5	38	415	50
平年比	並	多	並
平年	53.0	209.3	50.9
R 4	61	279	129
R 3	32	206	47
R 2	32	228	28
R 1	58	192	35
H30	113	204	3
H29	69	200	84
H28	16	64	20
H27	27	168	29
H26	78	377	98
H25	44	175	36

* 虫数は7月1半旬から8月6半旬までの合計値

表5 イネミズゾウムシの予察灯での誘殺状況

	京田辺市	亀岡市	京丹後市
R 6	0	13	0
平年比	並	並	やや少
平年	0.7	83.1	22.5
R 5	0	18	35
R 4	0	27	23
R 3	0	0	4
R 2	3	721	24
R 1	0	1	0
H30	3	0	2
H29	0	3	0
H28	0	22	76
H27	1	34	31
H26	0	5	30

* 虫数は4月1半旬から5月2半旬までの合計値。

表6 ヒメトビウカノの未耕起田等での発生状況（4月第3～4半旬 20回振りすくい取り調査）

年度	山城			南丹			中丹			後丹			京都府		
	調査 ほ場数	確認 ほ場率	成虫 比率	調査 ほ場数	確認 ほ場率	成虫 比率	調査 ほ場数	確認 ほ場率	成虫 比率	調査 ほ場数	確認 ほ場率	成虫 比率	調査 ほ場数	確認 ほ場率	成虫 比率
R6	6	16.7	100.0	3	33.3	100.0	2	0.0	—	6	33.3	30.0	17	23.5	33.3
平年(例年)比		やや多	—	多	やや多	—	並	並	—	やや多	多	—		やや多	多
平年(例年)		5.0	0.1		7.5	0.1		7.5	0.1		12.0	0.2		8.4	0.1
R5	6	0.0	—	3	0.0	—	2	0.0	—	6	0.0	—	17	0.0	—
R4	6	0.0	—	3	0.0	—	1	0.0	—	5	20.0	0.0	15	6.7	0.1
R3	6	0.0	—	3	0.0	—	3	0.0	—	6	0.0	—	18	0.0	—
R2	3	0.0	—	4	0.0	—	1	0.0	—	4	25.0	—	12	8.3	0.1
H31	6	0.0	—	4	0.0	—	3	0.0	—	6	0.0	—	19	0.0	—
H30	4	0.0	—	2	0.0	—	2	0.0	—	3	0.0	—	11	0.0	—
H29	3	0.0	—	4	25.0	0.0	4	0.0	—	4	0.0	—	15	6.7	0.1
H28	2	0.0	—	4	0.0	—	4	0.0	—	6	0.0	—	16	0.0	—
H27	4	0.0	—	4	25.0	0.0	4	25.0	100.0	4	0.0	—	16	12.5	0.1
H26	4	50.0	100.0	4	25.0	0.3	4	50.0	100.0	4	75.0	100.0	16	50.0	0.8

※虫数は、1ほ場当たりの平均値

※()内の評価は例年比

表7 ツマグロヨココバの未耕起田等での発生状況（4月第3～4半旬 20回振りすくい取り調査）

年度	山城			南丹			中丹			後丹			京都府		
	調査 ほ場数	確認 ほ場率	成虫 比率	調査 ほ場数	確認 ほ場率	成虫 比率	調査 ほ場数	確認 ほ場率	成虫 比率	調査 ほ場数	確認 ほ場率	成虫 比率	調査 ほ場数	確認 ほ場率	成虫 比率
R6	6	50.0	100.0	3	33.3	100.0	2	50.0	100.0	6	16.7	66.7	17	35.3	96.2
平年(例年)比		並	やや多	並	並	(並)		やや多	(並)		やや多	やや多		多	やや多
平年(例年)		42.5	2.2		30.8	0.6		22.5	0.4		4.5	0.2		24.6	0.8
R5	6	33.3	100.0	3	66.7	0.7	2	50.0	100.0	6	0.0	—	17	29.4	0.4
R4	6	16.7	100.0	3	0.0	—	1	0.0	—	5	20.0	100.0	18	27.8	0.5
R3	6	33.3	100.0	3	66.7	2.3	3	33.3	100.0	6	0.0	—	18	27.8	0.6
R2	3	33.3	100.0	4	25.0	0.3	1	33.3	100.0	4	0.0	—	12	16.7	0.3
H31	6	66.7	100.0	4	25.0	0.3	3	33.3	100.0	6	0.0	—	19	31.6	1.1
H30	4	50.0	100.0	2	100.0	1.5	2	0.0	—	3	0.0	—	11	36.4	0.7
H29	3	66.7	100.0	4	0.0	—	4	25.0	100.0	4	0.0	—	15	20.0	1.5
H28	2	0.0	—	4	25.0	0.5	4	50.0	50.0	6	0.0	—	16	18.8	0.4
H27	4	25.0	100.0	4	0.0	—	4	0.0	—	4	0.0	—	16	6.3	0.1
H26	4	100.0	94.3	4	0.0	0.0	4	0.0	—	4	25.0	100.0	16	31.3	2.5

※虫数は、1ほ場当たりの平均値

※()内の評価は例年比

ニカメイガ フェロモントラップ半旬別誘殺数

調査場所:京田辺市

発生量:例年比少

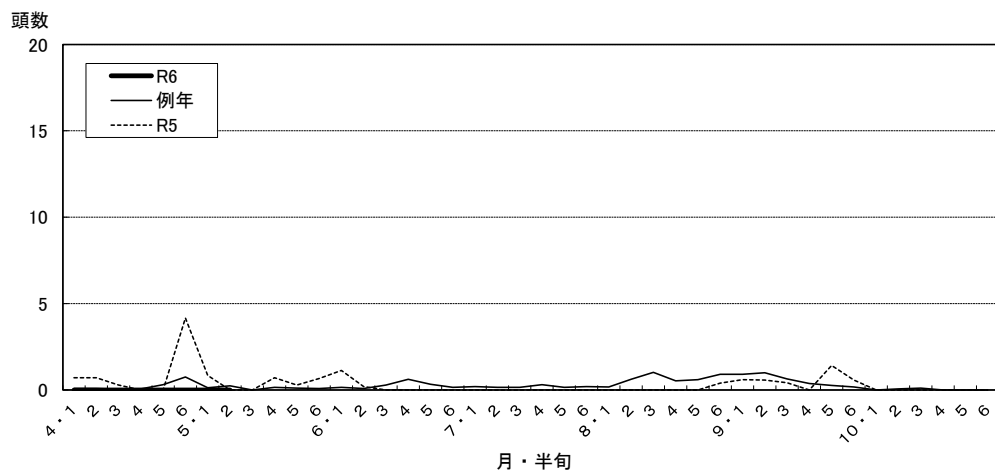
月・半旬	R6	例年	R5	R4	R3	R2	R1、H31	H30	H29	H28	H27	H26
4・1	0.0	0.1	0.7	0.0	0.0	0.0	0.0	0.0	0.0	0.0		
2	0.0	0.1	0.7	0.0	0.0	0.0	0.0	0.0	0.0	0.0		
3	0.0	0.0	0.3	0.0	0.0	0.0	0.0	0.0	0.0	0.0		
4	0.0	0.1	0.0	0.0	0.0	0.0	0.0	0.0	0.0	0.4		
5	0.0	0.3	0.0	0.0	0.0	0.0	0.3	0.0	0.0	2.1		
6	0.0	0.8	4.2	0.8	0.0	0.0	0.7	0.0	0.0	0.4		
5・1	0.0	0.1	0.8	0.2	0.0	0.0	0.0	0.0	0.0	0.0		
2	0.0	0.3	0.0	2.0	0.0	0.0	0.0	0.0	0.0	0.0		
3		0.0	0.0	0.0	0.0	0.0	0.0	0.0	0.0	0.0		
4		0.1	0.7	0.0	0.4	0.0	0.0	0.0	0.0	0.0		
5		0.1	0.3	0.0	0.6	0.0	0.0	0.0	0.0	0.0		
6		0.1	0.7	0.0	0.0	0.0	0.0	0.0	0.0	0.0		
6・1		0.1	1.1	0.0	0.0	0.0	0.0	0.0	0.0	0.0		
2		0.1	0.2	0.4	0.0	0.1	0.0	0.0	0.0	0.0		
3		0.3	0.0	0.9	0.4	0.7	0.0	0.0	0.0	0.0		
4		0.6	0.0	1.4	2.1	0.1	0.6	0.0	0.0	0.0		
5		0.3	0.0	0.3	1.6	0.0	0.4	0.0	0.0	0.0		
6		0.2	0.0	0.0	1.1	0.0	0.0	0.0	0.0	0.0		
7・1		0.2	0.0	0.0	0.7	0.0	0.7	0.0	0.0	0.0		
2		0.1	0.0	0.0	0.7	0.0	0.3	0.0	0.0	0.0		
3		0.2	0.0	0.0	0.3	0.0	0.0	0.0	0.0	0.9		
4		0.3	0.0	0.0	0.0	0.0	0.0	0.0	0.0	2.1		
5		0.2	0.0	0.0	0.0	1.1	0.0	0.0	0.0	0.0		
6		0.2	0.0	0.0	0.6	0.9	0.0	0.0	0.0	0.0		
8・1		0.2	0.0	0.0	1.3	0.0	0.0	0.0	0.0	0.0		
2		0.6	0.0	0.0	2.1	0.0	0.0	2.1	0.0	0.0		
3		1.0	0.0	0.0	1.4	0.0	0.0	5.7	0.0	0.0		
4		0.5	0.0	0.0	1.1	0.9	0.0	1.7	0.0	0.0		
5		0.6	0.0	0.4	1.2	2.1	0.0	0.4	0.0	0.0		
6		0.9	0.4	2.6	1.6	1.7	0.0	0.0	0.0	0.0		
9・1		0.9	0.6	1.4	0.7	3.6	0.0	0.0	0.0	0.0		
2		1.0	0.6	1.4	1.0	2.9	0.0	1.1	0.0	0.0		
3		0.6	0.4	1.1	0.0	0.7	1.3	0.9	0.0	0.0		
4		0.4	0.0	0.0	0.8	0.1	1.7	0.0	0.0	0.0		
5		0.3	1.4	0.0	0.2	0.3	0.0	0.0	0.0	0.0		
6		0.2	0.6	0.0	0.0	0.7	0.0	0.0	0.0	0.0		
10・1		0.0	0.0	0.0	0.0	0.0	0.0	0.0	0.0	0.0		
2		0.1	0.0	0.0	0.0	0.4	0.0	0.0	0.0	0.0		
3		0.1	0.0	0.0	0.0	0.6	0.0	0.0	0.0	0.0		
4		0.0	0.0	0.0	0.0	0.0	0.0	0.0	0.0	0.0		
5		0.0	0.0	0.0	0.0	0.0	0.0	0.0	0.0	0.0		
6		0.0	0.0	0.0	0.0	0.0	0.0	0.0	0.0	0.0		
4~10月計	0	12.2	14	13	20	17	6	0	12	6		
4~5・2月計	0	1.7	7	3	0	0	1	0	0	3		

調査場所:亀岡市(農林センター)

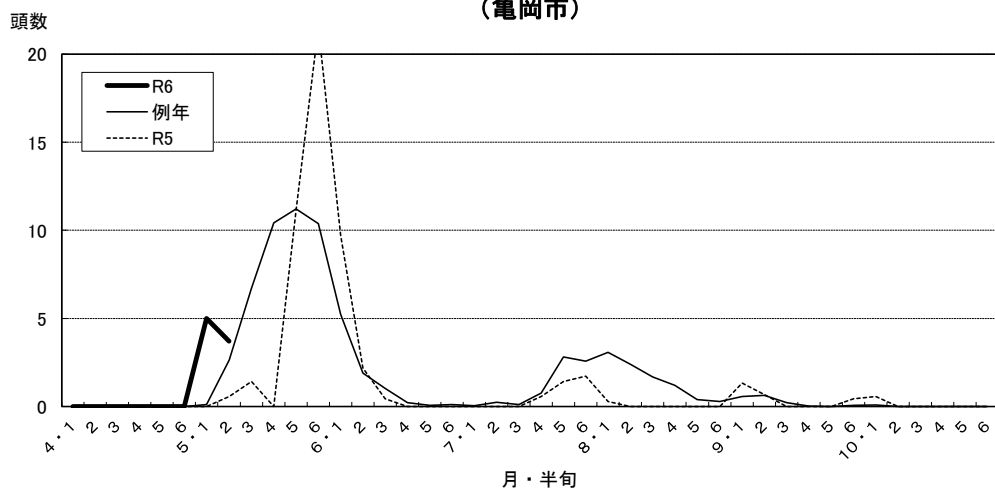
発生量:例年比やや多

月・半旬	R6	例年	R5	R4	R3	R2	R1、H31	H30	H29	H28	H27	H26
4・1	0.0	0.0	0.0	0.0	0.0	0.0	0.0	0.0	0.0	0.0		
2	0.0	0.0	0.0	0.0	0.0	0.0	0.0	0.0	0.0	0.0		
3	0.0	0.0	0.0	0.0	0.0	0.0	0.0	0.0	0.0	0.0		
4	0.0	0.0	0.0	0.0	0.0	0.0	0.0	0.0	0.0	0.0		
5	0.0	0.0	0.0	0.0	0.0	0.0	0.0	0.0	0.0	0.0		
6	0.0	0.0	0.0	0.0	0.0	0.0	0.0	0.0	0.0	0.0		
5・1	5.0	0.1	0.0	0.0	0.0	0.0	0.0	0.8	0.0	0.0		
2	3.7	2.6	0.6	0.0	0.0	0.0	0.0	14.2	0.0	6.4		
3		6.7	1.4	7.9	5.4	0.0	0.0	30.0	0.0	9.1		
4		10.4	0.0	10.0	13.5	0.0	0.0	48.6	0.0	11.4		
5		11.2	11.1	11.3	15.1	0.0	17.7	19.4	2.9	12.1		
6		10.4	21.5	12.9	12.0	1.4	25.7	0.0	7.8	1.7		
6・1		5.2	9.7	0.7	6.4	0.6	16.6	4.3	3.3	0.3		
2		1.9	2.2	0.3	4.3	0.9	0.0	6.5	1.0	0.0		
3		1.0	0.4	0.1	2.3	4.3	0.0	0.0	0.0	0.0		
4		0.2	0.0	0.7	0.0	0.9	0.0	0.0	0.0	0.0		
5		0.1	0.0	0.1	0.0	0.0	0.3	0.0	0.0	0.0		
6		0.1	0.0	0.0	0.0	0.0	0.7	0.0	0.0	0.0		
7・1		0.0	0.0	0.3	0.0	0.0	0.0	0.0	0.0	0.0		
2		0.2	0.0	1.7	0.0	0.0	0.0	0.0	0.0	0.0		
3		0.1	0.0	0.0	0.0	0.7	0.0	0.0	0.0	0.0		
4		0.8	0.6	0.6	0.0	3.6	0.0	0.6	0.0	0.0		
5		2.8	1.4	2.9	2.9	7.0	0.1	1.4	4.0	0.0		
6		2.6	1.7	0.6	1.7	8.9	0.9	4.3	0.0	0.0		
8・1		3.1	0.3	0.6	0.7	17.8	1.4	0.7	0.0	0.0		
2		2.4	0.0	0.4	0.7	14.0	1.6	0.1	0.0	0.0		
3		1.7	0.0	0.0	2.9	6.0	2.2	0.7	0.0	0.0		
4		1.2	0.0	0.0	1.1	0.3	6.8	0.1	0.0	0.0		
5		0.4	0.0	0.0	0.0	0.7	2.0	0.0	0.0	0.0		
6		0.3	0.0	0.0	0.0	1.1	0.9	0.0	0.0	0.0		
9・1		0.6	1.3	0.7	0.0	0.7	1.1	0.0	0.0	0.0		
2		0.6	0.7	0.3	1.1	1.1	0.7	0.0	0.5	0.0		
3		0.2	0.0	0.0	0.7	0.0	0.3	0.0	0.5	0.0		
4		0.0	0.0	0.0	0.1	0.0	0.0	0.0	0.0	0.0		
5		0.0	0.0	0.0	0.0	0.0	0.0	0.0	0.0	0.0		
6		0.1	0.4	0.0	0.0	0.0	0.0	0.0	0.0	0.0		
10・1		0.1	0.6	0.0	0.0	0.0	0.0	0.0	0.0	0.0		
2		0.0	0.0	0.0	0.0	0.0	0.0	0.0	0.0	0.0		
3		0.0	0.0	0.0	0.0	0.0	0.0	0.0	0.0	0.0		
4		0.0	0.0	0.0	0.0	0.0	0.0	0.0	0.0	0.0		
5		0.0	0.0	0.0	0.0	0.0	0.0	0.0	0.0	0.0		
6		0.0	0.0	0.0	0.0	0.0	0.0	0.0	0.0	0.0		
4~10月計	9	67.2	54	52	71	70	79	124	23	46		
4~5・2月計	9	2.8	1	0	0	0	0	15	0	6		

ニカメイガ フェロモントラップ誘殺数 (京田辺市)



ニカメイガ フェロモントラップ誘殺数 (亀岡市)



ニカメイガ フェロモントラップ誘殺数 (京丹後市)

